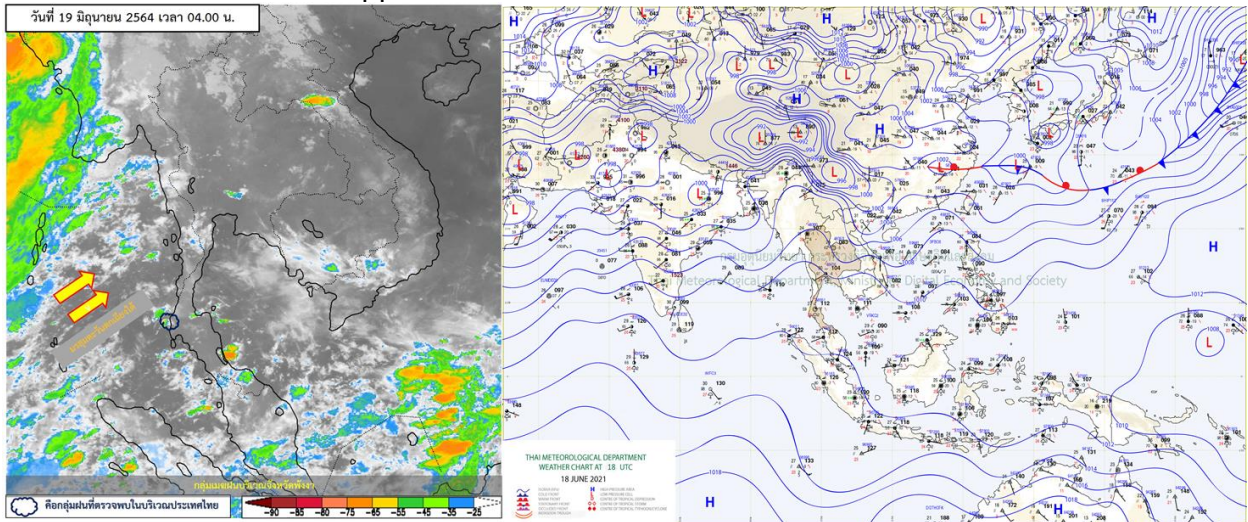


รายงานสรุปศูนย์ปฏิบัติการน้ำอัจฉริยะ
เรื่อง สถานการณ์น้ำและการเฝ้าระวัง
ประจำวันเสาร์ที่ 19 มิถุนายน พ.ศ. 2564

1. สภาพอากาศและปริมาณฝน

1.1 สภาพอากาศ (กรมอุตุนิยมวิทยา)



มรสุมตะวันตกเฉียงใต้กำลังอ่อนพัดปกคลุมทะเลอันดามัน ประเทศไทย และอ่าวไทย ทำให้บริเวณประเทศไทยมีฝนลดน้อยลงในระยะนี้ส่วนคลื่นลมบริเวณทะเลอันดามันและอ่าวไทยตอนบนมีกำลังอ่อน ขอให้ชาวเรือบริเวณทะเลอันดามันตอนบนควรใช้ความระมัดระวังในการเดินเรือบริเวณที่มีฝนฟ้าคะนอง

1.2 สภาพฝน

ปริมาณฝนสูงสุด 5 อันดับ จากสำนักงานทรัพยากรน้ำแห่งชาติ เวลา 07.00 น. วันที่ 18 มิ.ย.64 ถึงเวลา 07.00 น. วันที่ 19 มิ.ย.64 ตามลำดับ ดังนี้

1. อ.เชียงของ จ.เชียงราย	วัดปริมาณฝนได้	102.0	มม.
2. อ.หันคา จ.ชัยนาท	วัดปริมาณฝนได้	79.0	มม.
3. อ.ศรีสัชนาลัย จ.สุโขทัย	วัดปริมาณฝนได้	57.5	มม.
4. อ.จะนะ จ.นราธิวาส	วัดปริมาณฝนได้	37.2	มม.
5. อ.เมืองแม่ฮ่องสอน จ.แม่ฮ่องสอน	วัดปริมาณฝนได้	36.0	มม.

2. สถานการณ์น้ำท่าและสภาพน้ำในอ่างเก็บน้ำ

2.1 สถานการณ์น้ำท่าในลุ่มน้ำต่างๆ (ข้อมูล วันที่ 19 มิ.ย. 64 เวลา 06.00 น.)

แม่น้ำ	สถานี	ที่ตั้งสถานี	ที่ตั้ง	ความจุ	ระดับน้ำ	ปริมาณน้ำ		ต่ำ(-) สูง(+) กว่าที่ตั้ง	อยู่ใน เกณฑ์	แนวโน้ม		
						วันนี้	เมื่อวาน					
			ม.	ม. ³ /วิ.	ม.	ม. ³ /วิ.	ม. ³ /วิ.					
1. ปิง	P.1	สะพานนบุรี	อำเภอเมือง	จังหวัดเชียงใหม่	3.70	445	1.43	12.45	19.28	-2.27	น้อย	ลดลง
ปิง	P.7A	สะพานบ้านห้วยยาง	อำเภอเมือง	จังหวัดกำแพงเพชร	5.34	3,000	0.67	95.58	113.90	-4.67	น้อย	ลดลง
ปิง	P.17	บ้านท่าจี้	อำเภอบรรพตพิสัย	จังหวัดนครสวรรค์	39.80	2,990	34.21	44.00	46.00	-5.59	น้อย	ลดลง
2. วัง	W.1C	สะพานเสตุวารี	อำเภอเมือง	จังหวัดลำปาง	5.20	651	-0.14	3.98	8.61	-5.34	น้อย	ทรงตัว
3. ยม	Y.1C	สะพานบ้านน้ำโค้ง	อำเภอเมือง	จังหวัดแพร่	8.20	993	0.78	31.16	109.40	-7.42	น้อย	ลดลง
4. น่าน	N.1	น้ำลำน้ำงานป่าไม้	อำเภอเมือง	จังหวัดน่าน	7.00	1,217	1.00	100.00	135.00	-6.00	น้อย	ลดลง
น่าน	N.5A	สะพานเอกทศร	อำเภอเมือง	จังหวัดพิษณุโลก	10.37	1,365	2.40	213.00	194.80	-7.97	ปกติ	เพิ่มขึ้น
น่าน	N.67	สะพานบ้านเกษไชโย	อำเภอชุมแสง	จังหวัดนครสวรรค์	28.30	1,579	19.01	135.00	126.00	-9.29	น้อย	เพิ่มขึ้น
5. เจ้าพระยา	C.2	ค่ายจิรประวัติ	อำเภอเมือง	จังหวัดนครสวรรค์	26.20	3,590	17.04	168.00	164.00	-9.16	น้อย	เพิ่มขึ้น
เจ้าพระยา	C.13	ท้ายเขื่อนเจ้าพระยา	อำเภอสรรพยา	จังหวัดชัยนาท	16.34	2,840	5.49	75.00	75.00	-10.85	น้อย	ทรงตัว
6. ป่าสัก	S.28	ท้ายเขื่อนป่าสักชลสิทธิ์	อำเภอพัฒนานิคม	จังหวัดลพบุรี	31.46	1,175	17.60	25.00	30.00	-13.86	น้อย	ลดลง
7. มูล	M.7	สะพานเสรีประชาธิปไตย	อำเภอเมือง	จังหวัดอุบลราชธานี	7.00	2,300	2.63	232.00	240.00	-4.37	น้อย	ลดลง
8. สี	E.20A	บ้านบ้านพืหายาด	อำเภอมหาชนะชัย	จังหวัดยโสธร	10.00	1,220	5.23	245.88	255.25	-4.77	ปกติ	ลดลง
9. เพชรบุรี	B.9	บ้านสระเห็ด	อำเภอท่ายาง	จังหวัดเพชรบุรี	6.60	355	2.38	14.50	14.50	-4.22	น้อย	ทรงตัว
เพชรบุรี	B.6A	สะพานท่าเกวียน	อำเภอแก่งกระจาน	จังหวัดเพชรบุรี	6.00	260	0.73	1.80	1.80	-5.27	น้อย	ทรงตัว
เพชรบุรี	B.15	สะพานเทศบาล	อำเภอเมือง	จังหวัดเพชรบุรี	5.40	150	0.79	6.33	7.22	-4.61	น้อย	ลดลง
10. ทะเลสาบสงขลา	X.44	คลองอุตะเกา	อำเภอหาดใหญ่	จังหวัดสงขลา	7.40	532	0.53	21.90	16.20	-6.87	น้อย	เพิ่มขึ้น
ทะเลสาบสงขลา	X.170	บ้านคลองลำ	อำเภอศรีนครินทร์	จังหวัดพัทลุง	25.20	295	20.83	8.05	6.30	-4.37	น้อย	เพิ่มขึ้น
11. ภาคใต้ฝั่งตะวันออก	X.180	สะพานเทศบาล	อำเภอเมือง	จังหวัดชุมพร	3.80	192	0.55	38.50	49.30	-3.25	ปกติ	ลดลง
ภาคใต้ฝั่งตะวันออก	X.119A	สะพานสันต	อำเภอสุโหงโกลก	จังหวัดนราธิวาส	8.20	200	5.01	59.35	53.05	-3.19	ปกติ	เพิ่มขึ้น
ภาคใต้ฝั่งตะวันออก	X.53A	คลองชุมพร	อำเภอเมือง	จังหวัดชุมพร	9.30	158	2.24	1.70	2.10	-7.06	น้อย	ลดลง
ภาคใต้ฝั่งตะวันออก	X.212	คลองหลังสวน	อำเภอหลังสวน	จังหวัดชุมพร	6.00	1,460	0.43	74.70	91.00	-5.57	น้อย	ลดลง
12. ภาคใต้ฝั่งตะวันตก	X.234	บ้านป่าพม	อำเภอเมือง	จังหวัดตรัง	6.40	434	1.45	71.50	72.00	-4.95	ปกติ	ลดลง

○ น้ำเก็บกักประเทศ (อ่างเก็บน้ำขนาดใหญ่) ณ วันที่ 19 มิถุนายน 2564

- ปี 2559 มีน้ำ 30,876 ล้าน ลบ.ม. คิดเป็น 44%
- ปี 2563 มีน้ำ 30,799 ล้าน ลบ.ม. คิดเป็น 43%
- ปี 2564 มีน้ำ 32,274 ล้าน ลบ.ม. คิดเป็น 46%
- ปี 2564 **มากกว่า** ปี 2559 จำนวน 1,398 ล้าน ลบ.ม.
- ปี 2564 **มากกว่า** ปี 2563 จำนวน 1,475 ล้าน ลบ.ม.

○ น้ำเก็บกักในลุ่มเจ้าพระยา ณ วันที่ 19 มิถุนายน 2564

- ปี 2559 มีน้ำ 8,023 ล้าน ลบ.ม. คิดเป็น 32%
- ปี 2563 มีน้ำ 7,694 ล้าน ลบ.ม. คิดเป็น 31%
- ปี 2564 มีน้ำ 7,988 ล้าน ลบ.ม. คิดเป็น 32%
- ปี 2564 **น้อยกว่า** ปี 2559 จำนวน 35 ล้าน ลบ.ม.
- ปี 2564 **มากกว่า** ปี 2563 จำนวน 294 ล้าน ลบ.ม.

2.2 สภาพน้ำเก็บกักในอ่างเก็บน้ำขนาดใหญ่ (ข้อมูล วันที่ 19 มิ.ย. 64)

ภาค อ่างเก็บน้ำเขื่อน	ความจุ ที่ รนส. (ล้าน ม.³)	ความจุ ที่ รนท. (ล้าน ม.³)	ความจุน้ำ ใช้การ (ล้าน ม.³)	ณ วันนี้								ปริมาณน้ำ ไหลลง วันนี้ (ล้าน ม.³)	ปริมาณน้ำ ระบาย วันนี้ (ล้าน ม.³)
				ปี 2563		ปี 2564							
				ปริมาตร (ล้าน ม.³)	% รณท.	ปริมาตร (ล้าน ม.³)	% รณท.	ปริมาตรใช้การ (ล้าน ม.³)	% รณท.	% ใช้การ			
ภาคเหนือ													
ภูมิพล*	13,462	13,462	9,662	4,047	30	4,192	31	392	3	4	1.39	10.00	
สิริกิติ์*	10,508	9,510	6,660	3,340	35	3,458	36	608	6	9	20.67	20.03	
แม่จัดสมบูรณ์ชล	323	265	253	48	18	94	35	82	31	32	0.30	0.23	
แม่กวางอุดมธารา	295	263	249	64	24	54	21	40	15	16	0.32	0.04	
กิ่วลม	106	106	103	50	47	69	65	65	61	63	0.60	0.12	
กิ่วคอหมา	209	170	164	44	26	52	30	46	27	28	0.33	0.22	
แควน้อยบำรุงแดน	1,080	939	896	196	21	236	25	193	21	22	3.99	3.02	
แม่มอก	110	110	94	24	22	39	35	23	21	25	0.00	0.02	
รวมภาคเหนือ	26,093	24,825	18,080	7,814	31	8,193	33	1,448	6	8	27.61	33.68	
ภาคตะวันออกเฉียงเหนือ													
ห้วยหลวง	136	136	129	26	19	42	31	35	26	27	0.26	0.11	
น้ำอูน	780	520	475	193	37	213	41	168	32	35	0.29	0.00	
น้ำพุง*	200	165	157	36	22	57	34	49	29	31	0.02	0.63	
จุฬารัตน์*	181	164	127	44	27	109	67	72	44	57	0.27	0.81	
อุบลรัตน์*	4,640	2,431	1,850	319	13	933	38	352	14	19	9.12	10.00	
ลำปาว	2,450	1,980	1,880	648	33	612	31	512	26	27	3.74	0.39	
ลำตะคอง	445	314	292	89	28	214	68	191	61	66	0.11	1.21	
ลำพระเพลิง	242	155	154	15	9	95	61	93	60	61	0.18	0.35	
มูลขาม	350	141	134	24	17	99	70	92	65	69	0.00	0.08	
ลำแจะ	325	275	268	37	13	150	55	143	52	54	0.46	0.12	
ลำนางรอง	197	121	118	18	15	82	68	79	65	67	0.08	0.00	
สิรินธร*	1,966	1,966	1,135	1,001	51	1,168	59	337	17	30	2.84	0.00	
รวมภาค ตอน.	11,911	8,368	6,718	2,450	29	3,774	45	2,124	25	32	17.37	13.69	
ภาคกลาง													
ป่าสักชลสิทธิ์	960	960	957	111	12	102	11	99	10	10	0.63	2.16	
ทับเสลา	190	160	143	32	20	23	14	6	4	4	0.00	2.47	
กระเสียว	390	299	259	52	18	93	31	53	18	20	1.01	0.28	
รวมภาคกลาง	1,540	1,419	1,359	195	14	218	15	158	11	12	1.64	4.91	
ภาคตะวันตก													
ศรีนครินทร์*	18,770	17,745	7,480	12,150	68	11,272	64	1,007	6	13	11.26	11.92	
วชิราลงกรณ*	11,000	8,860	5,848	3,915	44	3,596	41	584	7	10	15.25	8.02	
รวมภาคตะวันตก	29,770	26,605	13,328	16,065	60	14,868	56	1,591	6	12	26.51	19.94	
ภาคตะวันออก													
ขุนด่านปราการชล	225	224	219	29	13	29	13	24	11	11	0.52	0.35	
คลองสิียด	450	420	390	46	11	53	13	23	6	6	0.06	0.59	
บางพระ	127	117	105	18	16	47	40	35	29	33	0.10	0.29	
หนองปลาไหล	206	164	150	50	31	135	83	122	74	81	0.53	0.43	
ประแสร์	322	295	275	25	8	183	62	163	55	59	0.73	0.00	
นฤปดินทรจินดา	338	295	276	69	23	91	31	72	24	26	1.41	0.07	
รวมภาคตะวันออก	1,668	1,515	1,415	239	16	538	36	439	29	31	3.35	1.71	
ภาคใต้													
แก่งกระจาน	900	710	645	200	28	242	34	177	25	27	0.00	1.21	
ปราณบุรี	490	391	373	103	26	200	51	183	47	49	0.30	0.23	
รัชชประภา*	6,144	5,639	4,287	2,769	49	3,271	58	1,919	34	45	6.44	11.28	
บางลา*	1,590	1,454	1,178	967	67	970	67	694	48	59	3.83	8.01	
รวมภาคใต้	9,124	8,194	6,484	4,039	49	4,683	57	2,973	36	46	10.57	20.73	
รวมทั้งประเทศ	80,106	70,926	47,384	30,802	43	32,274	46	8,732	12	18	87.05	94.67	

ต่ำกว่า 30 %
รวม 7 แห่ง

ตั้งแต่ 31 - 50%
รวม 14 แห่ง

ตั้งแต่ 51-80%
รวม 13 แห่ง

มากกว่า 80%
รวม 1 แห่ง

2.3 สภาพน้ำในอ่างเก็บน้ำ 4 เขื่อนหลักลุ่มเจ้าพระยา (ข้อมูล วันที่ 19 มิ.ย. 64)

สภาพน้ำในอ่างเก็บน้ำ ภูมิพล สิริกิตี แควน้อยฯ และป่าสักฯ วันที่ 19 มิถุนายน 2564

อ่างเก็บน้ำ	ปริมาณน้ำในอ่างฯ		ปริมาณน้ำใช้การได้		ปริมาณน้ำไหลลงอ่างฯ		ปริมาณน้ำระบาย		รับน้ำได้อีก	เปรียบเทียบน้ำใช้การ น้อยกว่า / + มากกว่า ปี 2559
	ปริมาณน้ำ	% ความจ	ปริมาณน้ำ	% ใช้การ	วันนี้	เมื่อวาน	วันนี้	เมื่อวาน		
ภูมิพล	4,192	31	392	4	1.39	5.52	10.00	10.00	9,270	179
สิริกิตี	3,458	36	608	9	20.67	33.48	20.03	20.01	6,052	-123
ภูมิพล+สิริกิตี	7,650	33	1,000	6	22.06	39.00	30.03	30.01	15,322	55
แควน้อยฯ	236	25	193	22	3.99	4.87	3.02	3.02	703	-8
ป่าสักชลสิทธิ์	102	11	99	10	0.63	0.97	2.16	2.17	858	-83
รวมทั้งหมด	7,988	32	1,292	7	26.68	44.84	35.22	35.20	16,883	-35

(หน่วย : ล้าน ลบ.ม.)

2.4 สถานการณ์น้ำลุ่มน้ำเจ้าพระยา

แม่น้ำปิง ปริมาณน้ำไหลผ่านที่สถานี P.17 อ.บรรพตพิสัย จ.นครสวรรค์ วัดได้ 44.00 ลบ.ม./วินาที (เมื่อวาน 46.00 ลบ.ม./วินาที) ต่ำกว่าตลิ่ง 5.59 เมตร **มีแนวโน้มลดลง**

แม่น้ำน่าน ปริมาณน้ำไหลผ่านที่สถานี N.67 อ.ชุมแสง จ.นครสวรรค์ วัดได้ 135.00 ลบ.ม./วินาที (เมื่อวาน 126.00 ลบ.ม./วินาที) ต่ำกว่าตลิ่ง 9.29 เมตร **มีแนวโน้มเพิ่มขึ้น**

แม่น้ำเจ้าพระยา ปริมาณน้ำไหลผ่านที่สถานี C.2 อ.เมืองนครสวรรค์ วัดได้ 168.00 ลบ.ม./วินาที (เมื่อวาน 164.00 ลบ.ม./วินาที) ต่ำกว่าตลิ่ง 9.16 เมตร **มีแนวโน้มเพิ่มขึ้น** และมีปริมาณน้ำไหลผ่านท้ายเขื่อนเจ้าพระยา (C.13) ในอัตรา 75.00 ลบ.ม./วินาที (เมื่อวาน 75.00 ลบ.ม./วินาที) ไหลผ่านสถานีวัดน้ำ C.29A อ.บางไทร มีปริมาณน้ำไหลผ่านเฉลี่ย 95.00 ลบ.ม./วินาที (เมื่อวาน 90.00 ลบ.ม./วินาที)

2.5 สภาพน้ำในอ่างเก็บน้ำขนาดกลาง (ข้อมูล วันที่ 19 มิ.ย. 64)

ข้อมูลวันที่ 19 มิถุนายน 2564																			
สรุปอ่างขนาดกลางที่มีปริมาณในช่วง <=30 % 31 - 50 % >50-80% >80 - 100 % และ >100 %																			
		31 - 50 %				>50-80%				>80 - 100 %				>100 %					
ภาค	จำนวน	สขป.	จำนวน	ภาค	จำนวน	สขป.	จำนวน	ภาค	จำนวน	สขป.	จำนวน	ภาค	จำนวน	สขป.	จำนวน	ภาค	จำนวน	สขป.	จำนวน
เหนือ	25	1	4	เหนือ	23	1	6	เหนือ	21	1	4	เหนือ	6	1	1	เหนือ	0	1	0
		2	13			2	13			2	8			2	5			2	0
		3	1			3	1			3	3			3	0			3	0
		4	7			4	3			4	6			4	0			4	0
ตะวันออก เฉียง เหนือ	46	5	13	ตะวันออก เฉียง เหนือ	69	5	19	ตะวันออก เฉียง เหนือ	77	5	13	ตะวันออก เฉียงเหนือ	24	5	8	ตะวันออก เฉียงเหนือ	2	5	0
		6	13			6	14			6	23			6	2			6	0
		7	10			7	14			7	15			7	6			7	2
		8	10			8	22			8	26			8	8			8	0
ตะวันออก	12	9	12	ตะวันออก	14	9	14	ตะวันออก	22	9	22	ตะวันออก	2	9	2	ตะวันออก	1	9	1
กลาง	7	10	6	กลาง	7	10	7	กลาง	6	10	5	กลาง	2	10	1	กลาง	0	10	0
		11	0			11	0			11	0			11	0			11	0
		12	1			12	0			12	1			12	1			12	0
ตะวันตก	1	13	1	ตะวันตก	0	13	0	ตะวันตก	5	13	5	ตะวันตก	1	13	1	ตะวันตก	0	13	0
ใต้	5	14	5	ใต้	6	14	4	ใต้	26	14	7	ใต้	1	14	0	ใต้	1	14	1
		15	0			15	1			15	11			15	1			15	0
		16	0			16	1			16	7			16	0			16	0
		17	0			17	0			17	1			17	0			17	0
รวม	96	รวม	96	รวม	119	รวม	119	รวม	157	รวม	157	รวม	36	รวม	36	รวม	4	รวม	4

รวมทั้งหมด 412 แห่ง

3. แผน-ผลการบริหารจัดการน้ำ ข้อมูล ณ วันที่ 19 มิ.ย. 64

- แผน-ผลการบริหารจัดการน้ำ **ฤดูแล้ง ปี 2563/64** (ลุ่มน้ำแม่กลอง ตั้งแต่ 1 ม.ค.-30 มิ.ย.64)

ลุ่มน้ำ	แผน (ล้าน ลบ.ม.)	ผลจัดสรรน้ำ (ล้าน ลบ.ม.)	คงเหลือ (ล้าน ลบ.ม.)
แม่กลอง	3,800	3,436 (90%)	346 (10%)

- แผน-ผลการบริหารจัดการน้ำ **ฤดูฝน ปี 2564** (ตั้งแต่ 1 พ.ค. 64 – 31 ต.ค. 64)

ลุ่มน้ำ	แผน (ล้าน ลบ.ม.)	ผลจัดสรรน้ำ (ล้าน ลบ.ม.)	คงเหลือ (ล้าน ลบ.ม.)
ทั่วประเทศ	32,339	4,540 (14%)	27,799 (86%)
เจ้าพระยา (4 เขื่อน)	11,739	1,480 (13%)	10,259 (87%)

4. การเพาะปลูก

- **การเพาะปลูกข้าวนาปรัง ปี 2563/64** ข้อมูล ณ วันที่ 16 มิ.ย.64

- ทั่วประเทศ แผนเพาะปลูกข้าวนาปรัง 1.90 ล้านไร่ **เพาะปลูก 5.56 ล้านไร่** แยกเป็น เพาะปลูกตามแผน 1.60 ล้านไร่ เพาะปลูกเกินแผน 0.50 ล้านไร่ และเพาะปลูกนอกแผน 3.46 ล้านไร่ ผลเก็บเกี่ยว 5.09 ล้านไร่

- ลุ่มน้ำเจ้าพระยา แผนเพาะปลูกข้าวนาปรัง - ล้านไร่ (รณรงค์งดทำนาต่อเนื่องในฤดูแล้ง ปี 2563/64) ยังคงมีการเพาะปลูก 2.79 ล้านไร่ ผลเก็บเกี่ยว 2.79 ล้านไร่

- **การเพาะปลูกข้าวนาปี 2564** ข้อมูล ณ วันที่ 16 มิ.ย.64

- ทั่วประเทศ แผนเพาะปลูก 16.65 ล้านไร่ **เพาะปลูกแล้ว 7.52 ล้านไร่** คิดเป็นร้อยละ 45.18 ของแผนฯ

- ลุ่มน้ำเจ้าพระยา แผนเพาะปลูก 7.97 ล้านไร่ **เพาะปลูก 4.50 ล้านไร่** คิดเป็นร้อยละ 56.46 ของแผนฯ

- **การเพาะปลูกข้าวนาปี 2564** **ทุ่งลุ่มต่ำเจ้าพระยา 13 ทุ่ง**

- พื้นที่ลุ่มต่ำบางระกำ แผนเพาะปลูก 0.265 ล้านไร่ **เพาะปลูกแล้ว 0.265 ล้านไร่**

- พื้นที่ลุ่มต่ำเจ้าพระยา 12 ทุ่งตอนล่าง แผนเพาะปลูก 1.15 ล้านไร่ **เพาะปลูกแล้ว 0.974 ไร่**

- รวมพื้นที่ลุ่มต่ำ 13 ทุ่ง แผนเพาะปลูก 1.41 ล้านไร่ **เพาะปลูกแล้ว 1.239 ล้านไร่**

5. วิเคราะห์สถานการณ์

5.1 คาดการณ์ปริมาณฝนจากแบบจำลองบรรยากาศจากกรมอุตุนิยมวิทยา (3วันล่วงหน้า)

- วันที่ 19 มิ.ย. 64 (19 มิ.ย. 64 เวลา 07.00 น. – 20 มิ.ย. 64 เวลา 07.00 น.) มีฝนตกปานกลาง (10.1-35.0 มม.) บริเวณพื้นที่ จ.เชียงราย จ.เชียงใหม่ จ.แม่ฮ่องสอน จ.ลำพูน จ.ลำปาง จ.แพร่ จ.น่าน จ.อุตรดิตถ์ จ.ตาก จ.กำแพงเพชร จ.สกลนคร จ.กาฬสินธุ์ จ.อุบลราชธานี จ.ศรีสะเกษ จ.จันทบุรี จ.ตราดจ.ระยอง จ.เพชรบุรี จ.ประจวบคีรีขันธ์ จ.สุราษฎร์ธานี จ.พัทลุง จ.ตรัง จ.สตูล จ.สงขลา จ.ปัตตานี จ.ยะลา และ จ.นราธิวาส มีฝนตกหนัก (35.1-90 มม.) บริเวณพื้นที่ จ.เชียงใหม่ และ จ.ตาก

- วันที่ 20 มิ.ย. 64 (20 มิ.ย. 64 เวลา 07.00 น. – 21 มิ.ย. 64 เวลา 07.00 น.) มีฝนตกปานกลาง (10.1-35.0 มม.) บริเวณพื้นที่ จ.เชียงราย จ.เชียงใหม่ จ.แม่ฮ่องสอน จ.อำนาจเจริญ จ.อุบลราชธานี จ.ศรีสะเกษ จ.ตาก จ.อุทัยธานี จ.กาญจนบุรี จ.จันทบุรี จ.ตราด จ.ระนอง จ.สุราษฎร์ธานี จ.นครศรีธรรมราชจ.พัทลุง จ.ตรัง จ.สงขลา จ.ปัตตานี จ.ยะลา และ จ.นราธิวาส

- วันที่ 21 มิ.ย. 64 (21 มิ.ย. เวลา 07.00 น. – 22 มิ.ย. 64 เวลา 07.00 น.) มีฝนตกปานกลาง (10.1-35.0 มม.) บริเวณพื้นที่ จ.แม่ฮ่องสอน จ.ตาก จ.อุบลราชธานี จ.ศรีสะเกษ จ.ชัยนาท จ.นครนายก จ.จันทบุรี จ.ตราด จ.สมุทรสงคราม จ.ราชบุรี จ.เพชรบุรี จ.ชุมพร จ.สุราษฎร์ธานี จ.นครศรีธรรมราช จ.พัทลุง จ.ตรัง จ.สงขลา จ.ปัตตานี จ.ยะลา และ จ.นราธิวาส

5.2 คาดการณ์ปริมาณน้ำ (วันที่ 20 มิ.ย. 64)

คาดการณ์ปริมาณน้ำไหลผ่านลุ่มน้ำปิงที่สถานี P.17 อ.บรรพตพิสัย จ.นครสวรรค์ จะมีปริมาณน้ำไหลผ่าน 43.00 ลบ.ม./วินาที มีแนวโน้มลดลง ลุ่มน้ำน่านที่สถานี N.67 อ.ชุมแสง จ.นครสวรรค์ จะมีปริมาณน้ำไหลผ่าน 152.00 ลบ.ม./วินาที มีแนวโน้มเพิ่มขึ้น โดยจะทำให้ในลุ่มน้ำเจ้าพระยาที่สถานี C.2 อ.เมืองนครสวรรค์ จ.นครสวรรค์ จะมีปริมาณน้ำไหลผ่าน 179.00 ลบ.ม./วินาที มีแนวโน้มเพิ่มขึ้น

6. รายงานสถานการณ์ค่าความเค็ม (ข้อมูล วันที่ 19 มิ.ย. 64 เวลา 07:00 น.)

แม่น้ำ	สถานีเฝ้าระวัง	เกณฑ์เฝ้าระวัง (กรัม/ลิตร)	ค่าความเค็ม (กรัม/ลิตร)
เจ้าพระยา	ประปาสำแล	0.25	0.28 (สูงกว่าเกณฑ์เฝ้าระวัง)
ปราจีน-บางปะกง	บางคาง	2	0.14 (ปกติ)
ท่าจีน	ด้านนอกคลองจินดา	0.75	1.22 (เกินเกณฑ์มาตรฐาน)
	ด้านในคลองจินดา	0.75	0.55 (ปกติ)
แม่กลอง	ปากคลองดำเนินสะดวก	2	0.17 (ปกติ)