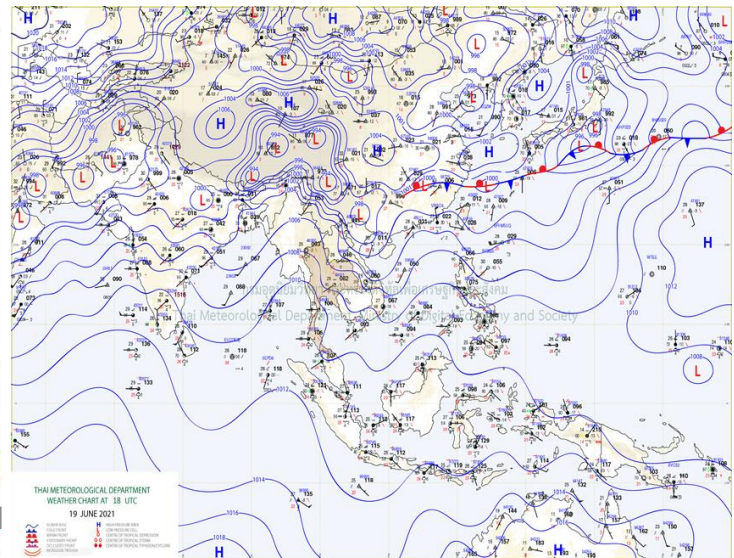
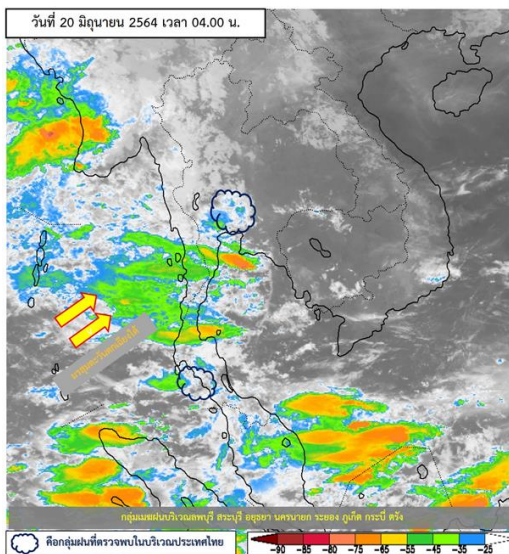




รายงานสรุปศูนย์ปฏิบัติการน้ำอัจฉริยะ  
เรื่อง สถานการณ์น้ำและการเฝ้าระวัง  
ประจำวันอาทิตย์ที่ 20 มิถุนายน พ.ศ. 2564

## 1. สภาพอากาศและปริมาณฝน

### 1.1 สภาพอากาศ (กรมอุตุนิยมวิทยา)



มรสุมตะวันตกเฉียงใต้กำลังอ่อนพัดปกคลุมทะเลอันดามัน ประเทศไทย และอ่าวไทย ทำให้ประเทศไทยมีฝนฟ้าคะนองบางพื้นที่ ส่วนคลื่นลมบริเวณทะเลอันดามันและอ่าวไทยตอนบนมีกำลังอ่อน

### 1.2 สภาพฝน

**ปริมาณฝนสูงสุด 5 อันดับ** จากสำนักงานทรัพยากรน้ำแห่งชาติ เวลา 07.00 น. วันที่ 19 มิ.ย.64 ถึงเวลา 07.00 น. วันที่ 20 มิ.ย.64 ตามลำดับ ดังนี้

1. อ.ระแนง จ.นราธิวาส	วัดปริมาณฝนได้	97.0	มม.
2. อ.เบตง จ.ยะลา	วัดปริมาณฝนได้	80.4	มม.
3. อ.เมืองยะลา จ.ยะลา	วัดปริมาณฝนได้	74.4	มม.
4. เมืองนครนายก จ.นครนายก	วัดปริมาณฝนได้	65.8	มม.
5. อ.สุโขทัย จ.สุโขทัย	วัดปริมาณฝนได้	64.6	มม.

## 2. สถานการณ์น้ำท่าและสภาพน้ำในอ่างเก็บน้ำ

### 2.1 สถานการณ์น้ำท่าในลุ่มน้ำต่างๆ (ข้อมูล วันที่ 20 มิ.ย. 64 เวลา 06.00 น.)

แม่น้ำ	สถานี	ที่ตั้งสถานี	ตลิ่ง	ความจุ	ระดับน้ำ	ปริมาณน้ำ		ต่ำ(-) สูง(+) กว่าตลิ่ง	อยู่ใน เกณฑ์	แนวโน้ม		
						วันนี้	เมื่อวาน					
			ม.	ม. <sup>3</sup> / วิ.	ม.	ม. <sup>3</sup> / วิ.	ม. <sup>3</sup> / วิ.					
1. ปิง	P.1	สะพานนวมรัฐ	อำเภอเมือง	จังหวัดเชียงใหม่	3.70	445	1.53	18.14	12.45	-2.17	น้อย	เพิ่มขึ้น
ปิง	P.7A	สะพานบ้านห้วยยาง	อำเภอเมือง	จังหวัดกำแพงเพชร	5.34	3,000	0.73	107.40	95.58	-4.61	น้อย	เพิ่มขึ้น
ปิง	P.17	บ้านท่าจั่ว	อำเภอบรรพตพิสัย	จังหวัดนครสวรรค์	39.80	2,990	34.20	43.00	44.00	-5.60	น้อย	ลดลง
2. วัง	W.1C	สะพานเสตุวาริ	อำเภอเมือง	จังหวัดลำปาง	5.20	651	0.15	7.40	3.98	-5.05	น้อย	ทรงตัว
3. ยม	Y.1C	สะพานบ้านน้ำโค้ง	อำเภอเมือง	จังหวัดแพร่	8.20	993	0.61	22.50	31.16	-7.59	น้อย	ลดลง
4. น่าน	N.1	หน้าสำนักงานป่าไม้	อำเภอเมือง	จังหวัดน่าน	7.00	1,217	0.70	72.00	100.00	-6.30	น้อย	ลดลง
น่าน	N.5A	สะพานเอกาทศรถ	อำเภอเมือง	จังหวัดพิษณุโลก	10.37	1,365	2.20	195.60	213.00	-8.17	น้อย	ลดลง
น่าน	N.67	สะพานบ้านเกษไชโย	อำเภอชุมแสง	จังหวัดนครสวรรค์	28.30	1,579	19.24	154.00	135.00	-9.06	น้อย	เพิ่มขึ้น
5. เจ้าพระยา	C.2	ค่ายจิรประวัติ	อำเภอเมือง	จังหวัดนครสวรรค์	26.20	3,590	17.11	175.00	168.00	-9.09	น้อย	เพิ่มขึ้น
เจ้าพระยา	C.13	ท้ายเขื่อนเจ้าพระยา	อำเภอสรรพยา	จังหวัดชัยนาท	16.34	2,840	5.49	75.00	75.00	-10.85	น้อย	ทรงตัว
6. ป่าสัก	S.28	ท้ายเขื่อนป่าสักชลสิทธิ์	อำเภอพัฒนานิคม	จังหวัดลพบุรี	31.46	1,175	17.60	25.00	25.00	-13.86	น้อย	ทรงตัว
7. มูล	M.7	สะพานเสรีประชาธิปไตย	อำเภอเมือง	จังหวัดอุบลราชธานี	7.00	2,300	2.61	224.00	232.00	-4.39	น้อย	ลดลง
8. ชี	E.20A	บ้านบ้านฟ้าหยาด	อำเภอมหาชนะชัย	จังหวัดยโสธร	10.00	1,220	5.09	235.34	245.88	-4.91	ปกติ	ลดลง
9. เพชรบุรี	B.9	บ้านสาระเห็ด	อำเภอท่ายาง	จังหวัดเพชรบุรี	6.60	355	2.38	14.50	14.50	-4.22	น้อย	ทรงตัว
เพชรบุรี	B.6A	สะพานท่าเกวียน	อำเภอแก่งกระจาน	จังหวัดเพชรบุรี	6.00	260	0.72	1.70	1.80	-5.28	น้อย	ลดลง
เพชรบุรี	B.15	สะพานเทศบาล	อำเภอเมือง	จังหวัดเพชรบุรี	5.40	150	0.83	7.04	6.33	-4.57	น้อย	เพิ่มขึ้น
10. ทะเลสาบสงขลา	X.44	คลองจตุรเศา	อำเภอหาดใหญ่	จังหวัดสงขลา	7.40	532	0.22	12.60	21.90	-7.18	น้อย	ลดลง
ทะเลสาบสงขลา	X.170	บ้านคลองลำ	อำเภอศรีนครินทร์	จังหวัดพัทลุง	25.20	295	20.77	5.95	8.05	-4.43	น้อย	ลดลง
11. ภาคใต้ฝั่งตะวันออก	X.180	สะพานเทศบาล	อำเภอเมือง	จังหวัดชุมพร	3.80	192	0.51	37.30	38.50	-3.29	ปกติ	ลดลง
ภาคใต้ฝั่งตะวันออก	X.119A	สะพานสันตสุข	อำเภอสุโขทัย	จังหวัดราชบุรี	8.20	200	6.08	96.80	59.35	-2.12	ปกติ	เพิ่มขึ้น
ภาคใต้ฝั่งตะวันออก	X.53A	คลองชุมพร	อำเภอเมือง	จังหวัดชุมพร	9.30	158	2.21	1.55	1.70	-7.09	น้อย	ลดลง
ภาคใต้ฝั่งตะวันออก	X.212	คลองหลังสวน	อำเภอหลังสวน	จังหวัดชุมพร	6.00	1,460	0.23	58.40	74.70	-5.77	น้อย	ลดลง
12. ภาคใต้ฝั่งตะวันตก	X.234	บ้านป่าหมาก	อำเภอเมือง	จังหวัดตรัง	6.40	434	1.44	71.00	71.50	-4.96	ปกติ	ลดลง

#### ○ น้ำเก็บกักประเทศ (อ่างเก็บน้ำขนาดใหญ่) ณ วันที่ 20 มิถุนายน 2564

- ปี 2559 มีน้ำ 30,861 ล้าน ลบ.ม. คิดเป็น 44%
- ปี 2563 มีน้ำ 30,784 ล้าน ลบ.ม. คิดเป็น 43%
- ปี 2564 มีน้ำ 32,253 ล้าน ลบ.ม. คิดเป็น 45%
- ปี 2564 **มากกว่า** ปี 2559 จำนวน 1,392 ล้าน ลบ.ม.
- ปี 2564 **มากกว่า** ปี 2563 จำนวน 1,469 ล้าน ลบ.ม.

#### ○ น้ำเก็บกักในลุ่มเจ้าพระยา ณ วันที่ 20 มิถุนายน 2564

- ปี 2559 มีน้ำ 8,019 ล้าน ลบ.ม. คิดเป็น 32%
- ปี 2563 มีน้ำ 7,686 ล้าน ลบ.ม. คิดเป็น 31%
- ปี 2564 มีน้ำ 7,976 ล้าน ลบ.ม. คิดเป็น 32%
- ปี 2564 **น้อยกว่า** ปี 2559 จำนวน 43 ล้าน ลบ.ม.
- ปี 2564 **มากกว่า** ปี 2563 จำนวน 290 ล้าน ลบ.ม.

## 2.2 สภาพน้ำเก็บกักในอ่างเก็บน้ำขนาดใหญ่ (ข้อมูล วันที่ 20 มิ.ย. 64)

ภาค อ่างเก็บน้ำเขื่อน	ความจุ ที่ รนส. (ล้าน ม.)	ความจุ ที่ รนท. (ล้าน ม.)	ความจุ น้ำ ใช้การ (ล้าน ม.)	ณ วันนี้								ปริมาณน้ำ ไหลลง วันนี้ (ล้าน ม.)	ปริมาณน้ำ ระบาย วันนี้ (ล้าน ม.)
				ปี 2563		ปี 2564							
				ปริมาตร (ล้าน ม.)	% รณท.	ปริมาตร (ล้าน ม.)	% รณท.	ปริมาตรใช้การ (ล้าน ม.)	% รณท.	% ใช้การ			
<b>ภาคเหนือ</b>													
ภูมิพล*	13,462	13,462	9,662	4,042	30	4,186	31	386	3	4	3.97	10.00	
สิริกิติ์*	10,508	9,510	6,660	3,338	35	3,453	36	603	6	9	16.42	20.06	
แม่จัดสมบูรณ์ชล	323	265	253	48	18	94	36	82	31	32	0.22	0.03	
แม่งวงอุดมธารา	295	263	249	64	24	54	21	40	15	16	0.23	0.04	
ก๊วยลุม	106	106	103	50	47	69	65	65	62	64	0.44	0.12	
ก๊วยคองมา	209	170	164	44	26	52	30	46	27	28	0.17	0.23	
แควน้อยบำรุงแดน	1,080	939	896	195	21	236	25	193	21	22	3.44	3.02	
แม่มอก	110	110	94	24	22	39	35	23	21	25	0.02	0.02	
<b>รวมภาคเหนือ</b>	<b>26,093</b>	<b>24,825</b>	<b>18,080</b>	<b>7,807</b>	<b>31</b>	<b>8,184</b>	<b>33</b>	<b>1,439</b>	<b>6</b>	<b>8</b>	<b>24.91</b>	<b>33.53</b>	
<b>ภาคตะวันออกเฉียงเหนือ</b>													
ห้วยหลวง	136	136	129	26	19	42	31	35	26	27	0.27	0.11	
น้ำอูน	780	520	475	193	37	213	41	168	32	35	0.28	0.00	
น้ำพุง*	200	165	157	36	22	56	34	48	29	30	0.00	0.62	
จุฬาภรณ์*	181	164	127	44	27	109	66	72	44	57	0.12	0.42	
อุบลรัตน์*	4,640	2,431	1,850	319	13	931	38	350	14	19	9.18	10.07	
ลำปาว	2,450	1,980	1,880	646	33	614	31	514	26	27	3.80	0.39	
ลำตะคอง	445	314	292	89	28	213	68	190	61	65	0.00	1.21	
ลำพระเพลิง	242	155	154	15	10	95	61	93	60	61	0.27	0.43	
มูลบน	350	141	134	24	17	99	70	92	65	69	0.02	0.08	
ลำแซะ	325	275	268	37	13	151	55	144	52	54	0.46	0.12	
ลำนางรอง	197	121	118	18	15	82	68	79	65	67	0.00	0.00	
สิรินธร*	1,966	1,966	1,135	999	51	1,168	59	337	17	30	0.74	0.00	
<b>รวมภาค ตอน.</b>	<b>11,911</b>	<b>8,368</b>	<b>6,718</b>	<b>2,446</b>	<b>29</b>	<b>3,772</b>	<b>45</b>	<b>2,122</b>	<b>25</b>	<b>32</b>	<b>15.14</b>	<b>13.45</b>	
<b>ภาคกลาง</b>													
ป่าสักชลสิทธิ์	960	960	957	110	11	100	10	97	10	10	0.63	2.16	
ทับเสลา	190	160	143	32	20	23	14	6	4	4	0.00	0.00	
กระเสียว	390	299	259	52	17	92	31	52	17	20	0.01	0.28	
<b>รวมภาคกลาง</b>	<b>1,540</b>	<b>1,419</b>	<b>1,359</b>	<b>194</b>	<b>14</b>	<b>216</b>	<b>15</b>	<b>156</b>	<b>11</b>	<b>11</b>	<b>0.64</b>	<b>2.44</b>	
<b>ภาคตะวันตก</b>													
ศรีนครินทร์*	18,770	17,745	7,480	12,146	68	11,272	64	1,007	6	13	10.59	11.96	
วชิราลงกรณ์*	11,000	8,860	5,848	3,915	44	3,596	41	584	7	10	8.50	7.98	
<b>รวมภาคตะวันตก</b>	<b>29,770</b>	<b>26,605</b>	<b>13,328</b>	<b>16,062</b>	<b>60</b>	<b>14,868</b>	<b>56</b>	<b>1,591</b>	<b>6</b>	<b>12</b>	<b>19.09</b>	<b>19.94</b>	
<b>ภาคตะวันออก</b>													
ขุนด่านปราการชล	225	224	219	30	14	29	13	25	11	11	0.71	0.35	
คลองสิียด	450	420	390	46	11	53	13	23	5	6	0.00	0.59	
บางพระ	127	117	105	18	16	46	40	34	29	33	0.12	0.30	
หนองปลาไหล	206	164	150	52	32	135	83	122	74	81	0.53	0.43	
ประแสร์	322	295	275	25	9	183	62	163	55	59	0.00	0.00	
นฤปดินทรจินดา	338	295	276	69	24	92	31	72	24	26	0.33	0.07	
<b>รวมภาคตะวันออก</b>	<b>1,668</b>	<b>1,515</b>	<b>1,415</b>	<b>241</b>	<b>16</b>	<b>538</b>	<b>36</b>	<b>438</b>	<b>29</b>	<b>31</b>	<b>1.69</b>	<b>1.72</b>	
<b>ภาคใต้</b>													
แก่งกระจาน	900	710	645	198	28	241	34	176	25	27	0.11	1.21	
ปราณบุรี	490	391	373	103	26	201	51	184	47	49	0.97	0.23	
รัชชประภา*	6,144	5,639	4,287	2,768	49	3,266	58	1,914	34	45	4.76	9.59	
บางกลาง*	1,590	1,454	1,178	966	66	968	67	692	48	59	6.40	8.01	
<b>รวมภาคใต้</b>	<b>9,124</b>	<b>8,194</b>	<b>6,484</b>	<b>4,035</b>	<b>49</b>	<b>4,676</b>	<b>57</b>	<b>2,966</b>	<b>36</b>	<b>46</b>	<b>12.24</b>	<b>19.04</b>	
<b>รวมทั้งประเทศ</b>	<b>80,106</b>	<b>70,926</b>	<b>47,384</b>	<b>30,784</b>	<b>43</b>	<b>32,253</b>	<b>45</b>	<b>8,711</b>	<b>12</b>	<b>18</b>	<b>73.71</b>	<b>90.12</b>	

ต่ำกว่า 30 %  
รวม 7 แห่ง

ตั้งแต่ 31 - 50%  
รวม 14 แห่ง

ตั้งแต่ 51-80%  
รวม 13 แห่ง

มากกว่า 80%  
รวม 1 แห่ง

## 2.3 สภาพน้ำในอ่างเก็บน้ำ 4 เขื่อนหลักกลุ่มเจ้าพระยา (ข้อมูล วันที่ 20 มิ.ย. 64)

อ่างเก็บน้ำ	ปริมาณน้ำในอ่างฯ		ปริมาณน้ำใช้การได้		ปริมาณน้ำไหลลงอ่างฯ		ปริมาณน้ำระบาย		รับน้ำได้อีก	เปรียบเทียบน้ำใช้การ - น้อยกว่า / + มากกว่า ปี 2559
	ปริมาณน้ำ	% ความจุ	ปริมาณน้ำ	% ใช้การ	วันนี้	เมื่อวาน	วันนี้	เมื่อวาน		
ภูมิพล	4,186	31	386	4	3.97	1.39	10.00	10.00	9,276	171
สิริกิติ์	3,453	36	603	9	16.42	20.67	20.06	20.03	6,057	-123
ภูมิพล+สิริกิติ์	7,639	33	989	6	20.39	22.06	30.06	30.03	15,333	48
แควน้อยฯ	236	25	193	22	3.44	3.99	3.02	3.02	703	-9
ป่าสักชลสิทธิ์	100	10	97	10	0.63	0.63	2.16	2.16	860	-82
รวมทั้งหมด	7,976	32	1,280	7	24.46	26.68	35.25	35.22	16,895	-44

(หน่วย : ล้าน ลบ.ม.)

## 2.4 สถานการณ์น้ำลุ่มน้ำเจ้าพระยา

**แม่น้ำปิง** ปริมาณน้ำไหลผ่านที่สถานี P.17 อ.บรรพตพิสัย จ.นครสวรรค์ วัดได้ 43.00 ลบ.ม./วินาที (เมื่อวาน 44.00 ลบ.ม./วินาที) ต่ำกว่าตลิ่ง 5.60 เมตร มี**แนวโน้มลดลง**

**แม่น้ำน่าน** ปริมาณน้ำไหลผ่านที่สถานี N.67 อ.ชุมแสง จ.นครสวรรค์ วัดได้ 154.00 ลบ.ม./วินาที (เมื่อวาน 135.00 ลบ.ม./วินาที) ต่ำกว่าตลิ่ง 9.06 เมตร มี**แนวโน้มเพิ่มขึ้น**

**แม่น้ำเจ้าพระยา** ปริมาณน้ำไหลผ่านที่สถานี C.2 อ.เมืองนครสวรรค์ วัดได้ 175.00 ลบ.ม./วินาที (เมื่อวาน 168.00 ลบ.ม./วินาที) ต่ำกว่าตลิ่ง 9.09 เมตร มี**แนวโน้มเพิ่มขึ้น** และมีปริมาณน้ำไหลผ่านท้ายเขื่อนเจ้าพระยา (C.13) ในอัตรา 75.00 ลบ.ม./วินาที (เมื่อวาน 75.00 ลบ.ม./วินาที) ไหลผ่านสถานีวัดน้ำ C.29A อ.บางไทร มีปริมาณน้ำไหลผ่านเฉลี่ย 93.00 ลบ.ม./วินาที (เมื่อวาน 95.00 ลบ.ม./วินาที)

## 2.5 สภาพน้ำในอ่างเก็บน้ำขนาดกลาง (ข้อมูล วันที่ 20 มิ.ย. 64)

ข้อมูลวันที่ 20 มิถุนายน 2564																			
สรุปอ่างขนาดกลางที่มีปริมาตรในช่วง <=30 % 31 - 50 % >50-80% >80 - 100 % และ >100 %																			
ภาค	จำนวน	31 - 50 %		ภาค	จำนวน	>50-80%		ภาค	จำนวน	>80 - 100 %		ภาค	จำนวน	>100 %					
		สพ.	จำนวน			สพ.	จำนวน			สพ.	จำนวน			สพ.	จำนวน				
เหนือ	26	1	5	เหนือ	22	1	5	เหนือ	22	1	1	เหนือ	0	1	0				
		2	13			2	9			2	4			2	0				
		3	1			3	3			3	0			3	0				
		4	7			4	6			4	0			4	0				
ตะวันออกเฉียงเหนือ	46	5	13	ตะวันออกเฉียงเหนือ	72	5	20	ตะวันออกเฉียงเหนือ	75	5	8	ตะวันออกเฉียงเหนือ	2	5	0				
		6	13			6	14			6	2			6	0				
		7	10			7	15			7	6			7	2				
		8	10			8	23			8	7			8	0				
ตะวันออก	12	9	12	ตะวันออก	14	9	14	ตะวันออก	22	9	22	ตะวันออก	2	9	2	ตะวันออก	1	9	1
กลาง	7	10	6	กลาง	7	10	7	กลาง	6	10	5	กลาง	2	10	1				
		11	0			11	0			11	0			11	0				
		12	1			12	1			12	1			12	1				
ตะวันตก	1	13	1	ตะวันตก	0	13	0	ตะวันตก	5	13	5	ตะวันตก	1	13	1	ตะวันตก	0	13	0
ใต้	5	14	5	ใต้	6	14	4	ใต้	26	14	7	ใต้	1	14	1				
		15	0			15	1			15	11			15	1				
		16	0			16	1			16	7			16	0				
		17	0			17	0			17	1			17	0				
รวม	97	รวม	97	รวม	121	รวม	121	รวม	156	รวม	156	รวม	34	รวม	34	รวม	4	รวม	4

รวมทั้งหมด 412 แห่ง



ศูนย์ปฏิบัติการน้ำอัจฉริยะ (swoc)

SMART WATER OPERATION CENTER



### 3. แผน-ผลการบริหารจัดการน้ำ ข้อมูล ณ วันที่ 20 มิ.ย. 64

- แผน-ผลการบริหารจัดการน้ำ **ฤดูแล้ง ปี 2563/64** (ลุ่มน้ำแม่กลอง ตั้งแต่ 1 ม.ค.-30 มิ.ย.64)

ลุ่มน้ำ	แผน (ล้าน ลบ.ม.)	ผลจัดสรรน้ำ (ล้าน ลบ.ม.)	คงเหลือ (ล้าน ลบ.ม.)
แม่กลอง	3,800	3,456 (91%)	344 (9%)

- แผน-ผลการบริหารจัดการน้ำ **ฤดูฝน ปี 2564** (ตั้งแต่ 1 พ.ค. 64 – 31 ต.ค. 64)

ลุ่มน้ำ	แผน (ล้าน ลบ.ม.)	ผลจัดสรรน้ำ (ล้าน ลบ.ม.)	คงเหลือ (ล้าน ลบ.ม.)
ทั่วประเทศ	32,339	4,648 (14%)	27,691 (86%)
เจ้าพระยา (4 เขื่อน)	11,739	1,515 (13%)	10,224 (87%)

### 4. การเพาะปลูก

- **การเพาะปลูกข้าวนาปรัง ปี 2563/64** ข้อมูล ณ วันที่ 16 มิ.ย.64

- **ทั่วประเทศ** แผนเพาะปลูกข้าวนาปรัง 1.90 ล้านไร่ **เพาะปลูก 5.56 ล้านไร่** แยกเป็น เพาะปลูกตามแผน 1.60 ล้านไร่ เพาะปลูกเกินแผน 0.50 ล้านไร่ และเพาะปลูกนอกแผน 3.46 ล้านไร่ **ผลเก็บเกี่ยว 5.09 ล้านไร่**

- **ลุ่มน้ำเจ้าพระยา** แผนเพาะปลูกข้าวนาปรัง - ล้านไร่ (รณรงค์งดทำนาต่อเนื่องในฤดูแล้ง ปี 2563/64) **ยังคงมีการเพาะปลูก 2.79 ล้านไร่ ผลเก็บเกี่ยว 2.79 ล้านไร่**

- **การเพาะปลูกข้าวนาปี 2564** ข้อมูล ณ วันที่ 16 มิ.ย.64

- **ทั่วประเทศ** แผนเพาะปลูก 16.65 ล้านไร่ **เพาะปลูกแล้ว 7.52 ล้านไร่** คิดเป็นร้อยละ 45.20 ของแผนฯ

- **ลุ่มน้ำเจ้าพระยา** แผนเพาะปลูก 7.97 ล้านไร่ **เพาะปลูก 4.50 ล้านไร่** คิดเป็นร้อยละ 56.46 ของแผนฯ

- **การเพาะปลูกข้าวนาปี 2564** **ทุ่งลุ่มต่ำเจ้าพระยา 13 ทุ่ง**

- **พื้นที่ลุ่มต่ำบางระกำ** แผนเพาะปลูก 0.265 ล้านไร่ **เพาะปลูกแล้ว 0.265 ล้านไร่**

- **พื้นที่ลุ่มต่ำเจ้าพระยา 12 ทุ่งตอนล่าง** แผนเพาะปลูก 1.15 ล้านไร่ **เพาะปลูกแล้ว 0.974 ไร่**

- **รวมพื้นที่ลุ่มต่ำ 13 ทุ่ง** แผนเพาะปลูก 1.41 ล้านไร่ **เพาะปลูกแล้ว 1.239 ล้านไร่**



## 5. วิเคราะห์สถานการณ์

### 5.1 คาดการณ์ปริมาณฝนจากแบบจำลองบรรยากาศจากกรมอุตุนิยมวิทยา (3วันล่วงหน้า)

- วันที่ 20 มิ.ย. 64 (20 มิ.ย. 64 เวลา 07.00 น. – 21 มิ.ย. 64 เวลา 07.00 น.) มีฝนตกปานกลาง (10.1-35.0 มม.) บริเวณพื้นที่ จ.เชียงราย จ.เชียงใหม่ จ.แม่ฮ่องสอน จ.ตาก จ.ลำปาง จ.แพร่ จ.น่าน จ.อุตรดิตถ์ จ.พิษณุโลก จ.นครสวรรค์ จ.ลพบุรี จ.ชัยนาท จ.อุทัยธานี จ.สระบุรี จ.อุบลราชธานี จ.ศรีสะเกษ จ.กาญจนบุรี จ.นครนายก จ.ระยอง จ.จันทบุรี จ.ตราด จ.สุราษฎร์ธานี จ.นครศรีธรรมราช จ.พัทลุง จ.ตรัง จ.สงขลา จ.ปัตตานี และ จ.นราธิวาส

- วันที่ 21 มิ.ย. 64 (21 มิ.ย. 64 เวลา 07.00 น. – 22 มิ.ย. 64 เวลา 07.00 น.) มีฝนตกปานกลาง (10.1-35.0 มม.) บริเวณพื้นที่ ภาคใต้ จ.เชียงราย จ.เชียงใหม่ จ.แม่ฮ่องสอน จ.ตาก จ.แพร่ จ.น่าน จ.อุตรดิตถ์ จ.ชัยนาท จ.นครปฐม จ.ราชบุรี จ.เพชรบุรี จ.จ.สระบุรี จ.อุบลราชธานี จ.ศรีสะเกษ จ.กาญจนบุรี จ.นครนายก จ.ปราจีนบุรี จ.ระยอง จ.จันทบุรี และจ.ตราด มีฝนตกหนัก (35.1-90.0 มม.) บริเวณพื้นที่ จ.ตาก จ.จันทบุรี และจ.ตราด

- วันที่ 22 มิ.ย. 64 (22 มิ.ย. 64 เวลา 07.00 น. – 23 มิ.ย. 64 เวลา 07.00 น.) มีฝนตกปานกลาง (10.1-35.0 มม.) บริเวณพื้นที่ จ.แม่ฮ่องสอน จ.ตาก จ.บึงกาฬ จ.นครพนม จ.ยโสธร จ.อำนาจเจริญ จ.อุบลราชธานี จ.ศรีสะเกษ จ.นครนายก จ.ปราจีนบุรี จ.ฉะเชิงเทรา จ.ระยอง จ.จันทบุรี จ.ตราด จ.สระบุรี จ.ปทุมธานี จ.นนทบุรี กรุงเทพมหานคร จ.สมุทรสาคร จ.สมุทรสงคราม จ.ราชบุรี จ.เพชรบุรี จ.ประจวบคีรีขันธ์ จ.สุราษฎร์ธานี จ.นครศรีธรรมราช จ.กระบี่ จ.พัทลุง จ.ตรัง จ.สงขลา จ.ปัตตานี จ.ยะลา และ จ.นราธิวาส

### 5.2 คาดการณ์ปริมาณน้ำ (วันที่ 21 มิ.ย. 64)

คาดการณ์ปริมาณน้ำไหลผ่านลุ่มน้ำปิงที่สถานี P.17 อ.บรรพตพิสัย จ.นครสวรรค์ จะมีปริมาณน้ำไหลผ่าน 42.00 ลบ.ม./วินาที มีแนวโน้มลดลง ลุ่มน้ำน่านที่สถานี N.67 อ.ชุมแสง จ.นครสวรรค์ จะมีปริมาณน้ำไหลผ่าน 162.00 ลบ.ม./วินาที มีแนวโน้มเพิ่มขึ้น โดยจะทำให้ในลุ่มน้ำเจ้าพระยาที่สถานี C.2 อ.เมืองนครสวรรค์ จ.นครสวรรค์ จะมีปริมาณน้ำไหลผ่าน 176.00 ลบ.ม./วินาที มีแนวโน้มเพิ่มขึ้น

## 6. รายงานสถานการณ์ค่าความเค็ม (ข้อมูล วันที่ 20 มิ.ย. 64 เวลา 07:00 น.)

แม่น้ำ	สถานีเฝ้าระวัง	เกณฑ์เฝ้าระวัง (กรัม/ลิตร)	ค่าความเค็ม (กรัม/ลิตร)
เจ้าพระยา	ประปาสำแล	0.25	0.30 (สูงกว่าเกณฑ์เฝ้าระวัง)
ปราจีน-บางปะกง	บางคาง	2	0.13 (ปกติ)
ท่าจีน	ด้านนอกคลองจินดา	0.75	1.09 (เกินเกณฑ์มาตรฐาน)
	ด้านในคลองจินดา	0.75	0.33 (ปกติ)
แม่กลอง	ปากคลองดำเนินสะดวก	2	0.17 (ปกติ)