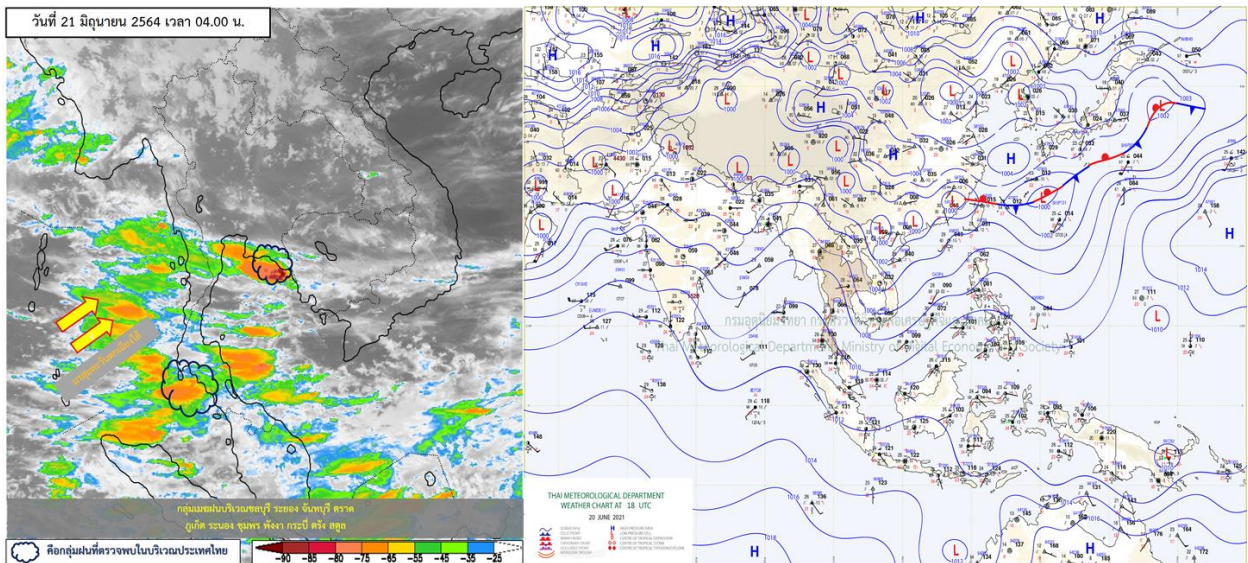


รายงานสรุปศูนย์ปฏิบัติการน้ำอัจฉริยะ
เรื่อง สถานการณ์น้ำและการเฝ้าระวัง
ประจำวันจันทร์ที่ 21 มิถุนายน พ.ศ. 2564

1. สภาพอากาศและปริมาณฝน

1.1 สภาพอากาศ (กรมอุตุนิยมวิทยา)



มรสุมตะวันตกเฉียงใต้ที่พัดปกคลุมทะเลอันดามัน ประเทศไทย และอ่าวไทยเริ่มมีกำลังแรงขึ้น ลักษณะเช่นนี้ทำให้บริเวณประเทศไทยมีฝนเพิ่มขึ้น กับมีฝนตกหนักบางแห่งบริเวณภาคตะวันออก และภาคใต้ ส่วนคลื่นลมบริเวณทะเลอันดามันและอ่าวไทยตอนบนเริ่มมีกำลังแรงขึ้น โดยทะเลอันดามันมีคลื่นสูง 1-2 เมตร บริเวณที่มีฝนฟ้าคะนองคลื่นสูงประมาณ 2 เมตร ชาวเรือควรเพิ่มความระมัดระวังในการเดินเรือบริเวณที่มีฝนฟ้าคะนอง

1.2 สภาพฝน

ปริมาณฝนสูงสุด 5 อันดับ จากสำนักงานทรัพยากรน้ำแห่งชาติ เวลา 07.00 น. วันที่ 20 มิ.ย.64 ถึงเวลา 07.00 น. วันที่ 21 มิ.ย.64 ตามลำดับ ดังนี้

1. อ.พุนพิน จ.สุราษฎร์ธานี	วัดปริมาณฝนได้	85.0	มม.
2. อ.ปะเหลียน จ.ตรัง	วัดปริมาณฝนได้	84.0	มม.
3. อ.เมืองระยอง จ.ระยอง	วัดปริมาณฝนได้	79.1	มม.
4. อ.นาโยง จ.ตรัง	วัดปริมาณฝนได้	78.5	มม.
5. อ.ย่านตาขาว จ.ตรัง	วัดปริมาณฝนได้	68.8	มม.

2. สถานการณ์น้ำท่าและสภาพน้ำในอ่างเก็บน้ำ

2.1 สถานการณ์น้ำท่าในลุ่มน้ำต่างๆ (ข้อมูล วันที่ 21 มิ.ย. 64 เวลา 06.00 น.)

แม่น้ำ	สถานี	ที่ตั้งสถานี	ตลิ่ง	ความจุ	ระดับน้ำ	ปริมาณน้ำ		ต่ำ(-) สูง(+) กว่าตลิ่ง	อยู่ใน เกณฑ์	แนวโน้ม		
						วันนี้	เมื่อวาน					
			ม.	ม. ³ / ไร่.	ม.	ม. ³ / ไร่.	ม. ³ / ไร่.					
1. ปิง	P.1	สะพานนวมรัฐ	อำเภอเมือง	จังหวัดเชียงใหม่	3.70	445	1.48	15.70	18.14	-2.22	น้อย	ลดลง
ปิง	P.7A	สะพานบ้านห้วยยาง	อำเภอเมือง	จังหวัดกำแพงเพชร	5.34	3,000	0.53	72.75	107.40	-4.81	น้อย	ลดลง
ปิง	P.17	บ้านท่าจั่ว	อำเภอบรรพตพิสัย	จังหวัดนครสวรรค์	39.80	2,990	34.16	40.00	43.00	-5.64	น้อย	ลดลง
2. วัง	W.1C	สะพานเสตุวาริ	อำเภอเมือง	จังหวัดลำปาง	5.20	651	0.02	5.74	7.40	-5.18	น้อย	ทรงตัว
3. ยม	Y.1C	สะพานบ้านน้ำโค้ง	อำเภอเมือง	จังหวัดแพร่	8.20	993	0.63	23.50	22.50	-7.57	น้อย	เพิ่มขึ้น
4. น่าน	N.1	หน้าสำนักงานป่าไม้	อำเภอเมือง	จังหวัดน่าน	7.00	1,217	0.56	60.80	72.00	-6.44	น้อย	ลดลง
น่าน	N.5A	สะพานเอกาทศรถ	อำเภอเมือง	จังหวัดพิษณุโลก	10.37	1,365	2.44	216.60	195.60	-7.93	ปกติ	เพิ่มขึ้น
น่าน	N.67	สะพานบ้านเกยไชย	อำเภอชุมแสง	จังหวัดนครสวรรค์	28.30	1,579	19.37	165.00	154.00	-8.93	น้อย	เพิ่มขึ้น
5. เจ้าพระยา	C.2	ค่ายจิรประวัติ	อำเภอเมือง	จังหวัดนครสวรรค์	26.20	3,590	17.18	182.00	175.00	-9.02	น้อย	เพิ่มขึ้น
เจ้าพระยา	C.13	ท้ายเขื่อนเจ้าพระยา	อำเภอสรรพยา	จังหวัดชัยนาท	16.34	2,840	5.49	75.00	75.00	-10.85	น้อย	ทรงตัว
6. ป่าสัก	S.28	ท้ายเขื่อนป่าสักชลสิทธิ์	อำเภอพัฒนานิคม	จังหวัดลพบุรี	31.46	1,175	17.60	25.00	25.00	-13.86	น้อย	ทรงตัว
7. มูล	M.7	สะพานเสรีประชาธิปไตย	อำเภอเมือง	จังหวัดอุบลราชธานี	7.00	2,300	2.50	180.00	224.00	-4.50	น้อย	ลดลง
8. ชี	E.20A	บ้านบ้านฟ้าหยาด	อำเภอมหาชนะชัย	จังหวัดยโสธร	10.00	1,220	5.07	233.83	235.34	-4.93	ปกติ	ลดลง
9. เพชรบุรี	B.9	บ้านสาระเห็น	อำเภอท่ายาง	จังหวัดเพชรบุรี	6.60	355	2.35	13.75	14.50	-4.25	น้อย	ลดลง
เพชรบุรี	B.6A	สะพานท่าเกวียน	อำเภอแก่งกระจาน	จังหวัดเพชรบุรี	6.00	260	0.71	1.60	1.70	-5.29	น้อย	ลดลง
เพชรบุรี	B.15	สะพานเทศบาล	อำเภอเมือง	จังหวัดเพชรบุรี	5.40	150	0.75	5.65	7.04	-4.65	น้อย	ลดลง
10. ทะเลสาบสงขลา	X.44	คลองจูดะเมา	อำเภอหาดใหญ่	จังหวัดสงขลา	7.40	532	0.24	13.20	12.60	-7.16	น้อย	เพิ่มขึ้น
ทะเลสาบสงขลา	X.170	บ้านคลองลำ	อำเภอศรีนครินทร์	จังหวัดพัทลุง	25.20	295	20.78	6.30	5.95	-4.42	น้อย	เพิ่มขึ้น
11. ภาคใต้ฝั่งตะวันออก	X.180	สะพานเทศบาล	อำเภอเมือง	จังหวัดชุมพร	3.80	192	0.24	29.20	37.30	-3.56	ปกติ	ลดลง
ภาคใต้ฝั่งตะวันออก	X.119A	สะพานสันตสุข	อำเภอสุโขทัย	จังหวัดราชบุรี	8.20	200	6.41	109.90	96.80	-1.79	ปกติ	เพิ่มขึ้น
ภาคใต้ฝั่งตะวันออก	X.53A	คลองชุมพร	อำเภอเมือง	จังหวัดชุมพร	9.30	158	2.21	1.55	1.55	-7.09	น้อย	ทรงตัว
ภาคใต้ฝั่งตะวันออก	X.212	คลองหลังสวน	อำเภอหลังสวน	จังหวัดชุมพร	6.00	1,460	0.00	40.00	58.40	-6.00	น้อย	ลดลง
12. ภาคใต้ฝั่งตะวันตก	X.234	บ้านป่าหมาก	อำเภอเมือง	จังหวัดตรัง	6.40	434	1.42	70.00	71.00	-4.98	ปกติ	ลดลง

○ น้ำเก็บกักประเทศ (อ่างเก็บน้ำขนาดใหญ่) ณ วันที่ 21 มิถุนายน 2564

- ปี 2559 มีน้ำ 30,849 ล้าน ลบ.ม. คิดเป็น 44%
- ปี 2563 มีน้ำ 30,765 ล้าน ลบ.ม. คิดเป็น 43%
- ปี 2564 มีน้ำ 32,219 ล้าน ลบ.ม. คิดเป็น 45%
- ปี 2564 **มากกว่า** ปี 2559 จำนวน 1,370 ล้าน ลบ.ม.
- ปี 2564 **มากกว่า** ปี 2563 จำนวน 1,454 ล้าน ลบ.ม.

○ น้ำเก็บกักในลุ่มเจ้าพระยา ณ วันที่ 21 มิถุนายน 2564

- ปี 2559 มีน้ำ 8,020 ล้าน ลบ.ม. คิดเป็น 32%
- ปี 2563 มีน้ำ 7,690 ล้าน ลบ.ม. คิดเป็น 31%
- ปี 2564 มีน้ำ 7,956 ล้าน ลบ.ม. คิดเป็น 32%
- ปี 2564 **น้อยกว่า** ปี 2559 จำนวน 64 ล้าน ลบ.ม.
- ปี 2564 **มากกว่า** ปี 2563 จำนวน 266 ล้าน ลบ.ม.

2.2 สภาพน้ำเก็บกักในอ่างเก็บน้ำขนาดใหญ่ (ข้อมูล วันที่ 21 มิ.ย. 64)

ภาค อ่างเก็บน้ำเขื่อน	ความจุ ที่ รนส. (ล้าน ม.³)	ความจุ ที่ รนท. (ล้าน ม.³)	ความจุน้ำ ใช้การ (ล้าน ม.³)	ณ วันนี้							ปริมาณน้ำ ไหลลง วันนี้ (ล้าน ม.³)	ปริมาณน้ำ ระบาย วันนี้ (ล้าน ม.³)
				ปี 2563		ปี 2564						
				ปริมาตร (ล้าน ม.³)	% รณท.	ปริมาตร (ล้าน ม.³)	% รณท.	ปริมาตรใช้การ (ล้าน ม.³)	% รณท.	% ใช้การ		
ภาคเหนือ												
ภูมิลพ*	13,462	13,462	9,662	4,037	30	4,173	31	373	3	4	0.00	10.00
สิริกิติ์*	10,508	9,510	6,660	3,348	35	3,448	36	598	6	9	14.96	20.03
แม่จตุสมบูรณ์ชล	323	265	253	48	18	94	36	82	31	32	0.17	0.14
แม่กวังอุดมธารา	295	263	249	64	24	54	21	40	15	16	0.18	0.04
กัวลม	106	106	103	50	47	69	65	66	62	64	0.28	0.12
กัวคหมา	209	170	164	44	26	52	30	45	27	28	0.09	0.25
แควน้อยบำรุงแดน	1,080	939	896	195	21	236	25	193	21	22	3.07	3.02
แม่มอก	110	110	94	24	22	39	35	23	21	24	0.00	0.02
รวมภาคเหนือ	26,093	24,825	18,080	7,810	31	8,165	33	1,420	6	8	18.75	33.63
ภาคตะวันออกเฉียงเหนือ												
ห้วยหลวง	136	136	129	26	19	42	31	35	26	27	0.11	0.11
น้ำอูน	780	520	475	193	37	212	41	167	32	35	0.00	0.00
น้ำพุง*	200	165	157	36	22	55	33	47	29	30	0.00	0.62
จุฬารัตน์*	181	164	127	44	27	109	66	72	44	56	0.18	0.00
อุบลรัตน์*	4,640	2,431	1,850	319	13	924	38	343	14	19	4.96	10.06
ลำปาว	2,450	1,980	1,880	644	33	614	31	514	26	27	1.04	0.39
ลำตะคอง	445	314	292	89	28	212	67	189	60	65	0.00	1.21
ลำพระเพลิง	242	155	154	15	10	94	61	93	60	60	0.27	0.43
มูลบน	350	141	134	24	17	99	70	92	65	69	0.18	0.08
ลำแจะ	325	275	268	36	13	151	55	144	52	54	0.46	0.12
ลำนางรอง	197	121	118	18	15	82	68	79	65	67	0.07	0.00
สิรินธร*	1,966	1,966	1,135	999	51	1,170	60	339	17	30	2.84	0.00
รวมภาค ตอน.	11,911	8,368	6,718	2,443	29	3,765	45	2,115	25	31	10.10	13.02
ภาคกลาง												
ป่าสักชลสิทธิ์	960	960	957	110	11	99	10	96	10	10	0.62	3.03
ทับเสลา	190	160	143	32	20	23	14	6	4	4	0.00	0.00
กระเสียว	390	299	259	52	17	92	31	52	17	20	0.21	0.28
รวมภาคกลาง	1,540	1,419	1,359	194	14	214	15	154	11	11	0.83	3.30
ภาคตะวันตก												
ศรีนครินทร์*	18,770	17,745	7,480	12,136	68	11,266	63	1,001	6	13	7.33	11.99
วชิราลงกรณ์*	11,000	8,860	5,848	3,911	44	3,593	41	581	7	10	6.30	8.02
รวมภาคตะวันตก	29,770	26,605	13,328	16,047	60	14,859	56	1,582	6	12	13.63	20.01
ภาคตะวันออก												
ขุนด่านปราการชล	225	224	219	31	14	30	13	25	11	12	0.83	0.13
คลองสิียด	450	420	390	45	11	53	13	23	5	6	0.00	0.09
บางพระ	127	117	105	18	15	46	40	34	29	33	0.20	0.30
หนองปลาไหล	206	164	150	52	32	134	82	121	74	80	1.13	0.42
ประแสร์	322	295	275	26	9	184	62	164	55	59	0.90	0.00
นฤปดินทรจินดา	338	295	276	69	24	92	31	72	24	26	0.33	0.07
รวมภาคตะวันออก	1,668	1,515	1,415	242	16	539	36	439	29	31	3.40	1.00
ภาคใต้												
แก่งกระจาน	900	710	645	198	28	240	34	175	25	27	0.31	1.21
ปราณบุรี	490	391	373	103	26	202	52	184	47	49	0.75	0.23
รัชชประภา*	6,144	5,639	4,287	2,764	49	3,262	58	1,910	34	45	2.98	6.51
บางกลาง*	1,590	1,454	1,178	964	66	974	67	698	48	59	10.41	4.61
รวมภาคใต้	9,124	8,194	6,484	4,031	49	4,677	57	2,967	36	46	14.45	12.56
รวมทั้งประเทศ	80,106	70,926	47,384	30,767	43	32,219	45	8,677	12	18	61.15	83.52

ต่ำกว่า 30 %
รวม 7 แห่ง

ตั้งแต่ 31 - 50%
รวม 14 แห่ง

ตั้งแต่ 51-80%
รวม 13 แห่ง

มากกว่า 80%
รวม 1 แห่ง

2.3 สภาพน้ำในอ่างเก็บน้ำ 4 เขื่อนหลักกลุ่มเจ้าพระยา (ข้อมูล วันที่ 21 มิ.ย. 64)

สภาพน้ำในอ่างเก็บน้ำ ภูมิพล สิริกิติ์ แควน้อยฯ และป่าสักฯ วันที่ 21 มิถุนายน 2564

อ่างเก็บน้ำ	ปริมาณน้ำในอ่างฯ		ปริมาณน้ำใช้การได้		ปริมาณน้ำไหลลงอ่างฯ		ปริมาณน้ำระบาย		รับน้ำได้อีก	เปรียบเทียบน้ำใช้การ - น้อยกว่า / + มากกว่า ปี 2559
	ปริมาณน้ำ	% ความจุ	ปริมาณน้ำ	% ใช้การ	วันนี้	เมื่อวาน	วันนี้	เมื่อวาน		
ภูมิพล	4,173	31	373	4	0.00	3.97	10.00	10.00	9,289	153
สิริกิติ์	3,448	36	598	9	14.96	16.42	20.03	20.06	6,062	-123
ภูมิพล+สิริกิติ์	7,621	33	971	6	14.96	20.39	30.03	30.06	15,351	30
แควน้อยฯ	236	25	193	22	3.07	3.44	3.02	3.02	703	-12
ป่าสักชลสิทธิ์	99	10	96	10	0.62	0.63	3.03	2.16	861	-83
รวมทั้งหมด	7,956	32	1,260	7	18.65	24.46	36.08	35.25	16,915	-64

(หน่วย : ล้าน ลบ.ม.)

2.4 สถานการณ์น้ำลุ่มน้ำเจ้าพระยา

แม่น้ำปิง ปริมาณน้ำไหลผ่านที่สถานี P.17 อ.บรรพตพิสัย จ.นครสวรรค์ วัดได้ 40.00 ลบ.ม./วินาที (เมื่อวาน 43.00 ลบ.ม./วินาที) ต่ำกว่าตลิ่ง 5.64 เมตร **มีแนวโน้มทรงตัว**

แม่น้ำน่าน ปริมาณน้ำไหลผ่านที่สถานี N.67 อ.ชุมแสง จ.นครสวรรค์ วัดได้ 165.00 ลบ.ม./วินาที (เมื่อวาน 154.00 ลบ.ม./วินาที) ต่ำกว่าตลิ่ง 8.63 เมตร **มีแนวโน้มเพิ่มขึ้น**

แม่น้ำเจ้าพระยา ปริมาณน้ำไหลผ่านที่สถานี C.2 อ.เมืองนครสวรรค์ วัดได้ 182.00 ลบ.ม./วินาที (เมื่อวาน 175.00 ลบ.ม./วินาที) ต่ำกว่าตลิ่ง 9.02 เมตร **มีแนวโน้มเพิ่มขึ้น** และมีปริมาณน้ำไหลผ่านท้ายเขื่อนเจ้าพระยา (C.13) ในอัตรา 75.00 ลบ.ม./วินาที (เมื่อวาน 75.00 ลบ.ม./วินาที) ไหลผ่านสถานีวัดน้ำ C.29A อ.บางไทร มีปริมาณน้ำไหลผ่านเฉลี่ย 93.00 ลบ.ม./วินาที (เมื่อวาน 93.00 ลบ.ม./วินาที)

2.5 สภาพน้ำในอ่างเก็บน้ำขนาดกลาง (ข้อมูล วันที่ 21 มิ.ย. 64)

ข้อมูลวันที่ 21 มิถุนายน 2564																			
สรุปอ่างขนาดกลางที่มีปริมาณในช่วง <=30 % 31 - 50 % >50-80% >80 - 100 % และ >100 %																			
		31 - 50 %				>50-80%				>80 - 100 %				>100 %					
ภาค	จำนวน	สขป.	จำนวน	ภาค	จำนวน	สขป.	จำนวน	ภาค	จำนวน	สขป.	จำนวน	ภาค	จำนวน	สขป.	จำนวน	ภาค	จำนวน	สขป.	จำนวน
เหนือ	26	1	5	เหนือ	22	1	5	เหนือ	22	1	4	เหนือ	5	1	1	เหนือ	0	1	0
		2	13			2	9			2	4			2	0				
		3	1			3	3			3	0			3	0				
		4	7			4	3			4	0			4	0				
ตะวันออก เฉียงเหนือ	47	5	13	ตะวันออก เฉียงเหนือ	73	5	20	ตะวันออก เฉียงเหนือ	74	5	12	ตะวันออก เฉียงเหนือ	22	5	8	ตะวันออก เฉียงเหนือ	2	5	0
		6	13			6	15			6	22			6	2			6	0
		7	10			7	16			7	14			7	5			7	2
		8	11			8	22			8	26			8	7			8	0
ตะวันออก	12	9	12	ตะวันออก	14	9	14	ตะวันออก	23	9	23	ตะวันออก	1	9	1	ตะวันออก	1	9	1
กลาง	7	10	6	กลาง	7	10	7	กลาง	6	10	5	กลาง	2	10	1	กลาง	0	10	0
		11	0			11	0			11	0			11	0				
		12	1			12	0			12	1			12	0				
ตะวันตก	1	13	1	ตะวันตก	0	13	0	ตะวันตก	5	13	5	ตะวันตก	1	13	1	ตะวันตก	0	13	0
ใต้	5	14	5	ใต้	6	14	4	ใต้	26	14	7	ใต้	1	14	0	ใต้	1	14	1
		15	0			15	1			15	11			15	1			15	0
		16	0			16	1			16	7			16	0			16	0
		17	0			17	0			17	1			17	0			17	0
รวม	98	รวม	98	รวม	122	รวม	122	รวม	156	รวม	156	รวม	32	รวม	32	รวม	4	รวม	4

รวมทั้งหมด 412 แห่ง

3. แผน-ผลการบริหารจัดการน้ำ ข้อมูล ณ วันที่ 21 มิ.ย. 64

- แผน-ผลการบริหารจัดการน้ำ **ฤดูแล้ง ปี 2563/64** (ลุ่มน้ำแม่กลอง ตั้งแต่ 1 ม.ค.-30 มิ.ย.64)

ลุ่มน้ำ	แผน (ล้าน ลบ.ม.)	ผลจัดสรรน้ำ (ล้าน ลบ.ม.)	คงเหลือ (ล้าน ลบ.ม.)
แม่กลอง	3,800	3,476 (91%)	324 (9%)

- แผน-ผลการบริหารจัดการน้ำ **ฤดูฝน ปี 2564** (ตั้งแต่ 1 พ.ค. 64 – 31 ต.ค. 64)

ลุ่มน้ำ	แผน (ล้าน ลบ.ม.)	ผลจัดสรรน้ำ (ล้าน ลบ.ม.)	คงเหลือ (ล้าน ลบ.ม.)
ทั่วประเทศ	32,339	4,748 (15%)	27,591 (85%)
เจ้าพระยา (4 เขื่อน)	11,739	1,551 (13%)	10,188 (87%)

4. การเพาะปลูก

- **การเพาะปลูกข้าวนาปี ปี 2563/64** ข้อมูล ณ วันที่ 16 มิ.ย.64

- **ทั่วประเทศ** แผนเพาะปลูกข้าวนาปี 1.90 ล้านไร่ **เพาะปลูก 5.56 ล้านไร่** แยกเป็น **เพาะปลูกตามแผน 1.60 ล้านไร่** **เพาะปลูกเกินแผน 0.50 ล้านไร่** และ **เพาะปลูกนอกแผน 3.46 ล้านไร่** **ผลเก็บเกี่ยว 5.09 ล้านไร่**

- **ลุ่มน้ำเจ้าพระยา** แผนเพาะปลูกข้าวนาปี - ล้านไร่ (รณรงค์จัดทำนาต่อเนื่องในฤดูแล้ง ปี 2563/64) **ยังคงมีการเพาะปลูก 2.79 ล้านไร่** **ผลเก็บเกี่ยว 2.79 ล้านไร่**

- **การเพาะปลูกข้าวนาปี 2564** ข้อมูล ณ วันที่ 16 มิ.ย.64

- **ทั่วประเทศ** แผนเพาะปลูก 16.65 ล้านไร่ **เพาะปลูกแล้ว 7.52 ล้านไร่** คิดเป็นร้อยละ 45.20 ของแผนฯ

- **ลุ่มน้ำเจ้าพระยา** แผนเพาะปลูก 7.97 ล้านไร่ **เพาะปลูก 4.50 ล้านไร่** คิดเป็นร้อยละ 56.46 ของแผนฯ

- **การเพาะปลูกข้าวนาปี 2564** **ทุ่งลุ่มต่ำเจ้าพระยา 13 ทุ่ง**

- **พื้นที่ลุ่มต่ำบางระกำ** แผนเพาะปลูก 0.265 ล้านไร่ **เพาะปลูกแล้ว 0.265 ล้านไร่**

- **พื้นที่ลุ่มต่ำเจ้าพระยา 12 ทุ่งตอนล่าง** แผนเพาะปลูก 1.15 ล้านไร่ **เพาะปลูกแล้ว 0.974 ไร่**

- **รวมพื้นที่ลุ่มต่ำ 13 ทุ่ง** แผนเพาะปลูก 1.41 ล้านไร่ **เพาะปลูกแล้ว 1.239 ล้านไร่**

5. วิเคราะห์สถานการณ์

5.1 คาดการณ์ปริมาณฝนจากแบบจำลองบรรยากาศจากกรมอุตุนิยมวิทยา (3วันล่วงหน้า)

- วันที่ 21 มิ.ย. 64 (20 มิ.ย. 64 เวลา 07.00 น. – 22 มิ.ย. 64 เวลา 07.00 น.) มีฝนตกปานกลาง (10.1-35.0 มม.) บริเวณพื้นที่ จ.เชียงราย จ.เชียงใหม่ จ.พะเยา จ.ลำปาง จ.แพร่ จ.น่าน จ.อุบลราชธานี จ.ศรีสะเกษ จ.ชัยนาท จ.นครนายก จ.ปราจีนบุรี จ.นครปฐม จ.สมุทรสาคร จ.ราชบุรี จ.ประจวบคีรีขันธ์ และ ภาคใต้ มีฝนตกหนัก (35.1-90.0 มม.) บริเวณพื้นที่ จ.ตาก จ.แม่ฮ่องสอน จ.จันทบุรี จ.ระยอง และจ.ตราด

- วันที่ 22 มิ.ย. 64 (21 มิ.ย. เวลา 07.00 น. – 23 มิ.ย. 64 เวลา 07.00 น.) มีฝนตกปานกลาง (10.1-35.0 มม.) บริเวณพื้นที่ จ.เชียงราย จ.เชียงใหม่ จ.แม่ฮ่องสอน จ.น่าน จ.สุโขทัย จ.พิษณุโลก จ.เพชรบูรณ์ จ.นครพนม จ.บึงกาฬ จ.กาฬสินธุ์ จ.อำนาจเจริญ จ.อุดรธานี จ.ชัยภูมิ จ.หนองบัวลำภู จ.ศรีสะเกษ จ.สุรินทร์ จ.กำแพงเพชร จ.ชัยนาท จ.นครปฐม จ.ราชบุรี จ.สมุทรสาคร จ.เพชรบุรี จ.สระบุรี จ.อุบลราชธานี จ.ศรีสะเกษ จ.กาญจนบุรี จ.ปราจีนบุรี จ.ระนอง จ.พังงา จ.สุราษฎร์ธานี จ.กระบี่ จ.นครศรีธรรมราช จ.พัทลุง จ.สงขลา จ.ปัตตานี และ จ.นราธิวาส มีฝนตกหนัก (35.1-90.0 มม.) บริเวณพื้นที่ จ.นครนายก จ.อุบลราชธานี จ.ตาก จ.จันทบุรี จ.ระยอง และ จ.ตราด

- วันที่ 23 มิ.ย. 64 (22 มิ.ย. เวลา 07.00 น. – 24 มิ.ย. 64 เวลา 07.00 น.) มีฝนตกปานกลาง (10.1-35.0 มม.) บริเวณพื้นที่ จ.เชียงราย จ.แม่ฮ่องสอน จ.ตาก จ.อุดรดิตถ์ จ.พิษณุโลก จ.พิจิตร จ.เพชรบูรณ์ จ.บึงกาฬ จ.สกลนคร จ.นครพนม จ.มุกดาหาร จ.อุบลราชธานี จ.อ่างทอง จ.สระบุรี จ.พระนครศรีอยุธยา จ.กาญจนบุรี จ.ราชบุรี จ.สมุทรสงคราม จ.เพชรบุรี จ.ประจวบคีรีขันธ์ จ.ระยอง จ.จันทบุรี จ.ตราด จ.ระนอง จ.พังงา จ.สุราษฎร์ธานี จ.นครศรีธรรมราช จ.ปัตตานี และจ.นราธิวาส

5.2 คาดการณ์ปริมาณน้ำ (วันที่ 22 มิ.ย. 64)

คาดการณ์ปริมาณน้ำไหลผ่านลุ่มน้ำปิงที่สถานี P.17 อ.บรรพตพิสัย จ.นครสวรรค์ จะมีปริมาณน้ำไหลผ่าน 38.00 ลบ.ม./วินาที มีแนวโน้มลดลง ลุ่มน้ำน่านที่สถานี N.67 อ.ชุมแสง จ.นครสวรรค์ จะมีปริมาณน้ำไหลผ่าน 156.00 ลบ.ม./วินาที มีแนวโน้มลดลง โดยจะทำให้ในลุ่มน้ำเจ้าพระยาที่สถานี C.2 อ.เมืองนครสวรรค์ จ.นครสวรรค์ จะมีปริมาณน้ำไหลผ่าน 176.00 ลบ.ม./วินาที มีแนวโน้มลดลง

6. รายงานสถานการณ์ค่าความเค็ม (ข้อมูล วันที่ 21 มิ.ย. 64 เวลา 07:00 น.)

แม่น้ำ	สถานีเฝ้าระวัง	เกณฑ์เฝ้าระวัง (กรัม/ลิตร)	ค่าความเค็ม (กรัม/ลิตร)
เจ้าพระยา	ประปาสำแล	0.25	0.32 (สูงกว่าเกณฑ์เฝ้าระวัง)
ปราจีน-บางปะกง	บางคาง	2	0.10 (ปกติ)
ท่าจีน	ด้านนอกคลองจินดา	0.75	1.18 (เกินเกณฑ์มาตรฐาน)
	ด้านในคลองจินดา	0.75	0.27 (ปกติ)
แม่กลอง	ปากคลองดำเนินสะดวก	2	0.14 (ปกติ)