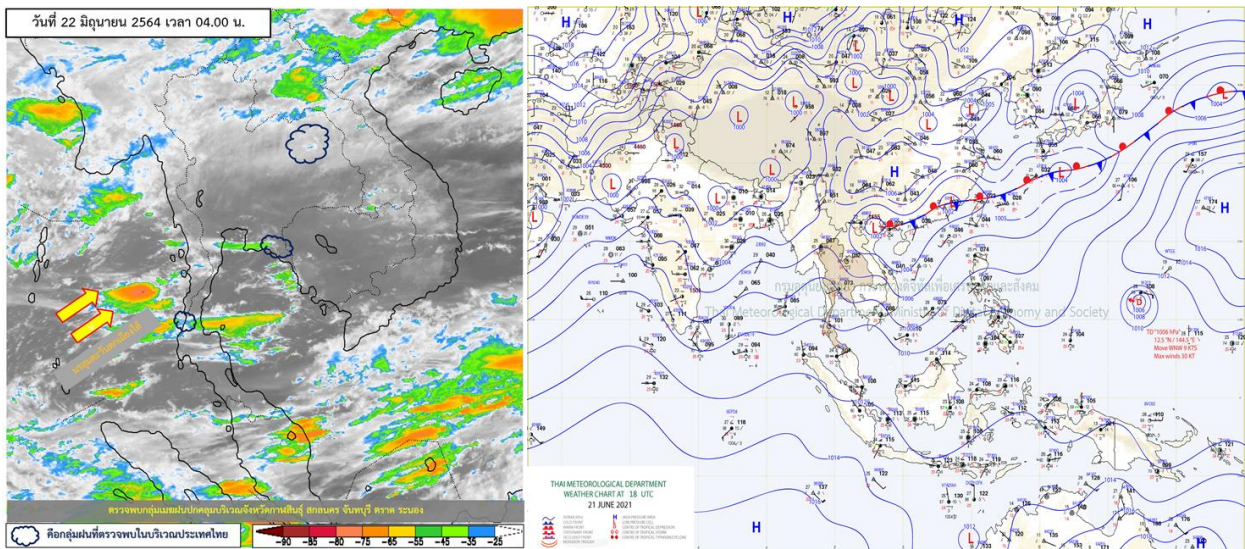


รายงานสรุปศูนย์ปฏิบัติการน้ำอัจฉริยะ
เรื่อง สถานการณ์น้ำและการเฝ้าระวัง
ประจำวันอังคารที่ 22 มิถุนายน พ.ศ. 2564

1. สภาพอากาศและปริมาณฝน

1.1 สภาพอากาศ (กรมอุตุนิยมวิทยา)



มรสุมตะวันตกเฉียงใต้กำลังปานกลางพัดปกคลุมทะเลอันดามัน ประเทศไทย และอ่าวไทย ลักษณะเช่นนี้ทำให้ด้านรับมรสุมของภาคกลาง ภาคตะวันออก และภาคใต้ ยังคงมีฝนฟ้าคะนองเกิดขึ้น กับมีฝนตกหนักบางแห่ง บริเวณภาคตะวันออกและภาคใต้ฝั่งตะวันตก ส่วนคลื่นลมบริเวณทะเลอันดามันและอ่าวไทยตอนบน เริ่มมีกำลังแรงขึ้น โดยทะเลอันดามันและอ่าวไทยตอนบนมีคลื่นสูง 1-2 เมตร บริเวณที่มีฝนฟ้าคะนองคลื่นสูงประมาณ 2 เมตร ชาวเรือควรเพิ่มความระมัดระวังในการเดินเรือบริเวณที่มีฝนฟ้าคะนอง

1.2 สภาพฝน

ปริมาณฝนสูงสุด 5 อันดับ จากสำนักงานทรัพยากรน้ำแห่งชาติ เวลา 07.00 น. วันที่ 21 มิ.ย.64 ถึงเวลา 07.00 น. วันที่ 22 มิ.ย.64 ตามลำดับ ดังนี้

1. อ.คลองใหญ่ จ.ตราด	วัดปริมาณฝนได้	89.3	มม.
2. อ.เชียงของ จ.เชียงราย	วัดปริมาณฝนได้	74.0	มม.
3. อ.เบตง จ.ยะลา	วัดปริมาณฝนได้	51.0	มม.
4. อ.บันนังสตา จ.ยะลา	วัดปริมาณฝนได้	49.0	มม.
5. อ.สังขละบุรี จ.กาญจนบุรี	วัดปริมาณฝนได้	46.6	มม.

2. สถานการณ์น้ำท่าและสภาพน้ำในอ่างเก็บน้ำ

2.1 สถานการณ์น้ำท่าในลุ่มน้ำต่างๆ (ข้อมูล วันที่ 22 มิ.ย. 64 เวลา 06.00 น.)

แม่น้ำ	สถานี	ที่ตั้งสถานี	ตลิ่ง	ความจุ	ระดับน้ำ	ปริมาณน้ำ		ต่ำ(-) สูง(+) กว่าตลิ่ง	อยู่ใน เกณฑ์	แนวโน้ม		
						วันนี้	เมื่อวาน					
			ม.	ม. ³ / ไร่.	ม.	ม. ³ / ไร่.	ม. ³ / ไร่.					
1. ปิง	P.1	สะพานนวมรัฐ	อำเภอเมือง	จังหวัดเชียงใหม่	3.70	445	1.41	11.15	15.70	-2.29	น้อย	ลดลง
ปิง	P.7A	สะพานบ้านห้วยยาง	อำเภอเมือง	จังหวัดกำแพงเพชร	5.34	3,000	0.60	83.40	72.75	-4.74	น้อย	เพิ่มขึ้น
ปิง	P.17	บ้านท่าจั่ว	อำเภอบรรพตพิสัย	จังหวัดนครสวรรค์	39.80	2,990	34.11	36.00	40.00	-5.69	น้อย	ลดลง
2. วัง	W.1C	สะพานเสตุวาริ	อำเภอเมือง	จังหวัดลำปาง	5.20	651	0.10	6.70	5.74	-5.10	น้อย	ทรงตัว
3. ยม	Y.1C	สะพานบ้านน้ำโค้ง	อำเภอเมือง	จังหวัดแพร่	8.20	993	0.31	10.14	23.50	-7.89	น้อย	ลดลง
4. น่าน	N.1	หน้าสำนักงานป่าไม้	อำเภอเมือง	จังหวัดน่าน	7.00	1,217	0.42	70.40	60.80	-6.58	น้อย	เพิ่มขึ้น
น่าน	N.5A	สะพานเอกาทศรถ	อำเภอเมือง	จังหวัดพิษณุโลก	10.37	1,365	2.13	189.90	216.60	-8.24	น้อย	ลดลง
น่าน	N.67	สะพานบ้านเกษไชย	อำเภอชุมแสง	จังหวัดนครสวรรค์	28.30	1,579	19.34	162.00	165.00	-8.96	น้อย	ลดลง
5. เจ้าพระยา	C.2	ค่ายจิรประวัติ	อำเภอเมือง	จังหวัดนครสวรรค์	26.20	3,590	17.16	180.00	182.00	-9.04	น้อย	ลดลง
เจ้าพระยา	C.13	ท้ายเขื่อนเจ้าพระยา	อำเภอสรรพยา	จังหวัดชัยนาท	16.34	2,840	5.49	75.00	75.00	-10.85	น้อย	ทรงตัว
6. ป่าสัก	S.28	ท้ายเขื่อนป่าสักชลสิทธิ์	อำเภอพัฒนานิคม	จังหวัดลพบุรี	31.46	1,175	17.47	22.00	25.00	-13.99	น้อย	ลดลง
7. มูล	M.7	สะพานเสรีประชาธิปไตย	อำเภอเมือง	จังหวัดอุบลราชธานี	7.00	2,300	2.41	157.50	180.00	-4.59	น้อย	ลดลง
8. ชี	E.20A	บ้านบ้านฟ้าหยาด	อำเภอมหาชนะชัย	จังหวัดยโสธร	10.00	1,220	5.05	232.33	233.83	-4.95	ปกติ	ลดลง
9. เพชรบุรี	B.9	บ้านสาระเห็ด	อำเภอท่ายาง	จังหวัดเพชรบุรี	6.60	355	2.33	13.25	13.75	-4.27	น้อย	ลดลง
เพชรบุรี	B.6A	สะพานท่าเกวียน	อำเภอแก่งกระจาน	จังหวัดเพชรบุรี	6.00	260	0.70	1.50	1.60	-5.30	น้อย	ลดลง
เพชรบุรี	B.15	สะพานเทศบาล	อำเภอเมือง	จังหวัดเพชรบุรี	5.40	150	0.63	3.61	5.65	-4.77	น้อย	ลดลง
10. ทะเลสาบสงขลา	X.44	คลองจูดะเมา	อำเภอหาดใหญ่	จังหวัดสงขลา	7.40	532	0.25	13.50	13.20	-7.15	น้อย	เพิ่มขึ้น
ทะเลสาบสงขลา	X.170	บ้านคลองลำ	อำเภอศรีนครินทร์	จังหวัดพัทลุง	25.20	295	20.80	7.00	6.30	-4.40	น้อย	เพิ่มขึ้น
11. ภาคใต้ฝั่งตะวันออก	X.180	สะพานเทศบาล	อำเภอเมือง	จังหวัดชุมพร	3.80	192	-0.05	20.50	29.20	-3.85	น้อย	ลดลง
ภาคใต้ฝั่งตะวันออก	X.119A	สะพานสันตสุข	อำเภอสุโขทัย	จังหวัดนครราชสีมา	8.20	200	6.18	100.70	109.90	-2.02	ปกติ	ลดลง
ภาคใต้ฝั่งตะวันออก	X.53A	คลองชุมพร	อำเภอเมือง	จังหวัดชุมพร	9.30	158	2.21	1.55	1.55	-7.09	น้อย	ทรงตัว
ภาคใต้ฝั่งตะวันออก	X.212	คลองหลังสวน	อำเภอหลังสวน	จังหวัดชุมพร	6.00	1,460	-0.36	20.00	40.00	-6.36	น้อย	ลดลง
12. ภาคใต้ฝั่งตะวันตก	X.234	บ้านป่าหมาก	อำเภอเมือง	จังหวัดตรัง	6.40	434	1.43	70.50	70.00	-4.97	ปกติ	เพิ่มขึ้น

○ น้ำเก็บกักประเทศ (อ่างเก็บน้ำขนาดใหญ่) ณ วันที่ 22 มิถุนายน 2564

- ปี 2559 มีน้ำ 30,818 ล้าน ลบ.ม. คิดเป็น 44%
- ปี 2563 มีน้ำ 30,744 ล้าน ลบ.ม. คิดเป็น 43%
- ปี 2564 มีน้ำ 32,171 ล้าน ลบ.ม. คิดเป็น 45%
- ปี 2564 **มากกว่า** ปี 2559 จำนวน 1,353 ล้าน ลบ.ม.
- ปี 2564 **มากกว่า** ปี 2563 จำนวน 1,427 ล้าน ลบ.ม.

○ น้ำเก็บกักในลุ่มเจ้าพระยา ณ วันที่ 22 มิถุนายน 2564

- ปี 2559 มีน้ำ 8,017 ล้าน ลบ.ม. คิดเป็น 32%
- ปี 2563 มีน้ำ 7,689 ล้าน ลบ.ม. คิดเป็น 31%
- ปี 2564 มีน้ำ 7,939 ล้าน ลบ.ม. คิดเป็น 32%
- ปี 2564 **น้อยกว่า** ปี 2559 จำนวน 78 ล้าน ลบ.ม.
- ปี 2564 **มากกว่า** ปี 2563 จำนวน 250 ล้าน ลบ.ม.

2.2 สภาพน้ำเก็บกักในอ่างเก็บน้ำขนาดใหญ่ (ข้อมูล วันที่ 22 มิ.ย. 64)

ภาค อ่างเก็บน้ำเขื่อน	ความจุ ที่ รนส. (ล้าน ม.³)	ความจุ ที่ รนท. (ล้าน ม.³)	ความจุน้ำ ใช้การ (ล้าน ม.³)	ณ วันนี้							ปริมาณน้ำ ไหลลง วันนี้ (ล้าน ม.³)	ปริมาณน้ำ ระบาย วันนี้ (ล้าน ม.³)
				ปี 2563		ปี 2564						
				ปริมาตร (ล้าน ม.³)	% รณท.	ปริมาตร (ล้าน ม.³)	% รณท.	ปริมาตรใช้การ (ล้าน ม.³)	% รณท.	% ใช้การ		
ภาคเหนือ												
ภูมิพล*	13,462	13,462	9,662	4,031	30	4,166	31	366	3	4	2.92	10.00
สิริกิติ์*	10,508	9,510	6,660	3,355	35	3,440	36	590	6	9	9.51	15.99
แม่จัดสมบูรณ์ชล	323	265	253	48	18	94	35	82	31	32	0.10	0.33
แม่กวังอุดมธารา	295	263	249	64	24	54	21	40	15	16	0.18	0.04
กัวลม	106	106	103	50	47	69	65	66	62	64	0.36	0.12
กัวคอบหมา	209	170	164	44	26	51	30	45	26	27	0.00	0.26
แควน้อยบำรุงแดน	1,080	939	896	194	21	236	25	193	21	21	2.52	3.02
แม่มอก	110	110	94	24	22	39	35	23	21	24	0.02	0.02
รวมภาคเหนือ	26,093	24,825	18,080	7,810	31	8,150	33	1,405	6	8	15.61	29.79
ภาคตะวันออกเฉียงเหนือ												
ห้วยหลวง	136	136	129	26	19	42	31	35	26	27	0.10	0.11
น้ำอูน	780	520	475	192	37	212	41	167	32	35	0.30	0.00
น้ำพุง*	200	165	157	35	21	54	33	46	28	30	0.00	0.62
จุฬารัตน์*	181	164	127	44	27	109	66	72	44	56	0.10	0.00
อุบลรัตน์*	4,640	2,431	1,850	318	13	918	38	337	14	18	2.94	8.01
ลำปาว	2,450	1,980	1,880	643	32	616	31	516	26	27	2.46	0.39
ลำตะคอง	445	314	292	89	28	211	67	188	60	64	0.15	1.08
ลำพระเพลิง	242	155	154	15	10	94	61	93	60	60	0.32	0.49
มูลบน	350	141	134	24	17	99	70	92	65	69	0.06	1.07
ลำแจะ	325	275	268	37	13	151	55	144	52	54	0.39	0.12
ลำนางรอง	197	121	118	18	15	82	67	78	65	66	0.00	0.00
สิรินธร*	1,966	1,966	1,135	999	51	1,170	60	339	17	30	0.74	0.00
รวมภาค ตอน.	11,911	8,368	6,718	2,440	29	3,758	45	2,107	25	31	7.56	11.89
ภาคกลาง												
ป่าสักชลสิทธิ์	960	960	957	109	11	97	10	94	10	10	1.48	3.03
ทับเสลา	190	160	143	32	20	23	14	6	4	4	0.00	0.00
กระเสียว	390	299	259	52	17	92	31	52	17	20	0.61	0.28
รวมภาคกลาง	1,540	1,419	1,359	193	14	212	15	152	11	11	2.09	3.30
ภาคตะวันตก												
ศรีนครินทร์*	18,770	17,745	7,480	12,130	68	11,250	63	985	6	13	5.21	15.05
วชิราลงกรณ์*	11,000	8,860	5,848	3,904	44	3,593	41	581	7	10	9.55	9.03
รวมภาคตะวันตก	29,770	26,605	13,328	16,033	60	14,844	56	1,567	6	12	14.76	24.08
ภาคตะวันออก												
ขุนด่านปราการชล	225	224	219	32	14	30	14	26	12	12	0.66	0.13
คลองสิียด	450	420	390	45	11	52	12	22	5	6	0.00	0.09
บางพระ	127	117	105	18	15	46	39	34	29	32	0.13	0.31
หนองปลาไหล	206	164	150	53	32	134	82	120	73	80	0.34	0.42
ประแสร์	322	295	275	27	9	184	62	164	56	60	0.60	0.07
นฤบดินทรจินดา	338	295	276	69	24	92	31	72	24	26	0.11	0.07
รวมภาคตะวันออก	1,668	1,515	1,415	243	16	538	36	439	29	31	1.84	1.08
ภาคใต้												
แก่งกระจาน	900	710	645	199	28	238	34	173	24	27	0.00	1.21
ปราณบุรี	490	391	373	103	26	202	52	184	47	49	0.53	0.23
รัชชประภา*	6,144	5,639	4,287	2,762	49	3,254	58	1,902	34	44	4.64	12.07
บางกลาง*	1,590	1,454	1,178	963	66	975	67	699	48	59	8.99	7.98
รวมภาคใต้	9,124	8,194	6,484	4,026	49	4,669	57	2,958	36	46	14.16	21.49
รวมทั้งประเทศ	80,106	70,926	47,384	30,746	43	32,171	45	8,628	12	18	56.02	91.64

ต่ำกว่า 30 %
รวม 7 แห่ง

ตั้งแต่ 31 - 50%
รวม 14 แห่ง

ตั้งแต่ 51-80%
รวม 13 แห่ง

มากกว่า 80%
รวม 1 แห่ง

2.3 สภาพน้ำในอ่างเก็บน้ำ 4 เขื่อนหลักกลุ่มเจ้าพระยา (ข้อมูล วันที่ 22 มิ.ย. 64)

สภาพน้ำในอ่างเก็บน้ำ ภูมิพล สิริกิติ์ แควน้อยฯ และป่าสักฯ วันที่ 22 มิถุนายน 2564

อ่างเก็บน้ำ	ปริมาณน้ำในอ่างฯ		ปริมาณน้ำใช้การได้		ปริมาณน้ำไหลลงอ่างฯ		ปริมาณน้ำระบาย		รับน้ำได้อีก	เปรียบเทียบน้ำใช้การ - น้อยกว่า / + มากกว่า ปี 2559
	ปริมาณน้ำ	% ความจุ	ปริมาณน้ำ	% ใช้การ	วันนี้	เมื่อวาน	วันนี้	เมื่อวาน		
ภูมิพล	4,166	31	366	4	2.92	0.00	10.00	10.00	9,296	143
สิริกิติ์	3,440	36	590	9	9.51	14.96	15.99	20.03	6,070	-124
ภูมิพล+สิริกิติ์	7,606	33	956	6	12.43	14.96	25.99	30.03	15,366	19
แควน้อยฯ	236	25	193	21	2.52	3.07	3.02	3.02	703	-13
ป่าสักชลสิทธิ์	97	10	94	10	1.48	0.62	3.03	3.03	863	-85
รวมทั้งหมด	7,939	32	1,243	7	16.43	18.65	32.04	36.08	16,932	-79

(หน่วย : ล้าน ลบ.ม.)

2.4 สถานการณ์น้ำลุ่มน้ำเจ้าพระยา

แม่น้ำปิง ปริมาณน้ำไหลผ่านที่สถานี P.17 อ.บรรพตพิสัย จ.นครสวรรค์ วัดได้ 36.00 ลบ.ม./วินาที (เมื่อวาน 40.00 ลบ.ม./วินาที) ต่ำกว่าตลิ่ง 5.69 เมตร **มีแนวโน้มลดลง**

แม่น้ำน่าน ปริมาณน้ำไหลผ่านที่สถานี N.67 อ.ชุมแสง จ.นครสวรรค์ วัดได้ 162.00 ลบ.ม./วินาที (เมื่อวาน 165.00 ลบ.ม./วินาที) ต่ำกว่าตลิ่ง 8.96 เมตร **มีแนวโน้มลดลง**

แม่น้ำเจ้าพระยา ปริมาณน้ำไหลผ่านที่สถานี C.2 อ.เมืองนครสวรรค์ วัดได้ 180.00 ลบ.ม./วินาที (เมื่อวาน 182.00 ลบ.ม./วินาที) ต่ำกว่าตลิ่ง 9.0 เมตร **มีแนวโน้มลดลง** และมีปริมาณน้ำไหลผ่านท้ายเขื่อนเจ้าพระยา (C.13) ในอัตรา 75.00 ลบ.ม./วินาที (เมื่อวาน 75.00 ลบ.ม./วินาที) ไหลผ่านสถานีวัดน้ำ C.29A อ.บางไทร มีปริมาณน้ำไหลผ่านเฉลี่ย 95.00 ลบ.ม./วินาที (เมื่อวาน 93.00 ลบ.ม./วินาที)

2.5 สภาพน้ำในอ่างเก็บน้ำขนาดกลาง (ข้อมูล วันที่ 22 มิ.ย. 64)

ข้อมูลวันที่ 22 มิถุนายน 2564																			
สรุปอ่างขนาดกลางที่มีปริมาณในช่วง <=30 % 31 - 50 % >50-80% >80 - 100 % และ >100 %																			
		31 - 50 %				>50-80%				>80 - 100 %				>100 %					
ภาค	จำนวน	สขป.	จำนวน	ภาค	จำนวน	สขป.	จำนวน	ภาค	จำนวน	สขป.	จำนวน	ภาค	จำนวน	สขป.	จำนวน	ภาค	จำนวน	สขป.	จำนวน
เหนือ	26	1	5	เหนือ	22	1	5	เหนือ	22	1	4	เหนือ	5	1	1	เหนือ	0	1	0
		2	13			2	13			2	9			2	4			2	0
		3	1			3	1			3	3			3	0			3	0
		4	7			4	3			4	6			4	0			4	0
ตะวันออก เฉียงเหนือ	47	5	13	ตะวันออก เฉียงเหนือ	73	5	20	ตะวันออก เฉียงเหนือ	75	5	13	ตะวันออก เฉียงเหนือ	21	5	7	ตะวันออก เฉียงเหนือ	2	5	0
		6	13			6	15			6	22			6	2			6	0
		7	10			7	16			7	14			7	5			7	2
		8	11			8	22			8	26			8	7			8	0
ตะวันออก	12	9	12	ตะวันออก	14	9	14	ตะวันออก	23	9	23	ตะวันออก	1	9	1	ตะวันออก	1	9	1
กลาง	7	10	6	กลาง	7	10	7	กลาง	6	10	5	กลาง	2	10	1	กลาง	0	10	0
		11	0			11	0			11	0			11	0				
		12	1			12	0			12	1			12	1			12	0
ตะวันตก	1	13	1	ตะวันตก	0	13	0	ตะวันตก	5	13	5	ตะวันตก	1	13	1	ตะวันตก	0	13	0
ใต้	5	14	5	ใต้	6	14	4	ใต้	26	14	7	ใต้	1	14	0	ใต้	1	14	1
		15	0			15	1			15	11			15	1			15	0
		16	0			16	1			16	7			16	0			16	0
		17	0			17	0			17	1			17	0			17	0
รวม	98	รวม	98	รวม	122	รวม	122	รวม	157	รวม	157	รวม	31	รวม	31	รวม	4	รวม	4

รวมทั้งหมด 412 แห่ง

3. แผน-ผลการบริหารจัดการน้ำ ข้อมูล ณ วันที่ 22 มิ.ย. 64

- แผน-ผลการบริหารจัดการน้ำ **ฤดูแล้ง ปี 2563/64** (ลุ่มน้ำแม่กลอง ตั้งแต่ 1 ม.ค.-30 มิ.ย.64)

ลุ่มน้ำ	แผน (ล้าน ลบ.ม.)	ผลจัดสรรน้ำ (ล้าน ลบ.ม.)	คงเหลือ (ล้าน ลบ.ม.)
แม่กลอง	3,800	3,500 (92%)	300 (8%)

- แผน-ผลการบริหารจัดการน้ำ **ฤดูฝน ปี 2564** (ตั้งแต่ 1 พ.ค. 64 – 31 ต.ค. 64)

ลุ่มน้ำ	แผน (ล้าน ลบ.ม.)	ผลจัดสรรน้ำ (ล้าน ลบ.ม.)	คงเหลือ (ล้าน ลบ.ม.)
ทั่วประเทศ	32,339	4,857 (15%)	27,482 (85%)
เจ้าพระยา (4 เขื่อน)	11,739	1,583 (13%)	10,156 (87%)

4. การเพาะปลูก

- **การเพาะปลูกข้าวนาปี ปี 2563/64** ข้อมูล ณ วันที่ 16 มิ.ย.64

- **ทั่วประเทศ** แผนเพาะปลูกข้าวนาปี 1.90 ล้านไร่ **เพาะปลูก 5.56 ล้านไร่** แยกเป็น **เพาะปลูกตามแผน 1.60 ล้านไร่** **เพาะปลูกเกินแผน 0.50 ล้านไร่** และ **เพาะปลูกนอกแผน 3.46 ล้านไร่** **ผลเก็บเกี่ยว 5.09 ล้านไร่**

- **ลุ่มน้ำเจ้าพระยา** แผนเพาะปลูกข้าวนาปี - ล้านไร่ (รณรงค์จัดทำนาต่อเนื่องในฤดูแล้ง ปี 2563/64) **ยังคงมีการเพาะปลูก 2.79 ล้านไร่** **ผลเก็บเกี่ยว 2.79 ล้านไร่**

- **การเพาะปลูกข้าวนาปี 2564** ข้อมูล ณ วันที่ 16 มิ.ย.64

- **ทั่วประเทศ** แผนเพาะปลูก 16.65 ล้านไร่ **เพาะปลูกแล้ว 7.52 ล้านไร่** คิดเป็นร้อยละ 45.20 ของแผนฯ

- **ลุ่มน้ำเจ้าพระยา** แผนเพาะปลูก 7.97 ล้านไร่ **เพาะปลูก 4.50 ล้านไร่** คิดเป็นร้อยละ 56.46 ของแผนฯ

- **การเพาะปลูกข้าวนาปี 2564** **ทุ่งลุ่มต่ำเจ้าพระยา 13 ทุ่ง**

- **พื้นที่ลุ่มต่ำบางระกำ** แผนเพาะปลูก 0.265 ล้านไร่ **เพาะปลูกแล้ว 0.265 ล้านไร่**

- **พื้นที่ลุ่มต่ำเจ้าพระยา 12 ทุ่งตอนล่าง** แผนเพาะปลูก 1.15 ล้านไร่ **เพาะปลูกแล้ว 0.974 ไร่**

- **รวมพื้นที่ลุ่มต่ำ 13 ทุ่ง** แผนเพาะปลูก 1.41 ล้านไร่ **เพาะปลูกแล้ว 1.239 ล้านไร่**

5. วิเคราะห์สถานการณ์

5.1 คาดการณ์ปริมาณฝนจากแบบจำลองบรรยากาศจากกรมอุตุนิยมวิทยา (3วันล่วงหน้า)

- วันที่ 22 มิ.ย. 64 (22 มิ.ย. 64 เวลา 07.00 น. – 23 มิ.ย. 64 เวลา 07.00 น.) มีฝนตกปานกลาง (10.1-35.0 มม.) บริเวณพื้นที่ จ.แม่ฮ่องสอน จ.ตาก จ.เชียงใหม่ จ.แพร่ จ.น่าน จ.พิษณุโลก จ.บึงกาฬ จ.นครพนม จ.ศรีสะเกษ จ.สระบุรี จ.ปราจีนบุรี จ.พระนครศรีอยุธยา จ.นครปฐม กรุงเทพฯ จ.กาญจนบุรี จ.ราชบุรี จ.เพชรบุรี จ.ระนอง จ.พังงา จ.สุราษฎร์ธานี จ.นครศรีธรรมราช จ.พัทลุง จ.สงขลา มีฝนตกหนัก (35.1-90.0 มม.) บริเวณพื้นที่ จ.อุบลราชธานี จ.นครนายก จ.จันทบุรี จ.ระยอง และ จ.ตราด

- วันที่ 23 มิ.ย. 64 (23 มิ.ย. เวลา 07.00 น. – 24 มิ.ย. 64 เวลา 07.00 น.) มีฝนตกปานกลาง (10.1-35.0 มม.) บริเวณพื้นที่ จ.แม่ฮ่องสอน จ.พิษณุโลก จ.พิจิตร จ.บึงกาฬ จ.นครพนม จ.สกลนคร จ.มุกดาหาร จ.อุบลราชธานี จ.สระบุรี จ.จันทบุรี จ.ตราด จ.ระยอง จ.ราชบุรี จ.เพชรบุรี จ.ประจวบคีรีขันธ์ จ.ระนอง จ.พังงา จ.สุราษฎร์ธานี จ.นครศรีธรรมราช และ จ.นราธิวาส

- วันที่ 24 มิ.ย. 64 (24 มิ.ย. เวลา 07.00 น. – 25 มิ.ย. 64 เวลา 07.00 น.) มีฝนตกปานกลาง (10.1-35.0 มม.) บริเวณพื้นที่ จ.เชียงใหม่ จ.แม่ฮ่องสอน จ.ตาก จ.น่าน จ.พิษณุโลก จ.พิจิตร จ.เพชรบูรณ์ จ.หนองคาย จ.บึงกาฬ จ.สกลนคร จ.นครพนม จ.ตราด จ.จันทบุรี จ.สิงห์บุรี จ.อ่างทอง จ.ชัยนาท จ.อุทัยธานี จ.กาญจนบุรี จ.พระนครศรีอยุธยา จ.นครปฐม จ.ปทุมธานี จ.นครนายก กรุงเทพฯ จ.สมุทรสาคร จ.สมุทรสงคราม จ.เพชรบุรี จ.สุราษฎร์ธานี และ จ.นครศรีธรรมราช

5.2 คาดการณ์ปริมาณน้ำ (วันที่ 23 มิ.ย. 64)

คาดการณ์ปริมาณน้ำไหลผ่านลุ่มน้ำปิงที่สถานี P.17 อ.บรรพตพิสัย จ.นครสวรรค์ จะมีปริมาณน้ำไหลผ่าน 33.00 ลบ.ม./วินาที มีแนวโน้มลดลง ลุ่มน้ำน่านที่สถานี N.67 อ.ชุมแสง จ.นครสวรรค์ จะมีปริมาณน้ำไหลผ่าน 154.00 ลบ.ม./วินาที มีแนวโน้มลดลง โดยจะทำให้ในลุ่มน้ำเจ้าพระยาที่สถานี C.2 อ.เมืองนครสวรรค์ จ.นครสวรรค์ จะมีปริมาณน้ำไหลผ่าน 178.00 ลบ.ม./วินาที มีแนวโน้มลดลง

6. รายงานสถานการณ์ค่าความเค็ม (ข้อมูล วันที่ 22 มิ.ย. 64 เวลา 07:00 น.)

แม่น้ำ	สถานีเฝ้าระวัง	เกณฑ์เฝ้าระวัง (กรัม/ลิตร)	ค่าความเค็ม (กรัม/ลิตร)
เจ้าพระยา	ประปาสำแล	0.25	0.35 (สูงกว่าเกณฑ์เฝ้าระวัง)
ปราจีน-บางปะกง	บางคาง	2	ระบบขัดข้อง
ท่าจีน	ด้านนอกคลองจินดา	0.75	1.46 (เกินเกณฑ์มาตรฐาน)
	ด้านในคลองจินดา	0.75	0.50 (ปกติ)
แม่กลอง	ปากคลองดำเนินสะดวก	2	0.14 (ปกติ)