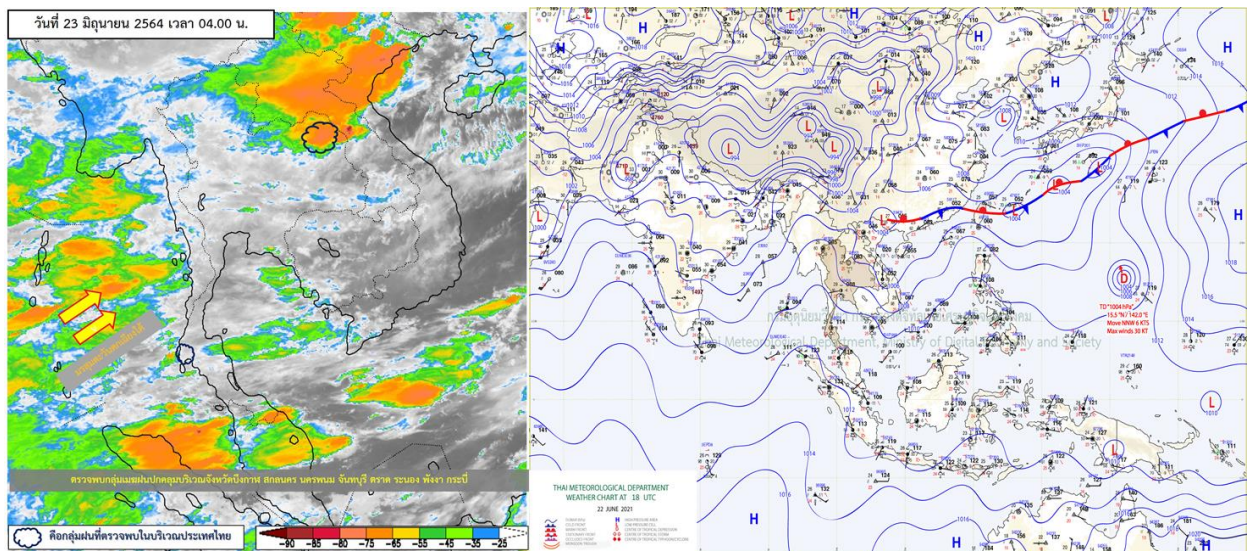




รายงานสรุปศูนย์ปฏิบัติการน้ำอัจฉริยะ
เรื่อง สถานการณ์น้ำและการเฝ้าระวัง
ประจำวันพุธที่ 23 มิถุนายน พ.ศ. 2564

1. สภาพอากาศและปริมาณฝน

1.1 สภาพอากาศ (กรมอุตุนิยมวิทยา)



มรสุมตะวันตกเฉียงใต้พัดปกคลุมทะเลอันดามัน ประเทศไทย และอ่าวไทย ลักษณะเช่นนี้ทำให้ด้านรับมรสุมของภาคกลาง ภาคตะวันออก และภาคใต้ ยังคงมีฝนฟ้าคะนองเกิดขึ้น กับมีฝนตกหนักบางแห่งบริเวณภาคตะวันออกและภาคใต้ฝั่ง

1.2 สภาพฝน

ปริมาณฝนสูงสุด 5 อันดับ จากสำนักงานทรัพยากรน้ำแห่งชาติ เวลา 07.00 น. วันที่ 22 มิ.ย.64 ถึงเวลา 07.00 น. วันที่ 23 มิ.ย.64 ตามลำดับ ดังนี้

1. อ.คลองใหญ่ จ.ตราด	วัดปริมาณฝนได้	95.5	มม.
2. อ.พิบูลมังสาหาร จ.อุบลราชธานี	วัดปริมาณฝนได้	79.8	มม.
3. อ.ตะกั่วป่า จ.พังงา	วัดปริมาณฝนได้	74.5	มม.
4. อ.วังสมบูรณ์ จ.สระแก้ว	วัดปริมาณฝนได้	65.8	มม.
5. อ.เมืองร้อยเอ็ด จ.ร้อยเอ็ด	วัดปริมาณฝนได้	64.5	มม.

2. สถานการณ์น้ำท่าและสภาพน้ำในอ่างเก็บน้ำ

2.1 สถานการณ์น้ำท่าในลุ่มน้ำต่างๆ (ข้อมูล วันที่ 23 มิ.ย. 64 เวลา 06.00 น.)

แม่น้ำ	สถานี	ที่ตั้งสถานี	ตลิ่ง	ความจุ	ระดับน้ำ	ปริมาณน้ำ		ต่ำ(-) สูง(+) กว่าตลิ่ง	อยู่ใน เกณฑ์	แนวโน้ม	
						วันนี้	เมื่อวาน				
			ม.	ม. ³ / ไร่.	ม.	ม. ³ / ไร่.	ม. ³ / ไร่.				
1. ปิง	P.1	สะพานนวมรัฐ อำเภอเมือง	จังหวัดเชียงใหม่	3.70	445	1.49	16.35	11.15	-2.21	น้อย	เพิ่มขึ้น
ปิง	P.7A	สะพานบ้านห้วยยาง อำเภอเมือง	จังหวัดกำแพงเพชร	5.34	3,000	0.68	97.46	83.40	-4.66	น้อย	เพิ่มขึ้น
ปิง	P.17	บ้านท่าจั่ว อำเภอบรรพตพิสัย	จังหวัดนครสวรรค์	39.80	2,990	34.12	37.00	36.00	-5.68	น้อย	เพิ่มขึ้น
2. วัง	W.1C	สะพานเสตุวารี อำเภอเมือง	จังหวัดลำปาง	5.20	651	0.14	7.26	6.70	-5.06	น้อย	ทรงตัว
3. ยม	Y.1C	สะพานบ้านน้ำโค้ง อำเภอเมือง	จังหวัดแพร่	8.20	993	0.35	11.50	10.14	-7.85	น้อย	เพิ่มขึ้น
4. น่าน	N.1	หน้าสำนักงานป่าไม้ อำเภอเมือง	จังหวัดน่าน	7.00	1,217	0.35	44.50	49.60	-6.65	น้อย	ลดลง
น่าน	N.5A	สะพานเอกาทศรถ อำเภอเมือง	จังหวัดพิษณุโลก	10.37	1,365	2.01	180.40	189.90	-8.36	น้อย	ลดลง
น่าน	N.67	สะพานบ้านเกยไชย อำเภอชุมแสง	จังหวัดนครสวรรค์	28.30	1,579	19.37	165.00	162.00	-8.93	น้อย	เพิ่มขึ้น
5. เจ้าพระยา	C.2	ค่ายจิรประวัติ อำเภอเมือง	จังหวัดนครสวรรค์	26.20	3,590	17.16	180.00	180.00	-9.04	น้อย	ทรงตัว
เจ้าพระยา	C.13	ท้ายเขื่อนเจ้าพระยา อำเภอสรรพยา	จังหวัดชัยนาท	16.34	2,840	5.49	75.00	75.00	-10.85	น้อย	ทรงตัว
6. ป่าสัก	S.28	ท้ายเขื่อนป่าสักชลสิทธิ์ อำเภอพัฒนานิคม	จังหวัดลพบุรี	31.46	1,175	17.61	26.00	22.00	-13.85	น้อย	เพิ่มขึ้น
7. มูล	M.7	สะพานเสรีประชาธิปไตย อำเภอเมือง	จังหวัดอุบลราชธานี	7.00	2,300	2.47	172.50	157.50	-4.53	น้อย	เพิ่มขึ้น
8. ชี	E.20A	บ้านบ้านฟ้าหยาด อำเภอมหาชนะชัย	จังหวัดยโสธร	10.00	1,220	4.78	204.67	232.33	-5.22	ปกติ	ลดลง
9. เพชรบุรี	B.9	บ้านสาระเห็ด อำเภอท่ายาง	จังหวัดเพชรบุรี	6.60	355	2.34	13.50	13.25	-4.26	น้อย	เพิ่มขึ้น
เพชรบุรี	B.6A	สะพานท่าเกวียน อำเภอแก่งกระจาน	จังหวัดเพชรบุรี	6.00	260	0.72	1.70	1.50	-5.28	น้อย	เพิ่มขึ้น
เพชรบุรี	B.15	สะพานเทศบาล อำเภอเมือง	จังหวัดเพชรบุรี	5.40	150	0.64	3.78	3.61	-4.76	น้อย	เพิ่มขึ้น
10. ทะเลสาบสงขลา	X.44	คลองจูดะเมา อำเภอหาดใหญ่	จังหวัดสงขลา	7.40	532	0.29	14.70	13.50	-7.11	น้อย	เพิ่มขึ้น
ทะเลสาบสงขลา	X.170	บ้านคลองลำ อำเภอศรีนครินทร์	จังหวัดพัทลุง	25.20	295	20.76	5.60	7.00	-4.44	น้อย	ลดลง
11. ภาคใต้ฝั่งตะวันออก	X.180	สะพานเทศบาล อำเภอเมือง	จังหวัดชุมพร	3.80	192	0.01	22.30	20.50	-3.79	น้อย	เพิ่มขึ้น
ภาคใต้ฝั่งตะวันออก	X.119A	สะพานสันตสุข อำเภอสุโขทัย	จังหวัดราชบุรี	8.20	200	5.48	75.80	100.70	-2.72	ปกติ	ลดลง
ภาคใต้ฝั่งตะวันออก	X.53A	คลองชุมพร อำเภอเมือง	จังหวัดชุมพร	9.30	158	2.21	1.55	1.55	-7.09	น้อย	ทรงตัว
ภาคใต้ฝั่งตะวันออก	X.212	คลองหลังสวน อำเภอหลังสวน	จังหวัดชุมพร	6.00	1,460	-0.35	20.50	20.00	-6.35	น้อย	เพิ่มขึ้น
12. ภาคใต้ฝั่งตะวันตก	X.234	บ้านป่าหมาก อำเภอเมือง	จังหวัดตรัง	6.40	434	1.46	72.00	70.50	-4.94	ปกติ	เพิ่มขึ้น

○ น้ำเก็บกักประเทศ (อ่างเก็บน้ำขนาดใหญ่) ณ วันที่ 23 มิถุนายน 2564

- ปี 2559 มีน้ำ 30,813 ล้าน ลบ.ม. คิดเป็น 44%
- ปี 2563 มีน้ำ 30,718 ล้าน ลบ.ม. คิดเป็น 43%
- ปี 2564 มีน้ำ 32,117 ล้าน ลบ.ม. คิดเป็น 45%
- ปี 2564 **มากกว่า** ปี 2559 จำนวน 1,304 ล้าน ลบ.ม.
- ปี 2564 **มากกว่า** ปี 2563 จำนวน 1,399 ล้าน ลบ.ม.

○ น้ำเก็บกักในลุ่มเจ้าพระยา ณ วันที่ 23 มิถุนายน 2564

- ปี 2559 มีน้ำ 8,013 ล้าน ลบ.ม. คิดเป็น 32%
- ปี 2563 มีน้ำ 7,682 ล้าน ลบ.ม. คิดเป็น 31%
- ปี 2564 มีน้ำ 7,915 ล้าน ลบ.ม. คิดเป็น 32%
- ปี 2564 **น้อยกว่า** ปี 2559 จำนวน 98 ล้าน ลบ.ม.
- ปี 2564 **มากกว่า** ปี 2563 จำนวน 233 ล้าน ลบ.ม.

2.2 สภาพน้ำเก็บกักในอ่างเก็บน้ำขนาดใหญ่ (ข้อมูล วันที่ 23 มิ.ย. 64)

ภาค อ่างเก็บน้ำเขื่อน	ความจุ ที่ รนส. (ล้าน ม. ^๓)	ความจุ ที่ รนท. (ล้าน ม. ^๓)	ความจุ น้ำ ใช้การ (ล้าน ม. ^๓)	ณ วันนี้							ปริมาณน้ำ ไหลลง วันนี้ (ล้าน ม. ^๓)	ปริมาณน้ำ ระบาย วันนี้ (ล้าน ม. ^๓)
				ปี 2563		ปี 2564						
				ปริมาตร (ล้าน ม. ^๓)	% รณท.	ปริมาตร (ล้าน ม. ^๓)	% รณท.	ปริมาตรใช้การ (ล้าน ม. ^๓)	% รณท.	% ใช้การ		
ภาคเหนือ												
ภูมิพล*	13,462	13,462	9,662	4,022	30	4,156	31	356	3	4	0.37	10.00
สิริกิติ์*	10,508	9,510	6,660	3,358	35	3,432	36	582	6	9	8.12	16.00
แม่จัดสมบูรณ์ชล	323	265	253	48	18	94	35	81	31	32	0.08	0.33
แม่กวางอุดมธารา	295	263	249	64	24	54	21	40	15	16	0.13	0.04
ก๊วลม	106	106	103	50	47	69	65	66	62	64	0.24	0.12
ก๊วคหมา	209	170	164	44	26	51	30	45	26	27	0.15	0.26
แควน้อยบำรุงแดน	1,080	939	896	193	21	233	25	190	20	21	1.97	4.32
แม่มอก	110	110	94	24	22	39	35	23	21	24	0.02	0.02
รวมภาคเหนือ	26,093	24,825	18,080	7,803	31	8,128	33	1,384	6	8	11.08	31.10
ภาคตะวันออกเฉียงเหนือ												
ห้วยหลวง	136	136	129	26	19	42	31	35	26	27	0.03	0.11
น้ำอูน	780	520	475	192	37	212	41	167	32	35	0.25	0.00
น้ำพุง*	200	165	157	35	21	54	32	46	28	29	0.00	0.61
จุฬารัตน์*	181	164	127	44	27	108	66	71	44	56	0.10	0.00
อุบลรัตน์*	4,640	2,431	1,850	318	13	914	38	333	14	18	4.12	7.08
ลำปาว	2,450	1,980	1,880	641	32	619	31	519	26	28	3.89	0.39
ลำตะคอง	445	314	292	89	28	210	67	187	59	64	0.14	0.91
ลำพระเพลิง	242	155	154	16	10	94	61	92	60	60	0.36	0.52
มูลบন	350	141	134	24	17	99	70	92	65	68	0.07	0.11
ลำแจะ	325	275	268	37	13	151	55	144	52	54	0.24	0.12
ลำนางรอง	197	121	118	18	15	82	67	78	65	66	0.05	0.00
สิรินธร*	1,966	1,966	1,135	999	51	1,170	60	339	17	30	0.74	0.00
รวมภาค ตอน.	11,911	8,368	6,718	2,439	29	3,754	45	2,104	25	31	9.98	9.85
ภาคกลาง												
ป่าสักชลสิทธิ์	960	960	957	109	11	95	10	92	10	10	0.82	2.31
ทับเสลา	190	160	143	32	20	23	14	6	4	4	0.00	0.00
กระเสียว	390	299	259	52	17	92	31	52	17	20	0.10	0.28
รวมภาคกลาง	1,540	1,419	1,359	193	14	210	15	150	11	11	0.92	2.59
ภาคตะวันตก												
ศรีนครินทร์*	18,770	17,745	7,480	12,120	68	11,238	63	973	5	13	0.88	15.01
วชิราลงกรณ์*	11,000	8,860	5,848	3,894	44	3,591	41	579	7	10	7.29	9.00
รวมภาคตะวันตก	29,770	26,605	13,328	16,014	60	14,829	56	1,552	6	12	8.17	24.01
ภาคตะวันออก												
ขุนด่านปราการชล	225	224	219	33	15	31	14	26	12	12	0.50	0.13
คลองสิียด	450	420	390	45	11	52	12	22	5	6	0.00	0.09
บางพระ	127	117	105	18	15	46	39	34	29	32	0.04	0.32
หนองปลาไหล	206	164	150	54	33	133	81	119	73	79	0.34	0.42
ประแสร์	322	295	275	28	10	185	63	165	56	60	0.99	0.07
นฤปดินทรจินดา	338	295	276	71	24	92	31	72	25	26	0.28	0.07
รวมภาคตะวันออก	1,668	1,515	1,415	248	16	538	36	439	29	31	2.15	1.09
ภาคใต้												
แก่งกระจาน	900	710	645	199	28	237	33	172	24	27	0.12	1.21
ปราณบุรี	490	391	373	103	26	202	52	184	47	49	0.30	0.21
รัชชประภา*	6,144	5,639	4,287	2,759	49	3,247	58	1,896	34	44	5.75	11.87
บางกลาง*	1,590	1,454	1,178	962	66	971	67	695	48	59	4.38	8.18
รวมภาคใต้	9,124	8,194	6,484	4,023	49	4,657	57	2,947	36	45	10.56	21.47
รวมทั้งประเทศ	80,106	70,926	47,384	30,720	43	32,117	45	8,574	12	18	42.87	90.10

ต่ำกว่า 30 %
รวม 7 แห่ง

ตั้งแต่ 31 - 50%
รวม 14 แห่ง

ตั้งแต่ 51-80%
รวม 13 แห่ง

มากกว่า 80%
รวม 1 แห่ง

2.3 สภาพน้ำในอ่างเก็บน้ำ 4 เขื่อนหลักกลุ่มเจ้าพระยา (ข้อมูล วันที่ 23 มิ.ย. 64)

สภาพน้ำในอ่างเก็บน้ำ ภูมิพล สิริกิติ์ แควน้อยฯ และป่าสักฯ วันที่ 23 มิถุนายน 2564

อ่างเก็บน้ำ	ปริมาณน้ำในอ่างฯ		ปริมาณน้ำใช้การได้		ปริมาณน้ำไหลลงอ่างฯ		ปริมาณน้ำระบาย		รับน้ำได้อีก
	ปริมาณน้ำ	% ความจุ	ปริมาณน้ำ	% ใช้การ	วันนี้	เมื่อวาน	วันนี้	เมื่อวาน	
ภูมิพล	4,156	31	356	4	0.37	2.92	10.00	10.00	9,306
สิริกิติ์	3,432	36	582	9	8.12	9.51	16.00	15.99	6,078
ภูมิพล+สิริกิติ์	7,588	33	938	6	8.49	12.43	26.00	25.99	15,384
แควน้อยฯ	233	25	190	21	1.97	2.52	4.32	3.02	706
ป่าสักชลสิทธิ์	95	10	92	10	0.82	1.48	2.31	3.03	865
รวมทั้งหมด	7,915	32	1,219	7	11.28	16.43	32.63	32.04	16,956

(หน่วย : ล้าน ลบ.ม.)

2.4 สถานการณ์น้ำลุ่มน้ำเจ้าพระยา

แม่น้ำปิง ปริมาณน้ำไหลผ่านที่สถานี P.17 อ.บรรพตพิสัย จ.นครสวรรค์ วัดได้ 37.00 ลบ.ม./วินาที (เมื่อวาน 36.00 ลบ.ม./วินาที) ต่ำกว่าตลิ่ง 4.68 เมตร มี**แนวโน้มเพิ่มขึ้น**

แม่น้ำน่าน ปริมาณน้ำไหลผ่านที่สถานี N.67 อ.ชุมแสง จ.นครสวรรค์ วัดได้ 165.00 ลบ.ม./วินาที (เมื่อวาน 162.00 ลบ.ม./วินาที) ต่ำกว่าตลิ่ง 8.63 เมตร มี**แนวโน้มเพิ่มขึ้น**

แม่น้ำเจ้าพระยา ปริมาณน้ำไหลผ่านที่สถานี C.2 อ.เมืองนครสวรรค์ วัดได้ 180.00 ลบ.ม./วินาที (เมื่อวาน 180.00 ลบ.ม./วินาที) ต่ำกว่าตลิ่ง 9.04 เมตร มี**แนวโน้มลดลง** และมีปริมาณน้ำไหลผ่านท้ายเขื่อนเจ้าพระยา (C.13) ในอัตรา 75.00 ลบ.ม./วินาที (เมื่อวาน 75.00 ลบ.ม./วินาที) ไหลผ่านสถานีวัดน้ำ C.29A อ.บางไทร มีปริมาณน้ำไหลผ่านเฉลี่ย 90.00 ลบ.ม./วินาที (เมื่อวาน 95.00 ลบ.ม./วินาที)

2.5 สภาพน้ำในอ่างเก็บน้ำขนาดกลาง (ข้อมูล วันที่ 23 มิ.ย. 64)

ข้อมูลวันที่ 23 มิถุนายน 2564																				
สรุปอ่างขนาดกลางที่มีปริมาณในช่วง <=30 % 31 - 50 % >50-80% >80 - 100 % และ >100 %																				
		31 - 50 %				>50-80%				>80 - 100 %				>100 %						
ภาค	จำนวน	สพ.	จำนวน	ภาค	จำนวน	สพ.	จำนวน	ภาค	จำนวน	สพ.	จำนวน	ภาค	จำนวน	สพ.	จำนวน	ภาค	จำนวน	สพ.	จำนวน	
เหนือ	26	1	5	เหนือ	22	1	5	เหนือ	22	1	4	เหนือ	5	1	1	เหนือ	0	1	0	
		2	13			2	13			2	9			2	4			2	0	
		3	1			3	1			3	3			0	3			0	3	0
		4	7			4	3			4	6			4	0			4	0	
ตะวันออก	48	5	13	ตะวันออก	74	5	20	ตะวันออก	75	5	13	ตะวันออก	19	5	7	ตะวันออก	2	5	0	
		6	13			6	17			6	20			6	2			6	0	
		7	11			7	15			7	14			7	5			7	2	
		8	11			8	22			8	28			8	5			8	0	
ตะวันออก	12	9	12	ตะวันออก	14	9	14	ตะวันออก	23	9	23	ตะวันออก	1	9	1	ตะวันออก	1	9	1	
กลาง	7	10	6	กลาง	7	10	7	กลาง	6	10	5	กลาง	2	10	1	กลาง	0	10	0	
		11	0			11	0			11	0			11	0			11	0	
		12	1			12	0			12	1			12	1			12	0	
ตะวันตก	1	13	1	ตะวันตก	0	13	0	ตะวันตก	5	13	5	ตะวันตก	1	13	1	ตะวันตก	0	13	0	
ใต้	5	14	5	ใต้	7	14	5	ใต้	25	14	6	ใต้	1	14	0	ใต้	1	14	1	
		15	0			15	1			15	11			15	1			15	0	
		16	0			16	1			16	7			16	0			16	0	
		17	0			17	0			17	1			17	0			17	0	
		รวม	99			รวม	99			รวม	124			รวม	124			รวม	156	รวม

รวมทั้งหมด 412 แห่ง



ศูนย์ปฏิบัติการน้ำอัจฉริยะ (swoc)

SMART WATER OPERATION CENTER



3. แผน-ผลการบริหารจัดการน้ำ ข้อมูล ณ วันที่ 23 มิ.ย. 64

- แผน-ผลการบริหารจัดการน้ำ **ฤดูแล้ง ปี 2563/64** (ลุ่มน้ำแม่กลอง ตั้งแต่ 1 ม.ค.-30 มิ.ย.64)

ลุ่มน้ำ	แผน (ล้าน ลบ.ม.)	ผลจัดสรรน้ำ (ล้าน ลบ.ม.)	คงเหลือ (ล้าน ลบ.ม.)
แม่กลอง	3,800	3,524 (93%)	376 (7%)

- แผน-ผลการบริหารจัดการน้ำ **ฤดูฝน ปี 2564** (ตั้งแต่ 1 พ.ค. 64 – 31 ต.ค. 64)

ลุ่มน้ำ	แผน (ล้าน ลบ.ม.)	ผลจัดสรรน้ำ (ล้าน ลบ.ม.)	คงเหลือ (ล้าน ลบ.ม.)
ทั่วประเทศ	32,339	4,966 (15%)	27,373 (85%)
เจ้าพระยา (4 เขื่อน)	11,739	1,616 (14%)	10,123 (86%)

4. การเพาะปลูก

- **การเพาะปลูกข้าวนาปรัง ปี 2563/64** ข้อมูล ณ วันที่ 16 มิ.ย.64

- **ทั่วประเทศ** แผนเพาะปลูกข้าวนาปรัง 1.90 ล้านไร่ **เพาะปลูก 5.56 ล้านไร่** แยกเป็น **เพาะปลูกตามแผน 1.60 ล้านไร่** **เพาะปลูกเกินแผน 0.50 ล้านไร่** และ **เพาะปลูกนอกแผน 3.46 ล้านไร่** **ผลเก็บเกี่ยว 5.09 ล้านไร่**

- **ลุ่มน้ำเจ้าพระยา** แผนเพาะปลูกข้าวนาปรัง - ล้านไร่ (รณรงค์งดทำนาต่อเนื่องในฤดูแล้ง ปี 2563/64) **ยังคงมีการเพาะปลูก 2.79 ล้านไร่** **ผลเก็บเกี่ยว 2.79 ล้านไร่**

- **การเพาะปลูกข้าวนาปี 2564** ข้อมูล ณ วันที่ 16 มิ.ย.64

- **ทั่วประเทศ** แผนเพาะปลูก 16.65 ล้านไร่ **เพาะปลูกแล้ว 7.52 ล้านไร่** คิดเป็นร้อยละ 45.20 ของแผนฯ

- **ลุ่มน้ำเจ้าพระยา** แผนเพาะปลูก 7.97 ล้านไร่ **เพาะปลูก 4.50 ล้านไร่** คิดเป็นร้อยละ 56.46 ของแผนฯ

- **การเพาะปลูกข้าวนาปี 2564** **ทุ่งลุ่มต่ำเจ้าพระยา 13 ทุ่ง**

- **พื้นที่ลุ่มต่ำบางระกำ** แผนเพาะปลูก 0.265 ล้านไร่ **เพาะปลูกแล้ว 0.265 ล้านไร่**

- **พื้นที่ลุ่มต่ำเจ้าพระยา 12 ทุ่งตอนล่าง** แผนเพาะปลูก 1.15 ล้านไร่ **เพาะปลูกแล้ว 0.974 ไร่**

- **รวมพื้นที่ลุ่มต่ำ 13 ทุ่ง** แผนเพาะปลูก 1.41 ล้านไร่ **เพาะปลูกแล้ว 1.239 ล้านไร่**

5. วิเคราะห์สถานการณ์

5.1 คาดการณ์ปริมาณฝนจากแบบจำลองบรรยากาศจากกรมอุตุนิยมวิทยา (3วันล่วงหน้า)

- วันที่ 23 มิ.ย. 64 (23 มิ.ย. 64 เวลา 07.00 น. – 24 มิ.ย. 64 เวลา 07.00 น.) มีฝนตกปานกลาง (10.1-35.0 มม.) บริเวณพื้นที่ ทั่วทุกภูมิภาคของประเทศไทย มีฝนตกหนัก (35.1-90 มม.) บริเวณพื้นที่ จ.แม่ฮ่องสอน จ.ตาก จ.นครนายก จ.จันทบุรี และ จ.ตราด มีฝนตกหนักมาก (มากกว่า 90 มม.) บริเวณพื้นที่ จ.จันทบุรี

- วันที่ 24 มิ.ย. 64 (24 มิ.ย. 64 เวลา 07.00 น. – 25 มิ.ย. 64 เวลา 07.00 น.) มีฝนตกปานกลาง (10.1-35.0 มม.) บริเวณพื้นที่ ทั่วทุกภูมิภาคของประเทศไทย มีฝนตกหนัก (35.1-90 มม.) บริเวณพื้นที่ จ.แม่ฮ่องสอน จ.ตาก จ.กาญจนบุรี จ.จันทบุรี จ.ตราด จ.ระนอง และ จ.พังงา มีฝนตกหนักมาก (มากกว่า 90 มม.) บริเวณพื้นที่ จ.จันทบุรี

- วันที่ 25 มิ.ย. 64 (25 มิ.ย. เวลา 07.00 น. – 26 มิ.ย. 64 เวลา 07.00 น.) มีฝนตกปานกลาง (10.1-35.0 มม.) บริเวณพื้นที่ ทั่วทุกภูมิภาคของประเทศไทย

5.2 คาดการณ์ปริมาณน้ำ (วันที่ 24 มิ.ย. 64)

คาดการณ์ปริมาณน้ำไหลผ่านลุ่มน้ำปิงที่สถานี P.17 อ.บรรพตพิสัย จ.นครสวรรค์ จะมีปริมาณน้ำไหลผ่าน 38.00 ลบ.ม./วินาที มีแนวโน้มเพิ่มขึ้น ลุ่มน้ำน่านที่สถานี N.67 อ.ชุมแสง จ.นครสวรรค์ จะมีปริมาณน้ำไหลผ่าน 166.00 ลบ.ม./วินาที มีแนวโน้มเพิ่มขึ้น โดยจะทำให้ในลุ่มน้ำเจ้าพระยาที่สถานี C.2 อ.เมืองนครสวรรค์ จ.นครสวรรค์ จะมีปริมาณน้ำไหลผ่าน 182.00 ลบ.ม./วินาที มีแนวโน้มเพิ่มขึ้น

6. รายงานสถานการณ์ค่าความเค็ม (ข้อมูล วันที่ 24 มิ.ย. 64 เวลา 07:00 น.)

แม่น้ำ	สถานีเฝ้าระวัง	เกณฑ์เฝ้าระวัง (กรัม/ลิตร)	ค่าความเค็ม (กรัม/ลิตร)
เจ้าพระยา	ประปาสำแล	0.25	0.56 (เกินเกณฑ์มาตรฐาน)
ปราจีน-บางปะกง	บางคาง	2	0.08 (ปกติ)
ท่าจีน	ด้านนอกคลองจินดา	0.75	1.26 (เกินเกณฑ์มาตรฐาน)
	ด้านในคลองจินดา	0.75	0.30 (ปกติ)
แม่กลอง	ปากคลองดำเนินสะดวก	2	0.15 (ปกติ)