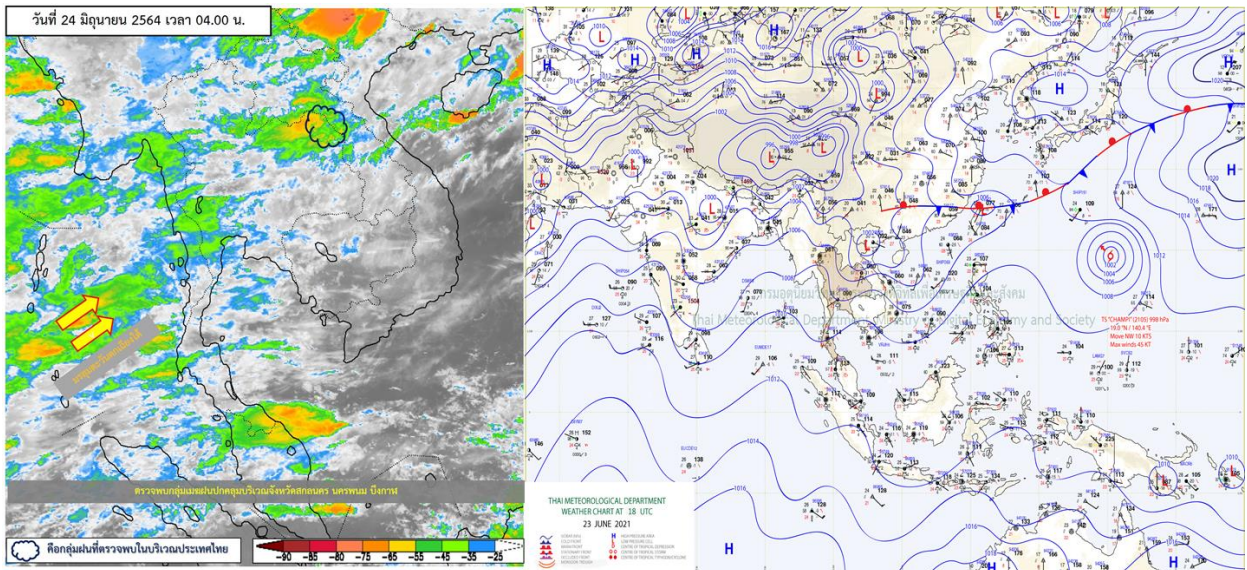


รายงานสรุปศูนย์ปฏิบัติการน้ำอัจฉริยะ
เรื่อง สถานการณ์น้ำและการเฝ้าระวัง
ประจำวันพฤหัสบดีที่ 24 มิถุนายน พ.ศ. 2564

1. สภาพอากาศและปริมาณฝน

1.1 สภาพอากาศ (กรมอุตุนิยมวิทยา)



มรสุมตะวันตกเฉียงใต้พัดปกคลุมทะเลอันดามัน ประเทศไทย และอ่าวไทย ลักษณะเช่นนี้ทำให้ด้านรับมรสุมของภาคกลาง ภาคตะวันออก และภาคใต้ ยังคงมีฝนฟ้าคะนองเกิดขึ้นในระยะนี้ ส่วนคลื่นลมบริเวณทะเลอันดามันและอ่าวไทยมีคลื่นสูงประมาณ 1 เมตร บริเวณที่มีฝนฟ้าคะนองคลื่นสูง 1-2 เมตร

1.2 สภาพฝน

ปริมาณฝนสูงสุด 5 อันดับ จากสำนักงานทรัพยากรน้ำแห่งชาติ เวลา 07.00 น. วันที่ 23 มิ.ย.64 ถึงเวลา 07.00 น. วันที่ 24 มิ.ย.64 ตามลำดับ ดังนี้

1. อ.เมืองนครนายก จ.นครนายก	วัดปริมาณฝนได้	113.8	มม.
2. อ.เมืองพังงา จ.พังงา	วัดปริมาณฝนได้	71.0	มม.
3. อ.ท่าอุเทน จ.นครพนม	วัดปริมาณฝนได้	70.8	มม.
4. อ.ตะกั่วป่า จ.พังงา	วัดปริมาณฝนได้	69.0	มม.
5. อ.เกาะลันตา จ.กระบี่	วัดปริมาณฝนได้	68.4	มม.

2. สถานการณ์น้ำท่าและสภาพน้ำในอ่างเก็บน้ำ

2.1 สถานการณ์น้ำท่าในลุ่มน้ำต่างๆ (ข้อมูล วันที่ 24 มิ.ย. 64 เวลา 06.00 น.)

แม่น้ำ	สถานี	ที่ตั้งสถานี	ตลิ่ง	ความจุ	ระดับน้ำ	ปริมาณน้ำ		ต่ำ(-) สูง(+) กว่าตลิ่ง	อยู่ใน เกณฑ์	แนวโน้ม		
						วันนี้	เมื่อวาน					
			ม.	ม. ³ / วิ.	ม.	ม. ³ / วิ.	ม. ³ / วิ.					
1. ปิง	P.1	สะพานนวมรัฐ	อำเภอเมือง	จังหวัดเชียงใหม่	3.70	445	1.35	8.75	16.35	-2.35	น้อย	ลดลง
ปิง	P.7A	สะพานบ้านห้วยยาง	อำเภอเมือง	จังหวัดกำแพงเพชร	5.34	3,000	0.64	90.16	97.46	-4.70	น้อย	ลดลง
ปิง	P.17	บ้านท่าจั่ว	อำเภอบรรพตพิสัย	จังหวัดนครสวรรค์	39.80	2,990	34.11	36.00	37.00	-5.69	น้อย	ลดลง
2. วัง	W.1C	สะพานเสตุวาริ	อำเภอเมือง	จังหวัดลำปาง	5.20	651	-0.07	4.66	7.26	-5.27	น้อย	ทรงตัว
3. ยม	Y.1C	สะพานบ้านน้ำโค้ง	อำเภอเมือง	จังหวัดแพร่	8.20	993	0.00	0.00	11.50	-8.20	น้อย	ลดลง
4. น่าน	N.1	หน้าสำนักงานป่าไม้	อำเภอเมือง	จังหวัดน่าน	7.00	1,217	0.29	40.30	44.50	-6.71	น้อย	ลดลง
น่าน	N.5A	สะพานเอกาทศรถ	อำเภอเมือง	จังหวัดพิษณุโลก	10.37	1,365	1.76	162.00	180.40	-8.61	น้อย	ลดลง
น่าน	N.67	สะพานบ้านเกษไชย	อำเภอชุมแสง	จังหวัดนครสวรรค์	28.30	1,579	19.22	152.00	165.00	-9.08	น้อย	ลดลง
5. เจ้าพระยา	C.2	ค่ายจิรประวัติ	อำเภอเมือง	จังหวัดนครสวรรค์	26.20	3,590	17.12	176.00	180.00	-9.08	น้อย	ลดลง
เจ้าพระยา	C.13	ท้ายเขื่อนเจ้าพระยา	อำเภอสรรพยา	จังหวัดชัยนาท	16.34	2,840	5.54	80.00	75.00	-10.80	น้อย	เพิ่มขึ้น
6. ป่าสัก	S.28	ท้ายเขื่อนป่าสักชลสิทธิ์	อำเภอพัฒนานิคม	จังหวัดลพบุรี	31.46	1,175	17.61	26.00	26.00	-13.85	น้อย	ทรงตัว
7. มูล	M.7	สะพานเสรีประชาธิปไตย	อำเภอเมือง	จังหวัดอุบลราชธานี	7.00	2,300	2.46	170.00	172.50	-4.54	น้อย	ลดลง
8. ชี	E.20A	บ้านบ้านฟ้าหยาด	อำเภอมหาชนะชัย	จังหวัดยโสธร	10.00	1,220	4.50	174.28	204.67	-5.50	น้อย	ลดลง
9. เพชรบุรี	B.9	บ้านสาระเห็น	อำเภอท่ายาง	จังหวัดเพชรบุรี	6.60	355	2.34	13.50	13.50	-4.26	น้อย	ทรงตัว
เพชรบุรี	B.6A	สะพานท่าเกวียน	อำเภอแก่งกระจาน	จังหวัดเพชรบุรี	6.00	260	0.69	1.45	1.70	-5.31	น้อย	ลดลง
เพชรบุรี	B.15	สะพานเทศบาล	อำเภอเมือง	จังหวัดเพชรบุรี	5.40	150	0.49	1.35	3.78	-4.91	น้อย	ลดลง
10. ทะเลสาบสงขลา	X.44	คลองจูดะเมา	อำเภอหาดใหญ่	จังหวัดสงขลา	7.40	532	0.27	14.10	14.70	-7.13	น้อย	ลดลง
ทะเลสาบสงขลา	X.170	บ้านคลองลำ	อำเภอศรีนครินทร์	จังหวัดพัทลุง	25.20	295	20.76	5.60	5.60	-4.44	น้อย	ทรงตัว
11. ภาคใต้ฝั่งตะวันออก	X.180	สะพานเทศบาล	อำเภอเมือง	จังหวัดชุมพร	3.80	192	0.06	23.80	22.30	-3.74	น้อย	เพิ่มขึ้น
ภาคใต้ฝั่งตะวันออก	X.119A	สะพานสันตสุข	อำเภอสุโขทัย	จังหวัดราชบุรี	8.20	200	5.08	61.80	75.80	-3.12	ปกติ	ลดลง
ภาคใต้ฝั่งตะวันออก	X.53A	คลองชุมพร	อำเภอเมือง	จังหวัดชุมพร	9.30	158	2.21	1.55	1.55	-7.09	น้อย	ทรงตัว
ภาคใต้ฝั่งตะวันออก	X.212	คลองหลังสวน	อำเภอหลังสวน	จังหวัดชุมพร	6.00	1,460	-0.37	19.50	20.50	-6.37	น้อย	ลดลง
12 ภาคใต้ฝั่งตะวันตก	X.234	บ้านป่าหมาก	อำเภอเมือง	จังหวัดตรัง	6.40	434	1.46	72.00	72.00	-4.94	ปกติ	ทรงตัว

○ น้ำเก็บกักประเทศ (อ่างเก็บน้ำขนาดใหญ่) ณ วันที่ 24 มิถุนายน 2564

- ปี 2559 มีน้ำ 30,810 ล้าน ลบ.ม. คิดเป็น 44%
- ปี 2563 มีน้ำ 30,704 ล้าน ลบ.ม. คิดเป็น 43%
- ปี 2564 มีน้ำ 32,071 ล้าน ลบ.ม. คิดเป็น 45%
- ปี 2564 **มากกว่า** ปี 2559 จำนวน 1,261 ล้าน ลบ.ม.
- ปี 2564 **มากกว่า** ปี 2563 จำนวน 1,367 ล้าน ลบ.ม.

○ น้ำเก็บกักในลุ่มเจ้าพระยา ณ วันที่ 24 มิถุนายน 2564

- ปี 2559 มีน้ำ 8,008 ล้าน ลบ.ม. คิดเป็น 32%
- ปี 2563 มีน้ำ 7,672 ล้าน ลบ.ม. คิดเป็น 31%
- ปี 2564 มีน้ำ 7,902 ล้าน ลบ.ม. คิดเป็น 32%
- ปี 2564 **น้อยกว่า** ปี 2559 จำนวน 106 ล้าน ลบ.ม.
- ปี 2564 **มากกว่า** ปี 2563 จำนวน 230 ล้าน ลบ.ม.

2.2 สภาพน้ำเก็บกักในอ่างเก็บน้ำขนาดใหญ่ (ข้อมูล วันที่ 24 มิ.ย. 64)

ภาค อ่างเก็บน้ำเขื่อน	ความจุ ที่ รนส. (ล้าน ม.³)	ความจุ ที่ รนท. (ล้าน ม.³)	ความจุ น้ำ ใช้การ (ล้าน ม.³)	ณ วันที่							ปริมาณน้ำ ไหลลง วันนี้ (ล้าน ม.³)	ปริมาณน้ำ ระบาย วันนี้ (ล้าน ม.³)
				ปี 2563		ปี 2564						
				ปริมาตร (ล้าน ม.³)	% รณท.	ปริมาตร (ล้าน ม.³)	% รณท.	ปริมาตรใช้การ (ล้าน ม.³)	% รณท.	% ใช้การ		
ภาคเหนือ												
ภูมิพล*	13,462	13,462	9,662	4,016	30	4,153	31	353	3	4	6.50	8.50
สิริกิติ์*	10,508	9,510	6,660	3,356	35	3,425	36	575	6	9	11.56	18.01
แม่จตุสมบูรณ์ชล	323	265	253	48	18	93	35	81	31	32	0.05	0.33
แม่กวังอุดมธารา	295	263	249	64	24	55	21	41	15	16	0.15	0.04
กัวลม	106	106	103	50	47	69	65	66	62	64	0.35	0.71
กัวคหมา	209	170	164	44	26	51	30	45	26	27	0.00	0.31
แควน้อยบำรุงแดน	1,080	939	896	191	20	231	25	188	20	21	1.97	4.32
แม่มอก	110	110	94	24	22	39	35	23	21	24	0.00	0.02
รวมภาคเหนือ	26,093	24,825	18,080	7,794	31	8,115	33	1,370	6	8	20.58	32.25
ภาคตะวันออกเฉียงเหนือ												
ห้วยหลวง	136	136	129	26	19	41	31	35	26	27	0.00	0.11
น้ำอูน	780	520	475	192	37	212	41	167	32	35	0.21	0.00
น้ำพุง*	200	165	157	35	21	53	32	45	27	29	0.36	0.63
จุฬารัตน์*	181	164	127	44	27	108	66	71	43	56	0.10	0.00
อุบลรัตน์*	4,640	2,431	1,850	317	13	908	37	327	13	18	2.01	7.04
ลำปาว	2,450	1,980	1,880	640	32	621	31	521	26	28	3.86	0.39
ลำตะคอง	445	314	292	89	28	209	66	186	59	64	0.00	0.09
ลำพระเพลิง	242	155	154	19	12	94	60	92	60	60	0.35	0.52
มูลบน	350	141	134	24	17	99	70	92	65	68	0.07	0.11
ลำแจะ	325	275	268	37	13	151	55	144	52	54	0.01	0.12
ลำนางรอง	197	121	118	18	15	82	67	78	64	66	0.00	0.00
สิรินธร*	1,966	1,966	1,135	997	51	1,170	60	339	17	30	0.74	0.00
รวมภาค ตอน.	11,911	8,368	6,718	2,437	29	3,748	45	2,098	25	31	7.71	9.01
ภาคกลาง												
ป่าสักชลสิทธิ์	960	960	957	108	11	93	10	90	9	9	0.84	1.79
ทับเสลา	190	160	143	32	20	23	14	6	4	4	0.00	0.00
กระเสียว	390	299	259	52	17	91	31	51	17	20	0.00	0.28
รวมภาคกลาง	1,540	1,419	1,359	192	14	208	15	148	10	11	0.84	2.07
ภาคตะวันตก												
ศรีนครินทร์*	18,770	17,745	7,480	12,120	68	11,228	63	963	5	13	9.78	15.05
วชิราลงกรณ์*	11,000	8,860	5,848	3,887	44	3,584	40	572	6	10	2.83	9.01
รวมภาคตะวันตก	29,770	26,605	13,328	16,007	60	14,813	56	1,536	6	12	12.61	24.06
ภาคตะวันออก												
ขุนด่านปราการชล	225	224	219	33	15	31	14	27	12	12	0.48	0.13
คลองสิียด	450	420	390	45	11	52	12	22	5	6	0.00	0.09
บางพระ	127	117	105	17	15	46	39	33	29	32	0.03	0.31
หนองปลาไหล	206	164	150	55	33	132	80	118	72	79	0.00	0.42
ประแสร์	322	295	275	32	11	185	63	165	56	60	0.22	0.07
นฤปดินทรจินดา	338	295	276	71	24	92	31	72	25	26	0.13	0.07
รวมภาคตะวันออก	1,668	1,515	1,415	253	17	537	35	438	29	31	0.86	1.08
ภาคใต้												
แก่งกระจาน	900	710	645	199	28	236	33	171	24	26	0.13	1.21
ปราณบุรี	490	391	373	103	26	202	52	184	47	49	0.53	0.23
รัชชประภา*	6,144	5,639	4,287	2,756	49	3,245	58	1,893	34	44	9.42	11.65
บางกลาง*	1,590	1,454	1,178	962	66	967	66	691	47	59	4.35	8.13
รวมภาคใต้	9,124	8,194	6,484	4,020	49	4,650	57	2,939	36	45	14.42	21.22
รวมทั้งประเทศ	80,106	70,926	47,384	30,704	43	32,071	45	8,529	12	18	57.02	89.68

ต่ำกว่า 30 %
รวม 7 แห่ง

ตั้งแต่ 31 - 50%
รวม 14 แห่ง

ตั้งแต่ 51-80%
รวม 14 แห่ง

มากกว่า 80%
รวม 0 แห่ง

2.3 สภาพน้ำในอ่างเก็บน้ำ 4 เขื่อนหลักกลุ่มเจ้าพระยา (ข้อมูล วันที่ 24 มิ.ย. 64)

สภาพน้ำในอ่างเก็บน้ำ ภูมิพล สิริกิติ์ แควน้อยฯ และป่าสักฯ วันที่ 24 มิถุนายน 2564

อ่างเก็บน้ำ	ปริมาณน้ำในอ่างฯ		ปริมาณน้ำใช้การได้		ปริมาณน้ำไหลลงอ่างฯ		ปริมาณน้ำระบาย		รับน้ำได้อีก	เปรียบเทียบน้ำใช้การ - น้อยกว่า / + มากกว่า ปี 2559
	ปริมาณน้ำ	% ความจุ	ปริมาณน้ำ	% ใช้การ	วันนี้	เมื่อวาน	วันนี้	เมื่อวาน		
ภูมิพล	4,153	31	353	4	6.50	0.37	8.50	10.00	9,309	127
สิริกิติ์	3,425	36	575	9	11.56	8.12	18.01	16.00	6,085	-131
ภูมิพล+สิริกิติ์	7,578	33	928	6	18.06	8.49	26.51	26.00	15,394	-4
แควน้อยฯ	231	25	188	21	1.97	1.97	4.32	4.32	708	-15
ป่าสักชลสิทธิ์	93	10	90	9	0.84	0.82	1.79	2.31	867	-87
รวมทั้งหมด	7,902	32	1,206	7	20.87	11.28	32.62	32.63	16,969	-106

(หน่วย : ล้าน ลบ.ม.)

2.4 สถานการณ์น้ำลุ่มน้ำเจ้าพระยา

แม่น้ำปิง ปริมาณน้ำไหลผ่านที่สถานี P.17 อ.บรรพตพิสัย จ.นครสวรรค์ วัดได้ 36.00 ลบ.ม./วินาที (เมื่อวาน 37.00 ลบ.ม./วินาที) ต่ำกว่าตลิ่ง 5.69 เมตร มี**แนวโน้มลดลง**

แม่น้ำน่าน ปริมาณน้ำไหลผ่านที่สถานี N.67 อ.ชุมแสง จ.นครสวรรค์ วัดได้ 152.00 ลบ.ม./วินาที (เมื่อวาน 165.00 ลบ.ม./วินาที) ต่ำกว่าตลิ่ง 9.08 เมตร มี**แนวโน้มลดลง**

แม่น้ำเจ้าพระยา ปริมาณน้ำไหลผ่านที่สถานี C.2 อ.เมืองนครสวรรค์ วัดได้ 176.00 ลบ.ม./วินาที (เมื่อวาน 180.00 ลบ.ม./วินาที) ต่ำกว่าตลิ่ง 9.08 เมตร มี**แนวโน้มลดลง** และมีปริมาณน้ำไหลผ่านท้ายเขื่อนเจ้าพระยา (C.13) ในอัตรา 80.00 ลบ.ม./วินาที (เมื่อวาน 75.00 ลบ.ม./วินาที) ไหลผ่านสถานีวัดน้ำ C.29A อ.บางไทร มีปริมาณน้ำไหลผ่านเฉลี่ย 92.00 ลบ.ม./วินาที (เมื่อวาน 90.00 ลบ.ม./วินาที)

2.5 สภาพน้ำในอ่างเก็บน้ำขนาดกลาง (ข้อมูล วันที่ 24 มิ.ย. 64)

ข้อมูลวันที่ 24 มิถุนายน 2564																			
สรุปอ่างขนาดกลางที่มีปริมาณในช่วง <=30 % 31 - 50 % >50-80% >80 - 100 % และ >100 %																			
		31 - 50 %				>50-80%				>80 - 100 %				>100 %					
ภาค	จำนวน	สขป.	จำนวน	ภาค	จำนวน	สขป.	จำนวน	ภาค	จำนวน	สขป.	จำนวน	ภาค	จำนวน	สขป.	จำนวน	ภาค	จำนวน	สขป.	จำนวน
เหนือ	27	1	5	เหนือ	21	1	5	เหนือ	23	1	5	เหนือ	4	1	0	เหนือ	0	1	0
		2	13			2	13			2	9			2	4			2	0
		3	2			3	0			3	3			3	0			3	0
		4	7			4	3			4	6			4	0			4	0
ตะวันออก เฉียงเหนือ	47	5	13	ตะวันออก เฉียงเหนือ	76	5	20	ตะวันออก เฉียงเหนือ	74	5	13	ตะวันออก เฉียงเหนือ	19	5	7	ตะวันออก เฉียงเหนือ	2	5	0
		6	13			6	17			6	20			6	2			6	0
		7	10			7	16			7	14			7	5			7	2
		8	11			8	23			8	27			8	5			8	0
ตะวันออก	13	9	13	ตะวันออก	14	9	14	ตะวันออก	22	9	22	ตะวันออก	1	9	1	ตะวันออก	1	9	1
กลาง	7	10	6	กลาง	7	10	7	กลาง	6	10	5	กลาง	2	10	1	กลาง	0	10	0
		11	0			11	0			11	0			11	0			11	0
		12	1			12	0			12	1			12	1			12	0
ตะวันตก	1	13	1	ตะวันตก	0	13	0	ตะวันตก	5	13	5	ตะวันตก	1	13	1	ตะวันตก	0	13	0
ใต้	5	14	5	ใต้	7	14	5	ใต้	25	14	6	ใต้	1	14	0	ใต้	1	14	1
		15	0			15	1			15	11			15	1			15	0
		16	0			16	1			16	7			16	0			16	0
		17	0			17	0			17	1			17	0			17	0
รวม	100	รวม	100	รวม	125	รวม	125	รวม	155	รวม	155	รวม	28	รวม	28	รวม	4	รวม	4

รวมทั้งหมด 412 แห่ง

3. แผน-ผลการบริหารจัดการน้ำ ข้อมูล ณ วันที่ 24 มิ.ย. 64

- แผน-ผลการบริหารจัดการน้ำ **ฤดูแล้ง ปี 2563/64** (ลุ่มน้ำแม่กลอง ตั้งแต่ 1 ม.ค.-30 มิ.ย.64)

ลุ่มน้ำ	แผน (ล้าน ลบ.ม.)	ผลจัดสรรน้ำ (ล้าน ลบ.ม.)	คงเหลือ (ล้าน ลบ.ม.)
แม่กลอง	3,800	3,549 (93%)	251 (7%)

- แผน-ผลการบริหารจัดการน้ำ **ฤดูฝน ปี 2564** (ตั้งแต่ 1 พ.ค. 64 – 31 ต.ค. 64)

ลุ่มน้ำ	แผน (ล้าน ลบ.ม.)	ผลจัดสรรน้ำ (ล้าน ลบ.ม.)	คงเหลือ (ล้าน ลบ.ม.)
ทั่วประเทศ	32,339	5,074 (16%)	27,265 (84%)
เจ้าพระยา (4 เขื่อน)	11,739	1,648 (14%)	10,091 (86%)

4. การเพาะปลูก

- **การเพาะปลูกข้าวนาปรัง ปี 2563/64** ข้อมูล ณ วันที่ 23 มิ.ย.64

- ทั่วประเทศ แผนเพาะปลูกข้าวนาปรัง 1.90 ล้านไร่ **เพาะปลูก 5.56 ล้านไร่ ผลเก็บเกี่ยว 5.18 ล้านไร่**
คงเหลือการเก็บเกี่ยว 0.38 ล้านไร่

- **การเพาะปลูกข้าวนาปี 2564** ข้อมูล ณ วันที่ 23 มิ.ย.64

- ทั่วประเทศ แผนเพาะปลูก 16.65 ล้านไร่ **เพาะปลูกแล้ว 8.55 ล้านไร่** คิดเป็นร้อยละ 51.34 ของแผนฯ
- ลุ่มน้ำเจ้าพระยา แผนเพาะปลูก 7.97 ล้านไร่ **เพาะปลูก 4.70 ล้านไร่** คิดเป็นร้อยละ 59.03 ของแผนฯ

- **การเพาะปลูกข้าวนาปี 2564** ทุ่งลุ่มต่ำเจ้าพระยา 13 ทุ่ง

- พื้นที่ลุ่มต่ำบางระกำ แผนเพาะปลูก 0.265 ล้านไร่ **เพาะปลูกแล้ว 0.265 ล้านไร่**
- พื้นที่ลุ่มต่ำเจ้าพระยา 12 ทุ่งตอนล่าง แผนเพาะปลูก 1.15 ล้านไร่ **เพาะปลูกแล้ว 0.991 ไร่**
- รวมพื้นที่ลุ่มต่ำ 13 ทุ่ง แผนเพาะปลูก 1.41 ล้านไร่ **เพาะปลูกแล้ว 1.256 ล้านไร่**

5. วิเคราะห์สถานการณ์

5.1 คาดการณ์ปริมาณฝนจากแบบจำลองบรรยากาศจากกรมอุตุนิยมวิทยา (3วันล่วงหน้า)

- วันที่ 24 มิ.ย. 64 (24 มิ.ย. 64 เวลา 07.00 น. – 25 มิ.ย. 64 เวลา 07.00 น.) มีฝนตกปานกลาง (10.1-35.0 มม.) บริเวณพื้นที่ ทั่วทุกภูมิภาคของประเทศไทย มีฝนตกหนัก (35.1-90 มม.) บริเวณพื้นที่ จ.ตาก จ.จันทบุรี และจ.ตราด มีฝนตกหนักมาก (มากกว่า 90 มม.) บริเวณพื้นที่ จ.จันทบุรี และจ.ตราด

- วันที่ 25 มิ.ย. 64 (25 มิ.ย. 64 เวลา 07.00 น. – 26 มิ.ย. 64 เวลา 07.00 น.) มีฝนตกปานกลาง (10.1-35.0 มม.) บริเวณพื้นที่ ทั่วทุกภูมิภาคของประเทศไทย มีฝนตกหนัก (35.1-90 มม.) บริเวณพื้นที่ จ.แม่ฮ่องสอน จ.ตาก จ.นครนายก จ.ระยอง จ.จันทบุรี จ.ตราด และจ.ระนอง มีฝนตกหนักมาก (มากกว่า 90 มม.) บริเวณพื้นที่ จ.จันทบุรี

- วันที่ 26 มิ.ย. 64 (26 มิ.ย. เวลา 07.00 น. – 27 มิ.ย. 64 เวลา 07.00 น.) มีฝนตกปานกลาง (10.1-35.0 มม.) บริเวณพื้นที่ ทั่วทุกภูมิภาคของประเทศไทย

5.2 คาดการณ์ปริมาณน้ำ (วันที่ 25 มิ.ย. 64)

คาดการณ์ปริมาณน้ำไหลผ่านลุ่มน้ำปิงที่สถานี P.17 อ.บรรพตพิสัย จ.นครสวรรค์ จะมีปริมาณน้ำไหลผ่าน 35.00 ลบ.ม./วินาที มีแนวโน้มลดลง ลุ่มน้ำน่านที่สถานี N.67 อ.ชุมแสง จ.นครสวรรค์ จะมีปริมาณน้ำไหลผ่าน 148.00 ลบ.ม./วินาที มีแนวโน้มลดลง โดยจะทำให้ในลุ่มน้ำเจ้าพระยาที่สถานี C.2 อ.เมืองนครสวรรค์ จ.นครสวรรค์ จะมีปริมาณน้ำไหลผ่าน 176.00 ลบ.ม./วินาที มีแนวโน้มทรงตัว

6. รายงานสถานการณ์ค่าความเค็ม (ข้อมูล วันที่ 24 มิ.ย. 64 เวลา 07:00 น.)

แม่น้ำ	สถานีเฝ้าระวัง	เกณฑ์เฝ้าระวัง (กรัม/ลิตร)	ค่าความเค็ม (กรัม/ลิตร)
เจ้าพระยา	ประปาสำแล	0.25	0.38 (เกินเกณฑ์มาตรฐาน)
ปราจีน-บางปะกง	บางคาง	2	0.09 (ปกติ)
ท่าจีน	ด้านนอกคลองจินดา	0.75	1.55 (เกินเกณฑ์มาตรฐาน)
	ด้านในคลองจินดา	0.75	0.28 (ปกติ)
แม่กลอง	ปากคลองดำเนินสะดวก	2	0.14 (ปกติ)