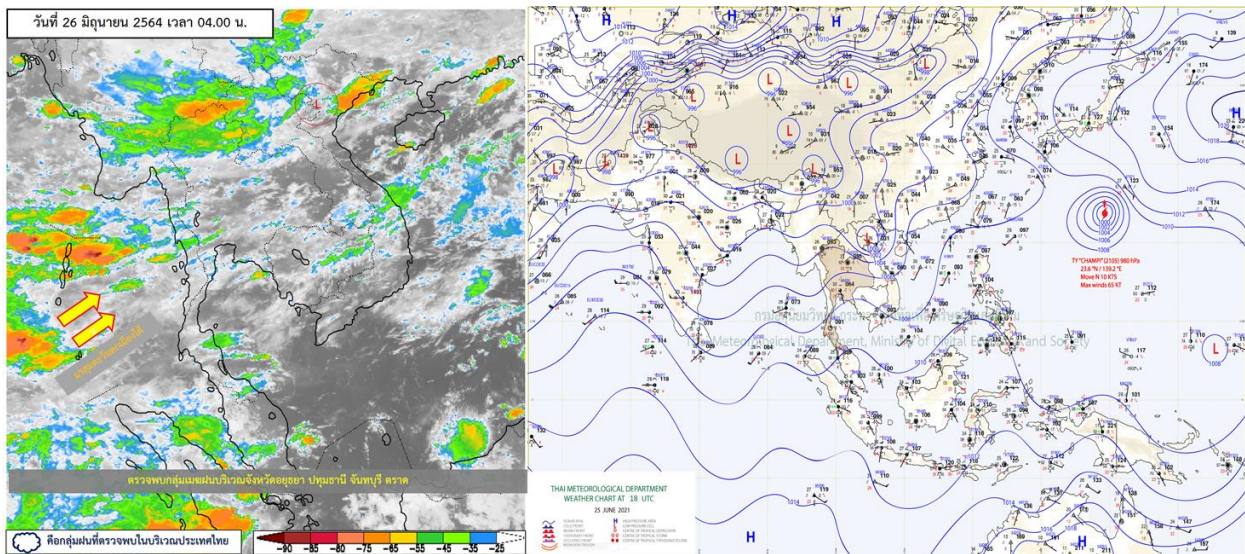




รายงานสรุปศูนย์ปฏิบัติการน้ำอัจฉริยะ
เรื่อง สถานการณ์น้ำและการเฝ้าระวัง
ประจำวันเสาร์ที่ 26 มิถุนายน พ.ศ. 2564

1. สภาพอากาศและปริมาณฝน

1.1 สภาพอากาศ (กรมอุตุนิยมวิทยา)



หย่อมความกดอากาศต่ำปกคลุมบริเวณประเทศลาวและเวียดนามตอนบน ลักษณะเช่นนี้ทำให้บริเวณภาคตะวันออกเฉียงเหนือมีฝนตกหนักบางพื้นที่ ในขณะที่มรสุมตะวันตกเฉียงใต้ยังคงพัดปกคลุมทะเลอันดามัน ประเทศไทย และอ่าวไทย ลักษณะเช่นนี้ทำให้บริเวณภาคเหนือ ภาคกลาง และภาคตะวันออกเฉียงใต้ยังคงมีฝนตกชุกหนาแน่น ส่วนภาคใต้ฝั่งตะวันตกยังคงมีฝนตกหนักบางแห่ง ส่วนคลื่นลมบริเวณทะเลอันดามันและอ่าวไทยตอนบนมีคลื่นสูง 1-2 เมตร บริเวณที่มีฝนฟ้าคะนองคลื่นสูงประมาณ 2 เมตร

1.2 สภาพฝน

ปริมาณฝนสูงสุด 5 อันดับ จากสำนักงานทรัพยากรน้ำแห่งชาติ เวลา 07.00 น. วันที่ 25 มิ.ย.64 ถึงเวลา 07.00 น. วันที่ 26 มิ.ย.64 ตามลำดับ ดังนี้

1. อ.ท้ายเหมือง จ.พังงา	วัดปริมาณฝนได้	78.5	มม.
2. อ.เชียงของ จ.เชียงราย	วัดปริมาณฝนได้	63.4	มม.
3. อ.ตะกั่วป่า จ.พังงา	วัดปริมาณฝนได้	62.0	มม.
4. อ.แม่สาย จ.เชียงราย	วัดปริมาณฝนได้	61.0	มม.
5. อ.แม่จัน จ.เชียงราย	วัดปริมาณฝนได้	59.5	มม.

2. สถานการณ์น้ำท่าและสภาพน้ำในอ่างเก็บน้ำ

2.1 สถานการณ์น้ำท่าในลุ่มน้ำต่างๆ (ข้อมูล วันที่ 26 มิ.ย. 64 เวลา 06.00 น.)

แม่น้ำ	สถานี	ที่ตั้งสถานี	ตลิ่ง	ความจุ	ระดับน้ำ	ปริมาณน้ำ		ต่ำ(-) สูง(+) กว่าตลิ่ง	อยู่ใน เกณฑ์	แนวโน้ม		
						วันนี้	เมื่อวาน					
			ม.	ม. ³ / วิ.	ม.	ม. ³ / วิ.	ม. ³ / วิ.					
1. ปิง	P.1	สะพานนวมรัฐ	อำเภอเมือง	จังหวัดเชียงใหม่	3.70	445	1.04	2.08	4.33	-2.66	น้อย	ลดลง
ปิง	P.7A	สะพานบ้านห้วยยาง	อำเภอเมือง	จังหวัดกำแพงเพชร	5.34	3,000	0.54	74.19	78.66	-4.80	น้อย	ลดลง
ปิง	P.17	บ้านท่าจั่ว	อำเภอบรรพตพิสัย	จังหวัดนครสวรรค์	39.80	2,990	34.11	36.00	36.00	-5.69	น้อย	ทรงตัว
2. วัง	W.1C	สะพานเสตุวารี	อำเภอเมือง	จังหวัดลำปาง	5.20	651	0.11	6.84	5.86	-5.09	น้อย	ทรงตัว
3. ยม	Y.1C	สะพานบ้านน้ำโค้ง	อำเภอเมือง	จังหวัดแพร่	8.20	993	0.11	4.54	5.02	-8.09	น้อย	ลดลง
4. น่าน	N.1	หน้าสำนักงานป่าไม้	อำเภอเมือง	จังหวัดน่าน	7.00	1,217	0.13	29.80	34.00	-6.87	น้อย	ลดลง
น่าน	N.5A	สะพานเอกาทศรถ	อำเภอเมือง	จังหวัดพิษณุโลก	10.37	1,365	1.82	166.30	169.90	-8.55	น้อย	ลดลง
น่าน	N.67	สะพานบ้านเกษไชย	อำเภอชุมแสง	จังหวัดนครสวรรค์	28.30	1,579	18.96	132.00	144.00	-9.34	น้อย	ลดลง
5. เจ้าพระยา	C.2	ค่ายจิรประวัติ	อำเภอเมือง	จังหวัดนครสวรรค์	26.20	3,590	16.97	162.00	169.00	-9.23	น้อย	ลดลง
เจ้าพระยา	C.13	ท้ายเขื่อนเจ้าพระยา	อำเภอสรรพยา	จังหวัดชัยนาท	16.34	2,840	5.54	80.00	80.00	-10.80	น้อย	ทรงตัว
6. ป่าสัก	S.28	ท้ายเขื่อนป่าสักชลสิทธิ์	อำเภอพัฒนานิคม	จังหวัดลพบุรี	31.46	1,175	17.32	19.00	20.00	-14.14	น้อย	ลดลง
7. มูล	M.7	สะพานเสรีประชาธิปไตย	อำเภอเมือง	จังหวัดอุบลราชธานี	7.00	2,300	2.37	147.50	157.50	-4.63	น้อย	ลดลง
8. ชี	E.20A	บ้านบ้านฟ้าหยาด	อำเภอมหาชนะชัย	จังหวัดยโสธร	10.00	1,220	4.03	108.84	152.32	-5.97	น้อย	ลดลง
9. เพชรบุรี	B.9	บ้านสาระเห็น	อำเภอท่ายาง	จังหวัดเพชรบุรี	6.60	355	2.42	15.50	13.75	-4.18	น้อย	เพิ่มขึ้น
เพชรบุรี	B.6A	สะพานท่าเวียง	อำเภอแก่งกระจาน	จังหวัดเพชรบุรี	6.00	260	0.71	1.60	1.70	-5.29	น้อย	ลดลง
เพชรบุรี	B.15	สะพานเทศบาล	อำเภอเมือง	จังหวัดเพชรบุรี	5.40	150	0.77	5.99	3.61	-4.63	น้อย	เพิ่มขึ้น
10. ทะเลสาบสงขลา	X.44	คลองจตุรเศา	อำเภอหาดใหญ่	จังหวัดสงขลา	7.40	532	0.03	6.90	13.50	-7.37	น้อย	ลดลง
ทะเลสาบสงขลา	X.170	บ้านคลองลำ	อำเภอศรีนครินทร์	จังหวัดพัทลุง	25.20	295	20.75	5.25	5.25	-4.45	น้อย	ทรงตัว
11. ภาคใต้ฝั่งตะวันออก	X.180	สะพานเทศบาล	อำเภอเมือง	จังหวัดชุมพร	3.80	192	0.41	34.30	22.60	-3.39	ปกติ	เพิ่มขึ้น
ภาคใต้ฝั่งตะวันออก	X.119A	สะพานสันตสุข	อำเภอสุโขทัย	จังหวัดราชบุรี	8.20	200	4.60	45.00	50.60	-3.60	ปกติ	ลดลง
ภาคใต้ฝั่งตะวันออก	X.53A	คลองชุมพร	อำเภอเมือง	จังหวัดชุมพร	9.30	158	2.21	1.55	1.55	-7.09	น้อย	ทรงตัว
ภาคใต้ฝั่งตะวันออก	X.212	คลองหลังสวน	อำเภอหลังสวน	จังหวัดชุมพร	6.00	1,460	-0.04	37.60	20.50	-6.04	น้อย	เพิ่มขึ้น
12. ภาคใต้ฝั่งตะวันตก	X.234	บ้านป่าหมาก	อำเภอเมือง	จังหวัดตรัง	6.40	434	1.46	72.00	72.00	-4.94	ปกติ	ทรงตัว

○ น้ำเก็บกักประเทศ (อ่างเก็บน้ำขนาดใหญ่) ณ วันที่ 26 มิถุนายน 2564

- ปี 2559 มีน้ำ 30,795 ล้าน ลบ.ม. คิดเป็น 44%
- ปี 2563 มีน้ำ 30,636 ล้าน ลบ.ม. คิดเป็น 43%
- ปี 2564 มีน้ำ 31,959 ล้าน ลบ.ม. คิดเป็น 45%
- ปี 2564 **มากกว่า** ปี 2559 จำนวน 1,164 ล้าน ลบ.ม.
- ปี 2564 **มากกว่า** ปี 2563 จำนวน 1,323 ล้าน ลบ.ม.

○ น้ำเก็บกักในลุ่มเจ้าพระยา ณ วันที่ 26 มิถุนายน 2564

- ปี 2559 มีน้ำ 8,004 ล้าน ลบ.ม. คิดเป็น 32%
- ปี 2563 มีน้ำ 7,655 ล้าน ลบ.ม. คิดเป็น 31%
- ปี 2564 มีน้ำ 7,855 ล้าน ลบ.ม. คิดเป็น 32%
- ปี 2564 **น้อยกว่า** ปี 2559 จำนวน 149 ล้าน ลบ.ม.
- ปี 2564 **มากกว่า** ปี 2563 จำนวน 200 ล้าน ลบ.ม.

2.2 สภาพน้ำเก็บกักในอ่างเก็บน้ำขนาดใหญ่ (ข้อมูล วันที่ 26 มิ.ย. 64)

ภาค อ่างเก็บน้ำเขื่อน	ความจุ ที่ รนส. (ล้าน ม. ^๓)	ความจุ ที่ รนท. (ล้าน ม. ^๓)	ความจุ น้ำ ใช้การ (ล้าน ม. ^๓)	ณ วันที่							ปริมาณน้ำ ไหลลง วันนี้ (ล้าน ม. ^๓)	ปริมาณน้ำ ระบาย วันนี้ (ล้าน ม. ^๓)
				ปี 2563		ปี 2564						
				ปริมาตร (ล้าน ม. ^๓)	% รณท.	ปริมาตร (ล้าน ม. ^๓)	% รณท.	ปริมาตรใช้การ (ล้าน ม. ^๓)	% รณท.	% ใช้การ		
ภาคเหนือ												
ภูมิพล*	13,462	13,462	9,662	4,010	30	4,135	31	335	2	3	0.00	8.50
สิริกิติ์*	10,508	9,510	6,660	3,349	35	3,404	36	554	6	8	9.36	20.00
แม่จัดสมบูรณ์ชล	323	265	253	48	18	93	35	81	30	32	0.01	0.22
แม่กวอดูตมธารา	295	263	249	64	24	55	21	41	16	16	0.17	0.04
ก๊วลม	106	106	103	50	47	66	62	63	59	61	0.00	1.99
ก๊วคหมา	209	170	164	44	26	50	30	44	26	27	0.00	0.29
แควน้อยบำรุงแดน	1,080	939	896	187	20	225	24	182	19	20	1.04	4.32
แม่มอก	110	110	94	24	22	39	35	23	21	24	0.23	0.32
รวมภาคเหนือ	26,093	24,825	18,080	7,777	31	8,066	32	1,321	5	7	10.82	35.68
ภาคตะวันออกเฉียงเหนือ												
ห้วยหลวง	136	136	129	25	19	41	30	34	25	27	0.00	0.11
น้ำอูน	780	520	475	192	37	213	41	168	32	35	1.18	0.00
น้ำพุง*	200	165	157	35	21	53	32	45	27	28	0.35	0.60
จุฬารัตน์*	181	164	127	45	27	108	66	71	43	56	0.02	0.00
อุบลรัตน์*	4,640	2,431	1,850	315	13	893	37	312	13	17	2.04	7.01
ลำปาว	2,450	1,980	1,880	633	32	629	32	529	27	28	5.31	0.39
ลำตะคอง	445	314	292	89	28	208	66	185	59	63	0.80	0.86
ลำพระเพลิง	242	155	154	20	13	94	60	92	60	60	0.00	0.47
มูลบন	350	141	134	23	16	98	70	91	65	68	0.07	0.11
ลำแจะ	325	275	268	37	13	151	55	144	52	54	0.01	0.12
ลำนางรอง	197	121	118	18	15	82	67	78	64	66	0.00	0.00
สิรินธร*	1,966	1,966	1,135	993	51	1,173	60	341	17	30	2.85	0.00
รวมภาค ตอน.	11,911	8,368	6,718	2,426	29	3,741	45	2,091	25	31	12.63	9.68
ภาคกลาง												
ป่าสักชลสิทธิ์	960	960	957	108	11	91	9	88	9	9	0.62	1.74
ทับเสลา	190	160	143	32	20	23	14	6	4	4	0.00	0.00
กระเสียว	390	299	259	52	17	90	30	50	17	19	0.00	0.46
รวมภาคกลาง	1,540	1,419	1,359	192	14	204	14	144	10	11	0.62	2.20
ภาคตะวันตก												
ศรีนครินทร์*	18,770	17,745	7,480	12,100	68	11,200	63	935	5	13	4.41	15.01
วชิราลงกรณ์*	11,000	8,860	5,848	3,871	44	3,582	40	570	6	10	5.09	9.03
รวมภาคตะวันตก	29,770	26,605	13,328	15,971	60	14,783	56	1,506	6	11	9.50	24.04
ภาคตะวันออก												
ขุนด่านปราการชล	225	224	219	34	15	32	14	28	12	13	0.59	0.13
คลองสิียด	450	420	390	44	11	52	12	22	5	6	0.50	0.09
บางพระ	127	117	105	17	14	45	38	33	28	31	0.04	0.32
หนองปลาไหล	206	164	150	55	34	130	79	117	71	78	0.29	0.42
ประแสร์	322	295	275	33	11	184	62	164	56	60	0.00	0.07
นฤปดินทรจินดา	338	295	276	72	24	92	31	73	25	26	0.32	0.07
รวมภาคตะวันออก	1,668	1,515	1,415	255	17	536	35	436	29	31	1.74	1.09
ภาคใต้												
แก่งกระจาน	900	710	645	200	28	233	33	168	24	26	0.00	1.38
ปราณบุรี	490	391	373	103	26	202	52	184	47	49	0.30	0.23
รัชชประภา*	6,144	5,639	4,287	2,749	49	3,237	57	1,885	33	44	6.83	9.06
บางกลาง*	1,590	1,454	1,178	965	66	958	66	681	47	58	3.36	8.00
รวมภาคใต้	9,124	8,194	6,484	4,017	49	4,630	56	2,919	36	45	10.49	18.68
รวมทั้งประเทศ	80,106	70,926	47,384	30,638	43	31,959	45	8,417	12	18	45.79	91.36

ต่ำกว่า 30 %
รวม 9 แห่ง

ตั้งแต่ 31 - 50%
รวม 12 แห่ง

ตั้งแต่ 51-80%
รวม 14 แห่ง

มากกว่า 80%
รวม 0 แห่ง



2.3 สภาพน้ำในอ่างเก็บน้ำ 4 เขื่อนหลักกลุ่มเจ้าพระยา (ข้อมูล วันที่ 26 มิ.ย. 64)

สภาพน้ำในอ่างเก็บน้ำ ภูมิพล สิริกิติ์ แควน้อยฯ และป่าสักฯ วันที่ 26 มิถุนายน 2564

อ่างเก็บน้ำ	ปริมาณน้ำในอ่างฯ		ปริมาณน้ำใช้การได้		ปริมาณน้ำไหลลงอ่างฯ		ปริมาณน้ำระบาย		รับน้ำได้อีก	เปรียบเทียบน้ำใช้การ - น้อยกว่า / + มากกว่า ปี 2559
	ปริมาณน้ำ	% ความจุ	ปริมาณน้ำ	% ใช้การ	วันนี้	เมื่อวาน	วันนี้	เมื่อวาน		
ภูมิพล	4,135	31	335	3	0.00	3.93	8.50	8.50	9,327	105
สิริกิติ์	3,404	36	554	8	9.36	8.75	20.00	18.01	6,106	-145
ภูมิพล+สิริกิติ์	7,539	33	889	5	9.36	12.68	28.50	26.51	15,433	-40
แควน้อยฯ	225	24	182	20	1.04	1.60	4.32	4.32	714	-22
ป่าสักชลสิทธิ์	91	9	88	9	0.62	0.64	1.74	1.76	869	-88
รวมทั้งหมด	7,855	32	1,159	6	11.02	14.92	34.56	32.59	17,016	-150

(หน่วย : ล้าน ลบ.ม.)

2.4 สถานการณ์น้ำลุ่มน้ำเจ้าพระยา

แม่น้ำปิง ปริมาณน้ำไหลผ่านที่สถานี P.17 อ.บรรพตพิสัย จ.นครสวรรค์ วัดได้ 36.00 ลบ.ม./วินาที (เมื่อวาน 36.00 ลบ.ม./วินาที) ต่ำกว่าตลิ่ง 5.69 เมตร **มีแนวโน้มทรงตัว**

แม่น้ำน่าน ปริมาณน้ำไหลผ่านที่สถานี N.67 อ.ชุมแสง จ.นครสวรรค์ วัดได้ 132.00 ลบ.ม./วินาที (เมื่อวาน 144.00 ลบ.ม./วินาที) ต่ำกว่าตลิ่ง 9.34 เมตร **มีแนวโน้มลดลง**

แม่น้ำเจ้าพระยา ปริมาณน้ำไหลผ่านที่สถานี C.2 อ.เมืองนครสวรรค์ วัดได้ 162.00 ลบ.ม./วินาที (เมื่อวาน 169.00 ลบ.ม./วินาที) ต่ำกว่าตลิ่ง 9.23 เมตร **มีแนวโน้มลดลง** และมีปริมาณน้ำไหลผ่านท้ายเขื่อนเจ้าพระยา (C.13) ในอัตรา 80.00 ลบ.ม./วินาที (เมื่อวาน 80.00 ลบ.ม./วินาที) ไหลผ่านสถานีวัดน้ำ C.29A อ.บางไทร มีปริมาณน้ำไหลผ่านเฉลี่ย 87.00 ลบ.ม./วินาที (เมื่อวาน 89.00 ลบ.ม./วินาที)

2.5 สภาพน้ำในอ่างเก็บน้ำขนาดกลาง (ข้อมูล วันที่ 26 มิ.ย. 64)

ข้อมูลวันที่ 26 มิถุนายน 2564																			
สรุปอ่างขนาดกลางที่มีปริมาณในช่วง <=30 % 31 - 50 % >50-80% >80 - 100 % และ >100 %																			
		31 - 50 %				>50-80%				>80 - 100 %				>100 %					
ภาค	จำนวน	สขป.	จำนวน	ภาค	จำนวน	สขป.	จำนวน	ภาค	จำนวน	สขป.	จำนวน	ภาค	จำนวน	สขป.	จำนวน	ภาค	จำนวน	สขป.	จำนวน
เหนือ	28	1	5	เหนือ	20	1	5	เหนือ	23	1	5	เหนือ	4	1	0	เหนือ	0	1	0
		2	14			2	12			2	9			2	4			2	0
		3	2			3	0			3	3			3	0			3	0
		4	7			4	3			4	6			4	0			4	0
ตะวันออก เฉียงเหนือ	47	5	13	ตะวันออก เฉียงเหนือ	74	5	19	ตะวันออก เฉียงเหนือ	77	5	15	ตะวันออก เฉียงเหนือ	17	5	6	ตะวันออก เฉียงเหนือ	3	5	0
		6	12			6	17			6	21			6	1			6	1
		7	10			7	16			7	14			7	5			7	2
		8	12			8	22			8	27			8	5			8	0
ตะวันออก	13	9	13	ตะวันออก	14	9	14	ตะวันออก	22	9	22	ตะวันออก	1	9	1	ตะวันออก	1	9	1
กลาง	7	10	6	กลาง	7	10	7	กลาง	6	10	5	กลาง	2	10	1	กลาง	0	10	0
		11	0			11	0			11	0			11	0				
		12	1			12	0			12	1			12	1			12	0
ตะวันตก	1	13	1	ตะวันตก	0	13	0	ตะวันตก	5	13	5	ตะวันตก	1	13	1	ตะวันตก	0	13	0
ใต้	5	14	5	ใต้	7	14	5	ใต้	25	14	6	ใต้	1	14	0	ใต้	1	14	1
		15	0			15	1			15	11			15	1			15	0
		16	0			16	1			16	7			16	0			16	0
		17	0			17	0			17	1			17	0			17	0
รวม	101	รวม	101	รวม	122	รวม	122	รวม	158	รวม	158	รวม	26	รวม	26	รวม	5	รวม	5

รวมทั้งหมด 412 แห่ง

3. แผน-ผลการบริหารจัดการน้ำ ข้อมูล ณ วันที่ 26 มิ.ย. 64

- แผน-ผลการบริหารจัดการน้ำ **ฤดูแล้ง ปี 2563/64** (ลุ่มน้ำแม่กลอง ตั้งแต่ 1 ม.ค.-30 มิ.ย.64)

ลุ่มน้ำ	แผน (ล้าน ลบ.ม.)	ผลจัดสรรน้ำ (ล้าน ลบ.ม.)	คงเหลือ (ล้าน ลบ.ม.)
แม่กลอง	3,800	3,597 (95%)	203 (5%)

- แผน-ผลการบริหารจัดการน้ำ **ฤดูฝน ปี 2564** (ตั้งแต่ 1 พ.ค. 64 – 31 ต.ค. 64)

ลุ่มน้ำ	แผน (ล้าน ลบ.ม.)	ผลจัดสรรน้ำ (ล้าน ลบ.ม.)	คงเหลือ (ล้าน ลบ.ม.)
ทั่วประเทศ	32,339	5,299 (16%)	27,040 (84%)
เจ้าพระยา (4 เขื่อน)	11,739	1,715 (15%)	10,024 (85%)

4. การเพาะปลูก

- **การเพาะปลูกข้าวนาปรัง ปี 2563/64** ข้อมูล ณ วันที่ 23 มิ.ย.64

- ทั่วประเทศ แผนเพาะปลูกข้าวนาปรัง 1.90 ล้านไร่ **เพาะปลูก 5.56 ล้านไร่** ผลเก็บเกี่ยว 5.18 ล้านไร่
คงเหลือการเก็บเกี่ยว 0.38 ล้านไร่

- **การเพาะปลูกข้าวนาปี 2564** ข้อมูล ณ วันที่ 23 มิ.ย.64

- ทั่วประเทศ แผนเพาะปลูก 16.65 ล้านไร่ **เพาะปลูกแล้ว 8.55 ล้านไร่** คิดเป็นร้อยละ 51.34 ของแผนฯ
- ลุ่มน้ำเจ้าพระยา แผนเพาะปลูก 7.97 ล้านไร่ **เพาะปลูก 4.70 ล้านไร่** คิดเป็นร้อยละ 59.03 ของแผนฯ

- **การเพาะปลูกข้าวนาปี 2564** ทุ่งลุ่มต่ำเจ้าพระยา 13 ทุ่ง

- พื้นที่ลุ่มต่ำบางระกำ แผนเพาะปลูก 0.265 ล้านไร่ **เพาะปลูกแล้ว 0.265 ล้านไร่**
- พื้นที่ลุ่มต่ำเจ้าพระยา 12 ทุ่งตอนล่าง แผนเพาะปลูก 1.15 ล้านไร่ **เพาะปลูกแล้ว 0.991 ไร่**
- รวมพื้นที่ลุ่มต่ำ 13 ทุ่ง แผนเพาะปลูก 1.41 ล้านไร่ **เพาะปลูกแล้ว 1.256 ล้านไร่**

5. วิเคราะห์สถานการณ์

5.1 คาดการณ์ปริมาณฝนจากแบบจำลองบรรยากาศจากกรมอุตุนิยมวิทยา (3วันล่วงหน้า)

- วันที่ 26 มิ.ย. 64 (26 มิ.ย. 64 เวลา 07.00 น. – 27 มิ.ย. 64 เวลา 07.00 น.) มีฝนตกปานกลาง (10.1-35.0 มม.) บริเวณพื้นที่ ภาคเหนือ ภาคกลาง ภาคตะวันออก ภาคตะวันตก จ.เลย จ.หนองคาย จ.นครพนม จ.อุบลราชธานี จ.บุรีรัมย์ จ.นครราชสีมา จ.ชัยภูมิ จ.ระนอง จ.สุราษฎร์ธานี จ.นครศรีธรรมราช จ.สงขลา จ.ยะลา และ จ.นราธิวาส มีฝนตกหนัก (35.1-90 มม.) บริเวณพื้นที่ จ.สระบุรี จ.นครนายก จ.ระยอง และจ.จันทบุรี

- วันที่ 27 มิ.ย. 64 (27 มิ.ย. เวลา 07.00 น. – 28 มิ.ย. 64 เวลา 07.00 น.) มีฝนตกปานกลาง (10.1-35.0 มม.) บริเวณพื้นที่ ภาคตะวันตก ภาคใต้ จ.เชียงราย จ.เชียงใหม่ จ.แม่ฮ่องสอน จ.ลำพูน จ.ลำปาง จ.น่าน จ.ตาก จ.สุโขทัย เพชรบูรณ์ จ.กำแพงเพชร จ.อุทัยธานี จ.อุดรธานี จ.หนองคาย จ.บึงกาฬ จ.นครพนม จ.มุกดาหาร จ.กาฬสินธุ์ จ.สกลนคร จ.ยโสธร จ.อำนาจเจริญ จ.อุบลราชธานี จ.ศรีสะเกษ จ.สุรินทร์ จ.บุรีรัมย์ จ.ปราจีนบุรี จ.ระยอง จ.จันทบุรี จ.ตราด มีฝนตกหนัก (35.1- 90 มม.) บริเวณพื้นที่ จ.นครพนม จ.ตราด และ จ.จันทบุรี

- วันที่ 28 มิ.ย. 64 (28 มิ.ย. เวลา 07.00 น. – 29 มิ.ย. 64 เวลา 07.00 น.) มีฝนตกปานกลาง (10.1-35.0 มม.) บริเวณพื้นที่ ภาคตะวันตก จ.น่าน จ.นครพนม จ.มุกดาหาร จ.กาฬสินธุ์ จ.สกลนคร จ.ยโสธร จ.อำนาจเจริญ จ.อุบลราชธานี จ.ศรีสะเกษ จ.สุรินทร์ จ.บุรีรัมย์ จ.ชุมพร จ.สุราษฎร์ธานี จ.พังงา จ.สงขลา จ.ยะลา จ.ปัตตานี และ จ.นราธิวาส

5.2 คาดการณ์ปริมาณน้ำ (วันที่ 27 มิ.ย. 64)

คาดการณ์ปริมาณน้ำไหลผ่านลุ่มน้ำปิงที่สถานี P.17 อ.บรรพตพิสัย จ.นครสวรรค์ จะมีปริมาณน้ำไหลผ่าน 34.00 ลบ.ม./วินาที มีแนวโน้มลดลง ลุ่มน้ำน่านที่สถานี N.67 อ.ชุมแสง จ.นครสวรรค์ จะมีปริมาณน้ำไหลผ่าน 124.00 ลบ.ม./วินาที มีแนวโน้มลดลง โดยจะทำให้ในลุ่มน้ำเจ้าพระยาที่สถานี C.2 อ.เมืองนครสวรรค์ จ.นครสวรรค์ จะมีปริมาณน้ำไหลผ่าน 158.00 ลบ.ม./วินาที มีแนวโน้มลดลง

6. รายงานสถานการณ์ค่าความเค็ม (ข้อมูล วันที่ 26 มิ.ย. 64 เวลา 07:00 น.)

แม่น้ำ	สถานีเฝ้าระวัง	เกณฑ์เฝ้าระวัง (กรัม/ลิตร)	ค่าความเค็ม (กรัม/ลิตร)
เจ้าพระยา	ประปาสำแล	0.25	0.82 (เกินเกณฑ์มาตรฐาน)
ปราจีน-บางปะกง	บางคาง	2	0.09 (ปกติ)
ท่าจีน	ด้านนอกคลองจินดา	0.75	2.27 (เกินเกณฑ์มาตรฐาน)
	ด้านในคลองจินดา	0.75	0.53 (ปกติ)
แม่กลอง	ปากคลองดำเนินสะดวก	2	0.14 (ปกติ)