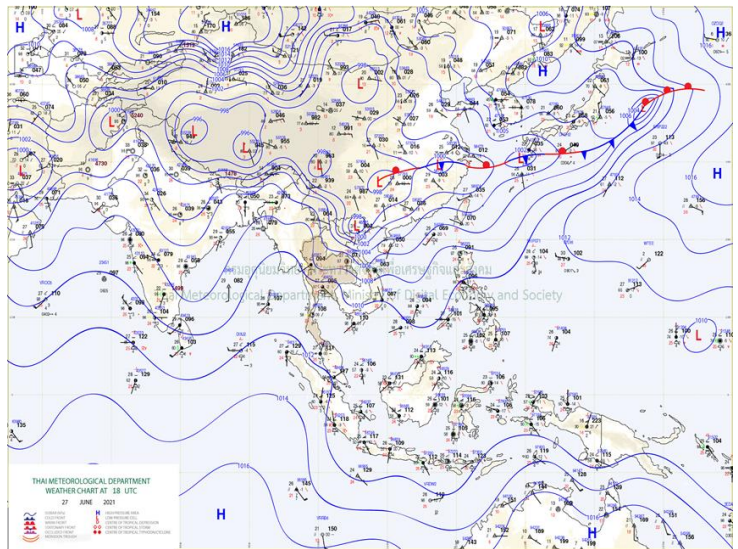
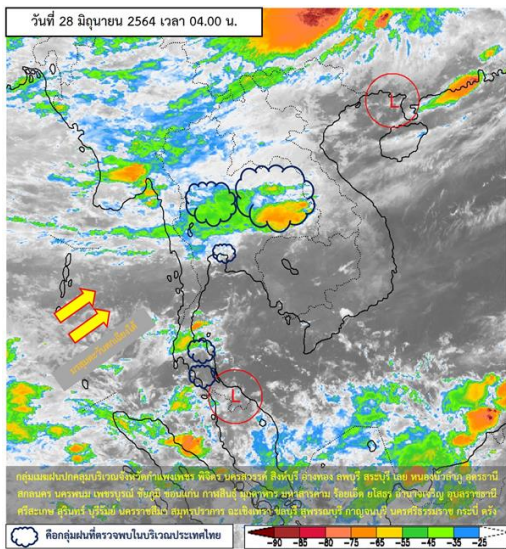




รายงานสรุปศูนย์ปฏิบัติการน้ำอัจฉริยะ
เรื่อง สถานการณ์น้ำและการเฝ้าระวัง
ประจำวันจันทร์ที่ 28 มิถุนายน พ.ศ. 2564

1. สภาพอากาศและปริมาณฝน

1.1 สภาพอากาศ (กรมอุตุนิยมวิทยา)



หย่อมความกดอากาศต่ำยังคงปกคลุมบริเวณประเทศลาวและเวียดนามตอนบน ลักษณะเช่นนี้ทำให้ภาคตะวันออกเฉียงเหนือตอนบนมีฝนตกหนักบางพื้นที่ ในขณะที่มรสุมตะวันตกเฉียงใต้พัดปกคลุมทะเลอันดามัน ประเทศไทย และอ่าวไทย ทำให้ภาคเหนือ ภาคกลาง และภาคตะวันออกเฉียงเหนือมีฝนฟ้าคะนองเกิดขึ้นในระยะนี้ โดยมีฝนตกหนักบางแห่งในภาคใต้

1.2 สภาพฝน

ปริมาณฝนสูงสุด 5 อันดับ จากสำนักงานทรัพยากรน้ำแห่งชาติ เวลา 07.00 น. วันที่ 27 มิ.ย.64 ถึงเวลา 07.00 น. วันที่ 28 มิ.ย.64 ตามลำดับ ดังนี้

1. อ.บันนังสตา จ.ยะลา	วัดปริมาณฝนได้	101.0	มม.
2. อ.บางกล่ำ จ.สงขลา	วัดปริมาณฝนได้	72.8	มม.
3. อ.จอมทอง จ.กรุงเทพมหานคร	วัดปริมาณฝนได้	71.5	มม.
4. อ.ธนบุรี จ.กรุงเทพมหานคร	วัดปริมาณฝนได้	65.0	มม.
5. อ.ราชบุรีบูรณะ จ.กรุงเทพมหานคร	วัดปริมาณฝนได้	65.0	มม.

2. สถานการณ์น้ำท่าและสภาพน้ำในอ่างเก็บน้ำ

2.1 สถานการณ์น้ำท่าในลุ่มน้ำต่างๆ (ข้อมูล วันที่ 28 มิ.ย. 64 เวลา 06.00 น.)

แม่น้ำ	สถานี	ที่ตั้งสถานี	ตลิ่ง	ความจุ	ระดับน้ำ	ปริมาณน้ำ		ต่ำ(-) สูง(+) กว่าตลิ่ง	อยู่ใน เกณฑ์	แนวโน้ม		
						วันนี้	เมื่อวาน					
			ม.	ม. ³ / วิ.	ม.	ม. ³ / วิ.	ม. ³ / วิ.					
1. ปิง	P.1	สะพานนวมรัฐ	อำเภอเมือง	จังหวัดเชียงใหม่	3.70	445	1.21	4.75	2.80	-2.49	น้อย	เพิ่มขึ้น
ปิง	P.7A	สะพานบ้านห้วยยาง	อำเภอเมือง	จังหวัดกำแพงเพชร	5.34	3,000	0.53	72.75	74.19	-4.81	น้อย	ลดลง
ปิง	P.17	บ้านท่าจั่ว	อำเภอบรรพตพิสัย	จังหวัดนครสวรรค์	39.80	2,990	34.08	34.00	36.00	-5.72	น้อย	ลดลง
2. วัง	W.1C	สะพานเสตุวาริ	อำเภอเมือง	จังหวัดลำปาง	5.20	651	-0.20	3.50	5.74	-5.40	น้อย	ทรงตัว
3. ยม	Y.1C	สะพานบ้านน้ำโค้ง	อำเภอเมือง	จังหวัดแพร่	8.20	993	0.06	3.62	3.96	-8.14	น้อย	ลดลง
4. น่าน	N.1	หน้าสำนักงานป่าไม้	อำเภอเมือง	จังหวัดน่าน	7.00	1,217	0.14	30.40	29.80	-6.86	น้อย	เพิ่มขึ้น
น่าน	N.5A	สะพานเอกาทศรถ	อำเภอเมือง	จังหวัดพิษณุโลก	10.37	1,365	1.95	175.80	166.30	-8.42	น้อย	เพิ่มขึ้น
น่าน	N.67	สะพานบ้านเกษไชย	อำเภอชุมแสง	จังหวัดนครสวรรค์	28.30	1,579	18.89	126.00	132.00	-9.41	น้อย	ลดลง
5. เจ้าพระยา	C.2	ค่ายจิรประวัติ	อำเภอเมือง	จังหวัดนครสวรรค์	26.20	3,590	16.88	153.00	162.00	-9.32	น้อย	ลดลง
เจ้าพระยา	C.13	ท้ายเขื่อนเจ้าพระยา	อำเภอสรรพยา	จังหวัดชัยนาท	16.34	2,840	5.54	80.00	80.00	-10.80	น้อย	ทรงตัว
6. ป่าสัก	S.28	ท้ายเขื่อนป่าสักชลสิทธิ์	อำเภอพัฒนานิคม	จังหวัดลพบุรี	31.46	1,175	17.29	18.00	19.00	-14.17	น้อย	ลดลง
7. มูล	M.7	สะพานเสรีประชาธิปไตย	อำเภอเมือง	จังหวัดอุบลราชธานี	7.00	2,300	2.27	124.00	147.50	-4.73	น้อย	ลดลง
8. ชี	E.20A	บ้านบ้านฟ้าหยาด	อำเภอมหาชนะชัย	จังหวัดยโสธร	10.00	1,220	3.78	75.61	108.84	-6.22	น้อย	ลดลง
9. เพชรบุรี	B.9	บ้านสาระเห็น	อำเภอท่ายาง	จังหวัดเพชรบุรี	6.60	355	2.44	16.00	15.50	-4.16	น้อย	เพิ่มขึ้น
เพชรบุรี	B.6A	สะพานท่าเกวียน	อำเภอแก่งกระจาน	จังหวัดเพชรบุรี	6.00	260	0.72	1.70	1.60	-5.28	น้อย	เพิ่มขึ้น
เพชรบุรี	B.15	สะพานเทศบาล	อำเภอเมือง	จังหวัดเพชรบุรี	5.40	150	0.78	6.16	5.99	-4.62	น้อย	เพิ่มขึ้น
10. ทะเลสาบสงขลา	X.44	คลองจตุรเมธา	อำเภอหาดใหญ่	จังหวัดสงขลา	7.40	532	0.31	15.30	6.90	-7.09	น้อย	เพิ่มขึ้น
ทะเลสาบสงขลา	X.170	บ้านคลองลำ	อำเภอศรีนครินทร์	จังหวัดพัทลุง	25.20	295	20.77	5.95	5.25	-4.43	น้อย	เพิ่มขึ้น
11. ภาคใต้ฝั่งตะวันออก	X.180	สะพานเทศบาล	อำเภอเมือง	จังหวัดชุมพร	3.80	192	0.87	48.10	34.30	-2.93	ปกติ	เพิ่มขึ้น
ภาคใต้ฝั่งตะวันออก	X.119A	สะพานสันตสุข	อำเภอสุโขทัย	จังหวัดราชบุรี	8.20	200	4.58	44.32	45.00	-3.62	ปกติ	ลดลง
ภาคใต้ฝั่งตะวันออก	X.53A	คลองชุมพร	อำเภอเมือง	จังหวัดชุมพร	9.30	158	2.16	1.30	1.55	-7.14	น้อย	ลดลง
ภาคใต้ฝั่งตะวันออก	X.212	คลองหลังสวน	อำเภอหลังสวน	จังหวัดชุมพร	6.00	1,460	0.25	60.00	37.60	-5.75	น้อย	เพิ่มขึ้น
12. ภาคใต้ฝั่งตะวันตก	X.234	บ้านป่าหมาก	อำเภอเมือง	จังหวัดตรัง	6.40	434	1.47	72.50	72.00	-4.93	ปกติ	เพิ่มขึ้น

○ น้ำเก็บกักประเทศ (อ่างเก็บน้ำขนาดใหญ่) ณ วันที่ 28 มิถุนายน 2564

- ปี 2559 มีน้ำ 30,885 ล้าน ลบ.ม. คิดเป็น 44%
- ปี 2563 มีน้ำ 30,600 ล้าน ลบ.ม. คิดเป็น 43%
- ปี 2564 มีน้ำ 31,840 ล้าน ลบ.ม. คิดเป็น 45%
- ปี 2564 **มากกว่า** ปี 2559 จำนวน 955 ล้าน ลบ.ม.
- ปี 2564 **มากกว่า** ปี 2563 จำนวน 1,240 ล้าน ลบ.ม.

○ น้ำเก็บกักในลุ่มเจ้าพระยา ณ วันที่ 28 มิถุนายน 2564

- ปี 2559 มีน้ำ 8,010 ล้าน ลบ.ม. คิดเป็น 32%
- ปี 2563 มีน้ำ 7,648 ล้าน ลบ.ม. คิดเป็น 31%
- ปี 2564 มีน้ำ 7,788 ล้าน ลบ.ม. คิดเป็น 31%
- ปี 2564 **น้อยกว่า** ปี 2559 จำนวน 222 ล้าน ลบ.ม.
- ปี 2564 **มากกว่า** ปี 2563 จำนวน 140 ล้าน ลบ.ม.

2.2 สภาพน้ำเก็บกักในอ่างเก็บน้ำขนาดใหญ่ (ข้อมูล วันที่ 28 มิ.ย. 64)

ภาค อ่างเก็บน้ำเขื่อน	ความจุ ที่ รนส. (ล้าน ม.³)	ความจุ ที่ รนท. (ล้าน ม.³)	ความจุน้ำ ใช้การ (ล้าน ม.³)	ณ วันนี้							ปริมาณน้ำ ไหลลง วันนี้ (ล้าน ม.³)	ปริมาณน้ำ ระบาย วันนี้ (ล้าน ม.³)
				ปี 2563		ปี 2564						
				ปริมาตร (ล้าน ม.³)	% รณท.	ปริมาตร (ล้าน ม.³)	% รณท.	ปริมาตรใช้การ (ล้าน ม.³)	% รณท.	% ใช้การ		
ภาคเหนือ												
ภูมิพล*	13,462	13,462	9,662	4,006	30	4,115	31	315	2	3	0.00	8.50
สิริกิติ์*	10,508	9,510	6,660	3,352	35	3,366	35	516	5	8	8.30	30.00
แม่จัดตมบูรณ์ชล	323	265	253	50	19	93	35	81	30	32	0.08	0.13
แม่กวางอุดมธารา	295	263	249	67	26	55	21	41	16	17	0.08	0.04
กัวลม	106	106	103	52	49	63	59	59	56	58	0.33	1.86
กัวคองหมา	209	170	164	44	26	50	29	44	26	27	0.00	0.22
แควน้อยบำรุงแดน	1,080	939	896	183	19	219	23	176	19	20	1.17	4.32
แม่มอก	110	110	94	24	22	38	35	22	20	24	0.23	0.32
รวมภาคเหนือ	26,093	24,825	18,080	7,779	31	7,999	32	1,254	5	7	10.18	45.39
ภาคตะวันออกเฉียงเหนือ												
ห้วยหลวง	136	136	129	25	18	42	31	35	26	27	0.82	0.11
น้ำอูน	780	520	475	192	37	214	41	169	33	36	1.13	0.00
น้ำพุง*	200	165	157	35	21	52	31	44	26	28	0.26	0.63
จุฬารัตน์*	181	164	127	45	28	108	66	71	43	56	0.10	0.00
อุบลรัตน์*	4,640	2,431	1,850	314	13	883	36	302	12	16	2.13	5.00
ลำปาว	2,450	1,980	1,880	627	32	640	32	540	27	29	7.52	0.39
ลำตะคอง	445	314	292	89	28	206	66	183	58	63	0.00	1.04
ลำพระเพลิง	242	155	154	21	13	91	59	90	58	58	0.00	0.69
มูลบน	350	141	134	23	16	98	69	91	64	68	0.00	0.11
ลำแจะ	325	275	268	37	13	150	55	143	52	54	0.01	0.12
ลำนางรอง	197	121	118	18	15	81	67	78	64	66	0.00	0.00
สิรินธร*	1,966	1,966	1,135	991	50	1,173	60	341	17	30	0.75	0.00
รวมภาค ตอน.	11,911	8,368	6,718	2,418	29	3,737	45	2,087	25	31	12.73	8.09
ภาคกลาง												
ป่าสักชลสิทธิ์	960	960	957	107	11	88	9	85	9	9	0.21	0.89
ทับเสลา	190	160	143	32	20	23	14	6	4	4	0.00	0.00
กระเสียว	390	299	259	52	17	89	30	49	16	19	0.00	0.46
รวมภาคกลาง	1,540	1,419	1,359	191	13	200	14	140	10	10	0.21	1.35
ภาคตะวันตก												
ศรีนครินทร์*	18,770	17,745	7,480	12,084	68	11,179	63	914	5	12	3.49	14.01
วชิราลงกรณ*	11,000	8,860	5,848	3,852	43	3,582	40	570	6	10	8.53	8.01
รวมภาคตะวันตก	29,770	26,605	13,328	15,936	60	14,761	55	1,484	6	11	12.02	22.02
ภาคตะวันออก												
ขุนด่านปราการชล	225	224	219	34	15	32	14	28	12	13	0.53	0.49
คลองสิียด	450	420	390	44	11	52	12	22	5	6	0.00	0.09
บางพระ	127	117	105	17	14	44	38	32	28	31	0.08	0.36
หนองปลาไหล	206	164	150	59	36	128	78	115	70	76	0.29	0.42
ประแสร์	322	295	275	34	12	184	62	164	56	60	0.00	0.07
นฤบดินทรจินดา	338	295	276	72	24	92	31	72	25	26	0.00	0.07
รวมภาคตะวันออก	1,668	1,515	1,415	260	17	532	35	433	29	31	0.90	1.49
ภาคใต้												
แก่งกระจาน	900	710	645	201	28	230	32	165	23	26	0.08	1.38
ปราณบุรี	490	391	373	103	26	198	51	181	46	48	0.00	2.19
รัชชประภา*	6,144	5,639	4,287	2,745	49	3,231	57	1,879	33	44	5.91	6.84
บางกลาง*	1,590	1,454	1,178	969	67	952	65	676	46	57	3.05	4.63
รวมภาคใต้	9,124	8,194	6,484	4,018	49	4,611	56	2,900	35	45	9.04	15.04
รวมทั้งประเทศ	80,106	70,926	47,384	30,602	43	31,840	45	8,297	12	18	45.08	93.38

ต่ำกว่า 30 %
รวม 8 แห่ง

ตั้งแต่ 31 - 50%
รวม 13 แห่ง

ตั้งแต่ 51-80%
รวม 14 แห่ง

มากกว่า 80%
รวม 0 แห่ง

2.3 สภาพน้ำในอ่างเก็บน้ำ 4 เขื่อนหลักกลุ่มเจ้าพระยา (ข้อมูล วันที่ 28 มิ.ย. 64)

สภาพน้ำในอ่างเก็บน้ำ ภูมิพล สิริกิติ์ แควน้อยฯ และป่าสักฯ วันที่ 28 มิถุนายน 2564

อ่างเก็บน้ำ	ปริมาณน้ำในอ่างฯ		ปริมาณน้ำใช้การได้		ปริมาณน้ำไหลลงอ่างฯ		ปริมาณน้ำระบาย		รับน้ำได้อีก	เปรียบเทียบน้ำใช้การ - น้อยกว่า / + มากกว่า ปี 2559
	ปริมาณน้ำ	% ความจุ	ปริมาณน้ำ	% ใช้การ	วันนี้	เมื่อวาน	วันนี้	เมื่อวาน		
ภูมิพล	4,115	31	315	3	0.00	0.00	8.50	8.50	9,347	75
สิริกิติ์	3,366	35	516	8	8.30	10.26	30.00	25.06	6,144	-177
ภูมิพล+สิริกิติ์	7,481	33	831	5	8.30	10.26	38.50	33.56	15,491	-102
แควน้อยฯ	219	23	176	20	1.17	1.45	4.32	4.32	720	-28
ป่าสักชลสิทธิ์	88	9	85	9	0.21	0.00	0.89	0.89	872	-92
รวมทั้งหมด	7,788	31	1,092	6	9.68	11.71	43.71	38.77	17,083	-222

(หน่วย : ล้าน ลบ.ม.)

2.4 สถานการณ์น้ำลุ่มน้ำเจ้าพระยา

แม่น้ำปิง ปริมาณน้ำไหลผ่านที่สถานี P.17 อ.บรรพตพิสัย จ.นครสวรรค์ วัดได้ 33.00 ลบ.ม./วินาที (เมื่อวาน 34.00 ลบ.ม./วินาที) ต่ำกว่าตลิ่ง 5.73 เมตร **มีแนวโน้มลดลง**

แม่น้ำน่าน ปริมาณน้ำไหลผ่านที่สถานี N.67 อ.ชุมแสง จ.นครสวรรค์ วัดได้ 128.00 ลบ.ม./วินาที (เมื่อวาน 126.00 ลบ.ม./วินาที) ต่ำกว่าตลิ่ง 9.39 เมตร **มีแนวโน้มเพิ่มขึ้น**

แม่น้ำเจ้าพระยา ปริมาณน้ำไหลผ่านที่สถานี C.2 อ.เมืองนครสวรรค์ วัดได้ 159.00 ลบ.ม./วินาที (เมื่อวาน 153.00 ลบ.ม./วินาที) ต่ำกว่าตลิ่ง 9.26 เมตร **มีแนวโน้มเพิ่มขึ้น** และมีปริมาณน้ำไหลผ่านท้ายเขื่อนเจ้าพระยา (C.13) ในอัตรา 85.00 ลบ.ม./วินาที (เมื่อวาน 80.00 ลบ.ม./วินาที) ไหลผ่านสถานีวัดน้ำ C.29A อ.บางไทร มีปริมาณน้ำไหลผ่านเฉลี่ย 88.00 ลบ.ม./วินาที (เมื่อวาน 86.00 ลบ.ม./วินาที)

2.5 สภาพน้ำในอ่างเก็บน้ำขนาดกลาง (ข้อมูล วันที่ 28 มิ.ย. 64)

ข้อมูลวันที่ 28 มิถุนายน 2564																			
สรุปอ่างขนาดกลางที่มีปริมาณในช่วง <=30 % 31 - 50 % >50-80% >80 - 100 % และ >100 %																			
		31 - 50 %				>50-80%				>80 - 100 %				>100 %					
ภาค	จำนวน	สขป.	จำนวน	ภาค	จำนวน	สขป.	จำนวน	ภาค	จำนวน	สขป.	จำนวน	ภาค	จำนวน	สขป.	จำนวน	ภาค	จำนวน	สขป.	จำนวน
เหนือ	28	1	5	เหนือ	20	1	5	เหนือ	23	1	5	เหนือ	4	1	0	เหนือ	0	1	0
		2	14			2	12			2	9			2	4			2	0
		3	2			3	0			3	3			3	0			3	0
		4	7			4	3			4	6			4	0			4	0
ตะวันออก เฉียงเหนือ	49	5	14	ตะวันออก เฉียงเหนือ	73	5	18	ตะวันออก เฉียงเหนือ	78	5	15	ตะวันออก เฉียงเหนือ	15	5	6	ตะวันออก เฉียงเหนือ	3	5	0
		6	13			6	17			6	21			6	0			6	1
		7	10			7	16			7	15			7	4			7	2
		8	12			8	22			8	27			8	5			8	0
ตะวันออก	12	9	12	ตะวันออก	14	9	14	ตะวันออก	23	9	23	ตะวันออก	1	9	1	ตะวันออก	1	9	1
กลาง	8	10	7	กลาง	7	10	7	กลาง	5	10	4	กลาง	2	10	1	กลาง	0	10	0
		11	0			11	0			11	0			11	0				
		12	1			12	0			12	1			12	0				
ตะวันตก	1	13	1	ตะวันตก	0	13	0	ตะวันตก	5	13	5	ตะวันตก	1	13	1	ตะวันตก	0	13	0
ใต้	5	14	5	ใต้	7	14	5	ใต้	25	14	6	ใต้	1	14	0	ใต้	1	14	1
		15	0			15	1			15	11			15	1			15	0
		16	0			16	1			16	7			16	0			16	0
		17	0			17	0			17	1			17	0			17	0
รวม	103	รวม	103	รวม	121	รวม	121	รวม	159	รวม	159	รวม	24	รวม	24	รวม	5	รวม	5

รวมทั้งหมด 412 แห่ง

3. แผน-ผลการบริหารจัดการน้ำ ข้อมูล ณ วันที่ 28 มิ.ย. 64

- แผน-ผลการบริหารจัดการน้ำ **ฤดูแล้ง ปี 2563/64** (ลุ่มน้ำแม่กลอง ตั้งแต่ 1 ม.ค.-30 มิ.ย.64)

ลุ่มน้ำ	แผน (ล้าน ลบ.ม.)	ผลจัดสรรน้ำ (ล้าน ลบ.ม.)	คงเหลือ (ล้าน ลบ.ม.)
แม่กลอง	3,800	3,641 (96%)	159 (4%)

- แผน-ผลการบริหารจัดการน้ำ **ฤดูฝน ปี 2564** (ตั้งแต่ 1 พ.ค. 64 – 31 ต.ค. 64)

ลุ่มน้ำ	แผน (ล้าน ลบ.ม.)	ผลจัดสรรน้ำ (ล้าน ลบ.ม.)	คงเหลือ (ล้าน ลบ.ม.)
ทั่วประเทศ	32,339	5,530 (17%)	26,809 (83%)
เจ้าพระยา (4 เขื่อน)	11,739	1,798 (15%)	9,941 (85%)

4. การเพาะปลูก

- **การเพาะปลูกข้าวนาปรัง ปี 2563/64** ข้อมูล ณ วันที่ 23 มิ.ย.64

- ทั่วประเทศ แผนเพาะปลูกข้าวนาปรัง 1.90 ล้านไร่ **เพาะปลูก 5.56 ล้านไร่** ผลเก็บเกี่ยว 5.18 ล้านไร่
คงเหลือการเก็บเกี่ยว 0.38 ล้านไร่

- **การเพาะปลูกข้าวนาปี 2564** ข้อมูล ณ วันที่ 23 มิ.ย.64

- ทั่วประเทศ แผนเพาะปลูก 16.65 ล้านไร่ **เพาะปลูกแล้ว 8.55 ล้านไร่** คิดเป็นร้อยละ 51.34 ของแผนฯ
- ลุ่มน้ำเจ้าพระยา แผนเพาะปลูก 7.97 ล้านไร่ **เพาะปลูก 4.70 ล้านไร่** คิดเป็นร้อยละ 59.03 ของแผนฯ

- **การเพาะปลูกข้าวนาปี 2564** ทุ่งลุ่มต่ำเจ้าพระยา 13 ทุ่ง

- พื้นที่ลุ่มต่ำบางระกำ แผนเพาะปลูก 0.275 ล้านไร่ **เพาะปลูกแล้ว 0.275 ล้านไร่**
- พื้นที่ลุ่มต่ำเจ้าพระยา 12 ทุ่งตอนล่าง แผนเพาะปลูก 1.15 ล้านไร่ **เพาะปลูกแล้ว 0.991 ไร่**
- รวมพื้นที่ลุ่มต่ำ 13 ทุ่ง แผนเพาะปลูก 1.41 ล้านไร่ **เพาะปลูกแล้ว 1.256 ล้านไร่**

5. วิเคราะห์สถานการณ์

5.1 คาดการณ์ปริมาณฝนจากแบบจำลองบรรยากาศจากกรมอุตุนิยมวิทยา (3วันล่วงหน้า)

- วันที่ 28 มิ.ย. 64 (28 มิ.ย. 64 เวลา 07.00 น. – 29 มิ.ย. 64 เวลา 07.00 น.) มีฝนตกปานกลาง (10.1-35.0 มม.) บริเวณพื้นที่ ภาคเหนือ จ.บึงกาฬ จ.นครพนม จ.สกลนคร จ.กาฬสินธุ์ จ.อุบลราชธานี จ.ตราด จ.จันทบุรี จ.ระยอง จ.นครนายก จ.ชัยนาท จ.กาญจนบุรี จ.เพชรบุรี จ.ประจวบคีรีขันธ์ จ.ระนอง จ.นครศรีธรรมราช จ.สงขลา จ.ปัตตานี จ.ยะลา จ.นราธิวาส

- วันที่ 29 มิ.ย. 64 (29 มิ.ย. เวลา 07.00 น. – 30 มิ.ย. 64 เวลา 07.00 น.) มีฝนตกปานกลาง (10.1-35.0 มม.) บริเวณพื้นที่ จ.น่าน จ.พะเยา จ.เชียงใหม่ จ.แม่ฮ่องสอน จ.ตาก จ.อุตรดิตถ์ จ.พิษณุโลก จ.เพชรบูรณ์ จ.เลย จ.อุดรธานี จ.นครพนม จ.กาฬสินธุ์ จ.ศรีสะเกษ จ.ตราด จ.จันทบุรี จ.ระยอง จ.นครนายก จ.นครปฐม กรุงเทพฯ จ.กาญจนบุรี จ.ราชบุรี จ.สมุทรสงคราม จ.เพชรบุรี จ.ระนอง จ.พังงา จ.สุราษฎร์ธานี จ.นครศรีธรรมราช มีฝนตกมาก (35.1-90.0 มม.) บริเวณ จ.อุบลราชธานี

- วันที่ 30 มิ.ย. 64 (30 มิ.ย. เวลา 07.00 น. – 1 ก.ค. 64 เวลา 07.00 น.) มีฝนตกปานกลาง (10.1-35.0 มม.) บริเวณพื้นที่ จ.พะเยา จ.เชียงราย จ.เชียงใหม่ จ.แม่ฮ่องสอน จ.บึงกาฬ จ.นครพนม จ.อุบลราชธานี จ.ศรีสะเกษ จ.จันทบุรี จ.ตราด จ.ปราจีนบุรี จ.นครนายก จ.สระบุรี จ.นครปฐม จ.ราชบุรี จ.สมุทรสงคราม จ.เพชรบุรี จ.ประจวบคีรีขันธ์ จ.ระนอง จ.สุราษฎร์ธานี จ.นครศรีธรรมราช จ.กระบี่ จ.สงขลา จ.นราธิวาส มีฝนตกมาก (35.1-90.0 มม.) บริเวณ จ.น่าน

5.2 คาดการณ์ปริมาณน้ำ (วันที่ 29 มิ.ย. 64)

คาดการณ์ปริมาณน้ำไหลผ่านลุ่มน้ำปิงที่สถานี P.17 อ.บรรพตพิสัย จ.นครสวรรค์ จะมีปริมาณน้ำไหลผ่าน 33.00 ลบ.ม./วินาที มีแนวโน้มลดลง ลุ่มน้ำน่านที่สถานี N.67 อ.ชุมแสง จ.นครสวรรค์ จะมีปริมาณน้ำไหลผ่าน 120.00 ลบ.ม./วินาที มีแนวโน้มลดลง โดยจะทำให้ในลุ่มน้ำเจ้าพระยาที่สถานี C.2 อ.เมืองนครสวรรค์ จ.นครสวรรค์ จะมีปริมาณน้ำไหลผ่าน 161.00 ลบ.ม./วินาที มีแนวโน้มเพิ่มขึ้น

6. รายงานสถานการณ์ค่าความเค็ม (ข้อมูล วันที่ 28 มิ.ย. 64 เวลา 07:00 น.)

แม่น้ำ	สถานีเฝ้าระวัง	เกณฑ์เฝ้าระวัง (กรัม/ลิตร)	ค่าความเค็ม (กรัม/ลิตร)
เจ้าพระยา	ประปาสำแล	0.25	0.97 (สูงกว่าเกณฑ์มาตรฐาน) กปน.ได้ประชาสัมพันธ์ ผลกระทบจากความเค็มให้ ประชาชนทราบ
ปราจีน-บางปะกง	บางคาง	2	0.10 (ปกติ)
ท่าจีน	ด้านนอกคลองจินดา	0.75	2.88 (สูงกว่าเกณฑ์มาตรฐาน)
	ด้านในคลองจินดา	0.75	0.52 (ปกติ)
แม่กลอง	ปากคลองดำเนินสะดวก	2	0.14 (ปกติ)