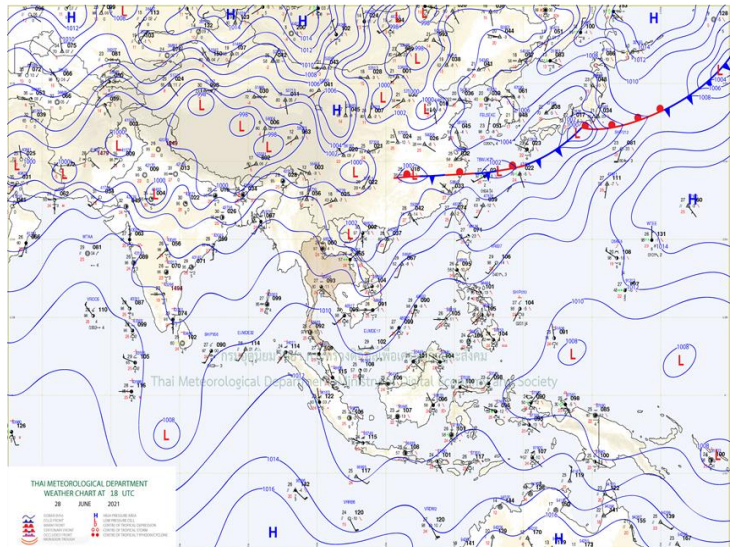
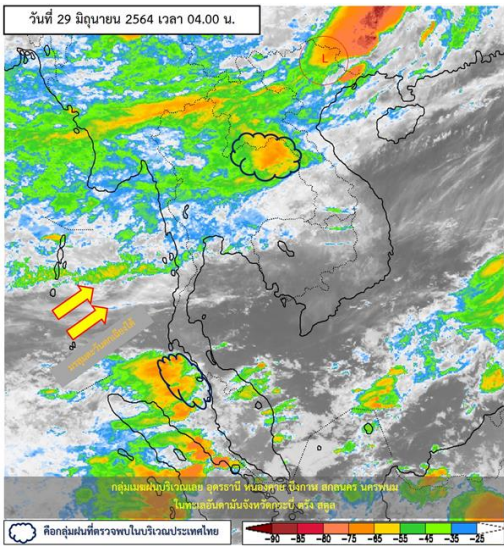




รายงานสรุปศูนย์ปฏิบัติการน้ำอัจฉริยะ
เรื่อง สถานการณ์น้ำและการเฝ้าระวัง
ประจำวันอังคารที่ 29 มิถุนายน พ.ศ. 2564

1. สภาพอากาศและปริมาณฝน

1.1 สภาพอากาศ (กรมอุตุนิยมวิทยา)



หย่อมความกดอากาศต่ำยังคงปกคลุมบริเวณประเทศลาวและเวียดนามตอนบน ลักษณะเช่นนี้ทำให้ภาคตะวันออกเฉียงเหนือมีฝนตกหนักบางพื้นที่ ในขณะที่มรสุมตะวันตกเฉียงใต้พัดปกคลุมทะเลอันดามัน ประเทศไทย และอ่าวไทย ทำให้ภาคเหนือ ภาคกลาง และภาคตะวันออก รวมทั้งกรุงเทพมหานครและปริมณฑล มีฝนฟ้าคะนองเกิดขึ้นในระยะนี้

1.2 สภาพฝน

ปริมาณฝนสูงสุด 5 อันดับ จากสำนักงานทรัพยากรน้ำแห่งชาติ เวลา 07.00 น. วันที่ 28 มิ.ย.64 ถึงเวลา 07.00 น. วันที่ 29 มิ.ย.64 ตามลำดับ ดังนี้

1. อ.คลองหาด จ.สระแก้ว	วัดปริมาณฝนได้	91.0	มม.
2. อ.ละงู จ.สตูล	วัดปริมาณฝนได้	85.4	มม.
3. อ.แว้ง จ.นราธิวาส	วัดปริมาณฝนได้	83.6	มม.
4. อ.ท่าปลา จ.อุตรดิตถ์	วัดปริมาณฝนได้	81.2	มม.
5. อ.เมืองยะลา จ.ยะลา	วัดปริมาณฝนได้	79.8	มม.

2. สถานการณ์น้ำท่าและสภาพน้ำในอ่างเก็บน้ำ

2.1 สถานการณ์น้ำท่าในลุ่มน้ำต่างๆ (ข้อมูล วันที่ 29 มิ.ย. 64 เวลา 06.00 น.)

แม่น้ำ	สถานี	ที่ตั้งสถานี	ตลิ่ง	ความจุ	ระดับน้ำ	ปริมาณน้ำ		ต่ำ(-) สูง(+) กว่าตลิ่ง	อยู่ใน เกณฑ์	แนวโน้ม		
						วันนี้	เมื่อวาน					
			ม.	ม. ³ / ไร่.	ม.	ม. ³ / ไร่.	ม. ³ / ไร่.					
1. ปิง	P.1	สะพานนวมรัฐ	อำเภอเมือง	จังหวัดเชียงใหม่	3.70	445	1.25	5.75	4.75	-2.45	น้อย	เพิ่มขึ้น
ปิง	P.7A	สะพานบ้านห้วยยาง	อำเภอเมือง	จังหวัดกำแพงเพชร	5.34	3,000	0.50	68.62	67.29	-4.84	น้อย	เพิ่มขึ้น
ปิง	P.17	บ้านท่าจั่ว	อำเภอบรรพตพิสัย	จังหวัดนครสวรรค์	39.80	2,990	34.07	33.00	33.00	-5.73	น้อย	ทรงตัว
2. วัง	W.1C	สะพานเสตุวาริ	อำเภอเมือง	จังหวัดลำปาง	5.20	651	0.06	6.22	3.50	-5.14	น้อย	ทรงตัว
3. ยม	Y.1C	สะพานบ้านน้ำโค้ง	อำเภอเมือง	จังหวัดแพร่	8.20	993	0.12	4.78	3.62	-8.08	น้อย	เพิ่มขึ้น
4. น่าน	N.1	หน้าสำนักงานป่าไม้	อำเภอเมือง	จังหวัดน่าน	7.00	1,217	0.30	41.00	30.40	-6.70	น้อย	เพิ่มขึ้น
น่าน	N.5A	สะพานเอกาทศรถ	อำเภอเมือง	จังหวัดพิษณุโลก	10.37	1,365	3.02	276.30	203.30	-7.35	ปกติ	เพิ่มขึ้น
น่าน	N.67	สะพานบ้านเกลยไชย	อำเภอชุมแสง	จังหวัดนครสวรรค์	28.30	1,579	19.03	137.00	128.00	-9.27	น้อย	เพิ่มขึ้น
5. เจ้าพระยา	C.2	ค่ายจิรประวัติ	อำเภอเมือง	จังหวัดนครสวรรค์	26.20	3,590	16.93	158.00	159.00	-9.27	น้อย	ลดลง
เจ้าพระยา	C.13	ท้ายเขื่อนเจ้าพระยา	อำเภอสรรพยา	จังหวัดชัยนาท	16.34	2,840	5.59	85.00	85.00	-10.75	น้อย	ทรงตัว
6. ป่าสัก	S.28	ท้ายเขื่อนป่าสักชลสิทธิ์	อำเภอพัฒนานิคม	จังหวัดลพบุรี	31.46	1,175	16.78	10.00	16.00	-14.68	น้อย	ลดลง
7. มูล	M.7	สะพานเสรีประชาธิปไตย	อำเภอเมือง	จังหวัดอุบลราชธานี	7.00	2,300	2.22	114.00	110.00	-4.78	น้อย	เพิ่มขึ้น
8. ชี	E.20A	บ้านบ้านฟ้าหยาด	อำเภอมหาชนะชัย	จังหวัดยโสธร	10.00	1,220	3.52	80.53	66.30	-6.48	น้อย	เพิ่มขึ้น
9. เพชรบุรี	B.9	บ้านสาระเห็ด	อำเภอท่ายาง	จังหวัดเพชรบุรี	6.60	355	2.43	15.75	16.00	-4.17	น้อย	ลดลง
เพชรบุรี	B.6A	สะพานท่าเกวียน	อำเภอแก่งกระจาน	จังหวัดเพชรบุรี	6.00	260	0.70	1.50	1.60	-5.30	น้อย	ลดลง
เพชรบุรี	B.15	สะพานเทศบาล	อำเภอเมือง	จังหวัดเพชรบุรี	5.40	150	0.71	4.97	5.82	-4.69	น้อย	ลดลง
10. ทะเลสาบสงขลา	X.44	คลองจูดะเมา	อำเภอหาดใหญ่	จังหวัดสงขลา	7.40	532	0.24	13.20	14.40	-7.16	น้อย	ลดลง
ทะเลสาบสงขลา	X.170	บ้านคลองลำ	อำเภอศรีนครินทร์	จังหวัดพัทลุง	25.20	295	20.74	4.90	5.25	-4.46	น้อย	ลดลง
11. ภาคใต้ฝั่งตะวันออก	X.180	สะพานเทศบาล	อำเภอเมือง	จังหวัดชุมพร	3.80	192	0.80	46.00	46.60	-3.00	ปกติ	ลดลง
ภาคใต้ฝั่งตะวันออก	X.119A	สะพานสันตสุข	อำเภอสุโขทัย	จังหวัดราชบุรี	8.20	200	5.67	82.45	39.68	-2.53	ปกติ	เพิ่มขึ้น
ภาคใต้ฝั่งตะวันออก	X.53A	คลองชุมพร	อำเภอเมือง	จังหวัดชุมพร	9.30	158	2.08	0.95	1.05	-7.22	น้อย	ลดลง
ภาคใต้ฝั่งตะวันออก	X.212	คลองหลังสวน	อำเภอหลังสวน	จังหวัดชุมพร	6.00	1,460	0.49	80.10	72.00	-5.51	น้อย	เพิ่มขึ้น
12. ภาคใต้ฝั่งตะวันตก	X.234	บ้านป่าหมาก	อำเภอเมือง	จังหวัดตรัง	6.40	434	1.46	72.00	72.50	-4.94	ปกติ	ลดลง

○ น้ำเก็บกักประเทศ (อ่างเก็บน้ำขนาดใหญ่) ณ วันที่ 29 มิถุนายน 2564

- ปี 2559 มีน้ำ 30,924 ล้าน ลบ.ม. คิดเป็น 44%
- ปี 2563 มีน้ำ 30,583 ล้าน ลบ.ม. คิดเป็น 43%
- ปี 2564 มีน้ำ 31,781 ล้าน ลบ.ม. คิดเป็น 45%
- ปี 2564 **มากกว่า** ปี 2559 จำนวน 857 ล้าน ลบ.ม.
- ปี 2564 **มากกว่า** ปี 2563 จำนวน 1,198 ล้าน ลบ.ม.

○ น้ำเก็บกักในลุ่มเจ้าพระยา ณ วันที่ 29 มิถุนายน 2564

- ปี 2559 มีน้ำ 8,013 ล้าน ลบ.ม. คิดเป็น 32%
- ปี 2563 มีน้ำ 7,644 ล้าน ลบ.ม. คิดเป็น 31%
- ปี 2564 มีน้ำ 7,754 ล้าน ลบ.ม. คิดเป็น 31%
- ปี 2564 **น้อยกว่า** ปี 2559 จำนวน 259 ล้าน ลบ.ม.
- ปี 2564 **มากกว่า** ปี 2563 จำนวน 110 ล้าน ลบ.ม.

2.2 สภาพน้ำเก็บกักในอ่างเก็บน้ำขนาดใหญ่ (ข้อมูล วันที่ 29 มิ.ย. 64)

ภาค อ่างเก็บน้ำเขื่อน	ความจุ ที่ รนส. (ล้าน ม.³)	ความจุ ที่ รนท. (ล้าน ม.³)	ความจุน้ำ ใช้การ (ล้าน ม.³)	ณ วันนี้							ปริมาณน้ำ ไหลลง วันนี้ (ล้าน ม.³)	ปริมาณน้ำ ระบาย วันนี้ (ล้าน ม.³)
				ปี 2563		ปี 2564						
				ปริมาตร (ล้าน ม.³)	% รณท.	ปริมาตร (ล้าน ม.³)	% รณท.	ปริมาตรใช้การ (ล้าน ม.³)	% รณท.	% ใช้การ		
ภาคเหนือ												
ภูมิพล*	13,462	13,462	9,662	4,002	30	4,107	31	307	2	3	1.52	8.50
สิริกิติ์*	10,508	9,510	6,660	3,355	35	3,344	35	494	5	7	13.43	34.97
แม่จัดสมบูรณ์ชล	323	265	253	51	19	93	35	80	30	32	0.06	0.33
แม่กวางอุดมธารา	295	263	249	68	26	55	21	41	16	17	0.29	0.04
กัวลม	106	106	103	53	50	61	58	58	55	56	0.36	1.87
กัวคหมา	209	170	164	45	26	50	29	43	26	27	0.06	0.22
แควน้อยบำรุงแดน	1,080	939	896	180	19	216	23	173	18	19	1.21	4.32
แม่มอก	110	110	94	24	22	38	35	22	20	24	0.14	0.32
รวมภาคเหนือ	26,093	24,825	18,080	7,779	31	7,964	32	1,219	5	7	17.07	50.58
ภาคตะวันออกเฉียงเหนือ												
ห้วยหลวง	136	136	129	25	18	42	31	35	26	27	0.08	0.11
น้ำอูน	780	520	475	192	37	214	41	169	33	36	0.10	0.00
น้ำพุง*	200	165	157	36	22	51	31	43	26	27	0.68	0.62
จุฬารัตน์*	181	164	127	46	28	107	65	70	43	55	0.00	0.20
อุบลรัตน์*	4,640	2,431	1,850	317	13	877	36	296	12	16	6.20	4.99
ลำปาว	2,450	1,980	1,880	624	32	648	33	548	28	29	9.13	0.39
ลำตะคอง	445	314	292	89	28	205	65	182	58	62	0.33	1.13
ลำพระเพลิง	242	155	154	21	13	90	58	89	57	58	0.00	1.01
มูลบน	350	141	134	23	16	97	69	90	64	67	0.00	0.14
ลำแซะ	325	275	268	37	13	150	55	143	52	54	0.19	0.12
ลำนางรอง	197	121	118	18	15	81	67	78	64	66	0.05	0.00
สิรินธร*	1,966	1,966	1,135	991	50	1,173	60	341	17	30	0.75	0.00
รวมภาค ตอน.	11,911	8,368	6,718	2,419	29	3,735	45	2,085	25	31	17.52	8.71
ภาคกลาง												
ป่าสักชลสิทธิ์	960	960	957	107	11	87	9	84	9	9	0.00	0.89
ทับเสลา	190	160	143	32	20	23	14	6	4	4	0.00	0.00
กระเสียว	390	299	259	52	17	89	30	49	16	19	0.16	0.04
รวมภาคกลาง	1,540	1,419	1,359	191	13	199	14	139	10	10	0.16	0.92
ภาคตะวันตก												
ศรีนครินทร์*	18,770	17,745	7,480	12,074	68	11,169	63	904	5	12	7.30	15.03
วชิราลงกรณ์*	11,000	8,860	5,848	3,842	43	3,582	40	570	6	10	9.60	9.09
รวมภาคตะวันตก	29,770	26,605	13,328	15,916	60	14,751	55	1,474	6	11	16.90	24.12
ภาคตะวันออก												
ขุนด่านปราการชล	225	224	219	35	15	32	14	28	12	13	0.39	0.13
คลองสิียด	450	420	390	44	11	52	12	22	5	6	0.06	0.09
บางพระ	127	117	105	16	14	44	38	32	27	31	0.03	0.31
หนองปลาไหล	206	164	150	64	39	127	78	114	69	76	0.09	0.42
ประแสร์	322	295	275	35	12	184	62	164	55	60	0.00	0.07
นฤบดินทรจินดา	338	295	276	72	24	92	31	72	25	26	0.13	0.07
รวมภาคตะวันออก	1,668	1,515	1,415	266	18	531	35	432	28	30	0.69	1.08
ภาคใต้												
แก่งกระจาน	900	710	645	201	28	229	32	164	23	25	0.08	1.38
ปราณบุรี	490	391	373	103	26	196	50	179	46	48	0.07	2.19
รัชชประภา*	6,144	5,639	4,287	2,743	49	3,228	57	1,876	33	44	3.00	5.22
บางกลาง*	1,590	1,454	1,178	968	67	948	65	672	46	57	4.30	8.04
รวมภาคใต้	9,124	8,194	6,484	4,015	49	4,601	56	2,890	35	45	7.45	16.83
รวมทั้งประเทศ	80,106	70,926	47,384	30,585	43	31,781	45	8,239	12	17	59.79	102.24

ต่ำกว่า 30 %
รวม 8 แห่ง

ตั้งแต่ 31 - 50%
รวม 14 แห่ง

ตั้งแต่ 51-80%
รวม 13 แห่ง

มากกว่า 80%
รวม 0 แห่ง

2.3 สภาพน้ำในอ่างเก็บน้ำ 4 เขื่อนหลักกลุ่มเจ้าพระยา (ข้อมูล วันที่ 29 มิ.ย. 64)

สภาพน้ำในอ่างเก็บน้ำ ภูมิพล สิริกิติ์ แควน้อยฯ และป่าสักฯ วันที่ 29 มิถุนายน 2564

อ่างเก็บน้ำ	ปริมาณน้ำในอ่างฯ		ปริมาณน้ำใช้การได้		ปริมาณน้ำไหลลงอ่างฯ		ปริมาณน้ำระบาย		รับน้ำได้อีก	เปรียบเทียบน้ำใช้การ - น้อยกว่า / + มากกว่า ปี 2559
	ปริมาณน้ำ	% ความจุ	ปริมาณน้ำ	% ใช้การ	วันนี้	เมื่อวาน	วันนี้	เมื่อวาน		
ภูมิพล	4,107	31	307	3	1.52	0.00	8.50	8.50	9,355	60
สิริกิติ์	3,344	35	494	7	13.43	8.30	34.97	30.00	6,166	-193
ภูมิพล+สิริกิติ์	7,451	32	801	5	14.95	8.30	43.47	38.50	15,521	-133
แควน้อยฯ	216	23	173	19	1.21	1.17	4.32	4.32	724	-34
ป่าสักชลสิทธิ์	87	9	84	9	0.00	0.21	0.89	0.89	873	-92
รวมทั้งหมด	7,754	31	1,058	6	16.16	9.68	48.68	43.71	17,117	-259

(หน่วย : ล้าน ลบ.ม.)

2.4 สถานการณ์น้ำลุ่มน้ำเจ้าพระยา

แม่น้ำปิง ปริมาณน้ำไหลผ่านที่สถานี P.17 อ.บรรพตพิสัย จ.นครสวรรค์ วัดได้ 33.00 ลบ.ม./วินาที (เมื่อวาน 33.00 ลบ.ม./วินาที) ต่ำกว่าตลิ่ง 5.73 เมตร **มีแนวโน้มทรงตัว**

แม่น้ำน่าน ปริมาณน้ำไหลผ่านที่สถานี N.67 อ.ชุมแสง จ.นครสวรรค์ วัดได้ 137.00 ลบ.ม./วินาที (เมื่อวาน 128.00 ลบ.ม./วินาที) ต่ำกว่าตลิ่ง 9.27 เมตร **มีแนวโน้มเพิ่มขึ้น**

แม่น้ำเจ้าพระยา ปริมาณน้ำไหลผ่านที่สถานี C.2 อ.เมืองนครสวรรค์ วัดได้ 158.00 ลบ.ม./วินาที (เมื่อวาน 159.00 ลบ.ม./วินาที) ต่ำกว่าตลิ่ง 9.27 เมตร **มีแนวโน้มลดลง** และมีปริมาณน้ำไหลผ่านท้ายเขื่อนเจ้าพระยา (C.13) ในอัตรา 85.00 ลบ.ม./วินาที (เมื่อวาน 85.00 ลบ.ม./วินาที) ไหลผ่านสถานีวัดน้ำ C.29A อ.บางไทร มีปริมาณน้ำไหลผ่านเฉลี่ย 95.00 ลบ.ม./วินาที (เมื่อวาน 88.00 ลบ.ม./วินาที)

2.5 สภาพน้ำในอ่างเก็บน้ำขนาดกลาง (ข้อมูล วันที่ 29 มิ.ย. 64)

ข้อมูลวันที่ 29 มิถุนายน 2564																			
สรุปอ่างขนาดกลางที่มีปริมาณในช่วง <=30 % 31 - 50 % >50-80% >80 - 100 % และ >100 %																			
		31 - 50 %				>50-80%				>80 - 100 %				>100 %					
ภาค	จำนวน	สขป.	จำนวน	ภาค	จำนวน	สขป.	จำนวน	ภาค	จำนวน	สขป.	จำนวน	ภาค	จำนวน	สขป.	จำนวน	ภาค	จำนวน	สขป.	จำนวน
เหนือ	28	1	5	เหนือ	20	1	5	เหนือ	23	1	5	เหนือ	4	1	0	เหนือ	0	1	0
		2	14			2	12			2	9			2	4			2	0
		3	2			3	0			3	3			3	0			3	0
		4	7			4	3			4	6			4	0			4	0
ตะวันออก เฉียงเหนือ	49	5	14	ตะวันออก เฉียงเหนือ	77	5	18	ตะวันออก เฉียงเหนือ	75	5	16	ตะวันออก เฉียงเหนือ	15	5	5	ตะวันออก เฉียงเหนือ	2	5	0
		6	13			6	18			6	20			6	0			6	1
		7	10			7	18			7	13			7	5			7	1
		8	12			8	23			8	26			8	5			8	0
ตะวันออก	12	9	12	ตะวันออก	14	9	14	ตะวันออก	23	9	23	ตะวันออก	1	9	1	ตะวันออก	1	9	1
กลาง	7	10	6	กลาง	8	10	8	กลาง	5	10	4	กลาง	2	10	1	กลาง	0	10	0
		11	0			11	0			11	0			11	0				
		12	1			12	0			12	1			12	0				
ตะวันตก	1	13	1	ตะวันตก	0	13	0	ตะวันตก	5	13	5	ตะวันตก	1	13	1	ตะวันตก	0	13	0
ใต้	5	14	5	ใต้	7	14	5	ใต้	25	14	6	ใต้	1	14	0	ใต้	1	14	1
		15	0			15	1			15	11			15	1			15	0
		16	0			16	1			16	7			16	0			16	0
		17	0			17	0			17	1			17	0			17	0
รวม	102	รวม	102	รวม	126	รวม	126	รวม	156	รวม	156	รวม	24	รวม	24	รวม	4	รวม	4

รวมทั้งหมด 412 แห่ง

3. แผน-ผลการบริหารจัดการน้ำ ข้อมูล ณ วันที่ 29 มิ.ย. 64

- แผน-ผลการบริหารจัดการน้ำ **ฤดูแล้ง ปี 2563/64** (ลุ่มน้ำแม่กลอง ตั้งแต่ 1 ม.ค.-30 มิ.ย.64)

ลุ่มน้ำ	แผน (ล้าน ลบ.ม.)	ผลจัดสรรน้ำ (ล้าน ลบ.ม.)	คงเหลือ (ล้าน ลบ.ม.)
แม่กลอง	3,800	3,665 (96%)	135 (4%)

- แผน-ผลการบริหารจัดการน้ำ **ฤดูฝน ปี 2564** (ตั้งแต่ 1 พ.ค. 64 – 31 ต.ค. 64)

ลุ่มน้ำ	แผน (ล้าน ลบ.ม.)	ผลจัดสรรน้ำ (ล้าน ลบ.ม.)	คงเหลือ (ล้าน ลบ.ม.)
ทั่วประเทศ	32,339	5,655 (17%)	26,684 (83%)
เจ้าพระยา (4 เขื่อน)	11,739	1,847 (16%)	9,892 (84%)

4. การเพาะปลูก

- การเพาะปลูกข้าวนาปรัง ปี 2563/64 ข้อมูล ณ วันที่ 23 มิ.ย.64

- ทั่วประเทศ แผนเพาะปลูกข้าวนาปรัง 1.90 ล้านไร่ **เพาะปลูก 5.56 ล้านไร่** ผลเก็บเกี่ยว 5.18 ล้านไร่
คงเหลือการเก็บเกี่ยว 0.38 ล้านไร่

- การเพาะปลูกข้าวนาปี 2564 ข้อมูล ณ วันที่ 23 มิ.ย.64

- ทั่วประเทศ แผนเพาะปลูก 16.65 ล้านไร่ **เพาะปลูกแล้ว 8.55 ล้านไร่** คิดเป็นร้อยละ 51.34 ของแผนฯ
- ลุ่มน้ำเจ้าพระยา แผนเพาะปลูก 7.97 ล้านไร่ **เพาะปลูก 4.70 ล้านไร่** คิดเป็นร้อยละ 59.03 ของแผนฯ

- การเพาะปลูกข้าวนาปี 2564 **ทุ่งลุ่มต่ำเจ้าพระยา 13 ทุ่ง**

- พื้นที่ลุ่มต่ำบางระกำ แผนเพาะปลูก 0.275 ล้านไร่ **เพาะปลูกแล้ว 0.275 ล้านไร่**
- พื้นที่ลุ่มต่ำเจ้าพระยา 12 ทุ่งตอนล่าง แผนเพาะปลูก 1.15 ล้านไร่ **เพาะปลูกแล้ว 0.991 ไร่**
- รวมพื้นที่ลุ่มต่ำ 13 ทุ่ง แผนเพาะปลูก 1.41 ล้านไร่ **เพาะปลูกแล้ว 1.256 ล้านไร่**

5. วิเคราะห์สถานการณ์

5.1 คาดการณ์ปริมาณฝนจากแบบจำลองบรรยากาศจากกรมอุตุนิยมวิทยา (3วันล่วงหน้า)

- วันที่ 29 มิ.ย. 64 (29 มิ.ย. 64 เวลา 07.00 น. – 30 มิ.ย. 64 เวลา 07.00 น.) มีฝนตกปานกลาง (10.1-35.0 มม.) บริเวณพื้นที่ จ.เชียงใหม่ จ.แม่ฮ่องสอน จ.แพร่ จ.น่าน จ.อุตรดิตถ์ จ.พิษณุโลก จ.สุโขทัย จ.เลย จ.อุดรธานี จ.บึงกาฬ จ.หนองคาย จ.นครพนม จ.มุกดาหาร จ.ร้อยเอ็ด จ.ยโสธร จ.อำนาจเจริญ จ.มหาสารคาม จ.เพชรบูรณ์ จ.ชัยภูมิ จ.อุบลราชธานี จ.ศรีสะเกษ จ.ตาก จ.กำแพงเพชร จ.อุทัยธานี จ.ชัยนาท จ.กาญจนบุรี จ.นครนายก จ.สระบุรี จ.ปราจีนบุรี จ.นครปฐม จ.ราชบุรี จ.สมุทรสงคราม จ.เพชรบุรี จ.ระยอง จ.จันทบุรี จ.ตราด จ.สระแก้ว จ.ประจวบคีรีขันธ์ จ.ระนอง จ.พังงา จ.สุราษฎร์ธานี จ.นครศรีธรรมราช จ.ตรัง จ.สตูล จ.ปัตตานี และ จ.นราธิวาส **มีฝนตกหนัก (35.1-90 มม.)** บริเวณพื้นที่ จ.พิษณุโลก จ.นครพนม จ.นครนายก จ.อุบลราชธานี จ.ตาก จ.กาญจนบุรี จ.ระยอง จ.จันทบุรี และ จ.ตราด

- วันที่ 30 มิ.ย. 64 (30 มิ.ย. 64 เวลา 07.00 น. – 1 ก.ค. 64 เวลา 07.00 น.) มีฝนตกปานกลาง (10.1-35.0 มม.) บริเวณพื้นที่ จ.เชียงใหม่ จ.แม่ฮ่องสอน จ.พะเยา จ.แพร่ จ.น่าน จ.บึงกาฬ จ.เลย จ.หนองบัวลำภู จ.ขอนแก่น จ.อุดรธานี จ.อุบลราชธานี จ.นครนายก จ.สระบุรี จ.ปราจีนบุรี จ.นครปฐม จ.ราชบุรี จ.สมุทรสงคราม จ.ปราจีนบุรี จ.เพชรบุรี จ.ระยอง จ.จันทบุรี จ.ตราด จ.ประจวบคีรีขันธ์ จ.ระนอง จ.พังงา จ.สุราษฎร์ธานี จ.นครศรีธรรมราช จ.ตรัง จ.สงขลา จ.ปัตตานี จ.ยะลา และ จ.นราธิวาส **มีฝนตกหนัก (35.1- 90 มม.)** บริเวณพื้นที่ จ.ตาก จ.อุบลราชธานี จ.นครนายก จ.ระยอง จ.จันทบุรี และ จ.ตราด

- วันที่ 1 ก.ค. 64 (1 ก.ค. เวลา 07.00 น. – 2 ก.ค. 64 เวลา 07.00 น.) มีฝนตกปานกลาง (10.1-35.0 มม.) บริเวณพื้นที่ จ.เชียงใหม่ จ.แม่ฮ่องสอน จ.ลำปาง จ.น่าน จ.พะเยา จ.แพร่ จ.พิษณุโลก จ.เพชรบูรณ์ จ.ชัยภูมิ จ.ขอนแก่น จ.หนองบัวลำภู จ.อุดรธานี จ.บึงกาฬ จ.นครพนม จ.สกลนคร จ.มุกดาหาร จ.ยโสธร จ.อำนาจเจริญ จ.อุบลราชธานี จ.ศรีสะเกษ จ.สระบุรี จ.กาญจนบุรี จ.ราชบุรี จ.สมุทรสาคร จ.สมุทรสงคราม จ.นครปฐม จ.ปราจีนบุรี จ.ระยอง จ.จันทบุรี จ.ตราด จ.เพชรบุรี จ.ประจวบคีรีขันธ์ จ.นครศรีธรรมราช จ.สงขลา และ จ.นราธิวาส

5.2 คาดการณ์ปริมาณน้ำ (วันที่ 30 มิ.ย. 64)

คาดการณ์ปริมาณน้ำไหลผ่านลุ่มน้ำปิงที่สถานี P.17 อ.บรรพตพิสัย จ.นครสวรรค์ จะมีปริมาณน้ำไหลผ่าน 32.00 ลบ.ม./วินาที **มีแนวโน้มลดลง** ลุ่มน้ำน่านที่สถานี N.67 อ.ชุมแสง จ.นครสวรรค์ จะมีปริมาณน้ำไหลผ่าน 151.00 ลบ.ม./วินาที **มีแนวโน้มเพิ่มขึ้น** โดยจะทำให้ในลุ่มน้ำเจ้าพระยาที่สถานี C.2 อ.เมืองนครสวรรค์ จ.นครสวรรค์ จะมีปริมาณน้ำไหลผ่าน 160.00 ลบ.ม./วินาที **มีแนวโน้มเพิ่มขึ้น**

6. รายงานสถานการณ์ค่าความเค็ม (ข้อมูล วันที่ 29 มิ.ย. 64 เวลา 07:00 น.)

แม่น้ำ	สถานีเฝ้าระวัง	เกณฑ์เฝ้าระวัง (กรัม/ลิตร)	ค่าความเค็ม (กรัม/ลิตร)
เจ้าพระยา	ประปาสำแล	0.25	0.78 (สูงกว่าเกณฑ์มาตรฐาน) กปน.ได้ประชาสัมพันธ์ ผลกระทบจากความเค็มให้ ประชาชนทราบ
ปราจีน-บางปะกง	บางคาง	2	0.10 (ปกติ)
ท่าจีน	ด้านนอกคลองจินดา	0.75	2.68 (สูงกว่าเกณฑ์มาตรฐาน)
	ด้านในคลองจินดา	0.75	0.33 (ปกติ)
แม่กลอง	ปากคลองดำเนินสะดวก	2	0.14 (ปกติ)