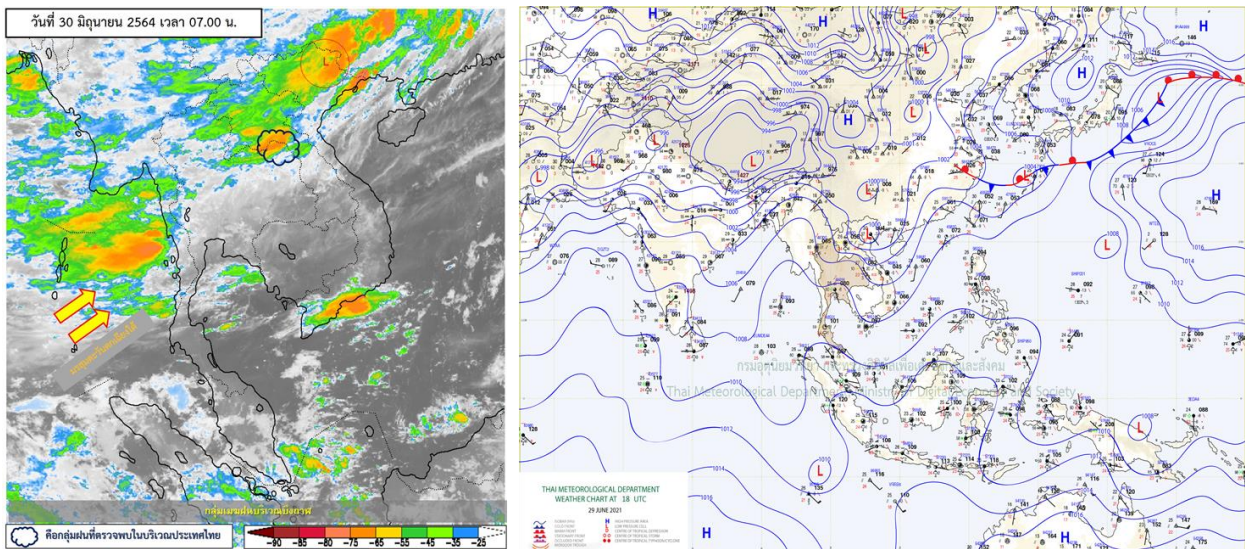




รายงานสรุปศูนย์ปฏิบัติการน้ำอัจฉริยะ
เรื่อง สถานการณ์น้ำและการเฝ้าระวัง
ประจำวันพุธที่ 30 มิถุนายน พ.ศ. 2564

1. สภาพอากาศและปริมาณฝน

1.1 สภาพอากาศ (กรมอุตุนิยมวิทยา)



หย่อมความกดอากาศต่ำยังคงปกคลุมบริเวณประเทศลาวและเวียดนามตอนบน ลักษณะเช่นนี้ทำให้ภาคตะวันออกเฉียงเหนือตอนบนมีฝนตกหนักบางพื้นที่ ในขณะที่มรสุมตะวันตกเฉียงใต้พัดปกคลุมทะเลอันดามัน ประเทศไทย และอ่าวไทย ทำให้ภาคเหนือ ภาคกลาง ภาคตะวันออก และภาคใต้ รวมทั้งกรุงเทพมหานครและปริมณฑล มีฝนฟ้าคะนองเกิดขึ้นในระยะนี้

1.2 สภาพฝน

ปริมาณฝนสูงสุด 5 อันดับ จากสำนักงานทรัพยากรน้ำแห่งชาติ เวลา 07.00 น. วันที่ 29 มิ.ย.64 ถึงเวลา 07.00 น. วันที่ 30 มิ.ย.64 ตามลำดับ ดังนี้

1. อ.สามร้อยยอด จ.ประจวบคีรีขันธ์	วัดปริมาณฝนได้	89.3	มม.
2. อ.เมืองสตูล จ.สตูล	วัดปริมาณฝนได้	77.1	มม.
3. อ.กะทู้ จ.ภูเก็ต	วัดปริมาณฝนได้	69.0	มม.
4. อ.บ้านนา จ.นครนายก	วัดปริมาณฝนได้	64.6	มม.
5. อ.ห้วยราช จ.บุรีรัมย์	วัดปริมาณฝนได้	55.2	มม.

2. สถานการณ์น้ำท่าและสภาพน้ำในอ่างเก็บน้ำ

2.1 สถานการณ์น้ำท่าในลุ่มน้ำต่างๆ (ข้อมูล วันที่ 30 มิ.ย. 64 เวลา 06.00 น.)

แม่น้ำ	สถานี	ที่ตั้งสถานี	ตลิ่ง	ความจุ	ระดับน้ำ	ปริมาณน้ำ		ต่ำ(-) สูง(+) กว่าตลิ่ง	อยู่ใน เกณฑ์	แนวโน้ม		
						วันนี้	เมื่อวาน					
			ม.	ม. ³ / วิ.	ม.	ม. ³ / วิ.	ม. ³ / วิ.					
1. ปิง	P.1	สะพานนวมรัฐ	อำเภอเมือง	จังหวัดเชียงใหม่	3.70	445	1.03	1.96	5.75	-2.67	น้อย	ลดลง
ปิง	P.7A	สะพานบ้านห้วยยาง	อำเภอเมือง	จังหวัดกำแพงเพชร	5.34	3,000	0.48	65.99	68.62	-4.86	น้อย	ลดลง
ปิง	P.17	บ้านท่าจั่ว	อำเภอบรรพตพิสัย	จังหวัดนครสวรรค์	39.80	2,990	34.07	33.00	33.00	-5.73	น้อย	ทรงตัว
2. วัง	W.1C	สะพานเสตุวาริ	อำเภอเมือง	จังหวัดลำปาง	5.20	651	0.16	7.54	6.22	-5.04	น้อย	ทรงตัว
3. ยม	Y.1C	สะพานบ้านน้ำโค้ง	อำเภอเมือง	จังหวัดแพร่	8.20	993	0.12	4.78	4.78	-8.08	น้อย	ทรงตัว
4. น่าน	N.1	หน้าสำนักงานป่าไม้	อำเภอเมือง	จังหวัดน่าน	7.00	1,217	0.56	60.80	41.00	-6.44	น้อย	เพิ่มขึ้น
น่าน	N.5A	สะพานเอกาทศรถ	อำเภอเมือง	จังหวัดพิษณุโลก	10.37	1,365	2.86	258.40	276.30	-7.51	ปกติ	ลดลง
น่าน	N.67	สะพานบ้านเกษไชโย	อำเภอชุมแสง	จังหวัดนครสวรรค์	28.30	1,579	19.30	159.00	137.00	-9.00	น้อย	เพิ่มขึ้น
5. เจ้าพระยา	C.2	ค่ายจิรประวัติ	อำเภอเมือง	จังหวัดนครสวรรค์	26.20	3,590	17.02	166.00	158.00	-9.18	น้อย	เพิ่มขึ้น
เจ้าพระยา	C.13	ท้ายเขื่อนเจ้าพระยา	อำเภอสรรพยา	จังหวัดชัยนาท	16.34	2,840	5.59	85.00	85.00	-10.75	น้อย	ทรงตัว
6. ป่าสัก	S.28	ท้ายเขื่อนป่าสักชลสิทธิ์	อำเภอพัฒนานิคม	จังหวัดลพบุรี	31.46	1,175	16.78	10.00	10.00	-14.68	น้อย	ทรงตัว
7. มูล	M.7	สะพานเสรีประชาธิปไตย	อำเภอเมือง	จังหวัดอุบลราชธานี	7.00	2,300	2.18	106.00	114.00	-4.82	น้อย	ลดลง
8. ชี	E.20A	บ้านบ้านฟ้าหยาด	อำเภอมหาชนะชัย	จังหวัดยโสธร	10.00	1,220	3.30	52.52	80.53	-6.70	น้อย	ลดลง
9. เพชรบุรี	B.9	บ้านสาระเห็น	อำเภอท่ายาง	จังหวัดเพชรบุรี	6.60	355	2.46	16.50	15.75	-4.14	น้อย	เพิ่มขึ้น
เพชรบุรี	B.6A	สะพานท่าเกวียน	อำเภอแก่งกระจาน	จังหวัดเพชรบุรี	6.00	260	0.70	1.50	1.50	-5.30	น้อย	ทรงตัว
เพชรบุรี	B.15	สะพานเทศบาล	อำเภอเมือง	จังหวัดเพชรบุรี	5.40	150	0.75	5.65	4.97	-4.65	น้อย	เพิ่มขึ้น
10. ทะเลสาบสงขลา	X.44	คลองจตุรเศา	อำเภอหาดใหญ่	จังหวัดสงขลา	7.40	532	0.03	6.90	13.20	-7.37	น้อย	ลดลง
ทะเลสาบสงขลา	X.170	บ้านคลองลำ	อำเภอศรีนครินทร์	จังหวัดพัทลุง	25.20	295	20.74	4.90	4.90	-4.46	น้อย	ทรงตัว
11. ภาคใต้ฝั่งตะวันออก	X.180	สะพานเทศบาล	อำเภอเมือง	จังหวัดชุมพร	3.80	192	0.74	44.20	46.00	-3.06	ปกติ	ลดลง
ภาคใต้ฝั่งตะวันออก	X.119A	สะพานสันตสุข	อำเภอสุโขทัย	จังหวัดราชบุรี	8.20	200	6.55	115.50	82.45	-1.65	ปกติ	เพิ่มขึ้น
ภาคใต้ฝั่งตะวันออก	X.53A	คลองชุมพร	อำเภอเมือง	จังหวัดชุมพร	9.30	158	2.04	0.85	0.95	-7.26	น้อย	ลดลง
ภาคใต้ฝั่งตะวันออก	X.212	คลองหลังสวน	อำเภอหลังสวน	จังหวัดชุมพร	6.00	1,460	0.50	81.00	80.10	-5.50	น้อย	เพิ่มขึ้น
12. ภาคใต้ฝั่งตะวันตก	X.234	บ้านป่าหมาก	อำเภอเมือง	จังหวัดตรัง	6.40	434	1.47	72.50	72.00	-4.93	ปกติ	เพิ่มขึ้น

○ น้ำเก็บกักประเทศ (อ่างเก็บน้ำขนาดใหญ่) ณ วันที่ 30 มิถุนายน 2564

- ปี 2559 มีน้ำ 30,958 ล้าน ลบ.ม. คิดเป็น 44%
- ปี 2563 มีน้ำ 30,557 ล้าน ลบ.ม. คิดเป็น 43%
- ปี 2564 มีน้ำ 31,717 ล้าน ลบ.ม. คิดเป็น 45%
- ปี 2564 **มากกว่า** ปี 2559 จำนวน 759 ล้าน ลบ.ม.
- ปี 2564 **มากกว่า** ปี 2563 จำนวน 1,160 ล้าน ลบ.ม.

○ น้ำเก็บกักในลุ่มเจ้าพระยา ณ วันที่ 30 มิถุนายน 2564

- ปี 2559 มีน้ำ 8,027 ล้าน ลบ.ม. คิดเป็น 32%
- ปี 2563 มีน้ำ 7,635 ล้าน ลบ.ม. คิดเป็น 31%
- ปี 2564 มีน้ำ 7,717 ล้าน ลบ.ม. คิดเป็น 31%
- ปี 2564 **น้อยกว่า** ปี 2559 จำนวน 310 ล้าน ลบ.ม.
- ปี 2564 **มากกว่า** ปี 2563 จำนวน 82 ล้าน ลบ.ม.

2.2 สภาพน้ำเก็บกักในอ่างเก็บน้ำขนาดใหญ่ (ข้อมูล วันที่ 30 มิ.ย. 64)

ภาค อ่างเก็บน้ำเขื่อน	ความจุ ที่ รนส. (ล้าน ม.³)	ความจุ ที่ รนท. (ล้าน ม.³)	ความจุน้ำ ใช้การ (ล้าน ม.³)	ณ วันนี้							ปริมาณน้ำ ไหลลง วันนี้ (ล้าน ม.³)	ปริมาณน้ำ ระบาย วันนี้ (ล้าน ม.³)
				ปี 2563		ปี 2564						
				ปริมาตร (ล้าน ม.³)	% รณท.	ปริมาตร (ล้าน ม.³)	% รณท.	ปริมาตรใช้การ (ล้าน ม.³)	% รณท.	% ใช้การ		
ภาคเหนือ												
ภูมิพล*	13,462	13,462	9,662	3,996	30	4,097	30	297	2	3	0.00	8.50
สิริกิติ์*	10,508	9,510	6,660	3,355	35	3,322	35	472	5	7	13.62	35.01
แม่จัดสมบูรณ์ชล	323	265	253	52	20	92	35	80	30	32	0.05	0.33
แม่กวางอุดมธารา	295	263	249	68	26	55	21	41	16	17	0.21	0.04
กิวลม	106	106	103	53	50	60	57	56	53	55	0.43	1.87
กิวคอบมา	209	170	164	45	26	50	29	43	25	26	0.06	0.22
แควน้อยบำรุงแดน	1,080	939	896	178	19	212	23	169	18	19	0.86	4.32
แม่มอก	110	110	94	24	22	38	34	22	20	23	0.23	0.32
รวมภาคเหนือ	26,093	24,825	18,080	7,771	31	7,926	32	1,182	5	7	15.46	50.61
ภาคตะวันออกเฉียงเหนือ												
ห้วยหลวง	136	136	129	25	18	42	31	35	26	27	0.00	0.11
น้ำอูน	780	520	475	191	37	214	41	169	33	36	0.21	0.00
น้ำพุง*	200	165	157	36	22	51	31	43	26	27	0.15	0.51
จุฬารัตน์*	181	164	127	46	28	106	65	69	42	54	0.09	0.53
อุบลรัตน์*	4,640	2,431	1,850	314	13	873	36	292	12	16	2.15	5.00
ลำปาว	2,450	1,980	1,880	623	31	654	33	554	28	29	7.60	0.40
ลำตะคอง	445	314	292	89	28	204	65	181	58	62	0.31	1.21
ลำพระเพลิง	242	155	154	21	13	89	57	87	56	57	0.00	1.04
มูลบน	350	141	134	23	17	97	69	90	64	67	0.00	0.17
ลำแซะ	325	275	268	37	13	150	55	143	52	53	0.01	0.12
ลำนางรอง	197	121	118	18	15	81	67	78	64	66	0.00	0.00
สิรินธร*	1,966	1,966	1,135	989	50	1,177	60	345	18	30	4.96	0.00
รวมภาค ตอน.	11,911	8,368	6,718	2,412	29	3,738	45	2,087	25	31	15.48	9.08
ภาคกลาง												
ป่าสักชลสิทธิ์	960	960	957	106	11	86	9	83	9	9	0.00	0.88
ทับเสลา	190	160	143	32	20	23	14	6	4	4	0.00	0.00
กระเสียว	390	299	259	52	17	88	30	48	16	19	0.00	0.04
รวมภาคกลาง	1,540	1,419	1,359	190	13	197	14	137	10	10	0.00	0.92
ภาคตะวันตก												
ศรีนครินทร์*	18,770	17,745	7,480	12,064	68	11,154	63	889	5	12	2.80	15.06
วชิราลงกรณ์*	11,000	8,860	5,848	3,833	43	3,580	40	568	6	10	7.31	9.03
รวมภาคตะวันตก	29,770	26,605	13,328	15,897	60	14,734	55	1,457	5	11	10.11	24.09
ภาคตะวันออก												
ขุนด่านปราการชล	225	224	219	36	16	33	15	28	13	13	0.66	0.13
คลองสิียด	450	420	390	44	10	52	12	22	5	6	0.06	0.09
บางพระ	127	117	105	16	14	44	38	32	27	30	0.03	0.31
หนองปลาไหล	206	164	150	71	43	126	77	113	69	75	0.48	0.42
ประแสร์	322	295	275	36	12	183	62	163	55	59	0.00	0.07
นฤปดินทรจินดา	338	295	276	72	24	92	31	73	25	26	0.32	0.07
รวมภาคตะวันออก	1,668	1,515	1,415	275	18	531	35	431	28	30	1.55	1.08
ภาคใต้												
แก่งกระจาน	900	710	645	201	28	227	32	162	23	25	0.09	1.38
ปราณบุรี	490	391	373	103	26	194	50	177	45	47	0.49	2.45
รัชชประภา*	6,144	5,639	4,287	2,740	49	3,225	57	1,874	33	44	4.51	6.73
บางกลาง*	1,590	1,454	1,178	967	66	945	65	668	46	57	4.80	8.10
รวมภาคใต้	9,124	8,194	6,484	4,012	49	4,591	56	2,881	35	44	9.89	18.66
รวมทั้งประเทศ	80,106	70,926	47,384	30,557	43	31,717	45	8,175	12	17	52.48	104.44

ต่ำกว่า 30 %
รวม 9 แห่ง

ตั้งแต่ 31 - 50%
รวม 13 แห่ง

ตั้งแต่ 51-80%
รวม 13 แห่ง

มากกว่า 80%
รวม 0 แห่ง

2.3 สภาพน้ำในอ่างเก็บน้ำ 4 เขื่อนหลักกลุ่มเจ้าพระยา (ข้อมูล วันที่ 30 มิ.ย. 64)

สภาพน้ำในอ่างเก็บน้ำ ภูมิพล สิริกิติ์ แควน้อยฯ และป่าสักฯ วันที่ 30 มิถุนายน 2564

อ่างเก็บน้ำ	ปริมาณน้ำในอ่างฯ		ปริมาณน้ำใช้การได้		ปริมาณน้ำไหลลงอ่างฯ		ปริมาณน้ำระบาย		รับน้ำได้อีก	เปรียบเทียบน้ำใช้การ - น้อยกว่า / + มากกว่า ปี 2559
	ปริมาณน้ำ	% ความจุ	ปริมาณน้ำ	% ใช้การ	วันนี้	เมื่อวาน	วันนี้	เมื่อวาน		
ภูมิพล	4,097	30	297	3	0.00	1.52	8.50	8.50	9,365	44
สิริกิติ์	3,322	35	472	7	13.62	13.43	35.01	34.97	6,188	-215
ภูมิพล+สิริกิติ์	7,419	32	769	5	13.62	14.95	43.51	43.47	15,553	-171
แควน้อยฯ	212	23	169	19	0.86	1.21	4.32	4.32	727	-45
ป่าสักชลสิทธิ์	86	9	83	9	0.00	0.00	0.88	0.89	874	-93
รวมทั้งหมด	7,717	31	1,021	6	14.48	16.16	48.71	48.68	17,154	-310

(หน่วย : ล้าน ลบ.ม.)

2.4 สถานการณ์น้ำลุ่มน้ำเจ้าพระยา

แม่น้ำปิง ปริมาณน้ำไหลผ่านที่สถานี P.17 อ.บรรพตพิสัย จ.นครสวรรค์ วัดได้ 33.00 ลบ.ม./วินาที (เมื่อวาน 33.00 ลบ.ม./วินาที) ต่ำกว่าตลิ่ง 5.73 เมตร มี**แนวโน้มทรงตัว**

แม่น้ำน่าน ปริมาณน้ำไหลผ่านที่สถานี N.67 อ.ชุมแสง จ.นครสวรรค์ วัดได้ 159.00 ลบ.ม./วินาที (เมื่อวาน 137.00 ลบ.ม./วินาที) ต่ำกว่าตลิ่ง 9.00 เมตร มี**แนวโน้มเพิ่มขึ้น**

แม่น้ำเจ้าพระยา ปริมาณน้ำไหลผ่านที่สถานี C.2 อ.เมืองนครสวรรค์ วัดได้ 166.00 ลบ.ม./วินาที (เมื่อวาน 158.00 ลบ.ม./วินาที) ต่ำกว่าตลิ่ง 9.18 เมตร มี**แนวโน้มเพิ่มขึ้น** และมีปริมาณน้ำไหลผ่านท้ายเขื่อนเจ้าพระยา (C.13) ในอัตรา 85.00 ลบ.ม./วินาที (เมื่อวาน 85.00 ลบ.ม./วินาที) ไหลผ่านสถานีวัดน้ำ C.29A อ.บางไทร มีปริมาณน้ำไหลผ่านเฉลี่ย 93.00 ลบ.ม./วินาที (เมื่อวาน 95.00 ลบ.ม./วินาที)

2.5 สภาพน้ำในอ่างเก็บน้ำขนาดกลาง (ข้อมูล วันที่ 30 มิ.ย. 64)

ข้อมูลวันที่ 30 มิถุนายน 2564																			
สรุปอ่างขนาดกลางที่มีปริมาณในช่วง <=30 % 31 - 50 % >50-80% >80 - 100 % และ >100 %																			
		31 - 50 %				>50-80%				>80 - 100 %				>100 %					
ภาค	จำนวน	สขป.	จำนวน	ภาค	จำนวน	สขป.	จำนวน	ภาค	จำนวน	สขป.	จำนวน	ภาค	จำนวน	สขป.	จำนวน	ภาค	จำนวน	สขป.	จำนวน
เหนือ	27	1	5	เหนือ	21	1	5	เหนือ	22	1	5	เหนือ	5	1	0	เหนือ	0	1	0
		2	14			2	12			2	8			2	5			2	0
		3	2			3	0			3	3			3	0			3	0
		4	6			4	4			4	6			4	0			4	0
ตะวันออก	49	5	14	ตะวันออก	76	5	18	ตะวันออก	76	5	16	ตะวันออก	16	5	5	ตะวันออก	1	5	0
		6	13			6	18			6	20			6	0			6	1
		7	10			7	18			7	13			7	6			7	0
		8	12			8	22			8	27			8	5			8	0
ตะวันออก	12	9	12	ตะวันออก	14	9	14	ตะวันออก	23	9	23	ตะวันออก	1	9	1	ตะวันออก	1	9	1
กลาง	7	10	6	กลาง	8	10	8	กลาง	5	10	4	กลาง	2	10	1	กลาง	0	10	0
		11	0			11	0			11	0			11	0			11	0
		12	1			12	0			12	1			12	1			12	0
ตะวันตก	1	13	1	ตะวันตก	0	13	0	ตะวันตก	5	13	5	ตะวันตก	1	13	1	ตะวันตก	0	13	0
ใต้	5	14	5	ใต้	8	14	6	ใต้	24	14	5	ใต้	1	14	0	ใต้	1	14	1
		15	0			15	1			15	11			15	1			15	0
		16	0			16	1			16	7			16	0			16	0
		17	0			17	0			17	1			17	0			17	0
รวม	101	รวม	101	รวม	127	รวม	127	รวม	155	รวม	155	รวม	26	รวม	26	รวม	3	รวม	3

รวมทั้งหมด 412 แห่ง



ศูนย์ปฏิบัติการน้ำอัจฉริยะ (swoc)

SMART WATER OPERATION CENTER



3. แผน-ผลการบริหารจัดการน้ำ ข้อมูล ณ วันที่ 30 มิ.ย. 64

- แผน-ผลการบริหารจัดการน้ำ **ฤดูแล้ง ปี 2563/64** (ลุ่มน้ำแม่กลอง ตั้งแต่ 1 ม.ค.-30 มิ.ย.64)

ลุ่มน้ำ	แผน (ล้าน ลบ.ม.)	ผลจัดสรรน้ำ (ล้าน ลบ.ม.)	คงเหลือ (ล้าน ลบ.ม.)
แม่กลอง	3,800	3,689 (97%)	111 (3%)

- แผน-ผลการบริหารจัดการน้ำ **ฤดูฝน ปี 2564** (ตั้งแต่ 1 พ.ค. 64 – 31 ต.ค. 64)

ลุ่มน้ำ	แผน (ล้าน ลบ.ม.)	ผลจัดสรรน้ำ (ล้าน ลบ.ม.)	คงเหลือ (ล้าน ลบ.ม.)
ทั่วประเทศ	32,339	5,782 (18%)	26,557 (82%)
เจ้าพระยา (4 เขื่อน)	11,739	1,895 (16%)	9,844 (84%)

4. การเพาะปลูก

- **การเพาะปลูกข้าวนาปรัง ปี 2563/64** ข้อมูล ณ วันที่ 23 มิ.ย.64

- ทั่วประเทศ แผนเพาะปลูกข้าวนาปรัง 1.90 ล้านไร่ **เพาะปลูก 5.56 ล้านไร่ ผลเก็บเกี่ยว 5.18 ล้านไร่**
คงเหลือการเก็บเกี่ยว 0.38 ล้านไร่

- **การเพาะปลูกข้าวนาปี 2564** ข้อมูล ณ วันที่ 23 มิ.ย.64

- ทั่วประเทศ แผนเพาะปลูก 16.65 ล้านไร่ **เพาะปลูกแล้ว 8.55 ล้านไร่** คิดเป็นร้อยละ 51.34 ของแผนฯ
- ลุ่มน้ำเจ้าพระยา แผนเพาะปลูก 7.97 ล้านไร่ **เพาะปลูก 4.70 ล้านไร่** คิดเป็นร้อยละ 59.03 ของแผนฯ

- **การเพาะปลูกข้าวนาปี 2564** ทุ่งลุ่มต่ำเจ้าพระยา 13 ทุ่ง

- พื้นที่ลุ่มต่ำบางระกำ แผนเพาะปลูก 0.275 ล้านไร่ **เพาะปลูกแล้ว 0.275 ล้านไร่**
- พื้นที่ลุ่มต่ำเจ้าพระยา 12 ทุ่งตอนล่าง แผนเพาะปลูก 1.15 ล้านไร่ **เพาะปลูกแล้ว 0.991 ไร่**
- รวมพื้นที่ลุ่มต่ำ 13 ทุ่ง แผนเพาะปลูก 1.41 ล้านไร่ **เพาะปลูกแล้ว 1.256 ล้านไร่**

5. วิเคราะห์สถานการณ์

5.1 คาดการณ์ปริมาณฝนจากแบบจำลองบรรยากาศจากกรมอุตุนิยมวิทยา (3วันล่วงหน้า)

- วันที่ 30 มิ.ย. 64 (30 มิ.ย. 64 เวลา 07.00 น. – 1 ก.ค. 64 เวลา 07.00 น.) มีฝนตกปานกลาง (10.1-35.0 มม.) บริเวณพื้นที่ จ.เชียงราย จ.เชียงใหม่ จ.แม่ฮ่องสอน จ.น่าน จ.พะเยา จ.ตาก จ.นครพนม จ.มุกดาหาร จ.อำนาจเจริญ จ.ศรีสะเกษ จ.นครสวรรค์ จ.กาญจนบุรี จ.อ่างทอง จ.พระนครศรีอยุธยา จ.นครปฐม จ.ปทุมธานี จ.สระบุรี จ.ปราจีนบุรี จ.สมุทรสาคร จ.สมุทรสงคราม จ.ราชบุรี จ.เพชรบุรี จ.ประจวบคีรีขันธ์ จ.สุราษฎร์ธานี จ.นครศรีธรรมราช จ.สงขลา จ.ยะลา และจ.นราธิวาส มีฝนตกหนัก (35.1-90 มม.) บริเวณพื้นที่ จ.นครนายก จ.ระยอง จ.จันทบุรี จ.ตราด และจ.อุบลราชธานี

- วันที่ 1 ก.ค. 64 (30 มิ.ย. 64 เวลา 07.00 น. – 2 ก.ค. 64 เวลา 07.00 น.) มีฝนตกปานกลาง (10.1-35.0 มม.) บริเวณพื้นที่ จ.เชียงราย จ.เชียงใหม่ จ.แม่ฮ่องสอน จ.น่าน จ.พะเยา จ.ตาก จ.เลย จ.หนองบัวลำภู จ.อุดรธานี จ.ขอนแก่น จ.สกลนคร จ.นครพนม จ.มุกดาหาร จ.ศรีสะเกษ จ.กาญจนบุรี จ.อ่างทอง จ.พระนครศรีอยุธยา จ.นครปฐม จ.ปทุมธานี จ.สระบุรี จ.ฉะเชิงเทรา จ.ปราจีนบุรี จ.ชลบุรี จ.ระยอง จ.สมุทรสาคร จ.สมุทรสงคราม จ.ราชบุรี จ.เพชรบุรี จ.ประจวบคีรีขันธ์ จ.ชุมพร จ.ระนอง จ.พังงา จ.สุราษฎร์ธานี และจ.นครศรีธรรมราช มีฝนตกหนัก (35.1-90 มม.) บริเวณพื้นที่ จ.นครนายก จ.จันทบุรี จ.ตราด และจ.อุบลราชธานี

- วันที่ 2 ก.ค. 64 (1 ก.ค. 64 เวลา 07.00 น. – 3 ก.ค. 64 เวลา 07.00 น.) มีฝนตกปานกลาง (10.1-35.0 มม.) บริเวณพื้นที่ ภาคกลาง ภาคตะวันออก ภาคตะวันตก จ.เชียงราย จ.แม่ฮ่องสอน จ.น่าน จ.ตาก จ.อำนาจเจริญ จ.อุบลราชธานี จ.ศรีสะเกษ จ.ประจวบคีรีขันธ์ จ.ชุมพร จ.สุราษฎร์ธานี จ.สงขลา และจ.นครศรีธรรมราช

5.2 คาดการณ์ปริมาณน้ำ (วันที่ 1 ก.ค. 64)

คาดการณ์ปริมาณน้ำไหลผ่านลุ่มน้ำปิงที่สถานี P.17 อ.บรรพตพิสัย จ.นครสวรรค์ จะมีปริมาณน้ำไหลผ่าน 30.00 ลบ.ม./วินาที มีแนวโน้มลดลง ลุ่มน้ำน่านที่สถานี N.67 อ.ชุมแสง จ.นครสวรรค์ จะมีปริมาณน้ำไหลผ่าน 168.00 ลบ.ม./วินาที มีแนวโน้มเพิ่มขึ้น โดยจะทำให้ในลุ่มน้ำเจ้าพระยาที่สถานี C.2 อ.เมืองนครสวรรค์ จ.นครสวรรค์ จะมีปริมาณน้ำไหลผ่าน 174.00 ลบ.ม./วินาที มีแนวโน้มเพิ่มขึ้น

6. รายงานสถานการณ์ค่าความเค็ม (ข้อมูล วันที่ 30 มิ.ย. 64 เวลา 07:00 น.)

แม่น้ำ	สถานีเฝ้าระวัง	เกณฑ์เฝ้าระวัง (กรัม/ลิตร)	ค่าความเค็ม (กรัม/ลิตร)
เจ้าพระยา	ประปาสำแล	0.25	0.66 (สูงกว่าเกณฑ์มาตรฐาน) กปน.ได้ประชาสัมพันธ์ ผลกระทบจากความเค็มให้ ประชาชนทราบ
ปราจีน-บางปะกง	บางคาง	2	0.11 (ปกติ)
ท่าจีน	ด้านนอกคลองจินดา	0.75	2.55 (สูงกว่าเกณฑ์มาตรฐาน)
	ด้านในคลองจินดา	0.75	0.29 (ปกติ)
แม่กลอง	ปากคลองดำเนินสะดวก	2	0.14 (ปกติ)