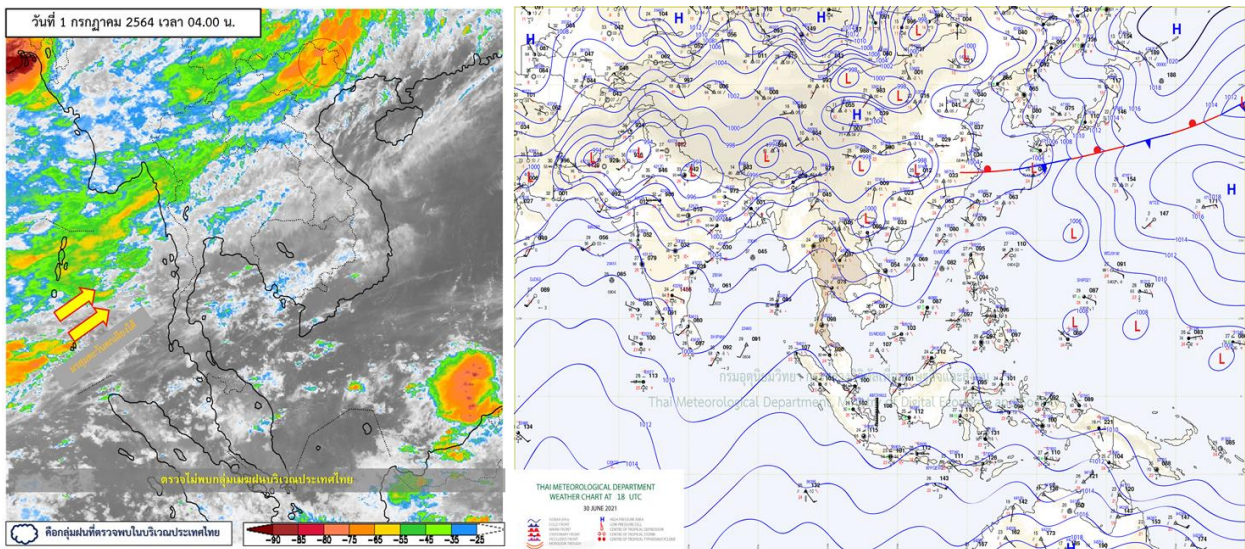




รายงานสรุปศูนย์ปฏิบัติการน้ำอัจฉริยะ
เรื่อง สถานการณ์น้ำและการเฝ้าระวัง
ประจำวันพฤหัสบดีที่ 1 กรกฎาคม พ.ศ. 2564

1. สภาพอากาศและปริมาณฝน

1.1 สภาพอากาศ (กรมอุตุนิยมวิทยา)



หย่อมความกดอากาศต่ำเลื่อนขึ้นไปปกคลุมบริเวณประเทศเวียดนามตอนบนและประเทศจีนตอนใต้ ในขณะที่มรสุมตะวันตกเฉียงใต้ที่พัดปกคลุมทะเลอันดามัน ประเทศไทย และอ่าวไทยมีกำลังอ่อน ลักษณะเช่นนี้ทำให้บริเวณภาคใต้และภาคกลางมีฝนน้อย ส่วนภาคเหนือ ภาคตะวันออกเฉียงเหนือ และภาคตะวันออกยังคงมีฝนฟ้าคะนองเกิดขึ้นในระยะนี้

1.2 สภาพฝน

ปริมาณฝนสูงสุด 5 อันดับ จากสำนักงานทรัพยากรน้ำแห่งชาติ เวลา 07.00 น. วันที่ 30 มิ.ย.64 ถึงเวลา 07.00 น. วันที่ 1 ก.ค.64 ตามลำดับ ดังนี้

| | | | |
|-------------------------------|----------------|------|-----|
| 1. อ.แวง จ.นราธิวาส | วัดปริมาณฝนได้ | 66.8 | มม. |
| 2. อ.เมืองนครนายก จ.นครนายก | วัดปริมาณฝนได้ | 58.8 | มม. |
| 3. อ.เขาฉกรรจ์ จ.สระแก้ว | วัดปริมาณฝนได้ | 58.5 | มม. |
| 4. อ.กบินทร์บุรี จ.ปราจีนบุรี | วัดปริมาณฝนได้ | 57.7 | มม. |
| 5. อ.เมืองพิจิตร จ.พิจิตร | วัดปริมาณฝนได้ | 55.2 | มม. |

2. สถานการณ์น้ำท่าและสภาพน้ำในอ่างเก็บน้ำ

2.1 สถานการณ์น้ำท่าในลุ่มน้ำต่างๆ (ข้อมูล วันที่ 1 ก.ค. 64 เวลา 06.00 น.)

| แม่น้ำ | สถานี | ที่ตั้งสถานี | ตลิ่ง | ความจุ | ระดับน้ำ | ปริมาณน้ำ | | ต่ำ(-) สูง(+) กว่าตลิ่ง | อยู่ใน เกณฑ์ | แนวโน้ม | | |
|------------------------|--------|--------------------------|------------------|-----------------------|----------|-----------------------|-----------------------|-------------------------------|-----------------|---------|------|-----------|
| | | | | | | วันนี้ | เมื่อวาน | | | | | |
| | | | ม. | ม. ³ / วิ. | ม. | ม. ³ / วิ. | ม. ³ / วิ. | | | | | |
| 1. ปิง | P.1 | สะพานนวมรัฐ | อำเภอเมือง | จังหวัดเชียงใหม่ | 3.70 | 445 | 0.92 | 0.96 | 1.96 | -2.78 | น้อย | ลดลง |
| ปิง | P.7A | สะพานบ้านห้วยยาง | อำเภอเมือง | จังหวัดกำแพงเพชร | 5.34 | 3,000 | 0.54 | 74.19 | 65.99 | -4.80 | น้อย | เพิ่มขึ้น |
| ปิง | P.17 | บ้านท่าจั่ว | อำเภอบรรพตพิสัย | จังหวัดนครสวรรค์ | 39.80 | 2,990 | 34.05 | 32.00 | 33.00 | -5.75 | น้อย | ลดลง |
| 2. วัง | W.1C | สะพานเสตุวาริ | อำเภอเมือง | จังหวัดลำปาง | 5.20 | 651 | 0.30 | 9.80 | 7.54 | -4.90 | น้อย | ทรงตัว |
| 3. ยม | Y.1C | สะพานบ้านน้ำโค้ง | อำเภอเมือง | จังหวัดแพร่ | 8.20 | 993 | 0.12 | 4.78 | 4.78 | -8.08 | น้อย | ทรงตัว |
| 4. น่าน | N.1 | หน้าสำนักงานป่าไม้ | อำเภอเมือง | จังหวัดน่าน | 7.00 | 1,217 | 0.35 | 44.50 | 60.80 | -6.65 | น้อย | ลดลง |
| น่าน | N.5A | สะพานเอกาทศรถ | อำเภอเมือง | จังหวัดพิษณุโลก | 10.37 | 1,365 | 3.21 | 298.90 | 258.40 | -7.16 | ปกติ | เพิ่มขึ้น |
| น่าน | N.67 | สะพานบ้านเกยไชย | อำเภอชุมแสง | จังหวัดนครสวรรค์ | 28.30 | 1,579 | 19.72 | 200.00 | 159.00 | -8.58 | น้อย | เพิ่มขึ้น |
| 5. เจ้าพระยา | C.2 | ค่ายจิรประวัติ | อำเภอเมือง | จังหวัดนครสวรรค์ | 26.20 | 3,590 | 17.21 | 185.00 | 166.00 | -8.99 | น้อย | เพิ่มขึ้น |
| เจ้าพระยา | C.13 | ท้ายเขื่อนเจ้าพระยา | อำเภอสรรพยา | จังหวัดชัยนาท | 16.34 | 2,840 | 5.59 | 85.00 | 85.00 | -10.75 | น้อย | ทรงตัว |
| 6. ป่าสัก | S.28 | ท้ายเขื่อนป่าสักชลสิทธิ์ | อำเภอพัฒนานิคม | จังหวัดลพบุรี | 31.46 | 1,175 | 16.78 | 10.00 | 10.00 | -14.68 | น้อย | ทรงตัว |
| 7. มูล | M.7 | สะพานเสรีประชาธิปไตย | อำเภอเมือง | จังหวัดอุบลราชธานี | 7.00 | 2,300 | 2.19 | 108.00 | 106.00 | -4.81 | น้อย | เพิ่มขึ้น |
| 8. ชี | E.20A | บ้านบ้านฟ้าหยาด | อำเภอมหาชนะชัย | จังหวัดยโสธร | 10.00 | 1,220 | 3.09 | 35.78 | 52.52 | -6.91 | น้อย | ลดลง |
| 9. เพชรบุรี | B.9 | บ้านสาระเห็ด | อำเภอท่ายาง | จังหวัดเพชรบุรี | 6.60 | 355 | 2.43 | 15.75 | 16.50 | -4.17 | น้อย | ลดลง |
| เพชรบุรี | B.6A | สะพานท่าเกวียน | อำเภอแก่งกระจาน | จังหวัดเพชรบุรี | 6.00 | 260 | 0.69 | 1.45 | 1.50 | -5.31 | น้อย | ลดลง |
| เพชรบุรี | B.15 | สะพานเทศบาล | อำเภอเมือง | จังหวัดเพชรบุรี | 5.40 | 150 | 0.75 | 5.65 | 5.65 | -4.65 | น้อย | ทรงตัว |
| 10. ทะเลสาบสงขลา | X.44 | คลองจตุรเมกา | อำเภอหาดใหญ่ | จังหวัดสงขลา | 7.40 | 532 | 0.28 | 14.40 | 6.90 | -7.12 | น้อย | เพิ่มขึ้น |
| ทะเลสาบสงขลา | X.170 | บ้านคลองลำ | อำเภอศรีนครินทร์ | จังหวัดพัทลุง | 25.20 | 295 | 20.73 | 4.55 | 4.90 | -4.47 | น้อย | ลดลง |
| 11. ภาคใต้ฝั่งตะวันออก | X.180 | สะพานเทศบาล | อำเภอเมือง | จังหวัดชุมพร | 3.80 | 192 | 0.70 | 43.00 | 44.20 | -3.10 | ปกติ | ลดลง |
| ภาคใต้ฝั่งตะวันออก | X.119A | สะพานสันตสุข | อำเภอสุโขทัย | จังหวัดราชบุรี | 8.20 | 200 | 5.91 | 90.85 | 115.50 | -2.29 | ปกติ | ลดลง |
| ภาคใต้ฝั่งตะวันออก | X.53A | คลองชุมพร | อำเภอเมือง | จังหวัดชุมพร | 9.30 | 158 | 2.03 | 0.82 | 0.85 | -7.27 | น้อย | ลดลง |
| ภาคใต้ฝั่งตะวันออก | X.212 | คลองหลังสวน | อำเภอหลังสวน | จังหวัดชุมพร | 6.00 | 1,460 | 0.50 | 81.00 | 81.00 | -5.50 | น้อย | ทรงตัว |
| 12. ภาคใต้ฝั่งตะวันตก | X.234 | บ้านป่าหมาก | อำเภอเมือง | จังหวัดตรัง | 6.40 | 434 | 1.47 | 72.50 | 72.50 | -4.93 | ปกติ | ทรงตัว |

○ น้ำเก็บกักประเทศ (อ่างเก็บน้ำขนาดใหญ่) ณ วันที่ 1 กรกฎาคม 2564

- ปี 2559 มีน้ำ 30,996 ล้าน ลบ.ม. คิดเป็น 44%
- ปี 2563 มีน้ำ 30,541 ล้าน ลบ.ม. คิดเป็น 43%
- ปี 2564 มีน้ำ 31,643 ล้าน ลบ.ม. คิดเป็น 45%
- ปี 2564 **มากกว่า** ปี 2559 จำนวน 647 ล้าน ลบ.ม.
- ปี 2564 **มากกว่า** ปี 2563 จำนวน 1,102 ล้าน ลบ.ม.

○ น้ำเก็บกักในลุ่มเจ้าพระยา ณ วันที่ 1 กรกฎาคม 2564

- ปี 2559 มีน้ำ 8,058 ล้าน ลบ.ม. คิดเป็น 32%
- ปี 2563 มีน้ำ 7,623 ล้าน ลบ.ม. คิดเป็น 31%
- ปี 2564 มีน้ำ 7,682 ล้าน ลบ.ม. คิดเป็น 31%
- ปี 2564 **น้อยกว่า** ปี 2559 จำนวน 376 ล้าน ลบ.ม.
- ปี 2564 **มากกว่า** ปี 2563 จำนวน 59 ล้าน ลบ.ม.

2.2 สภาพน้ำเก็บกักในอ่างเก็บน้ำขนาดใหญ่ (ข้อมูล วันที่ 1 ก.ค. 64)

| ภาค อ่างเก็บน้ำเขื่อน | ความจุ ที่ รนส. (ล้าน ม.³) | ความจุ ที่ รนท. (ล้าน ม.³) | ความจุน้ำ ใช้การ (ล้าน ม.³) | ณ วันนี้ | | | | | | | ปริมาณน้ำ ไหลลง วันนี้ (ล้าน ม.³) | ปริมาณน้ำ ระบาย วันนี้ (ล้าน ม.³) |
|------------------------------|----------------------------------|----------------------------------|-----------------------------------|-----------------------|-----------|-----------------------|-----------|-----------------------------|-----------|-------------|--|--|
| | | | | ปี 2563 | | ปี 2564 | | | | | | |
| | | | | ปริมาตร (ล้าน ม.³) | % รณท. | ปริมาตร (ล้าน ม.³) | % รณท. | ปริมาตรใช้การ (ล้าน ม.³) | % รณท. | % ใช้การ | | |
| ภาคเหนือ | | | | | | | | | | | | |
| ภูมิพล* | 13,462 | 13,462 | 9,662 | 3,991 | 30 | 4,089 | 30 | 289 | 2 | 3 | 0.39 | 8.50 |
| สิริกิติ์* | 10,508 | 9,510 | 6,660 | 3,351 | 35 | 3,301 | 35 | 451 | 5 | 7 | 15.03 | 34.91 |
| แม่จัดสมบูรณ์ชล | 323 | 265 | 253 | 52 | 20 | 92 | 35 | 80 | 30 | 32 | 0.05 | 0.33 |
| แม่กวางอุดมธารา | 295 | 263 | 249 | 68 | 26 | 56 | 21 | 42 | 16 | 17 | 0.14 | 0.04 |
| กัวลม | 106 | 106 | 103 | 53 | 50 | 58 | 55 | 55 | 52 | 53 | 0.19 | 1.85 |
| กัวคหมา | 209 | 170 | 164 | 45 | 26 | 49 | 29 | 43 | 25 | 26 | 0.12 | 0.23 |
| แควน้อยบำรุงแดน | 1,080 | 939 | 896 | 175 | 19 | 209 | 22 | 166 | 18 | 18 | 0.86 | 4.32 |
| แม่มอก | 110 | 110 | 94 | 24 | 22 | 38 | 34 | 22 | 20 | 23 | 0.14 | 0.32 |
| รวมภาคเหนือ | 26,093 | 24,825 | 18,080 | 7,759 | 31 | 7,891 | 32 | 1,147 | 5 | 6 | 16.92 | 50.50 |
| ภาคตะวันออกเฉียงเหนือ | | | | | | | | | | | | |
| ห้วยหลวง | 136 | 136 | 129 | 25 | 18 | 41 | 31 | 35 | 26 | 27 | 0.00 | 0.11 |
| น้ำอูน | 780 | 520 | 475 | 192 | 37 | 214 | 41 | 169 | 33 | 36 | 0.22 | 0.00 |
| น้ำพุง* | 200 | 165 | 157 | 36 | 22 | 50 | 30 | 42 | 25 | 27 | 0.00 | 0.63 |
| จุฬารัตน์* | 181 | 164 | 127 | 47 | 28 | 105 | 64 | 68 | 42 | 54 | 0.01 | 0.53 |
| อุบลรัตน์* | 4,640 | 2,431 | 1,850 | 317 | 13 | 867 | 36 | 286 | 12 | 15 | 0.19 | 5.04 |
| ลำปาว | 2,450 | 1,980 | 1,880 | 633 | 32 | 661 | 33 | 561 | 28 | 30 | 7.64 | 0.40 |
| ลำตะคอง | 445 | 314 | 292 | 89 | 28 | 203 | 64 | 180 | 57 | 62 | 0.08 | 1.21 |
| ลำพระเพลิง | 242 | 155 | 154 | 20 | 13 | 88 | 56 | 86 | 56 | 56 | 0.00 | 1.04 |
| มูลบน | 350 | 141 | 134 | 23 | 17 | 96 | 68 | 89 | 63 | 67 | 0.03 | 0.35 |
| ลำแซะ | 325 | 275 | 268 | 37 | 13 | 150 | 55 | 143 | 52 | 53 | 0.24 | 0.12 |
| ลำนางรอง | 197 | 121 | 118 | 18 | 15 | 81 | 67 | 78 | 64 | 66 | 0.00 | 0.00 |
| สิรินธร* | 1,966 | 1,966 | 1,135 | 989 | 50 | 1,177 | 60 | 345 | 18 | 30 | 0.75 | 0.00 |
| รวมภาค ตอน. | 11,911 | 8,368 | 6,718 | 2,426 | 29 | 3,734 | 45 | 2,083 | 25 | 31 | 9.16 | 9.42 |
| ภาคกลาง | | | | | | | | | | | | |
| ป่าสักชลสิทธิ์ | 960 | 960 | 957 | 106 | 11 | 84 | 9 | 81 | 8 | 8 | 0.00 | 1.30 |
| ทับเสลา | 190 | 160 | 143 | 32 | 20 | 23 | 14 | 6 | 4 | 4 | 0.00 | 0.00 |
| กระเสียว | 390 | 299 | 259 | 52 | 17 | 89 | 30 | 49 | 16 | 19 | 0.35 | 0.04 |
| รวมภาคกลาง | 1,540 | 1,419 | 1,359 | 190 | 13 | 196 | 14 | 136 | 10 | 10 | 0.35 | 1.34 |
| ภาคตะวันตก | | | | | | | | | | | | |
| ศรีนครินทร์* | 18,770 | 17,745 | 7,480 | 12,051 | 68 | 11,138 | 63 | 873 | 5 | 12 | 3.14 | 14.43 |
| วชิราลงกรณ* | 11,000 | 8,860 | 5,848 | 3,826 | 43 | 3,573 | 40 | 561 | 6 | 10 | 3.57 | 9.73 |
| รวมภาคตะวันตก | 29,770 | 26,605 | 13,328 | 15,877 | 60 | 14,711 | 55 | 1,434 | 5 | 11 | 6.71 | 24.16 |
| ภาคตะวันออก | | | | | | | | | | | | |
| ขุนด่านปราการชล | 225 | 224 | 219 | 38 | 17 | 34 | 15 | 30 | 13 | 13 | 1.45 | 0.13 |
| คลองสิียด | 450 | 420 | 390 | 44 | 10 | 52 | 12 | 22 | 5 | 6 | 0.06 | 0.09 |
| บางพระ | 127 | 117 | 105 | 16 | 14 | 44 | 37 | 32 | 27 | 30 | 0.00 | 0.28 |
| หนองปลาไหล | 206 | 164 | 150 | 74 | 45 | 126 | 77 | 112 | 69 | 75 | 0.19 | 0.11 |
| ประแสร์ | 322 | 295 | 275 | 37 | 13 | 184 | 63 | 164 | 56 | 60 | 1.12 | 0.07 |
| นฤบดินทรจินดา | 338 | 295 | 276 | 72 | 24 | 92 | 31 | 73 | 25 | 26 | 0.14 | 0.07 |
| รวมภาคตะวันออก | 1,668 | 1,515 | 1,415 | 281 | 19 | 532 | 35 | 432 | 29 | 31 | 2.95 | 0.74 |
| ภาคใต้ | | | | | | | | | | | | |
| แก่งกระจาน | 900 | 710 | 645 | 201 | 28 | 226 | 32 | 161 | 23 | 25 | 0.09 | 1.38 |
| ปราณบุรี | 490 | 391 | 373 | 103 | 26 | 192 | 49 | 174 | 45 | 47 | 0.14 | 2.45 |
| รัชชประภา* | 6,144 | 5,639 | 4,287 | 2,738 | 49 | 3,222 | 57 | 1,870 | 33 | 44 | 4.54 | 8.08 |
| บางกลาง* | 1,590 | 1,454 | 1,178 | 966 | 66 | 940 | 65 | 664 | 46 | 56 | 3.42 | 7.99 |
| รวมภาคใต้ | 9,124 | 8,194 | 6,484 | 4,008 | 49 | 4,579 | 56 | 2,869 | 35 | 44 | 8.19 | 19.90 |
| รวมทั้งประเทศ | 80,106 | 70,926 | 47,384 | 30,541 | 43 | 31,643 | 45 | 8,101 | 11 | 17 | 44.28 | 106.05 |

ต่ำกว่า 30 %
รวม 10 แห่ง

ตั้งแต่ 31 - 50%
รวม 12 แห่ง

ตั้งแต่ 51-80%
รวม 13 แห่ง

มากกว่า 80%
รวม 0 แห่ง

2.3 สภาพน้ำในอ่างเก็บน้ำ 4 เขื่อนหลักกลุ่มเจ้าพระยา (ข้อมูล วันที่ 1 ก.ค. 64)

สภาพน้ำในอ่างเก็บน้ำ ภูมิพล สิริกิติ์ แควน้อยฯ และป่าสักฯ วันที่ 1 กรกฎาคม 2564

| อ่างเก็บน้ำ | ปริมาณน้ำในอ่างฯ | | ปริมาณน้ำใช้การได้ | | ปริมาณน้ำไหลลงอ่างฯ | | ปริมาณน้ำระบาย | | รับน้ำได้อีก | เปรียบเทียบน้ำใช้การ - น้อยกว่า / + มากกว่า ปี 2559 |
|------------------|------------------|----------|--------------------|----------|---------------------|----------|----------------|----------|--------------|--|
| | ปริมาณน้ำ | % ความจุ | ปริมาณน้ำ | % ใช้การ | วันนี้ | เมื่อวาน | วันนี้ | เมื่อวาน | | |
| ภูมิพล | 4,089 | 30 | 289 | 3 | 0.39 | 0.00 | 8.50 | 8.50 | 9,373 | 31 |
| สิริกิติ์ | 3,301 | 35 | 451 | 7 | 15.03 | 13.62 | 34.91 | 35.01 | 6,209 | -252 |
| ภูมิพล+สิริกิติ์ | 7,390 | 32 | 740 | 5 | 15.42 | 13.62 | 43.41 | 43.51 | 15,582 | -221 |
| แควน้อยฯ | 209 | 22 | 166 | 18 | 0.86 | 0.86 | 4.32 | 4.32 | 731 | -60 |
| ป่าสักชลสิทธิ์ | 84 | 9 | 81 | 8 | 0.00 | 0.00 | 1.30 | 0.88 | 876 | -95 |
| รวมทั้งหมด | 7,682 | 31 | 986 | 5 | 16.28 | 14.48 | 49.03 | 48.71 | 17,189 | -375 |

(หน่วย : ล้าน ลบ.ม.)

2.4 สถานการณ์น้ำลุ่มน้ำเจ้าพระยา

แม่น้ำปิง ปริมาณน้ำไหลผ่านที่สถานี P.17 อ.บรรพตพิสัย จ.นครสวรรค์ วัดได้ 32.00 ลบ.ม./วินาที (เมื่อวาน 33.00 ลบ.ม./วินาที) ต่ำกว่าตลิ่ง 5.75 เมตร มี**แนวโน้มลดลง**

แม่น้ำน่าน ปริมาณน้ำไหลผ่านที่สถานี N.67 อ.ชุมแสง จ.นครสวรรค์ วัดได้ 200.00 ลบ.ม./วินาที (เมื่อวาน 159.00 ลบ.ม./วินาที) ต่ำกว่าตลิ่ง 8.58 เมตร มี**แนวโน้มลดลง**

แม่น้ำเจ้าพระยา ปริมาณน้ำไหลผ่านที่สถานี C.2 อ.เมืองนครสวรรค์ วัดได้ 185.00 ลบ.ม./วินาที (เมื่อวาน 166.00 ลบ.ม./วินาที) ต่ำกว่าตลิ่ง 8.99 เมตร มี**แนวโน้มลดลง** และมีปริมาณน้ำไหลผ่านท้ายเขื่อนเจ้าพระยา (C.13) ในอัตรา 85.00 ลบ.ม./วินาที (เมื่อวาน 85.00 ลบ.ม./วินาที) ไหลผ่านสถานีวัดน้ำ C.29A อ.บางไทร มีปริมาณน้ำไหลผ่านเฉลี่ย 95.00 ลบ.ม./วินาที (เมื่อวาน 93.00 ลบ.ม./วินาที)

2.5 สภาพน้ำในอ่างเก็บน้ำขนาดกลาง (ข้อมูล วันที่ 1 ก.ค. 64)

| ข้อมูลวันที่ 1 กรกฎาคม 2564 | | | | | | | | | | | | | | | | | | | |
|---|-------|-----------|-------|----------|-------|---------|-------|----------|-------|-------------|-------|----------|-------|--------|-------|----------|-------|------|-------|
| สรุปอ่างขนาดกลางที่มีปริมาณในช่วง <=30 % 31 - 50 % >50-80% >80 - 100 % และ >100 % | | | | | | | | | | | | | | | | | | | |
| | | 31 - 50 % | | | | >50-80% | | | | >80 - 100 % | | | | >100 % | | | | | |
| ภาค | จำนวน | สขป. | จำนวน | ภาค | จำนวน | สขป. | จำนวน | ภาค | จำนวน | สขป. | จำนวน | ภาค | จำนวน | สขป. | จำนวน | ภาค | จำนวน | สขป. | จำนวน |
| เหนือ | 27 | 1 | 5 | เหนือ | 22 | 1 | 5 | เหนือ | 21 | 1 | 5 | เหนือ | 5 | 1 | 0 | เหนือ | 0 | 1 | 0 |
| | | 2 | 14 | | | 2 | 13 | | | 2 | 7 | | | 2 | 5 | | | 2 | 0 |
| | | 3 | 2 | | | 3 | 0 | | | 3 | 3 | | | 3 | 0 | | | 3 | 0 |
| | | 4 | 6 | | | 4 | 4 | | | 4 | 6 | | | 4 | 0 | | | 4 | 0 |
| ตะวันออก | 48 | 5 | 14 | ตะวันออก | 78 | 5 | 18 | ตะวันออก | 78 | 5 | 18 | ตะวันออก | 13 | 5 | 3 | ตะวันออก | 1 | 5 | 0 |
| | | 6 | 12 | | | 6 | 20 | | | 6 | 19 | | | 6 | 0 | | | 6 | 1 |
| | | 7 | 10 | | | 7 | 18 | | | 7 | 13 | | | 7 | 6 | | | 7 | 0 |
| | | 8 | 12 | | | 8 | 22 | | | 8 | 28 | | | 8 | 4 | | | 8 | 0 |
| ตะวันออก | 12 | 9 | 12 | ตะวันออก | 14 | 9 | 14 | ตะวันออก | 23 | 9 | 23 | ตะวันออก | 1 | 9 | 1 | ตะวันออก | 1 | 9 | 1 |
| กลาง | 8 | 10 | 7 | กลาง | 7 | 10 | 7 | กลาง | 5 | 10 | 4 | กลาง | 2 | 10 | 1 | กลาง | 0 | 10 | 0 |
| | | 11 | 0 | | | 11 | 0 | | | 11 | 0 | | | 11 | 0 | | | 11 | 0 |
| | | 12 | 1 | | | 12 | 0 | | | 12 | 1 | | | 12 | 1 | | | 12 | 0 |
| ตะวันตก | 1 | 13 | 1 | ตะวันตก | 0 | 13 | 0 | ตะวันตก | 5 | 13 | 5 | ตะวันตก | 1 | 13 | 1 | ตะวันตก | 0 | 13 | 0 |
| ใต้ | 5 | 14 | 5 | ใต้ | 8 | 14 | 6 | ใต้ | 24 | 14 | 5 | ใต้ | 1 | 14 | 0 | ใต้ | 1 | 14 | 1 |
| | | 15 | 0 | | | 15 | 1 | | | 15 | 11 | | | 15 | 1 | | | 15 | 0 |
| | | 16 | 0 | | | 16 | 1 | | | 16 | 7 | | | 16 | 0 | | | 16 | 0 |
| | | 17 | 0 | | | 17 | 0 | | | 17 | 1 | | | 17 | 0 | | | 17 | 0 |
| รวม | 101 | รวม | 101 | รวม | 129 | รวม | 129 | รวม | 156 | รวม | 156 | รวม | 23 | รวม | 23 | รวม | 3 | รวม | 3 |

รวมทั้งหมด 412 แห่ง



ศูนย์ปฏิบัติการน้ำอัจฉริยะ (swoc)

SMART WATER OPERATION CENTER



3. แผน-ผลการบริหารจัดการน้ำ ข้อมูล ณ วันที่ 1 ก.ค. 64

- สรุปผลการบริหารจัดการน้ำ **ฤดูแล้ง ปี 2563/64** กลุ่มน้ำแม่กลอง ตั้งแต่ 1 ม.ค.- 30 มิ.ย.64

| กลุ่มน้ำ | แผน (ล้าน ลบ.ม.) | ผลจัดสรรน้ำ (ล้าน ลบ.ม.) | คงเหลือ (ล้าน ลบ.ม.) |
|----------|------------------|--------------------------|----------------------|
| แม่กลอง | 3,800 | 3,689 (97%) | 111 (3%) |

- แผน-ผลการบริหารจัดการน้ำ **ฤดูฝน ปี 2564** (ตั้งแต่ 1 พ.ค. 64 – 31 ต.ค. 64)

| กลุ่มน้ำ | แผน (ล้าน ลบ.ม.) | ผลจัดสรรน้ำ (ล้าน ลบ.ม.) | คงเหลือ (ล้าน ลบ.ม.) |
|----------------------|------------------|--------------------------|----------------------|
| ทั่วประเทศ | 32,339 | 5,911 (18%) | 26,428 (82%) |
| เจ้าพระยา (4 เขื่อน) | 11,739 | 1,944 (17%) | 9,795 (83%) |

4. การเพาะปลูก

- **การเพาะปลูกข้าวนาปรัง ปี 2563/64** ข้อมูล ณ วันที่ 30 มิ.ย.64

- ทั่วประเทศ แผนเพาะปลูกข้าวนาปรัง 1.90 ล้านไร่ **เพาะปลูก 5.56 ล้านไร่ ผลเก็บเกี่ยว 5.27 ล้านไร่**
คงเหลือการเก็บเกี่ยว 0.29 ล้านไร่

- **การเพาะปลูกข้าวนาปี 2564** ข้อมูล ณ วันที่ 30 มิ.ย.64

- ทั่วประเทศ แผนเพาะปลูก 16.65 ล้านไร่ **เพาะปลูกแล้ว 9.53 ล้านไร่** คิดเป็นร้อยละ 57.23 ของแผนฯ
- กลุ่มน้ำเจ้าพระยา แผนเพาะปลูก 7.97 ล้านไร่ **เพาะปลูก 4.89 ล้านไร่** คิดเป็นร้อยละ 61.44 ของแผนฯ

- **การเพาะปลูกข้าวนาปี 2564** ทุ่งลุ่มต่ำเจ้าพระยา 13 ทุ่ง

- พื้นที่ลุ่มต่ำบางระกำ แผนเพาะปลูก 0.275 ล้านไร่ **เพาะปลูกแล้ว 0.275 ล้านไร่**
- พื้นที่ลุ่มต่ำเจ้าพระยา 12 ทุ่งตอนล่าง แผนเพาะปลูก 1.15 ล้านไร่ **เพาะปลูกแล้ว 1.001 ไร่**
- รวมพื้นที่ลุ่มต่ำ 13 ทุ่ง แผนเพาะปลูก 1.41 ล้านไร่ **เพาะปลูกแล้ว 1.266 ล้านไร่**

5. วิเคราะห์สถานการณ์

5.1 คาดการณ์ปริมาณฝนจากแบบจำลองบรรยากาศจากกรมอุตุนิยมวิทยา (3วันล่วงหน้า)

- วันที่ 1 ก.ค. 64 (1 ก.ค. 64 เวลา 07.00 น. – 2 ก.ค. 64 เวลา 07.00 น.) มีฝนตกปานกลาง (10.1-35.0 มม.) บริเวณพื้นที่ จ.เชียงราย จ.เชียงใหม่ จ.แม่ฮ่องสอน จ.แพร่ จ.น่าน จ.อุดรดิตถ์ จ.พิษณุโลก จ.สุโขทัย จ.นครพนม จ.มุกดาหาร จ.สกลนคร จ.กาฬสินธุ์ จ.อุบลราชธานี จ.ศรีสะเกษ จ.สุรินทร์ จ.ตาก จ.อุทัยธานี จ.ชัยนาท จ.กาญจนบุรี จ.นครนายก จ.สระบุรี จ.ปราจีนบุรี จ.นครปฐม จ.ราชบุรี จ.สมุทรสงคราม จ.สมุทรสาคร จ.เพชรบุรี จ.สระแก้ว จ.ปราจีนบุรี จ.ระยอง จ.จันทบุรี จ.ตราด จ.ประจวบคีรีขันธ์ จ.ชุมพร จ.สุราษฎร์ธานี จ.สตูล จ.สงขลา จ.ปัตตานี จ.ยะลา และ จ.นราธิวาส มีฝนตกหนัก (35.1-90 มม.) บริเวณพื้นที่ จ.นครพนม จ.นครนายก จ.อุบลราชธานี จ.ระยอง จ.จันทบุรี จ.ตราด และ จ.นราธิวาส

- วันที่ 2 ก.ค. 64 (2 ก.ค. 64 เวลา 07.00 น. – 3 ก.ค. 64 เวลา 07.00 น.) มีฝนตกปานกลาง (10.1-35.0 มม.) บริเวณพื้นที่ จ.เชียงใหม่ จ.แม่ฮ่องสอน จ.ตาก จ.สุโขทัย จ.พิษณุโลก จ.กำแพงเพชร จ.นครสวรรค์ จ.นครพนม จ.อุบลราชธานี จ.ศรีสะเกษ จ.สุรินทร์ จ.บุรีรัมย์ จ.นครนายก จ.สระบุรี จ.ลพบุรี จ.สิงห์บุรี จ.อุทัยธานี จ.ปราจีนบุรี จ.นครปฐม จ.ราชบุรี จ.สมุทรสงคราม จ.สมุทรสาคร จ.ปราจีนบุรี จ.เพชรบุรี จ.ระยอง จ.จันทบุรี จ.ตราด จ.ประจวบคีรีขันธ์ จ.ชุมพร จ.ระนอง จ.พังงา จ.สุราษฎร์ธานี จ.นครศรีธรรมราช จ.สงขลา จ.ปัตตานี จ.ยะลา และ จ.นราธิวาส มีฝนตกหนัก (35.1- 90 มม.) บริเวณพื้นที่ จ.ตาก จ.อุบลราชธานี จ.กาญจนบุรี และ จ.ชุมพร

- วันที่ 3 ก.ค. 64 (3 ก.ค. 64 เวลา 07.00 น. – 4 ก.ค. 64 เวลา 07.00 น.) มีฝนตกปานกลาง (10.1-35.0 มม.) บริเวณพื้นที่ จ.อุบลราชธานี จ.ศรีสะเกษ จ.กาญจนบุรี จ.ราชบุรี จ.สมุทรสาคร จ.สมุทรสงคราม จ.นครปฐม จ.ระยอง จ.จันทบุรี จ.ตราด จ.เพชรบุรี จ.ประจวบคีรีขันธ์ จ.สุราษฎร์ธานี จ.นครศรีธรรมราช จ.พัทลุง จ.สตูล จ.สงขลา จ.ยะลา และ จ.นราธิวาส

5.2 คาดการณ์ปริมาณน้ำ (วันที่ 2 ก.ค. 64)

คาดการณ์ปริมาณน้ำไหลผ่านลุ่มน้ำปิงที่สถานี P.17 อ.บรรพตพิสัย จ.นครสวรรค์ จะมีปริมาณน้ำไหลผ่าน 33.00 ลบ.ม./วินาที มีแนวโน้มเพิ่มขึ้น ลุ่มน้ำน่านที่สถานี N.67 อ.ชุมแสง จ.นครสวรรค์ จะมีปริมาณน้ำไหลผ่าน 210.00 ลบ.ม./วินาที มีแนวโน้มเพิ่มขึ้น โดยจะทำให้ในลุ่มน้ำเจ้าพระยาที่สถานี C.2 อ.เมืองนครสวรรค์ จ.นครสวรรค์ จะมีปริมาณน้ำไหลผ่าน 220.00 ลบ.ม./วินาที มีแนวโน้มเพิ่มขึ้น

6. รายงานสถานการณ์ค่าความเค็ม (ข้อมูล วันที่ 1 ก.ค. 64 เวลา 07:00 น.)

| แม่น้ำ | สถานีเฝ้าระวัง | เกณฑ์เฝ้าระวัง (กรัม/ลิตร) | ค่าความเค็ม (กรัม/ลิตร) |
|----------------|--------------------|-------------------------------|--|
| เจ้าพระยา | ประปาสำแล | 0.25 | 0.58 (สูงกว่าเกณฑ์มาตรฐาน) กปน.ได้ประชาสัมพันธ์ ผลกระทบจากความเค็มให้ ประชาชนทราบ |
| ปราจีน-บางปะกง | บางคาง | 2 | 0.11 (ปกติ) |
| ท่าจีน | ด้านนอกคลองจินดา | 0.75 | 1.91 (สูงกว่าเกณฑ์มาตรฐาน) |
| | ด้านในคลองจินดา | 0.75 | 0.26 (ปกติ) |
| แม่กลอง | ปากคลองดำเนินสะดวก | 2 | 0.14 (ปกติ) |