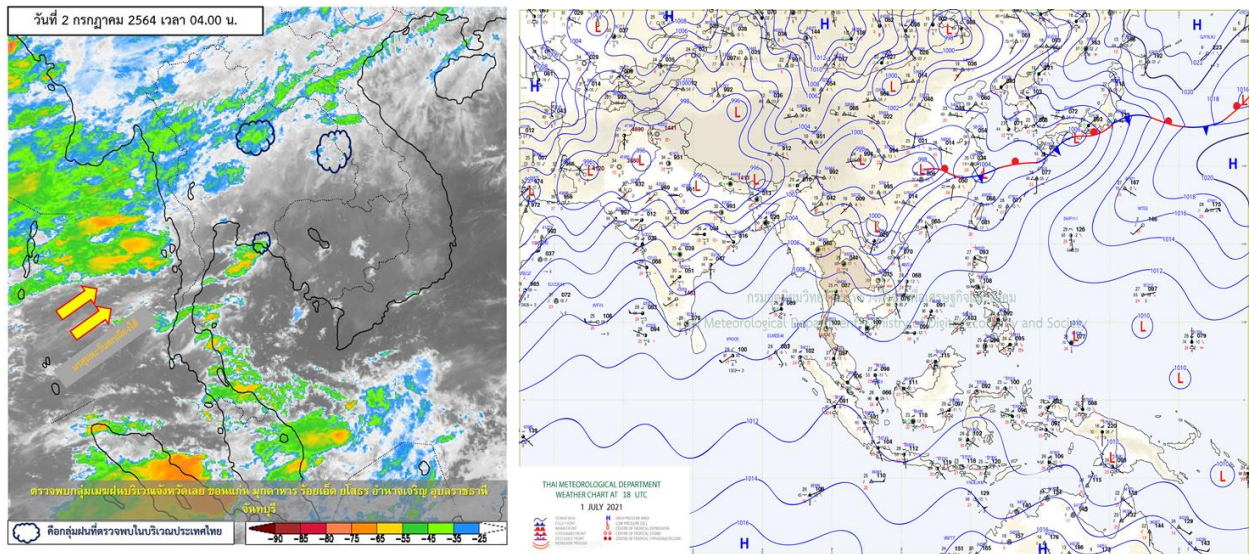




รายงานสรุปศูนย์ปฏิบัติการน้ำอัจฉริยะ
เรื่อง สถานการณ์น้ำและการเฝ้าระวัง
ประจำวันศุกร์ที่ 2 กรกฎาคม พ.ศ. 2564

1. สภาพอากาศและปริมาณฝน

1.1 สภาพอากาศ (กรมอุตุนิยมวิทยา)



หย่อมความกดอากาศต่ำปกคลุมประเทศเวียดนามตอนบนและประเทศจีนตอนใต้ ในขณะที่มรสุมตะวันตกเฉียงใต้ที่พัดปกคลุมทะเลอันดามัน ประเทศไทย และอ่าวไทย มีกำลังอ่อน ลักษณะเช่นนี้ทำให้ประเทศไทยตอนบนมีฝนลดลง เว้นแต่ภาคเหนือยังคงมีฝนมากกว่าบริเวณอื่น

1.2 สภาพฝน

ปริมาณฝนสูงสุด 5 อันดับ จากสำนักงานทรัพยากรน้ำแห่งชาติ เวลา 07.00 น. วันที่ 1 ก.ค.64 ถึงเวลา 07.00 น. วันที่ 2 ก.ค.64 ตามลำดับ ดังนี้

1. อ.วัดสิงห์ จ.ชัยนาท	วัดปริมาณฝนได้	105.4	มม.
2. อ.เมืองนครนายก จ.นครนายก	วัดปริมาณฝนได้	104.6	มม.
3. อ.เมืองชัยนาท จ.ชัยนาท	วัดปริมาณฝนได้	95.8	มม.
4. อ.พญาไท จ.กรุงเทพมหานคร	วัดปริมาณฝนได้	90.5	มม.
5. อ.จตุจักร จ.กรุงเทพมหานคร	วัดปริมาณฝนได้	90.5	มม.

2. สถานการณ์น้ำท่าและสภาพน้ำในอ่างเก็บน้ำ

2.1 สถานการณ์น้ำท่าในลุ่มน้ำต่างๆ (ข้อมูล วันที่ 2 ก.ค. 64 เวลา 06.00 น.)

แม่น้ำ	สถานี	ที่ตั้งสถานี	ตลิ่ง	ความจุ	ระดับน้ำ	ปริมาณน้ำ		ต่ำ(-) สูง(+) กว่าตลิ่ง	อยู่ใน เกณฑ์	แนวโน้ม		
						วันนี้	เมื่อวาน					
			ม.	ม. ³ / วิ.	ม.	ม. ³ / วิ.	ม. ³ / วิ.					
1. ปิง	P.1	สะพานนวมรัฐ	อำเภอเมือง	จังหวัดเชียงใหม่	3.70	445	0.92	0.96	0.96	-2.78	น้อย	ทรงตัว
ปิง	P.7A	สะพานบ้านห้วยยาง	อำเภอเมือง	จังหวัดกำแพงเพชร	5.34	3,000	0.54	74.19	74.19	-4.80	น้อย	ทรงตัว
ปิง	P.17	บ้านท่าจั่ว	อำเภอบรรพตพิสัย	จังหวัดนครสวรรค์	39.80	2,990	34.04	31.00	32.00	-5.76	น้อย	ลดลง
2. วัง	W.1C	สะพานเสตุวาริ	อำเภอเมือง	จังหวัดลำปาง	5.20	651	0.25	8.95	9.80	-4.95	น้อย	ทรงตัว
3. ยม	Y.1C	สะพานบ้านน้ำโค้ง	อำเภอเมือง	จังหวัดแพร่	8.20	993	0.10	4.30	4.78	-8.10	น้อย	ลดลง
4. น่าน	N.1	หน้าสำนักงานป่าไม้	อำเภอเมือง	จังหวัดน่าน	7.00	1,217	0.33	43.10	44.50	-6.67	น้อย	ลดลง
น่าน	N.5A	สะพานเอกาทศรถ	อำเภอเมือง	จังหวัดพิษณุโลก	10.37	1,365	3.50	336.90	298.90	-6.87	ปกติ	เพิ่มขึ้น
น่าน	N.67	สะพานบ้านเกยไชย	อำเภอชุมแสง	จังหวัดนครสวรรค์	28.30	1,579	19.90	220.00	200.00	-8.40	น้อย	เพิ่มขึ้น
5. เจ้าพระยา	C.2	ค่ายจิรประวัติ	อำเภอเมือง	จังหวัดนครสวรรค์	26.20	3,590	17.35	204.00	185.00	-8.85	น้อย	เพิ่มขึ้น
เจ้าพระยา	C.13	ท้ายเขื่อนเจ้าพระยา	อำเภอสรรพยา	จังหวัดชัยนาท	16.34	2,840	5.78	100.00	85.00	-10.56	น้อย	เพิ่มขึ้น
6. ป่าสัก	S.28	ท้ายเขื่อนป่าสักชลสิทธิ์	อำเภอพัฒนานิคม	จังหวัดลพบุรี	31.46	1,175	16.88	11.00	10.00	-14.58	น้อย	เพิ่มขึ้น
7. มูล	M.7	สะพานเสรีประชาธิปไตย	อำเภอเมือง	จังหวัดอุบลราชธานี	7.00	2,300	2.16	102.00	108.00	-4.84	น้อย	ลดลง
8. ชี	E.20A	บ้านบ้านฟ้าหยาด	อำเภอมหาชนะชัย	จังหวัดยโสธร	10.00	1,220	2.91	21.44	35.78	-7.09	น้อย	ลดลง
9. เพชรบุรี	B.9	บ้านสาระเห็น	อำเภอท่ายาง	จังหวัดเพชรบุรี	6.60	355	2.43	15.75	15.75	-4.17	น้อย	ทรงตัว
เพชรบุรี	B.6A	สะพานท่าเกวียน	อำเภอแก่งกระจาน	จังหวัดเพชรบุรี	6.00	260	0.69	1.45	1.45	-5.31	น้อย	ทรงตัว
เพชรบุรี	B.15	สะพานเทศบาล	อำเภอเมือง	จังหวัดเพชรบุรี	5.40	150	0.77	5.99	5.65	-4.63	น้อย	เพิ่มขึ้น
10. ทะเลสาบสงขลา	X.44	คลองจูดะเมา	อำเภอหาดใหญ่	จังหวัดสงขลา	7.40	532	0.11	9.30	14.40	-7.29	น้อย	ลดลง
ทะเลสาบสงขลา	X.170	บ้านคลองลำ	อำเภอศรีนครินทร์	จังหวัดพัทลุง	25.20	295	20.68	2.80	4.55	-4.52	น้อย	ลดลง
11. ภาคใต้ฝั่งตะวันออก	X.180	สะพานเทศบาล	อำเภอเมือง	จังหวัดชุมพร	3.80	192	0.70	43.00	43.00	-3.10	ปกติ	ทรงตัว
ภาคใต้ฝั่งตะวันออก	X.119A	สะพานสันตสุข	อำเภอสุโขทัย	จังหวัดนครราชสีมา	8.20	200	6.14	99.10	90.85	-2.06	ปกติ	เพิ่มขึ้น
ภาคใต้ฝั่งตะวันออก	X.53A	คลองชุมพร	อำเภอเมือง	จังหวัดชุมพร	9.30	158	2.02	0.80	0.82	-7.28	น้อย	ลดลง
ภาคใต้ฝั่งตะวันออก	X.212	คลองหลังสวน	อำเภอหลังสวน	จังหวัดชุมพร	6.00	1,460	0.49	80.10	81.00	-5.51	น้อย	ลดลง
12. ภาคใต้ฝั่งตะวันตก	X.234	บ้านป่าหมาก	อำเภอเมือง	จังหวัดตรัง	6.40	434	1.47	72.50	72.50	-4.93	ปกติ	ทรงตัว

○ น้ำเก็บกักประเทศ (อ่างเก็บน้ำขนาดใหญ่) ณ วันที่ 2 กรกฎาคม 2564

- ปี 2559 มีน้ำ 31,041 ล้าน ลบ.ม. คิดเป็น 44%
- ปี 2563 มีน้ำ 30,524 ล้าน ลบ.ม. คิดเป็น 43%
- ปี 2564 มีน้ำ 31,575 ล้าน ลบ.ม. คิดเป็น 45%
- ปี 2564 **มากกว่า** ปี 2559 จำนวน 534 ล้าน ลบ.ม.
- ปี 2564 **มากกว่า** ปี 2563 จำนวน 1,051 ล้าน ลบ.ม.

○ น้ำเก็บกักในลุ่มเจ้าพระยา ณ วันที่ 2 กรกฎาคม 2564

- ปี 2559 มีน้ำ 8,085 ล้าน ลบ.ม. คิดเป็น 33%
- ปี 2563 มีน้ำ 7,617 ล้าน ลบ.ม. คิดเป็น 31%
- ปี 2564 มีน้ำ 7,648 ล้าน ลบ.ม. คิดเป็น 31%
- ปี 2564 **น้อยกว่า** ปี 2559 จำนวน 437 ล้าน ลบ.ม.
- ปี 2564 **มากกว่า** ปี 2563 จำนวน 31 ล้าน ลบ.ม.

2.2 สภาพน้ำเก็บกักในอ่างเก็บน้ำขนาดใหญ่ (ข้อมูล วันที่ 2 ก.ค. 64)

ภาค อ่างเก็บน้ำเขื่อน	ความจุ ที่ รนส. (ล้าน ม. ³)	ความจุ ที่ รนท. (ล้าน ม. ³)	ความจุน้ำ ใช้การ (ล้าน ม. ³)	ณ วันนี้								ปริมาณน้ำ ไหลลง วันนี้ (ล้าน ม. ³)	ปริมาณน้ำ ระบาย วันนี้ (ล้าน ม. ³)
				ปี 2563				ปี 2564					
				ปริมาตร (ล้าน ม. ³)	% รณท.	ปริมาตร (ล้าน ม. ³)	% รณท.	ปริมาตรใช้การ (ล้าน ม. ³)	% รณท.	% ใช้การ			
ภาคเหนือ													
ภูมิพล*	13,462	13,462	9,662	3,991	30	4,079	30	279	2	3	0.00	8.50	
สิริกิติ์*	10,508	9,510	6,660	3,347	35	3,281	34	431	5	6	15.29	35.15	
แม่จัดสมบูรณ์ชล	323	265	253	52	20	91	34	79	30	31	0.05	0.81	
แม่กวางอุดมธารา	295	263	249	68	26	56	21	42	16	17	0.27	0.04	
กิ่วลม	106	106	103	51	48	57	53	53	50	52	0.17	1.84	
กิ่วคอหมา	209	170	164	44	26	49	29	43	25	26	0.00	0.27	
แควน้อยบำรุงแดน	1,080	939	896	173	18	206	22	163	17	18	1.52	4.32	
แม่มอก	110	110	94	24	22	38	34	22	20	23	0.14	0.32	
รวมภาคเหนือ	26,093	24,825	18,080	7,751	31	7,856	32	1,111	4	6	17.44	51.25	
ภาคตะวันออกเฉียงเหนือ													
ห้วยหลวง	136	136	129	25	18	41	30	35	26	27	0.00	0.11	
น้ำอูน	780	520	475	194	37	214	41	169	33	36	0.12	0.00	
น้ำพุง*	200	165	157	36	22	49	30	41	25	26	0.00	0.63	
จุฬาภรณ์*	181	164	127	47	29	105	64	68	41	53	0.10	0.53	
อุบลรัตน์*	4,640	2,431	1,850	318	13	861	35	280	12	15	0.15	5.02	
ลำปาว	2,450	1,980	1,880	633	32	669	34	569	29	30	9.34	0.40	
ลำตะคอง	445	314	292	89	28	202	64	179	57	61	0.37	1.21	
ลำพระเพลิง	242	155	154	18	12	86	56	85	55	55	0.00	1.03	
มูลบน	350	141	134	23	16	96	68	89	63	66	0.00	0.52	
ลำแซะ	325	275	268	37	13	150	55	143	52	53	0.01	0.12	
ลำนางรอง	197	121	118	18	15	80	66	77	63	65	0.00	0.37	
สิรินธร*	1,966	1,966	1,135	999	51	1,177	60	345	18	30	0.73	0.00	
รวมภาค ตอน.	11,911	8,368	6,718	2,437	29	3,730	45	2,080	25	31	10.82	9.94	
ภาคกลาง													
ป่าสักชลสิทธิ์	960	960	957	105	11	82	9	79	8	8	0.00	1.30	
ทับเสลา	190	160	143	32	20	23	14	6	4	4	0.00	0.00	
กระเสียว	390	299	259	52	17	88	30	48	16	19	0.00	0.04	
รวมภาคกลาง	1,540	1,419	1,359	189	13	194	14	134	9	10	0.00	1.34	
ภาคตะวันตก													
ศรีนครินทร์*	18,770	17,745	7,480	12,044	68	11,129	63	864	5	12	3.64	15.04	
วชิราลงกรณ์*	11,000	8,860	5,848	3,815	43	3,571	40	559	6	10	7.22	8.98	
รวมภาคตะวันตก	29,770	26,605	13,328	15,859	60	14,700	55	1,423	5	11	10.86	24.02	
ภาคตะวันออก													
ขุนด่านปราการชล	225	224	219	38	17	36	16	31	14	14	1.83	0.13	
คลองสิียด	450	420	390	44	10	52	12	22	5	6	0.06	0.09	
บางพระ	127	117	105	16	14	43	37	31	27	30	0.01	0.29	
หนองปลาไหล	206	164	150	75	46	125	76	112	68	74	0.23	0.11	
ประแสร์	322	295	275	38	13	184	62	164	56	60	0.00	0.07	
นฤปดินทรจินดา	338	295	276	72	24	92	31	73	25	26	0.13	0.07	
รวมภาคตะวันออก	1,668	1,515	1,415	283	19	532	35	433	29	31	2.26	0.75	
ภาคใต้													
แก่งกระจาน	900	710	645	202	28	225	32	160	22	25	0.10	1.38	
ปราณบุรี	490	391	373	103	26	189	48	172	44	46	0.00	2.45	
รัชชประภา*	6,144	5,639	4,287	2,737	49	3,216	57	1,865	33	43	3.17	7.98	
บางกลาง*	1,590	1,454	1,178	965	66	933	64	657	45	56	3.29	9.98	
รวมภาคใต้	9,124	8,194	6,484	4,006	49	4,563	56	2,853	35	44	6.56	21.79	
รวมทั้งประเทศ	80,106	70,926	47,384	30,526	43	31,575	45	8,033	11	17	47.94	109.09	

ต่ำกว่า 30 %
รวม 11 แห่ง

ตั้งแต่ 31 - 50 %
รวม 11 แห่ง

ตั้งแต่ 51-80 %
รวม 13 แห่ง

มากกว่า 80 %
รวม 0 แห่ง

2.3 สภาพน้ำในอ่างเก็บน้ำ 4 เขื่อนหลักกลุ่มเจ้าพระยา (ข้อมูล วันที่ 2 ก.ค. 64)

สภาพน้ำในอ่างเก็บน้ำ ภูมิพล สิริกิติ์ แควน้อยฯ และป่าสักฯ วันที่ 2 กรกฎาคม 2564

อ่างเก็บน้ำ	ปริมาณน้ำในอ่างฯ		ปริมาณน้ำใช้การได้		ปริมาณน้ำไหลลงอ่างฯ		ปริมาณน้ำระบาย		รับน้ำได้อีก	เปรียบเทียบน้ำใช้การ - น้อยกว่า / + มากกว่า ปี 2559
	ปริมาณน้ำ	% ความจุ	ปริมาณน้ำ	% ใช้การ	วันนี้	เมื่อวาน	วันนี้	เมื่อวาน		
ภูมิพล	4,079	30	279	3	0.00	0.39	8.50	8.50	9,383	19
สิริกิติ์	3,281	34	431	6	15.29	15.03	35.15	34.91	6,229	-288
ภูมิพล+สิริกิติ์	7,359	32	709	4	15.29	15.42	43.65	43.41	15,613	-270
แควน้อยฯ	206	22	163	18	1.52	0.86	4.32	4.32	733	-72
ป่าสักชลสิทธิ์	82	9	79	8	0.00	0.00	1.30	1.30	878	-96
รวมทั้งหมด	7,648	31	952	5	16.81	16.28	49.27	49.03	17,223	-437

(หน่วย : ล้าน ลบ.ม.)

2.4 สถานการณ์น้ำลุ่มน้ำเจ้าพระยา

แม่น้ำปิง ปริมาณน้ำไหลผ่านที่สถานี P.17 อ.บรรพตพิสัย จ.นครสวรรค์ วัดได้ 31.00 ลบ.ม./วินาที (เมื่อวาน 32.00 ลบ.ม./วินาที) ต่ำกว่าตลิ่ง 5.76 เมตร **มีแนวโน้มลดลง**

แม่น้ำน่าน ปริมาณน้ำไหลผ่านที่สถานี N.67 อ.ชุมแสง จ.นครสวรรค์ วัดได้ 220.00 ลบ.ม./วินาที (เมื่อวาน 200.00 ลบ.ม./วินาที) ต่ำกว่าตลิ่ง 8.40 เมตร **มีแนวโน้มเพิ่มขึ้น**

แม่น้ำเจ้าพระยา ปริมาณน้ำไหลผ่านที่สถานี C.2 อ.เมืองนครสวรรค์ วัดได้ 204.00 ลบ.ม./วินาที (เมื่อวาน 185.00 ลบ.ม./วินาที) ต่ำกว่าตลิ่ง 8.85 เมตร **มีแนวโน้มเพิ่มขึ้น** และมีปริมาณน้ำไหลผ่านท้ายเขื่อนเจ้าพระยา (C.13) ในอัตรา 100.00 ลบ.ม./วินาที (เมื่อวาน 85.00 ลบ.ม./วินาที) ไหลผ่านสถานีวัดน้ำ C.29A อ.บางไทร มีปริมาณน้ำไหลผ่านเฉลี่ย 96.00 ลบ.ม./วินาที (เมื่อวาน 95.00 ลบ.ม./วินาที)

2.5 สภาพน้ำในอ่างเก็บน้ำขนาดกลาง (ข้อมูล วันที่ 2 ก.ค. 64)

ข้อมูลวันที่ 2 กรกฎาคม 2564																			
สรุปอ่างขนาดกลางที่มีปริมาณในช่วง <=30 % 31 - 50 % >50-80% >80 - 100 % และ >100 %																			
		31 - 50 %				>50-80%				>80 - 100 %				>100 %					
ภาค	จำนวน	สขป.	จำนวน	ภาค	จำนวน	สขป.	จำนวน	ภาค	จำนวน	สขป.	จำนวน	ภาค	จำนวน	สขป.	จำนวน	ภาค	จำนวน	สขป.	จำนวน
เหนือ	27	1	5	เหนือ	23	1	5	เหนือ	20	1	5	เหนือ	5	1	0	เหนือ	0	1	0
		2	14			2	13			2	7			2	5			2	0
		3	2			3	0			3	3			3	0			3	0
		4	6			4	5			4	5			4	0			4	0
ตะวันออก เฉียงเหนือ	49	5	14	ตะวันออก เฉียงเหนือ	77	5	18	ตะวันออก เฉียงเหนือ	78	5	18	ตะวันออก เฉียงเหนือ	13	5	3	ตะวันออก เฉียงเหนือ	1	5	0
		6	12			6	20			6	19			6	0			6	1
		7	11			7	17			7	13			7	6			7	0
		8	12			8	22			8	22			8	4			8	0
ตะวันออก	13	9	13	ตะวันออก	14	9	14	ตะวันออก	22	9	22	ตะวันออก	1	9	1	ตะวันออก	1	9	1
กลาง	8	10	7	กลาง	7	10	7	กลาง	5	10	4	กลาง	2	10	1	กลาง	0	10	0
		11	0			11	0			11	0			11	0				
		12	1			12	0			12	1			12	1			12	0
ตะวันตก	1	13	1	ตะวันตก	0	13	0	ตะวันตก	5	13	5	ตะวันตก	1	13	1	ตะวันตก	0	13	0
ใต้	5	14	5	ใต้	8	14	6	ใต้	24	14	5	ใต้	1	14	0	ใต้	1	14	1
		15	0			15	1			15	11			15	1			15	0
		16	0			16	1			16	7			16	0			16	0
		17	0			17	0			17	1			17	0			17	0
รวม	103	รวม	103	รวม	129	รวม	129	รวม	154	รวม	154	รวม	23	รวม	23	รวม	3	รวม	3

รวมทั้งหมด 412 แห่ง

3. แผน-ผลการบริหารจัดการน้ำ ข้อมูล ณ วันที่ 2 ก.ค. 64

- สรุปผลการบริหารจัดการน้ำฤดูฝน ปี 2564 กลุ่มน้ำแม่กลอง ตั้งแต่ 1 ก.ค.- 31 ธ.ค.64

กลุ่มน้ำ	แผน (ล้าน ลบ.ม.)	ผลจัดสรรน้ำ (ล้าน ลบ.ม.)	คงเหลือ (ล้าน ลบ.ม.)
แม่กลอง	4,439	48 (1%)	4,391 (99%)

- แผน-ผลการบริหารจัดการน้ำฤดูฝน ปี 2564 (ตั้งแต่ 1 พ.ค. 64 – 31 ต.ค. 64)

กลุ่มน้ำ	แผน (ล้าน ลบ.ม.)	ผลจัดสรรน้ำ (ล้าน ลบ.ม.)	คงเหลือ (ล้าน ลบ.ม.)
ทั่วประเทศ	32,339	6,040 (19%)	26,299 (81%)
เจ้าพระยา (4 เขื่อน)	11,739	1,994 (17%)	9,745 (83%)

4. การเพาะปลูก

- การเพาะปลูกข้าวนาปรัง ปี 2563/64 ข้อมูล ณ วันที่ 30 มิ.ย.64

- ทั่วประเทศ แผนเพาะปลูกข้าวนาปรัง 1.90 ล้านไร่ เพาะปลูก 5.56 ล้านไร่ ผลเก็บเกี่ยว 5.27 ล้านไร่
คงเหลือการเก็บเกี่ยว 0.29 ล้านไร่

- การเพาะปลูกข้าวนาปี 2564 ข้อมูล ณ วันที่ 30 มิ.ย.64

- ทั่วประเทศ แผนเพาะปลูก 16.65 ล้านไร่ เพาะปลูกแล้ว 9.53 ล้านไร่ คิดเป็นร้อยละ 57.23 ของแผนฯ
- กลุ่มน้ำเจ้าพระยา แผนเพาะปลูก 7.97 ล้านไร่ เพาะปลูก 4.89 ล้านไร่ คิดเป็นร้อยละ 61.44 ของแผนฯ

- การเพาะปลูกข้าวนาปี 2564 ทุ่งลุ่มต่ำเจ้าพระยา 13 ทุ่ง

- พื้นที่ลุ่มต่ำบางระกำ แผนเพาะปลูก 0.275 ล้านไร่ เพาะปลูกแล้ว 0.275 ล้านไร่
- พื้นที่ลุ่มต่ำเจ้าพระยา 12 ทุ่งตอนล่าง แผนเพาะปลูก 1.15 ล้านไร่ เพาะปลูกแล้ว 1.001 ไร่
- รวมพื้นที่ลุ่มต่ำ 13 ทุ่ง แผนเพาะปลูก 1.41 ล้านไร่ เพาะปลูกแล้ว 1.266 ล้านไร่

5. วิเคราะห์สถานการณ์

5.1 คาดการณ์ปริมาณฝนจากแบบจำลองบรรยากาศจากกรมอุตุนิยมวิทยา (3วันล่วงหน้า)

- วันที่ 2 ก.ค. 64 (2 ก.ค. 64 เวลา 07.00 น. – 3 ก.ค. 64 เวลา 07.00 น.) มีฝนตกปานกลาง (10.1-35.0 มม.) บริเวณพื้นที่ จ.เชียงราย จ.เชียงใหม่ จ.แม่ฮ่องสอน จ.แพร่ จ.น่าน จ.อุตรดิตถ์ จ.พิษณุโลก จ.สุโขทัย จ.นครพนม จ.มุกดาหาร จ.สกลนคร จ.กาฬสินธุ์ จ.อุบลราชธานี จ.ศรีสะเกษ จ.สุรินทร์ จ.บุรีรัมย์ จ.ตาก จ.กำแพงเพชร จ.อุทัยธานี จ.ชัยนาท จ.กาญจนบุรี จ.นครนายก จ.สระบุรี จ.ปราจีนบุรี จ.นครปฐม จ.ราชบุรี จ.สมุทรสงคราม จ.สมุทรสาคร จ.เพชรบุรี จ.สระแก้ว จ.ปราจีนบุรี จ.ชลบุรี จ.ระยอง จ.จันทบุรี จ.ตราด จ.ประจวบคีรีขันธ์ จ.ชุมพร จ.สุราษฎร์ธานี จ.ตรัง จ.พัทลุง จ.สตูล จ.สงขลา จ.ปัตตานี จ.ยะลา และ จ.นราธิวาส

มีฝนตกหนัก (35.1-90 มม.) บริเวณพื้นที่ จ.แม่ฮ่องสอน จ.ตาก จ.จันทบุรี จ.ยะลา และ จ.นราธิวาส

- วันที่ 3 ก.ค. 64 (3 ก.ค. 64 เวลา 07.00 น. – 4 ก.ค. 64 เวลา 07.00 น.) มีฝนตกปานกลาง (10.1-35.0 มม.) บริเวณพื้นที่ จ.เชียงราย จ.เชียงใหม่ จ.แม่ฮ่องสอน จ.ลำปาง จ.ตาก จ.สุโขทัย จ.พิษณุโลก จ.เลย จ.กำแพงเพชร จ.ชัยภูมิ จ.เพชรบูรณ์ จ.นครพนม จ.อุบลราชธานี จ.ศรีสะเกษ จ.สุรินทร์ จ.นครนายก จ.สระบุรี จ.ลพบุรี จ.สิงห์บุรี จ.อุทัยธานี จ.สุพรรณบุรี จ.ปราจีนบุรี จ.นครปฐม จ.ราชบุรี จ.สมุทรสงคราม จ.สมุทรสาคร จ.ปราจีนบุรี จ.เพชรบุรี จ.ชลบุรี จ.ระยอง จ.จันทบุรี จ.ตราด จ.ประจวบคีรีขันธ์ จ.สุราษฎร์ธานี จ.พัทลุง จ.สตูล จ.สงขลา จ.ปัตตานี จ.ยะลา และ จ.นราธิวาส

มีฝนตกหนัก (35.1- 90 มม.) บริเวณพื้นที่ จ.กาญจนบุรี

- วันที่ 4 ก.ค. 64 (4 ก.ค. เวลา 07.00 น. – 5 ก.ค. 64 เวลา 07.00 น.) มีฝนตกปานกลาง (10.1-35.0 มม.) บริเวณพื้นที่ จ.เชียงราย จ.พะเยา จ.น่าน จ.เพชรบูรณ์ จ.ชัยภูมิ จ.บึงกาฬ จ.หนองคาย จ.นครพนม จ.มุกดาหาร จ.สกลนคร จ.กาฬสินธุ์ จ.ขอนแก่น จ.ร้อยเอ็ด จ.อุบลราชธานี จ.ศรีสะเกษ จ.สุรินทร์ จ.บุรีรัมย์ จ.ตาก จ.กำแพงเพชร จ.อุทัยธานี จ.ชัยนาท จ.กาญจนบุรี จ.นครนายก จ.สระบุรี จ.ปราจีนบุรี จ.นครปฐม จ.ราชบุรี จ.สมุทรสงคราม จ.สมุทรสาคร จ.เพชรบุรี จ.สระแก้ว จ.ปราจีนบุรี จ.ชลบุรี จ.ระยอง จ.จันทบุรี จ.ตราด จ.ประจวบคีรีขันธ์ จ.ชุมพร จ.สุราษฎร์ธานี จ.นครศรีธรรมราช จ.พัทลุง จ.สงขลา จ.ยะลา และ จ.นราธิวาส

มีฝนตกหนัก (35.1- 90 มม.) บริเวณพื้นที่ จ.อุบลราชธานี และ จ.ตราด

5.2 คาดการณ์ปริมาณน้ำ (วันที่ 3 ก.ค. 64)

คาดการณ์ปริมาณน้ำไหลผ่านลุ่มน้ำปิงที่สถานี P.17 อ.บรรพตพิสัย จ.นครสวรรค์ จะมีปริมาณน้ำไหลผ่าน 30.00 ลบ.ม./วินาที มีแนวโน้มลดลง

ลุ่มน้ำน่านที่สถานี N.67 อ.ชุมแสง จ.นครสวรรค์ จะมีปริมาณน้ำไหลผ่าน 225.00 ลบ.ม./วินาที มีแนวโน้มลดลง

โดยจะทำให้ในลุ่มน้ำเจ้าพระยาที่สถานี C.2 อ.เมืองนครสวรรค์ จ.นครสวรรค์ จะมีปริมาณน้ำไหลผ่าน 220.00 ลบ.ม./วินาที มีแนวโน้มลดลง

6. รายงานสถานการณ์ค่าความเค็ม (ข้อมูล วันที่ 2 ก.ค. 64 เวลา 07:00 น.)

แม่น้ำ	สถานีเฝ้าระวัง	เกณฑ์เฝ้าระวัง (กรัม/ลิตร)	ค่าความเค็ม (กรัม/ลิตร)
เจ้าพระยา	ประปาสำแล	0.25	0.60 (สูงกว่าเกณฑ์มาตรฐาน) กปน.ได้ประชาสัมพันธ์ ผลกระทบจากความเค็มให้ ประชาชนทราบ
ปราจีน-บางปะกง	บางคาง	2	0.14 (ปกติ)
ท่าจีน	ด้านนอกคลองจินดา	0.75	1.51 (สูงกว่าเกณฑ์มาตรฐาน)
	ด้านในคลองจินดา	0.75	0.26 (ปกติ)
แม่กลอง	ปากคลองดำเนินสะดวก	2	0.14 (ปกติ)