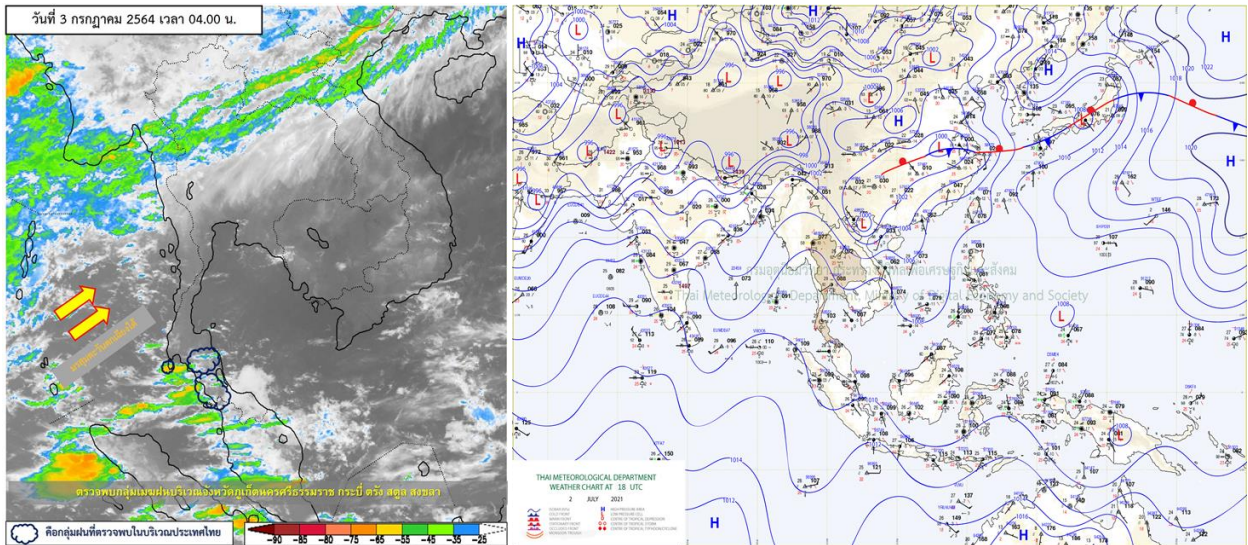




รายงานสรุปศูนย์ปฏิบัติการน้ำอัจฉริยะ
เรื่อง สถานการณ์น้ำและการเฝ้าระวัง
ประจำวันเสาร์ที่ 3 กรกฎาคม พ.ศ. 2564

1. สภาพอากาศและปริมาณฝน

1.1 สภาพอากาศ (กรมอุตุนิยมวิทยา)



ประเทศไทยมีฝนน้อย โดยมีฝนฟ้าคะนองบางแห่ง ทั้งนี้เนื่องจากมรสุมตะวันตกเฉียงใต้ที่พัดปกคลุมทะเลอันดามัน ประเทศไทย และอ่าวไทย มีกำลังอ่อน ในขณะที่มีหย่อมความกดอากาศต่ำปกคลุมประเทศเวียดนามตอนบนและประเทศจีนตอนใต้

1.2 สภาพฝน

ปริมาณฝนสูงสุด 5 อันดับ จากสำนักงานทรัพยากรน้ำแห่งชาติ เวลา 07.00 น. วันที่ 2 ก.ค.64 ถึงเวลา 07.00 น. วันที่ 3 ก.ค.64 ตามลำดับ ดังนี้

1. อ.วังวิเศษ จ.ตรัง	วัดปริมาณฝนได้	81.6	มม.
2. อ.สิชล จ.นครศรีธรรมราช	วัดปริมาณฝนได้	58.5	มม.
3. อ.ตะกั่วป่า จ.พังงา	วัดปริมาณฝนได้	57.2	มม.
4. อ.เมืองสตูล จ.สตูล	วัดปริมาณฝนได้	50.2	มม.
5. อ.บางกะปิ จ.กรุงเทพมหานคร	วัดปริมาณฝนได้	49.0	มม.

2. สถานการณ์น้ำท่าและสภาพน้ำในอ่างเก็บน้ำ

2.1 สถานการณ์น้ำท่าในลุ่มน้ำต่างๆ (ข้อมูล วันที่ 3 ก.ค. 64 เวลา 06.00 น.)

แม่น้ำ	สถานี	ที่ตั้งสถานี	ตลิ่ง	ความจุ	ระดับน้ำ	ปริมาณน้ำ		ต่ำ(-) สูง(+) กว่าตลิ่ง	อยู่ใน เกณฑ์	แนวโน้ม	
						วันนี้	เมื่อวาน				
			ม.	ม. ³ / วิ.	ม.	ม. ³ / วิ.	ม. ³ / วิ.				
1. ปิง	P.1	สะพานนวมรัฐ อำเภอเมือง	จังหวัดเชียงใหม่	3.70	445	1.27	6.25	0.96	-2.43	น้อย	เพิ่มขึ้น
ปิง	P.7A	สะพานบ้านห้วยยาง อำเภอเมือง	จังหวัดกำแพงเพชร	5.34	3,000	0.50	68.62	74.19	-4.84	น้อย	ลดลง
ปิง	P.17	บ้านท่าจั่ว อำเภอบรรพตพิสัย	จังหวัดนครสวรรค์	39.80	2,990	34.05	32.00	31.00	-5.75	น้อย	เพิ่มขึ้น
2. วัง	W.1C	สะพานเสตุวารี อำเภอเมือง	จังหวัดลำปาง	5.20	651	0.38	11.24	8.95	-4.82	น้อย	ทรงตัว
3. ยม	Y.1C	สะพานบ้านน้ำโค้ง อำเภอเมือง	จังหวัดแพร่	8.20	993	0.10	4.30	4.30	-8.10	น้อย	ทรงตัว
4. น่าน	N.1	หน้าสำนักงานป่าไม้ อำเภอเมือง	จังหวัดน่าน	7.00	1,217	0.36	45.20	43.10	-6.64	น้อย	เพิ่มขึ้น
น่าน	N.5A	สะพานเอกาทศรถ อำเภอเมือง	จังหวัดพิษณุโลก	10.37	1,365	3.27	306.40	336.90	-7.10	ปกติ	ลดลง
น่าน	N.67	สะพานบ้านเกลยไชย อำเภอชุมแสง	จังหวัดนครสวรรค์	28.30	1,579	20.05	235.00	220.00	-8.25	น้อย	เพิ่มขึ้น
5. เจ้าพระยา	C.2	ค่ายจิรประวัติ อำเภอเมือง	จังหวัดนครสวรรค์	26.20	3,590	17.43	219.00	204.00	-8.77	น้อย	เพิ่มขึ้น
เจ้าพระยา	C.13	ท้ายเขื่อนเจ้าพระยา อำเภอสรรพยา	จังหวัดชัยนาท	16.34	2,840	6.03	120.00	100.00	-10.31	น้อย	เพิ่มขึ้น
6. ป่าสัก	S.28	ท้ายเขื่อนป่าสักชลสิทธิ์ อำเภอพัฒนานิคม	จังหวัดลพบุรี	31.46	1,175	17.08	15.00	11.00	-14.38	น้อย	เพิ่มขึ้น
7. มูล	M.7	สะพานเสรีประชาธิปไตย อำเภอเมือง	จังหวัดอุบลราชธานี	7.00	2,300	2.05	80.00	102.00	-4.95	น้อย	ลดลง
8. ชี	E.20A	บ้านบ้านฟ้าหยาด อำเภอมหาชนะชัย	จังหวัดยโสธร	10.00	1,220	2.93	23.03	21.44	-7.07	น้อย	เพิ่มขึ้น
9. เพชรบุรี	B.9	บ้านสาระเห็น อำเภอท่ายาง	จังหวัดเพชรบุรี	6.60	355	2.44	16.00	15.75	-4.16	น้อย	เพิ่มขึ้น
เพชรบุรี	B.6A	สะพานท่าเกวียน อำเภอแก่งกระจาน	จังหวัดเพชรบุรี	6.00	260	0.68	1.40	1.45	-5.32	น้อย	ลดลง
เพชรบุรี	B.15	สะพานเทศบาล อำเภอเมือง	จังหวัดเพชรบุรี	5.40	150	0.76	5.82	5.99	-4.64	น้อย	ลดลง
10. ทะเลสาบสงขลา	X.44	คลองจูดะเมา อำเภอหาดใหญ่	จังหวัดสงขลา	7.40	532	0.05	7.50	9.30	-7.35	น้อย	ลดลง
ทะเลสาบสงขลา	X.170	บ้านคลองลำ อำเภอศรีนครินทร์	จังหวัดพัทลุง	25.20	295	20.73	4.55	2.80	-4.47	น้อย	เพิ่มขึ้น
11. ภาคใต้ฝั่งตะวันออก	X.180	สะพานเทศบาล อำเภอเมือง	จังหวัดชุมพร	3.80	192	0.39	33.70	43.00	-3.41	ปกติ	ลดลง
ภาคใต้ฝั่งตะวันออก	X.119A	สะพานสันตสุข อำเภอสุโขทัย	จังหวัดนครราชสีมา	8.20	200	5.14	63.90	99.10	-3.06	ปกติ	ลดลง
ภาคใต้ฝั่งตะวันออก	X.53A	คลองชุมพร อำเภอเมือง	จังหวัดชุมพร	9.30	158	2.34	2.20	0.80	-6.96	น้อย	เพิ่มขึ้น
ภาคใต้ฝั่งตะวันออก	X.212	คลองหลังสวน อำเภอหลังสวน	จังหวัดชุมพร	6.00	1,460	0.24	59.20	80.10	-5.76	น้อย	ลดลง
12 ภาคใต้ฝั่งตะวันตก	X.234	บ้านป่าหมาก อำเภอเมือง	จังหวัดตรัง	6.40	434	1.47	72.50	72.50	-4.93	ปกติ	ทรงตัว

○ น้ำเก็บกักประเทศ (อ่างเก็บน้ำขนาดใหญ่) ณ วันที่ 3 กรกฎาคม 2564

- ปี 2559 มีน้ำ 31,070 ล้าน ลบ.ม. คิดเป็น 44%
- ปี 2563 มีน้ำ 30,515 ล้าน ลบ.ม. คิดเป็น 43%
- ปี 2564 มีน้ำ 31,495 ล้าน ลบ.ม. คิดเป็น 44%
- ปี 2564 **มากกว่า** ปี 2559 จำนวน 425 ล้าน ลบ.ม.
- ปี 2564 **มากกว่า** ปี 2563 จำนวน 980 ล้าน ลบ.ม.

○ น้ำเก็บกักในลุ่มเจ้าพระยา ณ วันที่ 3 กรกฎาคม 2564

- ปี 2559 มีน้ำ 8,115 ล้าน ลบ.ม. คิดเป็น 33%
- ปี 2563 มีน้ำ 7,605 ล้าน ลบ.ม. คิดเป็น 31%
- ปี 2564 มีน้ำ 7,613 ล้าน ลบ.ม. คิดเป็น 31%
- ปี 2564 **น้อยกว่า** ปี 2559 จำนวน 502 ล้าน ลบ.ม.
- ปี 2564 **มากกว่า** ปี 2563 จำนวน 8 ล้าน ลบ.ม.

2.2 สภาพผู้เก็บกักในอ่างเก็บน้ำขนาดใหญ่ (ข้อมูล วันที่ 3 ก.ค. 64)

ภาค อ่างเก็บน้ำเขื่อน	ความจุ ที่ รนส. (ล้าน ม.³)	ความจุ ที่ รนท. (ล้าน ม.³)	ความจุ น้ำ ใช้การ (ล้าน ม.³)	ณ วันนี้							ปริมาณน้ำ ไหลลง วันนี้ (ล้าน ม.³)	ปริมาณน้ำ ระบาย วันนี้ (ล้าน ม.³)
				ปี 2563		ปี 2564						
				ปริมาตร (ล้าน ม.³)	% รณท.	ปริมาตร (ล้าน ม.³)	% รณท.	ปริมาตรใช้การ (ล้าน ม.³)	% รณท.	% ใช้การ		
ภาคเหนือ												
ภูมิพล*	13,462	13,462	9,662	3,986	30	4,069	30	269	2	3	0.00	8.50
สิริกิติ์*	10,508	9,510	6,660	3,342	35	3,261	34	411	4	6	15.24	34.96
แม่จตุสมบูรณ์ชล	323	265	253	52	20	91	34	79	30	31	0.14	0.67
แม่กวังอุดมธารา	295	263	249	68	26	56	21	42	16	17	0.10	0.04
กัวลม	106	106	103	50	47	55	52	52	49	50	0.34	1.85
กัวคองหมา	209	170	164	44	26	49	29	43	25	26	0.00	0.28
แควน้อยบำรุงแดน	1,080	939	896	172	18	203	22	160	17	18	1.42	4.32
แม่มอก	110	110	94	24	22	37	34	22	20	23	0.14	0.32
รวมภาคเหนือ	26,093	24,825	18,080	7,739	31	7,820	32	1,075	4	6	17.37	50.94
ภาคตะวันออกเฉียงเหนือ												
ห้วยหลวง	136	136	129	25	18	41	30	35	25	27	0.00	0.11
น้ำอูน	780	520	475	197	38	214	41	169	33	36	0.23	0.00
น้ำพุง*	200	165	157	36	22	49	30	41	25	26	0.06	0.22
จุฬารัตน์*	181	164	127	47	29	104	63	67	41	53	0.10	0.53
อุบลรัตน์*	4,640	2,431	1,850	318	13	855	35	274	11	15	0.17	5.02
ลำปาว	2,450	1,980	1,880	636	32	672	34	572	29	30	4.43	0.40
ลำตะคอง	445	314	292	89	28	201	64	178	57	61	0.33	1.21
ลำพระเพลิง	242	155	154	18	12	85	55	84	54	55	0.00	1.04
มูลบน	350	141	134	23	16	95	68	88	63	66	0.06	0.62
ลำแจะ	325	275	268	37	13	150	54	143	52	53	0.01	0.12
ลำนางรอง	197	121	118	18	15	79	65	76	63	64	0.00	0.40
สิรินธร*	1,966	1,966	1,135	1,002	51	1,177	60	345	18	30	0.73	0.00
รวมภาค ตอน.	11,911	8,368	6,718	2,447	29	3,723	44	2,072	25	31	6.12	9.67
ภาคกลาง												
ป่าสักชลสิทธิ์	960	960	957	105	11	81	8	78	8	8	0.00	0.88
ทับเสลา	190	160	143	32	20	23	14	6	4	4	0.00	0.00
กระเสียว	390	299	259	52	17	88	29	48	16	19	0.00	0.04
รวมภาคกลาง	1,540	1,419	1,359	189	13	192	14	132	9	10	0.00	0.92
ภาคตะวันตก												
ศรีนครินทร์*	18,770	17,745	7,480	12,035	68	11,110	63	845	5	11	0.74	15.00
วชิราลงกรณ์*	11,000	8,860	5,848	3,805	43	3,569	40	557	6	10	7.29	9.05
รวมภาคตะวันตก	29,770	26,605	13,328	15,840	60	14,679	55	1,402	5	11	8.03	24.05
ภาคตะวันออก												
ขุนด่านปราการชล	225	224	219	39	17	37	17	33	15	15	1.54	0.13
คลองสิียด	450	420	390	44	10	52	12	22	5	6	0.00	0.08
บางพระ	127	117	105	16	14	43	37	31	26	30	0.03	0.31
หนองปลาไหล	206	164	150	76	47	125	76	111	68	74	0.38	0.11
ประแสร์	322	295	275	38	13	185	63	165	56	60	1.07	0.07
นฤปดินทรจินดา	338	295	276	72	24	92	31	73	25	26	0.13	0.07
รวมภาคตะวันออก	1,668	1,515	1,415	286	19	534	35	434	29	31	3.14	0.76
ภาคใต้												
แก่งกระจาน	900	710	645	202	28	223	31	158	22	25	0.10	1.29
ปราณบุรี	490	391	373	102	26	187	48	169	43	45	0.16	2.45
รัชชประภา*	6,144	5,639	4,287	2,742	49	3,211	57	1,860	33	43	2.76	7.57
บางกลาง*	1,590	1,454	1,178	970	67	927	64	650	45	55	3.35	10.01
รวมภาคใต้	9,124	8,194	6,484	4,016	49	4,548	56	2,837	35	44	6.38	21.32
รวมทั้งประเทศ	80,106	70,926	47,384	30,517	43	31,495	44	7,953	11	17	41.04	107.66

ต่ำกว่า 30 %
รวม 11 แห่ง

ตั้งแต่ 31 - 50%
รวม 11 แห่ง

ตั้งแต่ 51-80%
รวม 13 แห่ง

มากกว่า 80%
รวม 0 แห่ง



ศูนย์ปฏิบัติการน้ำอัจฉริยะ (swoc)

SMART WATER OPERATION CENTER



2.3 สภาพน้ำในอ่างเก็บน้ำ 4 เขื่อนหลักกลุ่มเจ้าพระยา (ข้อมูล วันที่ 3 ก.ค. 64)

สภาพน้ำในอ่างเก็บน้ำ ภูมิพล สิริกิติ์ แควน้อยฯ และป่าสักฯ วันที่ 3 กรกฎาคม 2564

อ่างเก็บน้ำ	ปริมาณน้ำในอ่างฯ		ปริมาณน้ำใช้การได้		ปริมาณน้ำไหลลงอ่างฯ		ปริมาณน้ำระบาย		รับน้ำได้อีก	เปรียบเทียบน้ำใช้การ - น้อยกว่า / + มากกว่า ปี 2559
	ปริมาณน้ำ	% ความจุ	ปริมาณน้ำ	% ใช้การ	วันนี้	เมื่อวาน	วันนี้	เมื่อวาน		
ภูมิพล	4,069	30	269	3	0.00	0.00	8.50	8.50	9,393	1
สิริกิติ์	3,261	34	411	6	15.24	15.29	34.96	35.15	6,249	-323
ภูมิพล+สิริกิติ์	7,329	32	679	4	15.24	15.29	43.46	43.65	15,643	-322
แควน้อยฯ	203	22	160	18	1.42	1.52	4.32	4.32	736	-84
ป่าสักชลสิทธิ์	81	8	78	8	0.00	0.00	0.88	1.30	879	-96
รวมทั้งหมด	7,613	31	917	5	16.66	16.81	48.66	49.27	17,258	-502

(หน่วย : ล้าน ลบ.ม.)

2.4 สถานการณ์น้ำลุ่มน้ำเจ้าพระยา

แม่น้ำปิง ปริมาณน้ำไหลผ่านที่สถานี P.17 อ.บรรพตพิสัย จ.นครสวรรค์ วัดได้ 32.00 ลบ.ม./วินาที (เมื่อวาน 31.00 ลบ.ม./วินาที) ต่ำกว่าตลิ่ง 5.75 เมตร **มีแนวโน้มเพิ่มขึ้น**

แม่น้ำน่าน ปริมาณน้ำไหลผ่านที่สถานี N.67 อ.ชุมแสง จ.นครสวรรค์ วัดได้ 235.00 ลบ.ม./วินาที (เมื่อวาน 220.00 ลบ.ม./วินาที) ต่ำกว่าตลิ่ง 8.25 เมตร **มีแนวโน้มเพิ่มขึ้น**

แม่น้ำเจ้าพระยา ปริมาณน้ำไหลผ่านที่สถานี C.2 อ.เมืองนครสวรรค์ วัดได้ 219.00 ลบ.ม./วินาที (เมื่อวาน 204.00 ลบ.ม./วินาที) ต่ำกว่าตลิ่ง 8.77 เมตร **มีแนวโน้มเพิ่มขึ้น** และมีปริมาณน้ำไหลผ่านท้ายเขื่อนเจ้าพระยา (C.13) ในอัตรา 120.00 ลบ.ม./วินาที (เมื่อวาน 100.00 ลบ.ม./วินาที) ไหลผ่านสถานีวัดน้ำ C.29A อ.บางไทร มีปริมาณน้ำไหลผ่านเฉลี่ย 118.00 ลบ.ม./วินาที (เมื่อวาน 96.00 ลบ.ม./วินาที)

2.5 สภาพน้ำในอ่างเก็บน้ำขนาดกลาง (ข้อมูล วันที่ 3 ก.ค. 64)

ข้อมูลวันที่ 3 กรกฎาคม 2564																			
สรุปอ่างขนาดกลางที่มีปริมาณในช่วง <=30 % 31 - 50 % >50-80% >80 - 100 % และ >100 %																			
		31 - 50 %				>50-80%				>80 - 100 %				>100 %					
ภาค	จำนวน	สขป.	จำนวน	ภาค	จำนวน	สขป.	จำนวน	ภาค	จำนวน	สขป.	จำนวน	ภาค	จำนวน	สขป.	จำนวน	ภาค	จำนวน	สขป.	จำนวน
เหนือ	28	1	5	เหนือ	23	1	5	เหนือ	19	1	5	เหนือ	5	1	0	เหนือ	0	1	0
		2	15			2	6			2	5			2	0				
		3	2			3	0			3	3			3	0			3	0
		4	6			4	5			4	5			4	0			4	0
ตะวันออก เฉียงเหนือ	51	5	14	ตะวันออก เฉียงเหนือ	75	5	18	ตะวันออก เฉียงเหนือ	78	5	18	ตะวันออก เฉียงเหนือ	13	5	3	ตะวันออก เฉียงเหนือ	1	5	0
		6	12			6	20			6	19			6	0			6	1
		7	13			7	15			7	13			7	6			7	0
		8	12			8	22			8	22			8	4			8	0
ตะวันออก	13	9	13	ตะวันออก	14	9	14	ตะวันออก	22	9	22	ตะวันออก	1	9	1	ตะวันออก	1	9	1
กลาง	8	10	7	กลาง	7	10	7	กลาง	5	10	4	กลาง	2	10	1	กลาง	0	10	0
		11	0			11	0			11	0			11	0				
		12	1			12	0			12	1			12	1			12	0
ตะวันตก	1	13	1	ตะวันตก	0	13	0	ตะวันตก	5	13	5	ตะวันตก	1	13	1	ตะวันตก	0	13	0
ใต้	5	14	5	ใต้	8	14	6	ใต้	24	14	5	ใต้	1	14	0	ใต้	1	14	1
		15	0			15	1			15	11			15	1			15	0
		16	0			16	1			16	7			16	0			16	0
		17	0			17	0			17	1			17	0			17	0
รวม	106	รวม	106	รวม	127	รวม	127	รวม	153	รวม	153	รวม	23	รวม	23	รวม	3	รวม	3

รวมทั้งหมด 412 แห่ง

3. แผน-ผลการบริหารจัดการน้ำ ข้อมูล ณ วันที่ 3 ก.ค. 64

- สรุปผลการบริหารจัดการน้ำฤดูฝน ปี 2564 กลุ่มน้ำแม่กลอง ตั้งแต่ 1 ก.ค.- 31 ธ.ค.64

กลุ่มน้ำ	แผน (ล้าน ลบ.ม.)	ผลจัดสรรน้ำ (ล้าน ลบ.ม.)	คงเหลือ (ล้าน ลบ.ม.)
แม่กลอง	4,439	72 (2%)	4,367 (99%)

- แผน-ผลการบริหารจัดการน้ำฤดูฝน ปี 2564 (ตั้งแต่ 1 พ.ค. 64 – 31 ต.ค. 64)

กลุ่มน้ำ	แผน (ล้าน ลบ.ม.)	ผลจัดสรรน้ำ (ล้าน ลบ.ม.)	คงเหลือ (ล้าน ลบ.ม.)
ทั่วประเทศ	32,339	6,170 (19%)	26,169 (81%)
เจ้าพระยา (4 เขื่อน)	11,739	2,042 (17%)	9,697 (83%)

4. การเพาะปลูก

- การเพาะปลูกข้าวนาปรัง ปี 2563/64 ข้อมูล ณ วันที่ 30 มิ.ย.64

- ทั่วประเทศ แผนเพาะปลูกข้าวนาปรัง 1.90 ล้านไร่ เพาะปลูก 5.56 ล้านไร่ ผลเก็บเกี่ยว 5.27 ล้านไร่
คงเหลือการเก็บเกี่ยว 0.29 ล้านไร่

- การเพาะปลูกข้าวนาปี 2564 ข้อมูล ณ วันที่ 30 มิ.ย.64

- ทั่วประเทศ แผนเพาะปลูก 16.65 ล้านไร่ เพาะปลูกแล้ว 9.53 ล้านไร่ คิดเป็นร้อยละ 57.23 ของแผนฯ
- กลุ่มน้ำเจ้าพระยา แผนเพาะปลูก 7.97 ล้านไร่ เพาะปลูก 4.89 ล้านไร่ คิดเป็นร้อยละ 61.44 ของแผนฯ

- การเพาะปลูกข้าวนาปี 2564 ทุ่งลุ่มต่ำเจ้าพระยา 13 ทุ่ง

- พื้นที่ลุ่มต่ำบางระกำ แผนเพาะปลูก 0.275 ล้านไร่ เพาะปลูกแล้ว 0.275 ล้านไร่
- พื้นที่ลุ่มต่ำเจ้าพระยา 12 ทุ่งตอนล่าง แผนเพาะปลูก 1.15 ล้านไร่ เพาะปลูกแล้ว 1.001 ไร่
- รวมพื้นที่ลุ่มต่ำ 13 ทุ่ง แผนเพาะปลูก 1.41 ล้านไร่ เพาะปลูกแล้ว 1.266 ล้านไร่

5. วิเคราะห์สถานการณ์

5.1 คาดการณ์ปริมาณฝนจากแบบจำลองบรรยากาศจากกรมอุตุนิยมวิทยา (3วันล่วงหน้า)

- วันที่ 3 ก.ค. 64 (3 ก.ค. 64 เวลา 07.00 น. – 4 ก.ค. 64 เวลา 07.00 น.) มีฝนตกปานกลาง (10.1-35.0 มม.) บริเวณพื้นที่ จ.เชียงราย จ.พะเยา จ.เชียงใหม่ จ.น่าน จ.แม่ฮ่องสอน จ.ตาก จ.กำแพงเพชร จ.อุบลราชธานี จ.ศรีสะเกษ จ.นครนายก จ.ปราจีนบุรี จ.กาญจนบุรี จ.สุพรรณบุรี จ.ราชบุรี จ.เพชรบุรี จ.ประจวบคีรีขันธ์ จ.ระยอง จ.จันทบุรี จ.ตราด จ.ชุมพร จ.สุราษฎร์ธานี จ.พังงา จ.กระบี่ จ.นครศรีธรรมราช จ.ตรัง จ.พัทลุง จ.สตูล จ.ยะลา และจ.นราธิวาส

- วันที่ 4 ก.ค. 64 (4 ก.ค. 64 เวลา 07.00 น. – 5 ก.ค. 64 เวลา 07.00 น.) มีฝนตกปานกลาง (10.1-35.0 มม.) บริเวณพื้นที่ ภาคเหนือ ภาคตะวันออกเฉียงเหนือ ภาคตะวันตก ภาคกลาง และจ.ปราจีนบุรี จ.ระยอง จ.ระนอง จ.สุราษฎร์ธานี จ.นครศรีธรรมราช จ.ตรัง จ.พัทลุง จ.สตูล จ.สงขลา จ.ปัตตานี จ.นราธิวาส มีฝนตกหนัก (35.1-90 มม.) บริเวณพื้นที่ จ.กาญจนบุรี จ.พระนครศรีอยุธยา จ.นครนายก จ.จันทบุรี และจ.ตราด

- วันที่ 5 พ.ค. 64 (5 ก.ค. 64 เวลา 07.00 น. – 6 ก.ค. 64 เวลา 07.00 น.) มีฝนตกปานกลาง (10.1-35.0 มม.) บริเวณพื้นที่ ภาคตะวันออกเฉียงเหนือ ภาคกลาง ภาคตะวันออก ภาคตะวันตกและจ.เชียงราย จ.แม่ฮ่องสอน จ.อุตรดิตถ์ จ.พิจิตร จ.ตาก จ.นครสวรรค์ จ.อุทัยธานี จ.สตูล จ.นราธิวาส มีฝนตกหนัก (35.1-90 มม.) บริเวณพื้นที่ จ.อุบลราชธานี จ.ศรีสะเกษ จ.จันทบุรี และจ.ตราด

5.2 คาดการณ์ปริมาณน้ำ (วันที่ 4 ก.ค. 64)

คาดการณ์ปริมาณน้ำไหลผ่านลุ่มน้ำปิงที่สถานี P.17 อ.บรรพตพิสัย จ.นครสวรรค์ จะมีปริมาณน้ำไหลผ่าน 33.00 ลบ.ม./วินาที มีแนวโน้มเพิ่มขึ้น ลุ่มน้ำน่านที่สถานี N.67 อ.ชุมแสง จ.นครสวรรค์ จะมีปริมาณน้ำไหลผ่าน 251.00 ลบ.ม./วินาที มีแนวโน้มเพิ่มขึ้น โดยจะทำให้ในลุ่มน้ำเจ้าพระยาที่สถานี C.2 อ.เมืองนครสวรรค์ จ.นครสวรรค์ จะมีปริมาณน้ำไหลผ่าน 235.00 ลบ.ม./วินาที มีแนวโน้มเพิ่มขึ้น

6. รายงานสถานการณ์ค่าความเค็ม (ข้อมูล วันที่ 3 ก.ค. 64 เวลา 07:00 น.)

แม่น้ำ	สถานีเฝ้าระวัง	เกณฑ์เฝ้าระวัง (กรัม/ลิตร)	ค่าความเค็ม (กรัม/ลิตร)
เจ้าพระยา	ประปาสำแล	0.25	0.56 (สูงกว่าเกณฑ์มาตรฐาน) กปน.ได้ประชาสัมพันธ์ ผลกระทบจากความเค็มให้ ประชาชนทราบ
ปราจีน-บางปะกง	บางคาง	2	0.13 (ปกติ)
ท่าจีน	ด้านนอกคลองจินดา	0.75	1.22 (สูงกว่าเกณฑ์มาตรฐาน)
	ด้านในคลองจินดา	0.75	0.32 (ปกติ)
แม่กลอง	ปากคลองดำเนินสะดวก	2	0.14 (ปกติ)