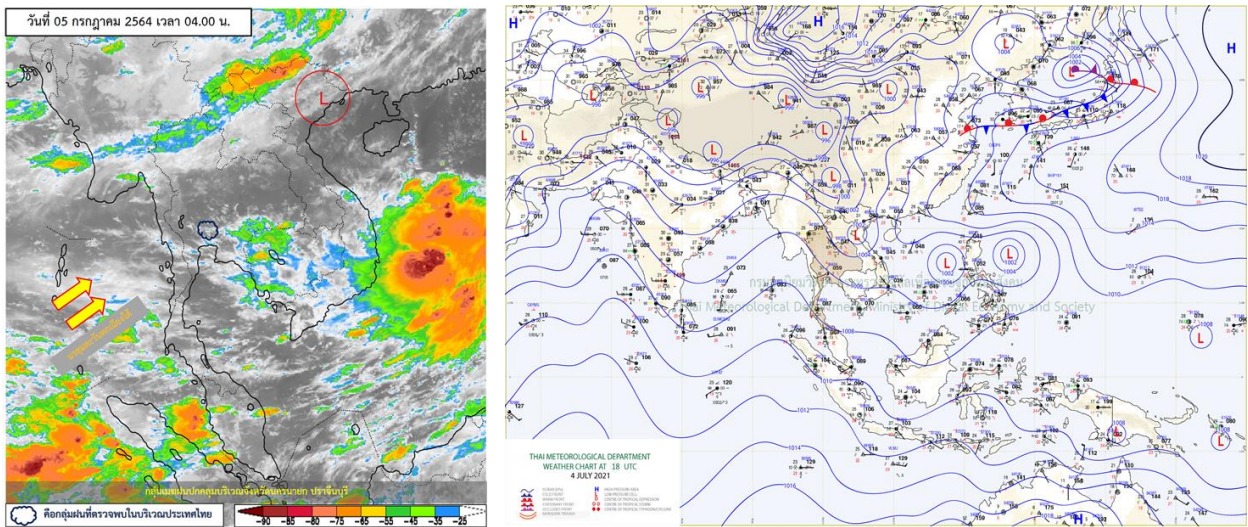


รายงานสรุปศูนย์ปฏิบัติการน้ำอัจฉริยะ
เรื่อง สถานการณ์น้ำและการเฝ้าระวัง
ประจำวันจันทร์ที่ 5 กรกฎาคม พ.ศ. 2564

1. สภาพอากาศและปริมาณฝน

1.1 สภาพอากาศ (กรมอุตุนิยมวิทยา)



บริเวณภาคตะวันออกเฉียงเหนือ ภาคตะวันออก และภาคใต้มีฝนเพิ่มขึ้นกับมีฝนตกหนักบางแห่ง บริเวณภาคใต้ ทั้งนี้เนื่องจากมรสุมตะวันตกเฉียงใต้ที่พัดปกคลุมทะเลอันดามันประเทศไทย และอ่าวไทยเริ่มมีกำลังแรงขึ้นหนึ่ง หย่อมความกดอากาศต่ำกำลังแรงปกคลุมบริเวณทะเลจีนใต้ตอนกลาง คาดว่าจะทวีกำลังแรงขึ้นในระยะต่อไปฝนละอองขนาดเล็กในช่วงของฤดูฝนการสะสมของฝนละออง/หมอกควรมีน้อย

1.2 สภาพฝน

ปริมาณฝนสูงสุด 5 อันดับ จากสำนักงานทรัพยากรน้ำแห่งชาติ เวลา 07.00 น. วันที่ 4 ก.ค.64 ถึงเวลา 07.00 น. วันที่ 5 ก.ค.64 ตามลำดับ ดังนี้

1. อ.พุนพิน จ.สุราษฎร์ธานี	วัดปริมาณฝนได้	97.6	มม.
2. อ.จะนะ จ.นราธิวาส	วัดปริมาณฝนได้	78.8	มม.
3. อ.นบพิตำ จ.นครศรีธรรมราช	วัดปริมาณฝนได้	72.0	มม.
4. อ.เวียงแก่น จ.เชียงราย	วัดปริมาณฝนได้	46.0	มม.
5. อ.จุฬาภรณ์ จ.นครศรีธรรมราช	วัดปริมาณฝนได้	44.5	มม.

2. สถานการณ์น้ำท่าและสภาพน้ำในอ่างเก็บน้ำ

2.1 สถานการณ์น้ำท่าในลุ่มน้ำต่างๆ (ข้อมูล วันที่ 5 ก.ค. 64 เวลา 06.00 น.)

แม่น้ำ	สถานี	ที่ตั้งสถานี	ตลิ่ง	ความจุ	ระดับน้ำ	ปริมาณน้ำ		ต่ำ(-) สูง(+) กว่าตลิ่ง	อยู่ใน เกณฑ์	แนวโน้ม	
						วันนี้	เมื่อวาน				
			ม.	ม. ³ / ไร่.	ม.	ม. ³ / ไร่.	ม. ³ / ไร่.				
1. ปิง	P.1	สะพานนวมรัฐ อำเภอเมือง	จังหวัดเชียงใหม่	3.70	445	1.59	20.42	11.15	-2.11	น้อย	เพิ่มขึ้น
ปิง	P.7A	สะพานบ้านห้วยยาง อำเภอเมือง	จังหวัดกำแพงเพชร	5.34	3,000	0.48	65.99	69.97	-4.86	น้อย	ลดลง
ปิง	P.17	บ้านท่าจั่ว อำเภอบรรพตพิสัย	จังหวัดนครสวรรค์	39.80	2,990	34.00	29.00	30.00	-5.80	น้อย	ลดลง
2. วัง	W.1C	สะพานเสตุวารี อำเภอเมือง	จังหวัดลำปาง	5.20	651	0.18	7.82	8.10	-5.02	น้อย	ทรงตัว
3. ยม	Y.1C	สะพานบ้านน้ำโค้ง อำเภอเมือง	จังหวัดแพร่	8.20	993	0.10	4.30	4.30	-8.10	น้อย	ทรงตัว
4. น่าน	N.1	หน้าสำนักงานป่าไม้ อำเภอเมือง	จังหวัดน่าน	7.00	1,217	0.19	33.40	41.00	-6.81	น้อย	ลดลง
น่าน	N.5A	สะพานเอกาทศรถ อำเภอเมือง	จังหวัดพิษณุโลก	10.37	1,365	3.75	359.70	327.40	-6.62	ปกติ	เพิ่มขึ้น
น่าน	N.67	สะพานบ้านเกยไชย อำเภอชุมแสง	จังหวัดนครสวรรค์	28.30	1,579	20.24	249.00	248.00	-8.06	ปกติ	เพิ่มขึ้น
5. เจ้าพระยา	C.2	ค่ายจิรประวัติ อำเภอเมือง	จังหวัดนครสวรรค์	26.20	3,590	17.54	241.00	239.00	-8.66	น้อย	เพิ่มขึ้น
เจ้าพระยา	C.13	ท้ายเขื่อนเจ้าพระยา อำเภอสรรพยา	จังหวัดชัยนาท	16.34	2,840	6.03	120.00	120.00	-10.31	น้อย	ทรงตัว
6. ป่าสัก	S.28	ท้ายเขื่อนป่าสักชลสิทธิ์ อำเภอพัฒนานิคม	จังหวัดลพบุรี	31.46	1,175	16.81	10.00	10.00	-14.65	น้อย	ทรงตัว
7. มูล	M.7	สะพานเสรีประชาธิปไตย อำเภอเมือง	จังหวัดอุบลราชธานี	7.00	2,300	2.04	78.00	68.50	-4.96	น้อย	เพิ่มขึ้น
8. ชี	E.20A	บ้านบ้านฟ้าหยาด อำเภอมหาชนะชัย	จังหวัดยโสธร	10.00	1,220	3.12	38.17	28.61	-6.88	น้อย	เพิ่มขึ้น
9. เพชรบุรี	B.9	บ้านสาระเห็ด อำเภอท่ายาง	จังหวัดเพชรบุรี	6.60	355	2.38	14.50	14.50	-4.22	น้อย	ทรงตัว
เพชรบุรี	B.6A	สะพานท่าเกวียน อำเภอแก่งกระจาน	จังหวัดเพชรบุรี	6.00	260	0.67	1.35	1.40	-5.33	น้อย	ลดลง
เพชรบุรี	B.15	สะพานเทศบาล อำเภอเมือง	จังหวัดเพชรบุรี	5.40	150	0.73	5.31	5.65	-4.67	น้อย	ลดลง
10. ทะเลสาบสงขลา	X.44	คลองจูดะเมา อำเภอหาดใหญ่	จังหวัดสงขลา	7.40	532	0.01	6.30	12.90	-7.39	น้อย	ลดลง
ทะเลสาบสงขลา	X.170	บ้านคลองลำ อำเภอศรีนครินทร์	จังหวัดพัทลุง	25.20	295	20.72	4.20	4.90	-4.48	น้อย	ลดลง
11. ภาคใต้ฝั่งตะวันออก	X.180	สะพานเทศบาล อำเภอเมือง	จังหวัดชุมพร	3.80	192	0.16	26.80	28.90	-3.64	น้อย	ลดลง
ภาคใต้ฝั่งตะวันออก	X.119A	สะพานสันตสุข อำเภอสุโขทัย	จังหวัดราชบุรี	8.20	200	5.35	71.25	72.65	-2.85	ปกติ	ลดลง
ภาคใต้ฝั่งตะวันออก	X.53A	คลองชุมพร อำเภอเมือง	จังหวัดชุมพร	9.30	158	1.99	0.73	2.20	-7.31	น้อย	ลดลง
ภาคใต้ฝั่งตะวันออก	X.212	คลองหลังสวน อำเภอหลังสวน	จังหวัดชุมพร	6.00	1,460	-0.13	32.20	46.40	-6.13	น้อย	ลดลง
12. ภาคใต้ฝั่งตะวันตก	X.234	บ้านป่าหมาก อำเภอเมือง	จังหวัดตรัง	6.40	434	1.47	72.50	72.50	-4.93	ปกติ	ทรงตัว

○ น้ำเก็บกักประเทศ (อ่างเก็บน้ำขนาดใหญ่) ณ วันที่ 5 กรกฎาคม 2564

- ปี 2559 มีน้ำ 31,178 ล้าน ลบ.ม. คิดเป็น 44%
- ปี 2563 มีน้ำ 30,507 ล้าน ลบ.ม. คิดเป็น 43%
- ปี 2564 มีน้ำ 31,348 ล้าน ลบ.ม. คิดเป็น 44%
- ปี 2564 **มากกว่า** ปี 2559 จำนวน 170 ล้าน ลบ.ม.
- ปี 2564 **มากกว่า** ปี 2563 จำนวน 841 ล้าน ลบ.ม.

○ น้ำเก็บกักในลุ่มเจ้าพระยา ณ วันที่ 5 กรกฎาคม 2564

- ปี 2559 มีน้ำ 8,206 ล้าน ลบ.ม. คิดเป็น 33%
- ปี 2563 มีน้ำ 7,585 ล้าน ลบ.ม. คิดเป็น 30%
- ปี 2564 มีน้ำ 7,541 ล้าน ลบ.ม. คิดเป็น 30%
- ปี 2564 **น้อยกว่า** ปี 2559 จำนวน 665 ล้าน ลบ.ม.
- ปี 2564 **น้อยกว่า** ปี 2563 จำนวน 44 ล้าน ลบ.ม.

2.2 สภาพผู้เก็บกักในอ่างเก็บน้ำขนาดใหญ่ (ข้อมูล วันที่ 5 ก.ค. 64)

ภาค อ่างเก็บน้ำเขื่อน	ความจุ ที่ รนส. (ล้าน ม.³)	ความจุ ที่ รนท. (ล้าน ม.³)	ความจุ น้ำ ใช้การ (ล้าน ม.³)	ณ วันนี้							ปริมาณน้ำ ไหลลง วันนี้ (ล้าน ม.³)	ปริมาณน้ำ ระบาย วันนี้ (ล้าน ม.³)
				ปี 2563		ปี 2564						
				ปริมาตร (ล้าน ม.³)	% รณท.	ปริมาตร (ล้าน ม.³)	% รณท.	ปริมาตรใช้การ (ล้าน ม.³)	% รณท.	% ใช้การ		
ภาคเหนือ												
ภูมิพล*	13,462	13,462	9,662	3,975	30	4,046	30	246	2	3	0.00	8.50
สิริกิติ์*	10,508	9,510	6,660	3,338	35	3,219	34	369	4	6	14.24	35.02
แม่จัดตมบูรณ์ชล	323	265	253	53	20	90	34	78	29	31	0.06	0.33
แม่กวังอุดมธารา	295	263	249	69	26	56	21	42	16	17	0.12	0.05
ก๊วลม	106	106	103	46	43	52	49	49	46	47	0.22	1.81
ก๊วคหมา	209	170	164	43	25	48	28	42	25	26	0.00	0.28
แควน้อยบำรุงแดน	1,080	939	896	167	18	197	21	154	16	17	1.48	4.32
แม่มอก	110	110	94	24	22	37	34	21	19	22	0.14	0.32
รวมภาคเหนือ	26,093	24,825	18,080	7,715	31	7,746	31	1,001	4	6	16.26	50.62
ภาคตะวันออกเฉียงเหนือ												
ห้วยหลวง	136	136	129	25	19	41	30	34	25	27	0.00	0.11
น้ำอูน	780	520	475	204	39	214	41	169	33	36	0.26	0.00
น้ำพุง*	200	165	157	38	23	49	30	41	25	26	0.06	0.00
จุฬารัตน์*	181	164	127	47	29	103	63	66	40	52	0.10	0.53
อุบลรัตน์*	4,640	2,431	1,850	320	13	843	35	262	11	14	0.24	5.04
ลำปาว	2,450	1,980	1,880	649	33	679	34	579	29	31	2.83	0.40
ลำตะคอง	445	314	292	89	28	198	63	176	56	60	0.00	1.21
ลำพระเพลิง	242	155	154	18	12	83	53	81	52	53	0.00	1.03
มูลบน	350	141	134	23	16	94	67	87	62	65	0.04	0.66
ลำแจะ	325	275	268	36	13	150	54	143	52	53	0.23	0.12
ลำนางรอง	197	121	118	18	15	78	64	75	61	63	0.00	0.40
สิรินธร*	1,966	1,966	1,135	1,027	52	1,177	60	345	18	30	0.73	0.00
รวมภาค ตอน.	11,911	8,368	6,718	2,495	30	3,708	44	2,058	25	31	4.49	9.50
ภาคกลาง												
ป่าสักชลสิทธิ์	960	960	957	104	11	78	8	75	8	8	0.00	0.88
ทับเสลา	190	160	143	32	20	23	14	6	4	4	0.00	0.00
กระเสียว	390	299	259	52	17	88	29	48	16	19	0.00	0.04
รวมภาคกลาง	1,540	1,419	1,359	188	13	189	13	129	9	10	0.00	0.92
ภาคตะวันตก												
ศรีนครินทร์*	18,770	17,745	7,480	12,008	68	11,088	62	823	5	11	5.35	15.13
วชิราลงกรณ*	11,000	8,860	5,848	3,796	43	3,558	40	546	6	9	4.72	10.92
รวมภาคตะวันตก	29,770	26,605	13,328	15,804	59	14,646	55	1,369	5	10	10.07	26.05
ภาคตะวันออก												
ขุนด่านปราการชล	225	224	219	42	19	38	17	33	15	15	0.46	0.40
คลองสิียด	450	420	390	45	11	51	12	21	5	5	0.00	0.09
บางพระ	127	117	105	16	14	42	36	30	26	29	0.04	0.32
หนองปลาไหล	206	164	150	78	47	124	76	110	67	73	0.21	0.11
ประแสร์	322	295	275	40	13	185	63	165	56	60	0.00	0.00
นฤปดินทรจินดา	338	295	276	74	25	92	31	72	25	26	0.11	0.07
รวมภาคตะวันออก	1,668	1,515	1,415	295	20	532	35	433	29	31	0.82	0.98
ภาคใต้												
แก่งกระจาน	900	710	645	202	28	220	31	155	22	24	0.03	1.29
ปราณบุรี	490	391	373	102	26	181	46	164	42	44	0.00	2.45
รัชชประภา*	6,144	5,639	4,287	2,738	49	3,204	57	1,852	33	43	4.52	6.74
บางกลาง*	1,590	1,454	1,178	968	67	922	63	645	44	55	4.98	4.85
รวมภาคใต้	9,124	8,194	6,484	4,010	49	4,527	55	2,816	34	43	9.53	15.33
รวมทั้งประเทศ	80,106	70,926	47,384	30,509	43	31,348	44	7,806	11	16	41.16	103.40

ต่ำกว่า 30 %
รวม 11 แห่ง

ตั้งแต่ 31 - 50%
รวม 12 แห่ง

ตั้งแต่ 51-80%
รวม 12 แห่ง

มากกว่า 80%
รวม 0 แห่ง

2.3 สภาพน้ำในอ่างเก็บน้ำ 4 เขื่อนหลักกลุ่มเจ้าพระยา (ข้อมูล วันที่ 5 ก.ค. 64)

สภาพน้ำในอ่างเก็บน้ำ ภูมิพล สิริกิติ์ แควน้อยฯ และป่าสักฯ วันที่ 5 กรกฎาคม 2564

อ่างเก็บน้ำ	ปริมาณน้ำในอ่างฯ		ปริมาณน้ำใช้การได้		ปริมาณน้ำไหลลงอ่างฯ		ปริมาณน้ำระบาย		รับน้ำได้อีก	เปรียบเทียบน้ำใช้การ - น้อยกว่า / + มากกว่า ปี 2559
	ปริมาณน้ำ	% ความจุ	ปริมาณน้ำ	% ใช้การ	วันนี้	เมื่อวาน	วันนี้	เมื่อวาน		
ภูมิพล	4,046	30	246	3	0.00	0.00	8.50	8.50	9,416	-34
สิริกิติ์	3,219	34	369	6	14.24	15.73	35.02	35.32	6,291	-430
ภูมิพล+สิริกิติ์	7,265	32	615	4	14.24	15.73	43.52	43.82	15,707	-464
แควน้อยฯ	197	21	154	17	1.48	1.48	4.32	4.32	742	-105
ป่าสักชลสิทธิ์	78	8	75	8	0.00	0.00	0.88	0.88	882	-96
รวมทั้งหมด	7,541	30	845	5	15.72	17.21	48.72	49.02	17,330	-665

(หน่วย : ล้าน ลบ.ม.)

2.4 สถานการณ์น้ำลุ่มน้ำเจ้าพระยา

แม่น้ำปิง ปริมาณน้ำไหลผ่านที่สถานี P.17 อ.บรรพตพิสัย จ.นครสวรรค์ วัดได้ 29.00 ลบ.ม./วินาที (เมื่อวาน 30.00 ลบ.ม./วินาที) ต่ำกว่าตลิ่ง 5.80 เมตร **มีแนวโน้มลดลง**

แม่น้ำน่าน ปริมาณน้ำไหลผ่านที่สถานี N.67 อ.ชุมแสง จ.นครสวรรค์ วัดได้ 249.00 ลบ.ม./วินาที (เมื่อวาน 248.00 ลบ.ม./วินาที) ต่ำกว่าตลิ่ง 8.06 เมตร **มีแนวโน้มเพิ่มขึ้น**

แม่น้ำเจ้าพระยา ปริมาณน้ำไหลผ่านที่สถานี C.2 อ.เมืองนครสวรรค์ วัดได้ 241.00 ลบ.ม./วินาที (เมื่อวาน 239.00 ลบ.ม./วินาที) ต่ำกว่าตลิ่ง 8.66 เมตร **มีแนวโน้มเพิ่มขึ้น** และมีปริมาณน้ำไหลผ่านท้ายเขื่อนเจ้าพระยา (C.13) ในอัตรา 120.00 ลบ.ม./วินาที (เมื่อวาน 120.00 ลบ.ม./วินาที) ไหลผ่านสถานีวัดน้ำ C.29A อ.บางไทร มีปริมาณน้ำไหลผ่านเฉลี่ย 125.00 ลบ.ม./วินาที (เมื่อวาน 129.00 ลบ.ม./วินาที)

2.5 สภาพน้ำในอ่างเก็บน้ำขนาดกลาง (ข้อมูล วันที่ 5 ก.ค. 64)

ข้อมูลวันที่ 5 กรกฎาคม 2564																			
สรุปอ่างขนาดกลางที่มีปริมาณในช่วง <=30 % 31 - 50 % >50-80% >80 - 100 % และ >100 %																			
		31 - 50 %				>50-80%				>80 - 100 %				>100 %					
ภาค	จำนวน	สขป.	จำนวน	ภาค	จำนวน	สขป.	จำนวน	ภาค	จำนวน	สขป.	จำนวน	ภาค	จำนวน	สขป.	จำนวน	ภาค	จำนวน	สขป.	จำนวน
เหนือ	30	1	5	เหนือ	21	1	5	เหนือ	20	1	5	เหนือ	4	1	0	เหนือ	0	1	0
		2	17			2	11			2	7			2	4			2	0
		3	2			3	0			3	3			3	0			3	0
		4	6			4	5			4	5			4	0			4	0
ตะวันออก เฉียงเหนือ	54	5	14	ตะวันออก เฉียงเหนือ	74	5	18	ตะวันออก เฉียงเหนือ	79	5	19	ตะวันออก เฉียงเหนือ	11	5	2	ตะวันออก เฉียงเหนือ	0	5	0
		6	12			6	21			6	18			6	1			6	0
		7	14			7	14			7	14			7	5			7	0
		8	14			8	21			8	28			8	3			8	0
ตะวันออก	13	9	13	ตะวันออก	15	9	15	ตะวันออก	21	9	21	ตะวันออก	1	9	1	ตะวันออก	1	9	1
กลาง	8	10	7	กลาง	7	10	7	กลาง	5	10	4	กลาง	2	10	1	กลาง	0	10	0
		11	0			11	0			11	0			11	0				
		12	1			12	0			12	1			12	1			12	0
ตะวันตก	1	13	1	ตะวันตก	0	13	0	ตะวันตก	5	13	5	ตะวันตก	1	13	1	ตะวันตก	0	13	0
ใต้	5	14	5	ใต้	8	14	6	ใต้	24	14	5	ใต้	1	14	0	ใต้	1	14	1
		15	0			15	1			15	11			15	1			15	0
		16	0			16	1			16	7			16	0			16	0
		17	0			17	0			17	1			17	0			17	0
รวม	111	รวม	111	รวม	125	รวม	125	รวม	154	รวม	154	รวม	20	รวม	20	รวม	2	รวม	2

รวมทั้งหมด 412 แห่ง

3. แผน-ผลการบริหารจัดการน้ำ ข้อมูล ณ วันที่ 5 ก.ค. 64

- สรุปผลการบริหารจัดการน้ำฤดูฝน ปี 2564 กลุ่มน้ำแม่กลอง ตั้งแต่ 1 ก.ค.- 31 ธ.ค.64

กลุ่มน้ำ	แผน (ล้าน ลบ.ม.)	ผลจัดสรรน้ำ (ล้าน ลบ.ม.)	คงเหลือ (ล้าน ลบ.ม.)
แม่กลอง	4,439	123 (3%)	4,316 (97%)

- แผน-ผลการบริหารจัดการน้ำฤดูฝน ปี 2564 (ตั้งแต่ 1 พ.ค. 64 – 31 ต.ค. 64)

กลุ่มน้ำ	แผน (ล้าน ลบ.ม.)	ผลจัดสรรน้ำ (ล้าน ลบ.ม.)	คงเหลือ (ล้าน ลบ.ม.)
ทั่วประเทศ	32,339	6,428 (20%)	25,911 (80%)
เจ้าพระยา (4 เขื่อน)	11,739	2,140 (18%)	9,599 (82%)

4. การเพาะปลูก

- การเพาะปลูกข้าวนาปรัง ปี 2563/64 ข้อมูล ณ วันที่ 30 มิ.ย.64

- ทั่วประเทศ แผนเพาะปลูกข้าวนาปรัง 1.90 ล้านไร่ เพาะปลูก 5.56 ล้านไร่ ผลเก็บเกี่ยว 5.27 ล้านไร่
คงเหลือการเก็บเกี่ยว 0.29 ล้านไร่

- การเพาะปลูกข้าวนาปี 2564 ข้อมูล ณ วันที่ 30 มิ.ย.64

- ทั่วประเทศ แผนเพาะปลูก 16.65 ล้านไร่ เพาะปลูกแล้ว 9.53 ล้านไร่ คิดเป็นร้อยละ 57.23 ของแผนฯ
- กลุ่มน้ำเจ้าพระยา แผนเพาะปลูก 7.97 ล้านไร่ เพาะปลูก 4.89 ล้านไร่ คิดเป็นร้อยละ 61.44 ของแผนฯ

- การเพาะปลูกข้าวนาปี 2564 ทุ่งลุ่มต่ำเจ้าพระยา 13 ทุ่ง

- พื้นที่ลุ่มต่ำบางระกำ แผนเพาะปลูก 0.275 ล้านไร่ เพาะปลูกแล้ว 0.275 ล้านไร่
- พื้นที่ลุ่มต่ำเจ้าพระยา 12 ทุ่งตอนล่าง แผนเพาะปลูก 1.15 ล้านไร่ เพาะปลูกแล้ว 1.001 ไร่
- รวมพื้นที่ลุ่มต่ำ 13 ทุ่ง แผนเพาะปลูก 1.41 ล้านไร่ เพาะปลูกแล้ว 1.266 ล้านไร่

5. วิเคราะห์สถานการณ์

5.1 คาดการณ์ปริมาณฝนจากแบบจำลองบรรยากาศจากกรมอุตุนิยมวิทยา (3วันล่วงหน้า)

- วันที่ 5 ก.ค. 64 (5 ก.ค. 64 เวลา 07.00 น. – 6 ก.ค. 64 เวลา 07.00 น.) มีฝนตกปานกลาง (10.1-35.0 มม.) บริเวณพื้นที่ ภาคเหนือ ภาคตะวันออกเฉียงเหนือ ภาคตะวันตก ภาคใต้ และจ.ลพบุรี จ.สระบุรี จ.พระนครศรีอยุธยา จ.ปทุมธานี จ.นนทบุรี จ.กรุงเทพมหานคร จ.นครนายก จ.ปราจีนบุรี จ.สระแก้ว **ฝนตกหนัก (35.1-90 มม.)** บริเวณพื้นที่ จ.น่าน จ.ตาก จ.อุบลราชธานี จ.สุรินทร์ จ.บุรีรัมย์ จ.ระยอง จ.ระนอง จ.พังงา จ.สุราษฎร์ธานี จ.นครศรีธรรมราช จ.สตูล และจ.ยะลา **ฝนตกหนักมาก (มากกว่า 90 มม.)** บริเวณพื้นที่ จ.จันทบุรี และจ.ตราด

- วันที่ 6 พ.ค. 64 (6 ก.ค. 64 เวลา 07.00 น. – 7 ก.ค. 64 เวลา 07.00 น.) มีฝนตกปานกลาง (10.1-35.0 มม.) บริเวณพื้นที่ ภาคเหนือ ภาคตะวันออกเฉียงเหนือ ภาคตะวันออก และ จ.ชัยนาท จ.ลพบุรี จ.สระบุรี จ.พระนครศรีอยุธยา จ.ปทุมธานี จ.นครปฐม จ.กรุงเทพมหานคร จ.สมุทรสาคร จ.สมุทรสงคราม จ.เพชรบุรี จ.ราชบุรี จ.ชุมพร จ.กระบี่ จ.นครศรีธรรมราช **มีฝนตกหนัก (35.1-90 มม.)** บริเวณพื้นที่ จ.สุโขทัย จ.ตาก จ.บึงกาฬ จ.สกลนคร จ.นครพนม จ.อุบลราชธานี จ.ศรีสะเกษ จ.นครนายก จ.ปราจีนบุรี จ.ระยอง จ.กาญจนบุรี จ.ระนอง จ.พังงา และจ.สุราษฎร์ธานี **ฝนตกหนักมาก (มากกว่า 90 มม.)** บริเวณพื้นที่ จ.จันทบุรี และจ.ตราด

- วันที่ 7 พ.ค. 64 (7 ก.ค. 64 เวลา 07.00 น. – 8 ก.ค. 64 เวลา 07.00 น.) มีฝนตกปานกลาง (10.1-35.0 มม.) บริเวณพื้นที่ภาคตะวันออกเฉียงเหนือ ภาคกลาง ภาคตะวันออก ภาคตะวันตก และจ.เชียงราย จ.พะเยา จ.เชียงใหม่ จ.ลำปาง จ.แม่ฮ่องสอน จ.ตาก จ.พิษณุโลก จ.พิจิตร จ.เพชรบูรณ์ จ.นครสวรรค์ จ.ชุมพร จ.ระนอง จ.สุราษฎร์ธานี จ.นครศรีธรรมราช **มีฝนตกหนัก (35.1-90 มม.)** บริเวณพื้นที่ จ.น่าน จ.อุดรธานี จ.หนองคาย จ.บึงกาฬ จ.สกลนคร จ.นครพนม จ.อุบลราชธานี จ.นครนายก จ.ระยอง จ.จันทบุรี และจ.ตราด

5.2 คาดการณ์ปริมาณน้ำ (วันที่ 6 ก.ค. 64)

คาดการณ์ปริมาณน้ำไหลผ่านลุ่มน้ำปิงที่สถานี P.17 อ.บรรพตพิสัย จ.นครสวรรค์ จะมีปริมาณน้ำไหลผ่าน 28.00 ลบ.ม./วินาที **มีแนวโน้มลดลง** ลุ่มน้ำน่านที่สถานี N.67 อ.ชุมแสง จ.นครสวรรค์ จะมีปริมาณน้ำไหลผ่าน 264.00 ลบ.ม./วินาที **มีแนวโน้มเพิ่มขึ้น** โดยจะทำให้ในลุ่มน้ำเจ้าพระยาที่สถานี C.2 อ.เมืองนครสวรรค์ จ.นครสวรรค์ จะมีปริมาณน้ำไหลผ่าน 243.00 ลบ.ม./วินาที **มีแนวโน้มเพิ่มขึ้น**

6. รายงานสถานการณ์ค่าความเค็ม (ข้อมูล วันที่ 5 ก.ค. 64 เวลา 07:00 น.)

แม่น้ำ	สถานีเฝ้าระวัง	เกณฑ์เฝ้าระวัง (กรัม/ลิตร)	ค่าความเค็ม (กรัม/ลิตร)
เจ้าพระยา	ประปาสำแล	0.25	0.75 (สูงกว่าเกณฑ์มาตรฐาน) กปน.ได้ประชาสัมพันธ์ ผลกระทบจากความเค็มให้ ประชาชนทราบ
ปราจีน-บางปะกง	บางคาง	2	0.11 (ปกติ)
ท่าจีน	ด้านนอกคลองจินดา	0.75	0.92 (เกณฑ์เฝ้าระวัง)
	ด้านในคลองจินดา	0.75	0.52 (ปกติ)
แม่กลอง	ปากคลองดำเนินสะดวก	2	0.14 (ปกติ)