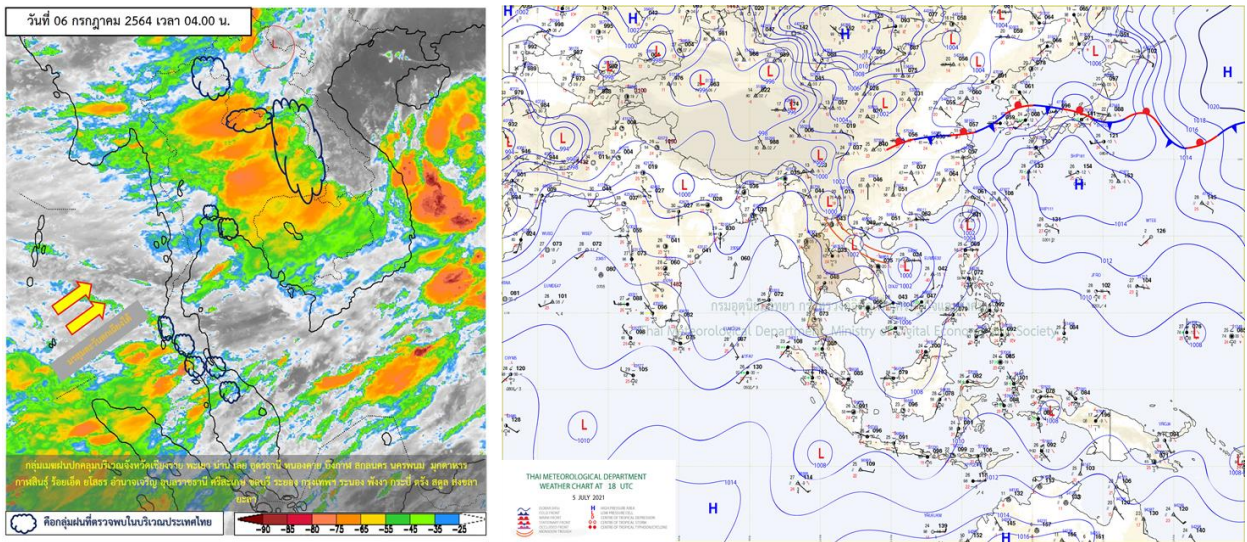


รายงานสรุปศูนย์ปฏิบัติการน้ำอัจฉริยะ
เรื่อง สถานการณ์น้ำและการเฝ้าระวัง
ประจำวันอังคารที่ 6 กรกฎาคม พ.ศ. 2564

1. สภาพอากาศและปริมาณฝน

1.1 สภาพอากาศ (กรมอุตุนิยมวิทยา)



มรสุมตะวันตกเฉียงใต้ที่พัดปกคลุมทะเลอันดามัน ประเทศไทย และอ่าวไทย เริ่มมีกำลังแรงขึ้น ประกอบกับร่องมรสุมพาดผ่านตอนบนของภาคเหนือและภาคตะวันออกเฉียงเหนือ เข้าสู่หย่อมความกดอากาศต่ำกำลังแรงปกคลุมบริเวณทะเลจีนใต้ตอนกลาง ทำให้บริเวณประเทศไทยมีฝนเพิ่มมากขึ้น โดยมีฝนตกหนักบางแห่ง

1.2 สภาพฝน

ปริมาณฝนสูงสุด 5 อันดับ จากสำนักงานทรัพยากรน้ำแห่งชาติ เวลา 07.00 น. วันที่ 5 ก.ค.64 ถึงเวลา 07.00 น. วันที่ 6 ก.ค.64 ตามลำดับ ดังนี้

1. อ.นบพิตำ จ.นครศรีธรรมราช	วัดปริมาณฝนได้	78.0	มม.
2. อ.ห้างฉัตร จ.ลำปาง	วัดปริมาณฝนได้	74.5	มม.
3. อ.จะนะ จ.นราธิวาส	วัดปริมาณฝนได้	70.2	มม.
4. อ.ห้วยยอด จ.ตรัง	วัดปริมาณฝนได้	62.6	มม.
5. อ.บึงกาฬ จ.บึงกาฬ	วัดปริมาณฝนได้	59.4	มม.

2. สถานการณ์น้ำท่าและสภาพน้ำในอ่างเก็บน้ำ

2.1 สถานการณ์น้ำท่าในลุ่มน้ำต่างๆ (ข้อมูล วันที่ 6 ก.ค. 64 เวลา 06.00 น.)

แม่น้ำ	สถานี	ที่ตั้งสถานี	ตลิ่ง	ความจุ	ระดับน้ำ	ปริมาณน้ำ		ต่ำ(-) สูง(+) กว่าตลิ่ง	อยู่ใน เกณฑ์	แนวโน้ม	
						วันนี้	เมื่อวาน				
			ม.	ม. ³ / วิ.	ม.	ม. ³ / วิ.	ม. ³ / วิ.				
1. ปิง	P.1	สะพานนวมรัฐ อำเภอเมือง	จังหวัดเชียงใหม่	3.70	445	0.00	0.00	20.42	-3.70	น้อย	ลดลง
ปิง	P.7A	สะพานบ้านห้วยยาง อำเภอเมือง	จังหวัดกำแพงเพชร	5.34	3,000	0.54	74.19	65.99	-4.80	น้อย	เพิ่มขึ้น
ปิง	P.17	บ้านท่าจั่ว อำเภอบรรพตพิสัย	จังหวัดนครสวรรค์	39.80	2,990	33.98	28.00	29.00	-5.82	น้อย	ลดลง
2. วัง	W.1C	สะพานเสตุวาริ อำเภอเมือง	จังหวัดลำปาง	5.20	651	0.00	0.00	7.82	-5.20	น้อย	ทรงตัว
3. ยม	Y.1C	สะพานบ้านน้ำโค้ง อำเภอเมือง	จังหวัดแพร่	8.20	993	0.00	0.00	4.30	-8.20	น้อย	ลดลง
4. น่าน	N.1	หน้าสำนักงานป่าไม้ อำเภอเมือง	จังหวัดน่าน	7.00	1,217	0.00	0.00	33.40	-7.00	น้อย	ลดลง
น่าน	N.5A	สะพานเอกาทศรถ อำเภอเมือง	จังหวัดพิษณุโลก	10.37	1,365	3.48	334.20	359.70	-6.89	ปกติ	ลดลง
น่าน	N.67	สะพานบ้านเกยไชย อำเภอชุมแสง	จังหวัดนครสวรรค์	28.30	1,579	20.34	256.00	249.00	-7.96	ปกติ	เพิ่มขึ้น
5. เจ้าพระยา	C.2	ค่ายจิรประวัติ อำเภอเมือง	จังหวัดนครสวรรค์	26.20	3,590	17.55	243.00	241.00	-8.65	น้อย	เพิ่มขึ้น
เจ้าพระยา	C.13	ท้ายเขื่อนเจ้าพระยา อำเภอสรรพยา	จังหวัดชัยนาท	16.34	2,840	6.03	120.00	120.00	-10.31	น้อย	ทรงตัว
6. ป่าสัก	S.28	ท้ายเขื่อนป่าสักชลสิทธิ์ อำเภอพัฒนานิคม	จังหวัดลพบุรี	31.46	1,175	18.36	49.00	10.00	-13.10	น้อย	เพิ่มขึ้น
7. มูล	M.7	สะพานเสรีประชาธิปไตย อำเภอเมือง	จังหวัดอุบลราชธานี	7.00	2,300	2.10	90.00	78.00	-4.90	น้อย	เพิ่มขึ้น
8. ชี	E.20A	บ้านบ้านฟ้าหยาด อำเภอห้วยขาแข้ง	จังหวัดอุทัยธานี	10.00	1,220	3.25	48.53	38.17	-6.75	น้อย	เพิ่มขึ้น
9. เพชรบุรี	B.9	บ้านสาระเห็น อำเภอท่ายาง	จังหวัดเพชรบุรี	6.60	355	2.40	15.00	14.50	-4.20	น้อย	เพิ่มขึ้น
เพชรบุรี	B.6A	สะพานท่าเกวียน อำเภอแก่งกระจาน	จังหวัดเพชรบุรี	6.00	260	0.70	1.50	1.35	-5.30	น้อย	เพิ่มขึ้น
เพชรบุรี	B.15	สะพานเทศบาล อำเภอเมือง	จังหวัดเพชรบุรี	5.40	150	0.66	4.12	5.31	-4.74	น้อย	ลดลง
10. ทะเลสาบสงขลา	X.44	คลองจตุรเมษา อำเภอหาดใหญ่	จังหวัดสงขลา	7.40	532	0.10	9.00	6.30	-7.30	น้อย	เพิ่มขึ้น
ทะเลสาบสงขลา	X.170	บ้านคลองลำ อำเภอศรีนครินทร์	จังหวัดพัทลุง	25.20	295	20.71	3.85	4.20	-4.49	น้อย	ลดลง
11. ภาคใต้ฝั่งตะวันออก	X.180	สะพานเทศบาล อำเภอเมือง	จังหวัดชุมพร	3.80	192	-0.17	16.90	26.80	-3.97	น้อย	ลดลง
ภาคใต้ฝั่งตะวันออก	X.119A	สะพานสันตสุข อำเภอสุโขทัย	จังหวัดสุโขทัย	8.20	200	5.20	66.00	71.25	-3.00	ปกติ	ลดลง
ภาคใต้ฝั่งตะวันออก	X.53A	คลองชุมพร อำเภอเมือง	จังหวัดชุมพร	9.30	158	2.28	1.90	0.73	-7.02	น้อย	เพิ่มขึ้น
ภาคใต้ฝั่งตะวันออก	X.212	คลองหลังสวน อำเภอหลังสวน	จังหวัดชุมพร	6.00	1,460	-0.38	19.00	32.20	-6.38	น้อย	ลดลง
12. ภาคใต้ฝั่งตะวันตก	X.234	บ้านป่าหมาก อำเภอเมือง	จังหวัดตรัง	6.40	434	1.47	72.50	72.50	-4.93	ปกติ	

○ น้ำเก็บกักประเทศ (อ่างเก็บน้ำขนาดใหญ่) ณ วันที่ 6 กรกฎาคม 2564

- ปี 2559 มีน้ำ 31,219 ล้าน ลบ.ม. คิดเป็น 44%
- ปี 2563 มีน้ำ 30,493 ล้าน ลบ.ม. คิดเป็น 43%
- ปี 2564 มีน้ำ 31,281 ล้าน ลบ.ม. คิดเป็น 44%
- ปี 2564 **มากกว่า** ปี 2559 จำนวน 62 ล้าน ลบ.ม.
- ปี 2564 **มากกว่า** ปี 2563 จำนวน 788 ล้าน ลบ.ม.

○ น้ำเก็บกักในลุ่มเจ้าพระยา ณ วันที่ 6 กรกฎาคม 2564

- ปี 2559 มีน้ำ 8,239 ล้าน ลบ.ม. คิดเป็น 33%
- ปี 2563 มีน้ำ 7,576 ล้าน ลบ.ม. คิดเป็น 30%
- ปี 2564 มีน้ำ 7,506 ล้าน ลบ.ม. คิดเป็น 30%
- ปี 2564 **น้อยกว่า** ปี 2559 จำนวน 733 ล้าน ลบ.ม.
- ปี 2564 **น้อยกว่า** ปี 2563 จำนวน 70 ล้าน ลบ.ม.

2.2 สภาพน้ำเก็บกักในอ่างเก็บน้ำขนาดใหญ่ (ข้อมูล วันที่ 6 ก.ค. 64)

ภาค อ่างเก็บน้ำเขื่อน	ความจุ ที่ รนส. (ล้าน ม.³)	ความจุ ที่ รนท. (ล้าน ม.³)	ความจุ น้ำ ใช้การ (ล้าน ม.³)	ณ วันที่						ปริมาณน้ำ ไหลลง วันนี้ (ล้าน ม.³)	ปริมาณน้ำ ระบาย วันนี้ (ล้าน ม.³)	
				ปี 2563		ปี 2564						
				ปริมาตร (ล้าน ม.³)	% รณท.	ปริมาตร (ล้าน ม.³)	% รณท.	ปริมาตรใช้การ (ล้าน ม.³)	% รณท.			% ใช้การ
ภาคเหนือ												
ภูมิพล*	13,462	13,462	9,662	3,972	30	4,036	30	236	2	2	0.00	8.50
สิริกิติ์*	10,508	9,510	6,660	3,337	35	3,202	34	352	4	5	13.33	30.00
แม่จัดตมบุรณ์ชล	323	265	253	53	20	90	34	78	29	31	0.05	0.33
แม่กวางอุดมธารา	295	263	249	69	26	56	21	42	16	17	0.14	1.06
กัวลม	106	106	103	44	42	51	48	47	44	46	0.28	1.73
กัวคองหมา	209	170	164	43	25	48	28	42	25	26	0.11	0.28
แควน้อยบำรุงแดน	1,080	939	896	165	18	194	21	151	16	17	1.16	4.32
แม่มอก	110	110	94	24	22	37	33	21	19	22	0.05	0.32
รวมภาคเหนือ	26,093	24,825	18,080	7,706	31	7,713	31	968	4	5	15.12	46.53
ภาคตะวันออกเฉียงเหนือ												
ห้วยหลวง	136	136	129	25	19	41	30	34	25	26	0.00	0.11
น้ำอูน	780	520	475	206	40	216	42	171	33	36	2.19	0.25
น้ำพุง*	200	165	157	39	24	49	30	41	25	26	0.16	0.00
จุฬารัตน์*	181	164	127	47	29	102	62	65	39	51	0.23	0.88
อุบลรัตน์*	4,640	2,431	1,850	319	13	837	34	256	11	14	0.31	5.08
ลำปาว	2,450	1,980	1,880	651	33	689	35	589	30	31	11.19	0.40
ลำตะคอง	445	314	292	88	28	197	63	175	56	60	0.00	1.21
ลำพระเพลิง	242	155	154	18	12	82	53	80	52	52	0.00	1.04
มูลบน	350	141	134	23	16	94	66	87	61	65	0.12	0.66
ลำแจะ	325	275	268	36	13	149	54	142	52	53	0.09	0.57
ลำนางรอง	197	121	118	18	15	77	64	74	61	63	0.00	0.30
สิรินธร*	1,966	1,966	1,135	1,037	53	1,177	60	345	18	30	0.73	0.00
รวมภาค ตอน.	11,911	8,368	6,718	2,508	30	3,710	44	2,059	25	31	15.02	10.50
ภาคกลาง												
ป่าสักชลสิทธิ์	960	960	957	103	11	74	8	71	7	7	0.00	4.34
ทับเสลา	190	160	143	32	20	23	14	6	4	4	0.00	0.00
กระเสียว	390	299	259	52	17	88	29	48	16	18	0.00	0.04
รวมภาคกลาง	1,540	1,419	1,359	187	13	185	13	125	9	9	0.00	4.38
ภาคตะวันตก												
ศรีนครินทร์*	18,770	17,745	7,480	11,992	68	11,079	62	814	5	11	5.97	15.04
วชิราลงกรณ์*	11,000	8,860	5,848	3,794	43	3,551	40	539	6	9	4.77	10.96
รวมภาคตะวันตก	29,770	26,605	13,328	15,786	59	14,630	55	1,353	5	10	10.74	26.00
ภาคตะวันออก												
ขุนด่านปราการชล	225	224	219	44	20	38	17	33	15	15	0.38	0.13
คลองสิียด	450	420	390	45	11	52	12	22	5	6	0.50	0.09
บางพระ	127	117	105	16	14	42	36	30	26	29	0.12	0.31
หนองปลาไหล	206	164	150	78	47	123	75	110	67	73	0.21	0.11
ประแสร์	322	295	275	42	14	185	63	165	56	60	0.00	0.00
นฤปดินทรจินดา	338	295	276	77	26	92	31	72	24	26	0.00	0.07
รวมภาคตะวันออก	1,668	1,515	1,415	301	20	532	35	432	29	31	1.21	0.70
ภาคใต้												
แก่งกระจาน	900	710	645	202	28	219	31	154	22	24	0.00	1.29
ปราณบุรี	490	391	373	102	26	179	46	162	41	43	0.38	2.45
รัชชประภา*	6,144	5,639	4,287	2,734	48	3,198	57	1,847	33	43	3.05	7.86
บางลาง*	1,590	1,454	1,178	967	66	915	63	639	44	54	3.51	10.11
รวมภาคใต้	9,124	8,194	6,484	4,005	49	4,511	55	2,801	34	43	6.94	21.71
รวมทั้งประเทศ	80,106	70,926	47,384	30,493	43	31,281	44	7,739	11	16	49.03	109.82

ต่ำกว่า 30 %
รวม 11 แห่ง

ตั้งแต่ 31 - 50%
รวม 12 แห่ง

ตั้งแต่ 51-80%
รวม 12 แห่ง

มากกว่า 80%
รวม 0 แห่ง

2.3 สภาพน้ำในอ่างเก็บน้ำ 4 เขื่อนหลักกลุ่มเจ้าพระยา (ข้อมูล วันที่ 6 ก.ค. 64)

สภาพน้ำในอ่างเก็บน้ำ ภูมิพล สิริกิติ์ แควน้อยฯ และป่าสักฯ วันที่ 6 กรกฎาคม 2564

อ่างเก็บน้ำ	ปริมาณน้ำในอ่างฯ		ปริมาณน้ำใช้การได้		ปริมาณน้ำไหลลงอ่างฯ		ปริมาณน้ำระบาย		รับน้ำได้อีก	เปรียบเทียบน้ำใช้การ - น้อยกว่า / + มากกว่า ปี 2559
	ปริมาณน้ำ	% ความจุ	ปริมาณน้ำ	% ใช้การ	วันนี้	เมื่อวาน	วันนี้	เมื่อวาน		
ภูมิพล	4,036	30	236	2	0.00	0.00	8.50	8.50	9,426	-48
สิริกิติ์	3,202	34	352	5	13.33	14.24	30.00	35.02	6,308	-466
ภูมิพล+สิริกิติ์	7,238	32	588	4	13.33	14.24	38.50	43.52	15,734	-513
แควน้อยฯ	194	21	151	17	1.16	1.48	4.32	4.32	745	-117
ป่าสักชลสิทธิ์	74	8	71	7	0.00	0.00	4.34	0.88	886	-103
รวมทั้งหมด	7,506	30	810	4	14.49	15.72	47.16	48.72	17,365	-733

(หน่วย : ล้าน ลบ.ม.)

2.4 สถานการณ์น้ำลุ่มน้ำเจ้าพระยา

แม่น้ำปิง ปริมาณน้ำไหลผ่านที่สถานี P.17 อ.บรรพตพิสัย จ.นครสวรรค์ วัดได้ 28.00 ลบ.ม./วินาที (เมื่อวาน 29.00 ลบ.ม./วินาที) ต่ำกว่าตลิ่ง 5.82 เมตร มี**แนวโน้มลดลง**

แม่น้ำน่าน ปริมาณน้ำไหลผ่านที่สถานี N.67 อ.ชุมแสง จ.นครสวรรค์ วัดได้ 256.00 ลบ.ม./วินาที (เมื่อวาน 249.00 ลบ.ม./วินาที) ต่ำกว่าตลิ่ง 7.96 เมตร มี**แนวโน้มเพิ่มขึ้น**

แม่น้ำเจ้าพระยา ปริมาณน้ำไหลผ่านที่สถานี C.2 อ.เมืองนครสวรรค์ วัดได้ 243.00 ลบ.ม./วินาที (เมื่อวาน 241.00 ลบ.ม./วินาที) ต่ำกว่าตลิ่ง 8.65 เมตร มี**แนวโน้มเพิ่มขึ้น** และมีปริมาณน้ำไหลผ่านท้ายเขื่อนเจ้าพระยา (C.13) ในอัตรา 120.00 ลบ.ม./วินาที (เมื่อวาน 120.00 ลบ.ม./วินาที) ไหลผ่านสถานีวัดน้ำ C.29A อ.บางไทร มีปริมาณน้ำไหลผ่านเฉลี่ย 132.00 ลบ.ม./วินาที (เมื่อวาน 125.00 ลบ.ม./วินาที)

2.5 สภาพน้ำในอ่างเก็บน้ำขนาดกลาง (ข้อมูล วันที่ 6 ก.ค. 64)

ข้อมูลวันที่ 6 กรกฎาคม 2564																			
สรุปอ่างขนาดกลางที่มีปริมาณในช่วง <=30 % 31 - 50 % >50-80% >80 - 100 % และ >100 %																			
		31 - 50 %				>50-80%				>80 - 100 %				>100 %					
ภาค	จำนวน	สขป.	จำนวน	ภาค	จำนวน	สขป.	จำนวน	ภาค	จำนวน	สขป.	จำนวน	ภาค	จำนวน	สขป.	จำนวน	ภาค	จำนวน	สขป.	จำนวน
เหนือ	31	1	6	เหนือ	20	1	4	เหนือ	20	1	5	เหนือ	4	1	0	เหนือ	0	1	0
		2	17			2	11			2	7			2	4			2	0
		3	2			3	0			3	3			3	0			3	0
		4	6			4	5			4	5			4	0			4	0
ตะวันออก	54	5	14	ตะวันออก	75	5	18	ตะวันออก	77	5	17	ตะวันออก	11	5	3	ตะวันออก	1	5	0
		6	12			6	22			6	17			6	1			6	0
		7	14			7	14			7	14			7	5			7	0
		8	14			8	21			8	28			8	2			8	1
ตะวันออก	13	9	13	ตะวันออก	16	9	16	ตะวันออก	20	9	20	ตะวันออก	1	9	1	ตะวันออก	1	9	1
กลาง	8	10	7	กลาง	7	10	7	กลาง	5	10	4	กลาง	2	10	1	กลาง	0	10	0
		11	0			11	0			11	0			11	0			11	0
		12	1			12	0			12	1			12	1			12	0
ตะวันตก	1	13	1	ตะวันตก	0	13	0	ตะวันตก	5	13	5	ตะวันตก	1	13	1	ตะวันตก	0	13	0
ใต้	5	14	5	ใต้	8	14	6	ใต้	23	14	5	ใต้	2	14	0	ใต้	1	14	1
		15	0			15	1			15	10			15	2			15	0
		16	0			16	1			16	7			16	0			16	0
		17	0			17	0			17	1			17	0			17	0
รวม	112	รวม	112	รวม	126	รวม	126	รวม	150	รวม	150	รวม	21	รวม	21	รวม	3	รวม	3

รวมทั้งหมด 412 แห่ง



ศูนย์ปฏิบัติการน้ำอัจฉริยะ (swoc)

SMART WATER OPERATION CENTER



3. แผน-ผลการบริหารจัดการน้ำ ข้อมูล ณ วันที่ 6 ก.ค. 64

- สรุปผลการบริหารจัดการน้ำฤดูฝน ปี 2564 กลุ่มน้ำแม่กลอง ตั้งแต่ 1 ก.ค.- 31 ธ.ค.64

กลุ่มน้ำ	แผน (ล้าน ลบ.ม.)	ผลจัดสรรน้ำ (ล้าน ลบ.ม.)	คงเหลือ (ล้าน ลบ.ม.)
แม่กลอง	4,439	149 (3%)	4,290 (97%)

- แผน-ผลการบริหารจัดการน้ำฤดูฝน ปี 2564 (ตั้งแต่ 1 พ.ค. 64 – 31 ต.ค. 64)

กลุ่มน้ำ	แผน (ล้าน ลบ.ม.)	ผลจัดสรรน้ำ (ล้าน ลบ.ม.)	คงเหลือ (ล้าน ลบ.ม.)
ทั่วประเทศ	32,339	6,560 (20%)	25,779 (80%)
เจ้าพระยา (4 เขื่อน)	11,739	2,187 (19%)	9,552 (81%)

4. การเพาะปลูก

- การเพาะปลูกข้าวนาปรัง ปี 2563/64 ข้อมูล ณ วันที่ 30 มิ.ย.64

- ทั่วประเทศ แผนเพาะปลูกข้าวนาปรัง 1.90 ล้านไร่ เพาะปลูก 5.56 ล้านไร่ ผลเก็บเกี่ยว 5.27 ล้านไร่
คงเหลือการเก็บเกี่ยว 0.29 ล้านไร่

- การเพาะปลูกข้าวนาปี 2564 ข้อมูล ณ วันที่ 30 มิ.ย.64

- ทั่วประเทศ แผนเพาะปลูก 16.65 ล้านไร่ เพาะปลูกแล้ว 9.53 ล้านไร่ คิดเป็นร้อยละ 57.23 ของแผนฯ
- กลุ่มน้ำเจ้าพระยา แผนเพาะปลูก 7.97 ล้านไร่ เพาะปลูก 4.89 ล้านไร่ คิดเป็นร้อยละ 61.44 ของแผนฯ

- การเพาะปลูกข้าวนาปี 2564 ทุ่งลุ่มต่ำเจ้าพระยา 13 ทุ่ง

- พื้นที่ลุ่มต่ำบางระกำ แผนเพาะปลูก 0.275 ล้านไร่ เพาะปลูกแล้ว 0.275 ล้านไร่
- พื้นที่ลุ่มต่ำเจ้าพระยา 12 ทุ่งตอนล่าง แผนเพาะปลูก 1.15 ล้านไร่ เพาะปลูกแล้ว 1.001 ไร่
- รวมพื้นที่ลุ่มต่ำ 13 ทุ่ง แผนเพาะปลูก 1.41 ล้านไร่ เพาะปลูกแล้ว 1.266 ล้านไร่

5. วิเคราะห์สถานการณ์

5.1 คาดการณ์ปริมาณฝนจากแบบจำลองบรรยากาศจากกรมอุตุนิยมวิทยา (3วันล่วงหน้า)

- วันที่ 6 ก.ค. 64 (6 ก.ค. 64 เวลา 07.00 น. – 7 ก.ค. 64 เวลา 07.00 น.) มีฝนตกปานกลาง (10.1-35.0 มม.) บริเวณพื้นที่ จ.เชียงราย จ.เชียงใหม่ จ.แม่ฮ่องสอน จ.ลำปาง จ.น่าน จ.เลย จ.หนองคาย จ.เพชรบูรณ์ จ.ชัยภูมิ จ.ขอนแก่น จ.มหาสารคาม จ.ร้อยเอ็ด จ.มุกดาหาร จ.กาฬสินธุ์ จ.ยโสธร จ.อำนาจเจริญ จ.อุบลราชธานี จ.ศรีสะเกษ จ.สุรินทร์ จ.บุรีรัมย์ จ.ตาก จ.กาญจนบุรี จ.นครนายก จ.นครปฐม จ.ปราจีนบุรี จ.ราชบุรี จ.สมุทรสงคราม จ.สมุทรสาคร จ.เพชรบุรี จ.สระแก้ว จ.ปราจีนบุรี จ.ฉะเชิงเทรา จ.ระยอง จ.จันทบุรี จ.ตราด จ.ประจวบคีรีขันธ์ และภาคใต้ มีฝนตกหนัก (35.1-90 มม.) บริเวณพื้นที่ จ.กาฬสินธุ์ จ.อำนาจเจริญ จ.อุบลราชธานี จ.ศรีสะเกษ จ.จันทบุรี จ.ตราด จ.ระนอง จ.พังงา จ.สุราษฎร์ธานี จ.นครศรีธรรมราช จ.กระบี่ จ.ตรัง จ.สตูล และ จ.สงขลา มีฝนตกหนักมาก (มากกว่า 90 มม.) บริเวณพื้นที่ จ.อุบลราชธานี

- วันที่ 7 ก.ค. 64 (7 ก.ค. 64 เวลา 07.00 น. – 8 ก.ค. 64 เวลา 07.00 น.) มีฝนตกปานกลาง (10.1-35.0 มม.) บริเวณพื้นที่ ภาคเหนือ ภาคตะวันออกเฉียงเหนือ จ.กาญจนบุรี จ.นครนายก จ.ปราจีนบุรี จ.นครปฐม จ.ราชบุรี จ.สมุทรสงคราม จ.สมุทรสาคร จ.ปราจีนบุรี จ.เพชรบุรี จ.ชลบุรี จ.ระยอง จ.จันทบุรี จ.ตราด จ.เพชรบุรี จ.ประจวบคีรีขันธ์ จ.ระนอง และ จ.พังงา มีฝนตกหนัก (35.1- 90 มม.) บริเวณพื้นที่ จ.ชัยภูมิ จ.สกลนคร จ.นครพนม จ.มหาสารคาม จ.ร้อยเอ็ด จ.มุกดาหาร จ.กาฬสินธุ์ จ.ยโสธร จ.อำนาจเจริญ จ.อุบลราชธานี จ.ศรีสะเกษ จ.สุรินทร์ จ.นครนายก จ.ระยอง จ.จันทบุรี จ.ตราด และ จ.ระนอง มีฝนตกหนักมาก (มากกว่า 90 มม.) บริเวณพื้นที่ จ.ยโสธร จ.อำนาจเจริญ จ.อุบลราชธานี จ.ศรีสะเกษ จ.สุรินทร์ จ.จันทบุรี และ จ.ตราด

- วันที่ 8 ก.ค. 64 (8 ก.ค. 64 เวลา 07.00 น. – 9 ก.ค. 64 เวลา 07.00 น.) มีฝนตกปานกลาง (10.1-35.0 มม.) บริเวณพื้นที่ ภาคเหนือ ภาคตะวันออกเฉียงเหนือ ภาคตะวันออก จ.กาญจนบุรี จ.นครนายก จ.สระบุรี จ.ปราจีนบุรี จ.นครปฐม จ.ราชบุรี จ.สมุทรสงคราม จ.สมุทรสาคร จ.เพชรบุรี จ.สระแก้ว จ.ปราจีนบุรี จ.ชลบุรี จ.ระยอง จ.จันทบุรี จ.ตราด จ.ประจวบคีรีขันธ์ จ.ระนอง จ.สุราษฎร์ธานี จ.นครศรีธรรมราช จ.ยะลา และ จ.นราธิวาส มีฝนตกหนัก (35.1- 90 มม.) บริเวณพื้นที่ จ.เชียงราย จ.พะเยา จ.แพร่ จ.น่าน จ.อุดรดิตถ์ จ.เลย จ.หนองคาย จ.หนองบัวลำภู จ.อุดรธานี จ.ขอนแก่น จ.มหาสารคาม จ.ร้อยเอ็ด จ.มุกดาหาร จ.กาฬสินธุ์ จ.ยโสธร จ.อำนาจเจริญ จ.อุบลราชธานี จ.ศรีสะเกษ จ.สุรินทร์ จ.บุรีรัมย์ จ.นครนายก จ.ปทุมธานี จ.ระยอง จ.จันทบุรี และ จ.ตราด มีฝนตกหนักมาก (มากกว่า 90 มม.) บริเวณพื้นที่ จ.เลย จ.อุดรธานี จ.มหาสารคาม จ.กาฬสินธุ์ จ.ร้อยเอ็ด จ.ยโสธร จ.อำนาจเจริญ จ.อุบลราชธานี จ.ศรีสะเกษ จ.สุรินทร์ จ.จันทบุรี และ จ.ตราด

5.2 คาดการณ์ปริมาณน้ำ (วันที่ 7 ก.ค. 64)

คาดการณ์ปริมาณน้ำไหลผ่านลุ่มน้ำปิงที่สถานี P.17 อ.บรรพตพิสัย จ.นครสวรรค์ จะมีปริมาณน้ำไหลผ่าน 28.00 ลบ.ม./วินาที มี**แนวโน้มทรงตัว** ลุ่มน้ำน่านที่สถานี N.67 อ.ชุมแสง จ.นครสวรรค์ จะมีปริมาณน้ำไหลผ่าน 271.00 ลบ.ม./วินาที มี**แนวโน้มเพิ่มขึ้น** โดยจะทำให้ในลุ่มน้ำเจ้าพระยาที่สถานี C.2 อ.เมืองนครสวรรค์ จ.นครสวรรค์ จะมีปริมาณน้ำไหลผ่าน 250.00 ลบ.ม./วินาที มี**แนวโน้มเพิ่มขึ้น**

6. รายงานสถานการณ์ค่าความเค็ม (ข้อมูล วันที่ 6 ก.ค. 64 เวลา 07:00 น.)

แม่น้ำ	สถานีเฝ้าระวัง	เกณฑ์เฝ้าระวัง (กรัม/ลิตร)	ค่าความเค็ม (กรัม/ลิตร)
เจ้าพระยา	ประปาสำแล	0.25	0.72 (สูงกว่าเกณฑ์มาตรฐาน) กปน.ได้ประชาสัมพันธ์ ผลกระทบจากความเค็มให้ ประชาชนทราบ
ปราจีน-บางปะกง	บางคาง	2	0.11 (ปกติ)
ท่าจีน	ด้านนอกคลองจินดา	0.75	0.98 (สูงกว่าเกณฑ์เฝ้าระวัง)
	ด้านในคลองจินดา	0.75	0.31 (ปกติ)
แม่กลอง	ปากคลองดำเนินสะดวก	2	0.14 (ปกติ)