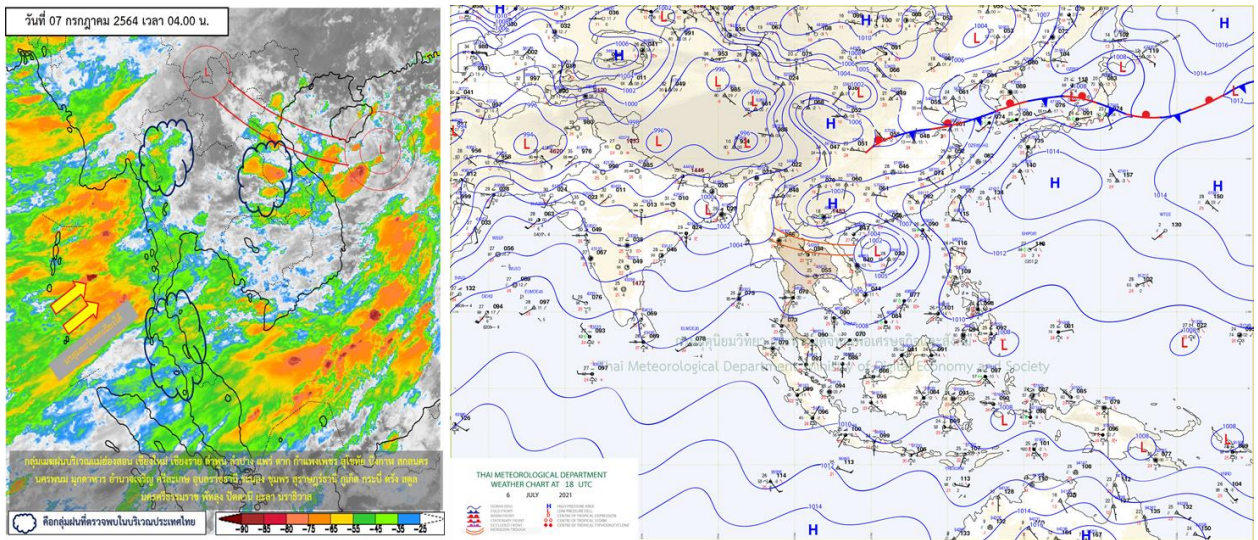


รายงานสรุปศูนย์ปฏิบัติการน้ำอัจฉริยะ
เรื่อง สถานการณ์น้ำและการเฝ้าระวัง
ประจำวันพุธที่ 7 กรกฎาคม พ.ศ. 2564

1. สภาพอากาศและปริมาณฝน

1.1 สภาพอากาศ (กรมอุตุนิยมวิทยา)



ร่องมรสุมพาดผ่านภาคเหนือตอนบนและภาคตะวันออกเฉียงเหนือตอนบน เข้าสู่หย่อมความกดอากาศต่ำกำลังแรงบริเวณทะเลจีนใต้ตอนบน ประกอบกับมรสุมตะวันตกเฉียงใต้ที่พัดปกคลุมทะเลอันดามัน ประเทศไทย และอ่าวไทย มีกำลังแรงขึ้น ทำให้ประเทศไทยมีฝนเพิ่มมากขึ้น และมีฝนตกหนักถึงหนักมากบางแห่งบริเวณภาคเหนือ ภาคตะวันออกเฉียงเหนือ ภาคตะวันออก และภาคใต้ฝั่งตะวันตก

1.2 สภาพฝน

ปริมาณฝนสูงสุด 5 อันดับ จากสำนักงานทรัพยากรน้ำแห่งชาติ เวลา 07.00 น. วันที่ 6 ก.ค.64 ถึงเวลา 07.00 น. วันที่ 7 ก.ค.64 ตามลำดับ ดังนี้

1. อ.ตะกั่วป่า จ.พังงา	วัดปริมาณฝนได้	164.5	มม.
2. อ.เสริมงาม จ.ลำปาง	วัดปริมาณฝนได้	120.2	มม.
3. อ.ฝาง จ.เชียงใหม่	วัดปริมาณฝนได้	117.5	มม.
4. อ.เหนือคลอง จ.กระบี่	วัดปริมาณฝนได้	114.6	มม.
5. อ.แม่จัน จ.เชียงราย	วัดปริมาณฝนได้	107.5	มม.

2. สถานการณ์น้ำท่าและสภาพน้ำในอ่างเก็บน้ำ

2.1 สถานการณ์น้ำท่าในลุ่มน้ำต่างๆ (ข้อมูล วันที่ 7 ก.ค. 64 เวลา 06.00 น.)

แม่น้ำ	สถานี	ที่ตั้งสถานี	ที่ตั้ง	ความจุ	ระดับน้ำ	ปริมาณน้ำ		ต่ำ(-) สูง(+) กว่าตลิ่ง	อยู่ใน เกณฑ์	แนวโน้ม	
						วันนี้	เมื่อวาน				
			ม.	ม. ³ / ไร่.	ม.	ม. ³ / ไร่.	ม. ³ / ไร่.				
1. ปิง	P.1	สะพานนารัฐ อำเภอเมือง	จังหวัดเชียงใหม่	3.70	445	1.52	17.76	17.76	-2.18	น้อย	ทรงตัว
ปิง	P.7A	สะพานบ้านห้วยยาง อำเภอเมือง	จังหวัดกำแพงเพชร	5.34	3,000	0.48	65.99	74.19	-4.86	น้อย	ลดลง
ปิง	P.17	บ้านท่าจั่ว อำเภอบรรพตพิสัย	จังหวัดนครสวรรค์	39.80	2,990	33.99	29.00	28.00	-5.81	น้อย	เพิ่มขึ้น
2. วัง	W.1C	สะพานเสตุวารี อำเภอเมือง	จังหวัดลำปาง	5.20	651	0.21	8.27	14.27	-4.99	น้อย	ทรงตัว
3. ยม	Y.1C	สะพานบ้านน้ำโค้ง อำเภอเมือง	จังหวัดแพร่	8.20	993	0.32	10.48	5.98	-7.88	น้อย	เพิ่มขึ้น
4. น่าน	N.1	หน้าสำนักงานป่าไม้ อำเภอเมือง	จังหวัดน่าน	7.00	1,217	0.16	31.60	31.60	-6.84	น้อย	ทรงตัว
น่าน	N.5A	สะพานเอกาทศรถ อำเภอเมือง	จังหวัดพิษณุโลก	10.37	1,365	3.09	284.40	334.20	-7.28	ปกติ	ลดลง
น่าน	N.67	สะพานบ้านกอยไชย อำเภอชุมแสง	จังหวัดนครสวรรค์	28.30	1,579	20.54	272.00	256.00	-7.76	ปกติ	เพิ่มขึ้น
5. เจ้าพระยา	C.2	ค่ายจิรประวัติ อำเภอเมือง	จังหวัดนครสวรรค์	26.20	3,590	17.67	269.00	243.00	-8.53	น้อย	เพิ่มขึ้น
เจ้าพระยา	C.13	ท้ายเขื่อนเจ้าพระยา อำเภอสรรพยา	จังหวัดชัยนาท	16.34	2,840	5.59	85.00	120.00	-10.75	น้อย	ลดลง
6. ป่าสัก	S.28	ท้ายเขื่อนป่าสักชลสิทธิ์ อำเภอพัฒนานิคม	จังหวัดลพบุรี	31.46	1,175	18.02	39.00	49.00	-13.44	น้อย	ลดลง
7. มูล	M.7	สะพานเสรีประชาธิปไตย อำเภอเมือง	จังหวัดอุบลราชธานี	7.00	2,300	2.16	102.00	90.00	-4.84	น้อย	เพิ่มขึ้น
8. ชี	E.20A	บ้านบ้านฟ้าหยาด อำเภอมหาชนะชัย	จังหวัดยโสธร	10.00	1,220	3.35	58.50	48.53	-6.65	น้อย	เพิ่มขึ้น
9. เพชรบุรี	B.9	บ้านสาระเห็ด อำเภอท่ายาง	จังหวัดเพชรบุรี	6.60	355	2.39	14.75	15.00	-4.21	น้อย	ลดลง
เพชรบุรี	B.6A	สะพานท่าเกวียน อำเภอแก่งกระจาน	จังหวัดเพชรบุรี	6.00	260	0.69	1.45	1.50	-5.31	น้อย	ลดลง
เพชรบุรี	B.15	สะพานเทศบาล อำเภอเมือง	จังหวัดเพชรบุรี	5.40	150	0.60	3.10	4.12	-4.80	น้อย	ลดลง
10. ทะเลสาบสงขลา	X.44	คลองอู่ตะเภา อำเภอหาดใหญ่	จังหวัดสงขลา	7.40	532	0.11	9.30	9.00	-7.29	น้อย	เพิ่มขึ้น
ทะเลสาบสงขลา	X.170	บ้านคลองลำ อำเภอศรีนครินทร์	จังหวัดพัทลุง	25.20	295	20.86	9.10	3.85	-4.34	น้อย	เพิ่มขึ้น
11. ภาคใต้ฝั่งตะวันออก	X.180	สะพานเทศบาล อำเภอเมือง	จังหวัดชุมพร	3.80	192	-0.25	14.50	16.90	-4.05	น้อย	ลดลง
ภาคใต้ฝั่งตะวันออก	X.119A	สะพานสันติ อำเภอสุโขทัย	จังหวัดนครราชสีมา	8.20	200	5.08	61.80	66.00	-3.12	ปกติ	ลดลง
ภาคใต้ฝั่งตะวันออก	X.53A	คลองชุมพร อำเภอเมือง	จังหวัดชุมพร	9.30	158	2.32	2.10	1.90	-6.98	น้อย	เพิ่มขึ้น
ภาคใต้ฝั่งตะวันออก	X.212	คลองหลังสวน อำเภอหลังสวน	จังหวัดชุมพร	6.00	1,460	-0.40	18.00	19.00	-6.40	น้อย	ลดลง
12. ภาคใต้ฝั่งตะวันตก	X.234	บ้านป่าหมาก อำเภอเมือง	จังหวัดตรัง	6.40	434	0.00	0.00	72.50	-6.40	น้อย	ลดลง

○ น้ำเก็บกักประเทศ (อ่างเก็บน้ำขนาดใหญ่) ณ วันที่ 7 กรกฎาคม 2564

- ปี 2559 มีน้ำ 31,322 ล้าน ลบ.ม. คิดเป็น 44%
- ปี 2563 มีน้ำ 30,452 ล้าน ลบ.ม. คิดเป็น 43%
- ปี 2564 มีน้ำ 31,217 ล้าน ลบ.ม. คิดเป็น 44%
- ปี 2564 **น้อยกว่า** ปี 2559 จำนวน 105 ล้าน ลบ.ม.
- ปี 2564 **มากกว่า** ปี 2563 จำนวน 765 ล้าน ลบ.ม.

○ น้ำเก็บกักในลุ่มเจ้าพระยา ณ วันที่ 7 กรกฎาคม 2564

- ปี 2559 มีน้ำ 8,276 ล้าน ลบ.ม. คิดเป็น 33%
- ปี 2563 มีน้ำ 7,558 ล้าน ลบ.ม. คิดเป็น 30%
- ปี 2564 มีน้ำ 7,506 ล้าน ลบ.ม. คิดเป็น 30%
- ปี 2564 **น้อยกว่า** ปี 2559 จำนวน 770 ล้าน ลบ.ม.
- ปี 2564 **น้อยกว่า** ปี 2563 จำนวน 52 ล้าน ลบ.ม.

2.2 สภาพผู้เก็บกักในอ่างเก็บน้ำขนาดใหญ่ (ข้อมูล วันที่ 7 ก.ค. 64)

ภาค อ่างเก็บน้ำเขื่อน	ความจุ ที่ รนส. (ล้าน ม.³)	ความจุ ที่ รนท. (ล้าน ม.³)	ความจุ น้ำ ใช้การ (ล้าน ม.³)	ณ วันนี้							ปริมาณน้ำ ไหลลง วันนี้ (ล้าน ม.³)	ปริมาณน้ำ ระบาย วันนี้ (ล้าน ม.³)
				ปี 2563		ปี 2564						
				ปริมาตร (ล้าน ม.³)	% รณท.	ปริมาตร (ล้าน ม.³)	% รณท.	ปริมาตรใช้การ (ล้าน ม.³)	% รณท.	% ใช้การ		
ภาคเหนือ												
ภูมิพล*	13,462	13,462	9,662	3,965	29	4,027	30	227	2	2	0.19	8.50
สิริกิติ์*	10,508	9,510	6,660	3,330	35	3,188	34	338	4	5	11.09	25.04
แม่จัดสมบูรณ์ชล	323	265	253	52	20	90	34	78	29	31	0.09	0.31
แม่กวังอุดมธารา	295	263	249	69	26	54	20	40	15	16	0.16	1.20
กัวลุม	106	106	103	43	41	50	47	46	43	45	0.35	1.52
กัวคหมา	209	170	164	42	25	48	28	41	24	25	0.00	0.28
แควน้อยบำรุงแดน	1,080	939	896	161	17	192	20	149	16	17	2.56	4.32
แม่มอก	110	110	94	24	22	37	33	21	19	22	0.05	0.32
รวมภาคเหนือ	26,093	24,825	18,080	7,687	31	7,684	31	939	4	5	14.49	41.49
ภาคตะวันออกเฉียงเหนือ												
ห้วยหลวง	136	136	129	25	19	41	30	34	25	27	0.39	0.11
น้ำอูน	780	520	475	207	40	216	42	171	33	36	0.48	0.25
น้ำพุง*	200	165	157	39	24	51	31	43	26	27	1.60	0.00
จุฬารัตน์*	181	164	127	47	29	101	62	64	39	50	0.72	1.06
อุบลรัตน์*	4,640	2,431	1,850	319	13	833	34	252	10	14	2.23	5.03
ลำปาว	2,450	1,980	1,880	653	33	696	35	596	30	32	7.81	0.40
ลำตะคอง	445	314	292	88	28	196	62	174	55	60	0.00	1.21
ลำพระเพลิง	242	155	154	18	12	81	52	79	51	52	0.11	1.03
มูลบน	350	141	134	23	16	93	66	86	61	64	0.27	0.66
ลำแซะ	325	275	268	36	13	149	54	142	52	53	0.93	1.24
ลำนางรอง	197	121	118	18	15	77	64	74	61	63	0.00	0.19
สิรินธร*	1,966	1,966	1,135	1,031	52	1,177	60	345	18	30	0.73	0.00
รวมภาค ตอน.	11,911	8,368	6,718	2,505	30	3,711	44	2,061	25	31	15.28	11.19
ภาคกลาง												
ป่าสักชลสิทธิ์	960	960	957	102	11	69	7	66	7	7	0.00	4.33
ทับเสลา	190	160	143	32	20	23	14	6	4	4	0.00	0.00
กระเสียว	390	299	259	52	17	88	29	48	16	18	0.00	0.04
รวมภาคกลาง	1,540	1,419	1,359	185	13	180	13	120	8	9	0.00	4.36
ภาคตะวันตก												
ศรีนครินทร์*	18,770	17,745	7,480	11,982	68	11,067	62	802	5	11	5.56	15.01
วชิราลงกรณ*	11,000	8,860	5,848	3,784	43	3,542	40	530	6	9	2.52	10.93
รวมภาคตะวันตก	29,770	26,605	13,328	15,767	59	14,609	55	1,332	5	10	8.08	25.94
ภาคตะวันออก												
ขุนด่านปราการชล	225	224	219	45	20	38	17	34	15	15	0.30	0.13
คลองสิียด	450	420	390	45	11	52	12	22	5	6	0.25	0.09
บางพระ	127	117	105	16	14	42	36	30	26	29	0.19	0.29
หนองปลาไหล	206	164	150	79	48	123	75	109	67	73	0.59	0.11
ประแสร์	322	295	275	42	14	186	63	166	56	60	0.38	0.07
นฤปดินทรจินดา	338	295	276	79	27	92	31	72	24	26	0.00	0.07
รวมภาคตะวันออก	1,668	1,515	1,415	306	20	532	35	432	29	31	1.71	0.75
ภาคใต้												
แก่งกระจาน	900	710	645	202	29	218	31	153	21	24	0.04	1.29
ปราณบุรี	490	391	373	102	26	176	45	159	41	43	0.00	2.45
รัชชประภา*	6,144	5,639	4,287	2,733	48	3,198	57	1,847	33	43	5.50	5.15
บางกลาง*	1,590	1,454	1,178	966	66	908	62	632	43	54	3.04	10.03
รวมภาคใต้	9,124	8,194	6,484	4,003	49	4,500	55	2,790	34	43	8.58	18.92
รวมทั้งประเทศ	80,106	70,926	47,384	30,454	43	31,217	44	7,674	11	16	48.13	102.64

ต่ำกว่า 30 %
รวม 10 แห่ง

ตั้งแต่ 31 - 50%
รวม 13 แห่ง

ตั้งแต่ 51-80%
รวม 12 แห่ง

มากกว่า 80%
รวม 0 แห่ง

2.3 สภาพน้ำในอ่างเก็บน้ำ 4 เขื่อนหลักกลุ่มเจ้าพระยา (ข้อมูล วันที่ 7 ก.ค. 64)

สภาพน้ำในอ่างเก็บน้ำ ภูมิพล สิริกิติ์ แควน้อยฯ และป่าสักฯ วันที่ 7 กรกฎาคม 2564

อ่างเก็บน้ำ	ปริมาณน้ำในอ่างฯ		ปริมาณน้ำใช้การได้		ปริมาณน้ำไหลลงอ่างฯ		ปริมาณน้ำระบาย		รับน้ำได้อีก	เปรียบเทียบน้ำใช้การ - น้อยกว่า / + มากกว่า ปี 2559
	ปริมาณน้ำ	% ความจุ	ปริมาณน้ำ	% ใช้การ	วันนี้	เมื่อวาน	วันนี้	เมื่อวาน		
ภูมิพล	4,027	30	227	2	0.19	0.00	8.50	8.50	9,435	-60
สิริกิติ์	3,188	34	338	5	11.09	13.33	25.04	30.00	6,322	-497
ภูมิพล+สิริกิติ์	7,215	31	565	3	11.28	13.33	33.54	38.50	15,757	-557
แควน้อยฯ	192	20	149	17	2.56	1.16	4.32	4.32	747	-136
ป่าสักชลสิทธิ์	69	7	66	7	0.00	0.00	4.33	4.34	891	-107
รวมทั้งหมด	7,476	30	780	4	13.84	14.49	42.19	47.16	17,395	-799

(หน่วย : ล้าน ลบ.ม.)

2.4 สถานการณ์น้ำลุ่มน้ำเจ้าพระยา

แม่น้ำปิง ปริมาณน้ำไหลผ่านที่สถานี P.17 อ.บรรพตพิสัย จ.นครสวรรค์ วัดได้ 29.00 ลบ.ม./วินาที (เมื่อวาน 28.00 ลบ.ม./วินาที) ต่ำกว่าตลิ่ง 5.81 เมตร **มีแนวโน้มเพิ่มขึ้น**

แม่น้ำน่าน ปริมาณน้ำไหลผ่านที่สถานี N.67 อ.ชุมแสง จ.นครสวรรค์ วัดได้ 272.00 ลบ.ม./วินาที (เมื่อวาน 256.00 ลบ.ม./วินาที) ต่ำกว่าตลิ่ง 7.76 เมตร **มีแนวโน้มเพิ่มขึ้น**

แม่น้ำเจ้าพระยา ปริมาณน้ำไหลผ่านที่สถานี C.2 อ.เมืองนครสวรรค์ วัดได้ 269.00 ลบ.ม./วินาที (เมื่อวาน 243.00 ลบ.ม./วินาที) ต่ำกว่าตลิ่ง 8.53 เมตร **มีแนวโน้มเพิ่มขึ้น** และมีปริมาณน้ำไหลผ่านท้ายเขื่อนเจ้าพระยา (C.13) ในอัตรา 85.00 ลบ.ม./วินาที (เมื่อวาน 120.00 ลบ.ม./วินาที) ไหลผ่านสถานีวัดน้ำ C.29A อ.บางไทร มีปริมาณน้ำไหลผ่านเฉลี่ย 121.00 ลบ.ม./วินาที (เมื่อวาน 132.00 ลบ.ม./วินาที)

2.5 สภาพน้ำในอ่างเก็บน้ำขนาดกลาง (ข้อมูล วันที่ 7 ก.ค. 64)

ข้อมูลวันที่ 7 กรกฎาคม 2564																			
สรุปอ่างขนาดกลางที่มีปริมาณในช่วง <=30% 31 - 50% >50-80% >80 - 100% และ >100%																			
		31 - 50 %				>50-80%				>80 - 100 %				>100 %					
ภาค	จำนวน	สขป.	จำนวน	ภาค	จำนวน	สขป.	จำนวน	ภาค	จำนวน	สขป.	จำนวน	ภาค	จำนวน	สขป.	จำนวน	ภาค	จำนวน	สขป.	จำนวน
เหนือ	31	1	6	เหนือ	19	1	4	เหนือ	21	1	5	เหนือ	4	1	0	เหนือ	0	1	0
		2	17			2	10			2	8			2	4			2	0
		3	2			3	0			3	3			3	0			3	0
		4	6			4	5			4	5			4	0			4	0
ตะวันออก เฉียงเหนือ	55	5	14	ตะวันออก เฉียงเหนือ	74	5	18	ตะวันออก เฉียงเหนือ	78	5	19	ตะวันออก เฉียงเหนือ	10	5	2	ตะวันออก เฉียงเหนือ	1	5	0
		6	13			6	21			6	17			6	0			6	1
		7	14			7	14			7	14			7	5			7	0
		8	14			8	21			8	28			8	3			8	0
ตะวันออก	13	9	13	ตะวันออก	16	9	16	ตะวันออก	20	9	20	ตะวันออก	1	9	1	ตะวันออก	1	9	1
กลาง	8	10	7	กลาง	7	10	7	กลาง	5	10	4	กลาง	2	10	1	กลาง	0	10	0
		11	0			11	0			11	0			11	0			11	0
		12	1			12	0			12	1			12	1			12	0
ตะวันตก	1	13	1	ตะวันตก	0	13	0	ตะวันตก	5	13	5	ตะวันตก	1	13	1	ตะวันตก	0	13	0
ใต้	5	14	5	ใต้	8	14	6	ใต้	24	14	5	ใต้	1	14	0	ใต้	1	14	1
		15	0			15	1			15	11			15	1			15	0
		16	0			16	1			16	7			16	0			16	0
		17	0			17	0			17	1			17	0			17	0
รวม	113	รวม	113	รวม	124	รวม	124	รวม	153	รวม	153	รวม	19	รวม	19	รวม	3	รวม	3

รวมทั้งหมด 412 แห่ง

3. แผน-ผลการบริหารจัดการน้ำ ข้อมูล ณ วันที่ 7 ก.ค. 64

- สรุปผลการบริหารจัดการน้ำฤดูฝน ปี 2564 กลุ่มน้ำแม่กลอง ตั้งแต่ 1 ก.ค.- 31 ธ.ค.64

กลุ่มน้ำ	แผน (ล้าน ลบ.ม.)	ผลจัดสรรน้ำ (ล้าน ลบ.ม.)	คงเหลือ (ล้าน ลบ.ม.)
แม่กลอง	4,439	175 (4%)	4,264 (96%)

- แผน-ผลการบริหารจัดการน้ำฤดูฝน ปี 2564 (ตั้งแต่ 1 พ.ค. 64 – 31 ต.ค. 64)

กลุ่มน้ำ	แผน (ล้าน ลบ.ม.)	ผลจัดสรรน้ำ (ล้าน ลบ.ม.)	คงเหลือ (ล้าน ลบ.ม.)
ทั่วประเทศ	32,339	6,686 (21%)	25,653 (79%)
เจ้าพระยา (4 เขื่อน)	11,739	2,229 (19%)	9,510 (81%)

4. การเพาะปลูก

- การเพาะปลูกข้าวนาปรัง ปี 2563/64 ข้อมูล ณ วันที่ 30 มิ.ย.64

- ทั่วประเทศ แผนเพาะปลูกข้าวนาปรัง 1.90 ล้านไร่ **เพาะปลูก 5.56 ล้านไร่** ผลเก็บเกี่ยว 5.27 ล้านไร่
คงเหลือการเก็บเกี่ยว 0.29 ล้านไร่

- การเพาะปลูกข้าวนาปี 2564 ข้อมูล ณ วันที่ 30 มิ.ย.64

- ทั่วประเทศ แผนเพาะปลูก 16.65 ล้านไร่ **เพาะปลูกแล้ว 9.53 ล้านไร่** คิดเป็นร้อยละ 57.23 ของแผนฯ
- กลุ่มน้ำเจ้าพระยา แผนเพาะปลูก 7.97 ล้านไร่ **เพาะปลูก 4.89 ล้านไร่** คิดเป็นร้อยละ 61.44 ของแผนฯ

- การเพาะปลูกข้าวนาปี 2564 ฟุ่งลุ่มต่ำเจ้าพระยา 13 ฟุ่ง

- พื้นที่ลุ่มต่ำบางระกำ แผนเพาะปลูก 0.275 ล้านไร่ **เพาะปลูกแล้ว 0.275 ล้านไร่**
- พื้นที่ลุ่มต่ำเจ้าพระยา 12 ฟุ่งตอนล่าง แผนเพาะปลูก 1.15 ล้านไร่ **เพาะปลูกแล้ว 1.001 ไร่**
- รวมพื้นที่ลุ่มต่ำ 13 ฟุ่ง แผนเพาะปลูก 1.41 ล้านไร่ **เพาะปลูกแล้ว 1.266 ล้านไร่**

5. วิเคราะห์สถานการณ์

5.1 คาดการณ์ปริมาณฝนจากแบบจำลองบรรยากาศจากกรมอุตุนิยมวิทยา (3วันล่วงหน้า)

- วันที่ 7 ก.ค. 64 (7 ก.ค. 64 เวลา 07.00 น. – 8 ก.ค. 64 เวลา 07.00 น.) มีฝนตกปานกลาง (10.1-35.0 มม.) บริเวณทั่วพื้นที่ประเทศไทย มีฝนตกหนัก (35.1-90 มม.) บริเวณพื้นที่ ภาคตะวันออกเฉียงเหนือ ภาคตะวันออกเฉียงเหนือ จ.แม่ฮ่องสอน จ.ตาก จ.พังงา จ.นครศรีธรรมราช จ.ตรัง และ จ.สตูล มีฝนตกหนักมาก (มากกว่า 90 มม.) บริเวณพื้นที่ จ.อุดรธานี จ.กาฬสินธุ์ จ.ร้อยเอ็ด จ.ยโสธร จ.จันทบุรี จ.ตราด และ จ.ระนอง

- วันที่ 8 ก.ค. 64 (8 ก.ค. 64 เวลา 07.00 น. – 9 ก.ค. 64 เวลา 07.00 น.) มีฝนตกปานกลาง (10.1-35.0 มม.) บริเวณทั่วพื้นที่ประเทศไทย มีฝนตกหนัก (35.1- 90 มม.) บริเวณพื้นที่ ภาคเหนือ ภาคตะวันออกเฉียงเหนือ ภาคกลาง จ.เลย จ.ชัยภูมิ จ.ขอนแก่น จ.กาฬสินธุ์ จ.ระนอง และ จ.พังงา มีฝนตกหนักมาก (มากกว่า 90 มม.) บริเวณพื้นที่ จ.ระยอง จ.จันทบุรี และ จ.ตราด

- วันที่ 8 ก.ค. 64 (8 ก.ค. เวลา 07.00 น. – 9 ก.ค. 64 เวลา 07.00 น.) มีฝนตกปานกลาง (10.1-35.0 มม.) บริเวณพื้นที่ ภาคเหนือ ภาคตะวันออกเฉียงเหนือ ภาคตะวันออกเฉียงเหนือ ภาคกลาง ภาคตะวันตก จ.นครศรีธรรมราช จ.กระบี่ และ จ.ภูเก็ต มีฝนตกหนัก (35.1- 90 มม.) บริเวณพื้นที่ ภาคตะวันออกเฉียงเหนือ จ.เชียงราย จ.แพร่ จ.เพชรบูรณ์ จ.หนองคาย จ.บึงกาฬ จ.ยโสธร จ.ศรีสะเกษ จ.สุรินทร์ จ.นครนายก จ.พระนครศรีอยุธยา จ.ปทุมธานี จ.สมุทรปราการ และ กรุงเทพมหานคร มีฝนตกหนักมาก (มากกว่า 90 มม.) บริเวณพื้นที่ จ.จันทบุรี

5.2 คาดการณ์ปริมาณน้ำ (วันที่ 8 ก.ค. 64)

คาดการณ์ปริมาณน้ำไหลผ่านลุ่มน้ำปิงที่สถานี P.17 อ.บรรพตพิสัย จ.นครสวรรค์ จะมีปริมาณน้ำไหลผ่าน 28.00 ลบ.ม./วินาที มีแนวโน้มทรงตัว ลุ่มน้ำ่านที่สถานี N.67 อ.ชุมแสง จ.นครสวรรค์ จะมีปริมาณน้ำไหลผ่าน 280.00 ลบ.ม./วินาที มีแนวโน้มเพิ่มขึ้น โดยจะทำให้ในลุ่มน้ำเจ้าพระยาที่สถานี C.2 อ.เมืองนครสวรรค์ จ.นครสวรรค์ จะมีปริมาณน้ำไหลผ่าน 280.00 ลบ.ม./วินาที มีแนวโน้มเพิ่มขึ้น

6. รายงานสถานการณ์ค่าความเค็ม (ข้อมูล วันที่ 7 ก.ค. 64 เวลา 07:00 น.)

แม่น้ำ	สถานีเฝ้าระวัง	เกณฑ์เฝ้าระวัง (กรัม/ลิตร)	ค่าความเค็ม (กรัม/ลิตร)
เจ้าพระยา	ประปาสำแล	0.25	0.43 (สูงกว่าเกณฑ์เฝ้าระวัง) กปน.ได้ประชาสัมพันธ์ ผลกระทบจากความเค็มให้ ประชาชนทราบ
ปราจีน-บางปะกง	บางคาง	2	0.15 (ปกติ)
ท่าจีน	ด้านนอกคลองจินดา	0.75	0.75 (ปกติ)
	ด้านในคลองจินดา	0.75	0.34 (ปกติ)
แม่กลอง	ปากคลองดำเนินสะดวก	2	0.14 (ปกติ)