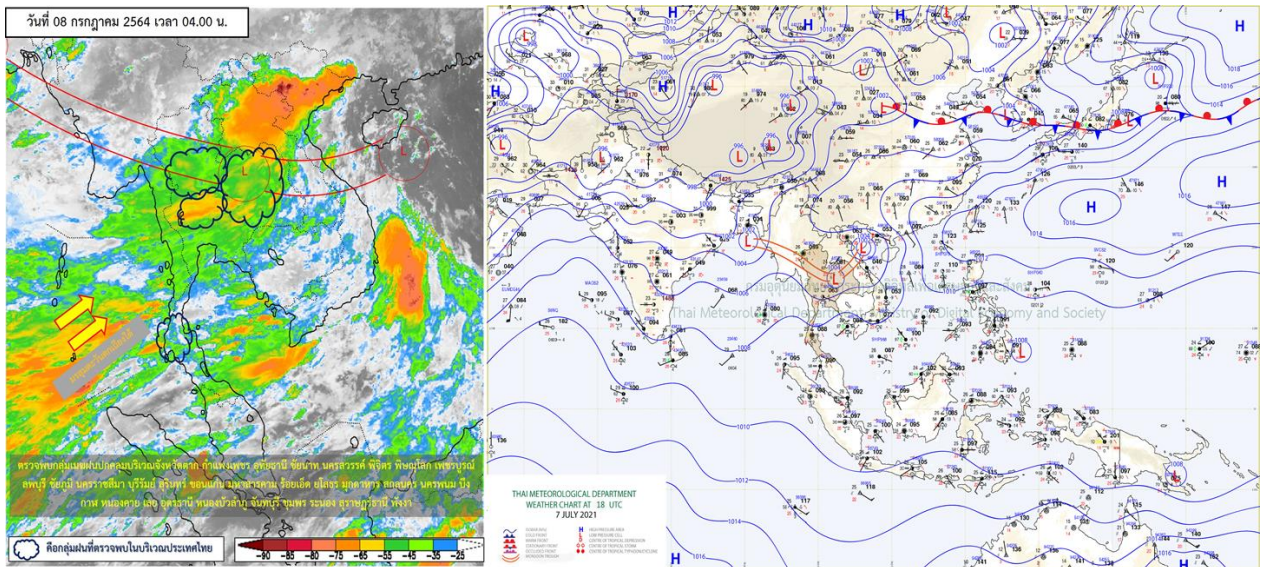


รายงานสรุปศูนย์ปฏิบัติการน้ำอัจฉริยะ
เรื่อง สถานการณ์น้ำและการเฝ้าระวัง
ประจำวันพฤหัสบดีที่ 8 กรกฎาคม พ.ศ. 2564

1. สภาพอากาศและปริมาณฝน

1.1 สภาพอากาศ (กรมอุตุนิยมวิทยา)



พยากรณ์อากาศ 24 ชั่วโมงข้างหน้า ประเทศไทยมีฝนเพิ่มมากขึ้น กับมีฝนตกหนักถึงหนักมาก บางแห่งบริเวณภาคเหนือ ภาคตะวันออกเฉียงเหนือ ภาคกลาง ภาคตะวันออก และภาคใต้ฝั่งตะวันตก ขอให้ประชาชนในพื้นที่เสี่ยงภัยบริเวณดังกล่าวระวังอันตรายจากฝนตกหนักและฝนตกสะสม ซึ่งอาจทำให้เกิดน้ำท่วมฉับพลันและน้ำป่าไหลหลากได้

1.2 สภาพฝน

ปริมาณฝนสูงสุด 5 อันดับ จากสำนักงานทรัพยากรน้ำแห่งชาติ เวลา 07.00 น. วันที่ 7 ก.ค.64 ถึงเวลา 07.00 น. วันที่ 8 ก.ค.64 ตามลำดับ ดังนี้

1. อ.ชุมพลบุรี จ.สุรินทร์	วัดปริมาณฝนได้	127.0	มม.
2. อ.ชุมแพ จ.ขอนแก่น	วัดปริมาณฝนได้	95.0	มม.
3. อ.คลองใหญ่ จ.ตราด	วัดปริมาณฝนได้	88.0	มม.
4. อ.เมืองตราด จ.ตราด	วัดปริมาณฝนได้	86.8	มม.
5. อ.ทุ่งช้าง จ.น่าน	วัดปริมาณฝนได้	86.0	มม.

2. สถานการณ์น้ำท่าและสภาพน้ำในอ่างเก็บน้ำ

2.1 สถานการณ์น้ำท่าในลุ่มน้ำต่างๆ (ข้อมูล วันที่ 8 ก.ค. 64 เวลา 06.00 น.)

แม่น้ำ	สถานี	ที่ตั้งสถานี	ที่ตั้ง	ความจุ	ระดับน้ำ	ปริมาณน้ำ		ต่ำ(-) สูง(+) กว่าตลิ่ง	อยู่ใน เกณฑ์	แนวโน้ม	
						วันนี้	เมื่อวาน				
			ม.	ม. ³ / ไร่.	ม.	ม. ³ / ไร่.	ม. ³ / ไร่.				
1. ปิง	P.1	สะพานนวมรัฐ อำเภอเมือง	จังหวัดเชียงใหม่	3.70	445	1.51	17.38	17.76	-2.19	น้อย	ลดลง
ปิง	P.7A	สะพานบ้านห้วยยาง อำเภอเมือง	จังหวัดกำแพงเพชร	5.34	3,000	0.51	69.97	65.99	-4.83	น้อย	เพิ่มขึ้น
ปิง	P.17	บ้านท่าจั่ว อำเภอบรรพตพิสัย	จังหวัดนครสวรรค์	39.80	2,990	34.00	29.00	29.00	-5.80	น้อย	ทรงตัว
2. วัง	W.1C	สะพานเสตุวารี อำเภอเมือง	จังหวัดลำปาง	5.20	651	0.56	15.62	8.27	-4.64	น้อย	ทรงตัว
3. ยม	Y.1C	สะพานบ้านน้ำโค้ง อำเภอเมือง	จังหวัดแพร่	8.20	993	0.29	9.49	10.48	-7.91	น้อย	ลดลง
4. น่าน	N.1	หน้าสำนักงานป่าไม้ อำเภอเมือง	จังหวัดน่าน	7.00	1,217	0.62	65.60	31.60	-6.38	น้อย	เพิ่มขึ้น
น่าน	N.5A	สะพานเอกาทศรถ อำเภอเมือง	จังหวัดพิษณุโลก	10.37	1,365	2.98	271.70	284.40	-7.39	ปกติ	ลดลง
น่าน	N.67	สะพานบ้านกอยไชย อำเภอชุมแสง	จังหวัดนครสวรรค์	28.30	1,579	20.50	269.00	272.00	-7.80	ปกติ	ลดลง
5. เจ้าพระยา	C.2	ค่ายจิรประวัติ อำเภอเมือง	จังหวัดนครสวรรค์	26.20	3,590	17.69	274.00	269.00	-8.51	น้อย	เพิ่มขึ้น
เจ้าพระยา	C.13	ท้ายเขื่อนเจ้าพระยา อำเภอสรรพยา	จังหวัดชัยนาท	16.34	2,840	5.59	85.00	85.00	-10.75	น้อย	ทรงตัว
6. ป่าสัก	S.28	ท้ายเขื่อนป่าสักชลสิทธิ์ อำเภอพัฒนานิคม	จังหวัดลพบุรี	31.46	1,175	18.40	50.00	39.00	-13.06	น้อย	เพิ่มขึ้น
7. มูล	M.7	สะพานเสรีประชาธิปไตย อำเภอเมือง	จังหวัดอุบลราชธานี	7.00	2,300	2.16	102.00	102.00	-4.84	น้อย	ทรงตัว
8. ชี	E.20A	บ้านบ้านฟ้าหยาด อำเภอมหาชนะชัย	จังหวัดยโสธร	10.00	1,220	3.52	80.53	58.50	-6.48	น้อย	เพิ่มขึ้น
9. เพชรบุรี	B.9	บ้านสาระเห็ด อำเภอท่ายาง	จังหวัดเพชรบุรี	6.60	355	2.40	15.00	14.75	-4.20	น้อย	เพิ่มขึ้น
เพชรบุรี	B.6A	สะพานท่าเกวียน อำเภอแก่งกระจาน	จังหวัดเพชรบุรี	6.00	260	0.69	1.45	1.45	-5.31	น้อย	ทรงตัว
เพชรบุรี	B.15	สะพานเทศบาล อำเภอเมือง	จังหวัดเพชรบุรี	5.40	150	0.64	3.78	3.10	-4.76	น้อย	เพิ่มขึ้น
10. ทะเลสาบสงขลา	X.44	คลองอูตะเมา อำเภอหาดใหญ่	จังหวัดสงขลา	7.40	532	0.10	9.00	9.30	-7.30	น้อย	ลดลง
ทะเลสาบสงขลา	X.170	บ้านคลองลำ อำเภอศรีนครินทร์	จังหวัดพัทลุง	25.20	295	20.80	7.00	9.10	-4.40	น้อย	ลดลง
11. ภาคใต้ฝั่งตะวันออก	X.180	สะพานเทศบาล อำเภอเมือง	จังหวัดชุมพร	3.80	192	-0.18	16.60	14.50	-3.98	น้อย	เพิ่มขึ้น
ภาคใต้ฝั่งตะวันออก	X.119A	สะพานสันตติ อำเภอสุโขทัย	จังหวัดนครราชสีมา	8.20	200	4.74	49.90	61.80	-3.46	ปกติ	ลดลง
ภาคใต้ฝั่งตะวันออก	X.53A	คลองชุมพร อำเภอเมือง	จังหวัดชุมพร	9.30	158	2.38	2.40	2.10	-6.92	น้อย	เพิ่มขึ้น
ภาคใต้ฝั่งตะวันออก	X.212	คลองหลังสวน อำเภอหลังสวน	จังหวัดชุมพร	6.00	1,460	-0.40	18.00	18.00	-6.40	น้อย	ทรงตัว
12. ภาคใต้ฝั่งตะวันตก	X.234	บ้านป่าหมาก อำเภอเมือง	จังหวัดตรัง	6.40	434	0.00	0.00	0.00	-6.40	น้อย	ทรงตัว

○ น้ำเก็บกักประเทศ (อ่างเก็บน้ำขนาดใหญ่) ณ วันที่ 8 กรกฎาคม 2564

- ปี 2559 มีน้ำ 31,428 ล้าน ลบ.ม. คิดเป็น 45%
- ปี 2563 มีน้ำ 30,451 ล้าน ลบ.ม. คิดเป็น 43%
- ปี 2564 มีน้ำ 31,158 ล้าน ลบ.ม. คิดเป็น 44%
- ปี 2564 **น้อยกว่า** ปี 2559 จำนวน 270 ล้าน ลบ.ม.
- ปี 2564 **มากกว่า** ปี 2563 จำนวน 707 ล้าน ลบ.ม.

○ น้ำเก็บกักในลุ่มเจ้าพระยา ณ วันที่ 8 กรกฎาคม 2564

- ปี 2559 มีน้ำ 8,330 ล้าน ลบ.ม. คิดเป็น 33%
- ปี 2563 มีน้ำ 7,545 ล้าน ลบ.ม. คิดเป็น 30%
- ปี 2564 มีน้ำ 7,448 ล้าน ลบ.ม. คิดเป็น 30%
- ปี 2564 **น้อยกว่า** ปี 2559 จำนวน 882 ล้าน ลบ.ม.
- ปี 2564 **น้อยกว่า** ปี 2563 จำนวน 97 ล้าน ลบ.ม.

2.2 สภาพน้ำเก็บกักในอ่างเก็บน้ำขนาดใหญ่ (ข้อมูล วันที่ 8 ก.ค. 64)

ภาค อ่างเก็บน้ำเขื่อน	ความจุ ที่ รนส. (ล้าน ม.³)	ความจุ ที่ รนท. (ล้าน ม.³)	ความจุน้ำ ใช้การ (ล้าน ม.³)	ณ วันนี้								ปริมาณน้ำ ไหลลง วันนี้ (ล้าน ม.³)	ปริมาณน้ำ ระบาย วันนี้ (ล้าน ม.³)
				ปี 2563		ปี 2564							
				ปริมาตร (ล้าน ม.³)	% รณท.	ปริมาตร (ล้าน ม.³)	% รณท.	ปริมาตรใช้การ (ล้าน ม.³)	% รณท.	% ใช้การ			
ภาคเหนือ													
ภูมิพล*	13,462	13,462	9,662	3,962	29	4,017	30	217	2	2	0.00	8.50	
สิริกิติ์*	10,508	9,510	6,660	3,323	35	3,177	33	327	3	5	10.01	19.97	
แม่จันทสมบูรณ์ชล	323	265	253	52	20	90	34	78	29	31	0.26	0.26	
แม่กวังอุดมธารา	295	263	249	69	26	53	20	39	15	16	0.35	1.14	
กัวลม	106	106	103	42	40	48	46	45	42	44	0.25	1.43	
กัวคองหมา	209	170	164	41	24	47	28	41	24	25	0.11	0.28	
แควน้อยบำรุงแดน	1,080	939	896	159	17	189	20	146	16	16	1.12	4.32	
แม่มอก	110	110	94	24	22	37	34	21	19	22	0.68	0.32	
รวมภาคเหนือ	26,093	24,825	18,080	7,673	31	7,659	31	914	4	5	12.78	36.23	
ภาคตะวันออกเฉียงเหนือ													
ห้วยหลวง	136	136	129	25	19	41	30	34	25	27	0.17	0.11	
น้ำอูน	780	520	475	207	40	217	42	172	33	36	0.87	0.25	
น้ำพุง*	200	165	157	39	23	52	31	44	26	28	0.78	0.00	
จุฬารัตน์*	181	164	127	47	29	101	62	64	39	50	1.16	0.98	
อุบลรัตน์*	4,640	2,431	1,850	319	13	827	34	246	10	13	0.35	5.08	
ลำปาว	2,450	1,980	1,880	653	33	701	35	601	30	32	6.67	0.93	
ลำตะคอง	445	314	292	88	28	196	62	174	55	59	0.04	0.76	
ลำพระเพลิง	242	155	154	18	12	83	53	81	52	53	1.58	1.03	
มูลบน	350	141	134	23	16	93	66	86	61	64	0.07	0.66	
ลำแจะ	325	275	268	37	14	148	54	141	51	53	0.15	1.24	
ลำนางรอง	197	121	118	18	15	77	63	74	61	62	0.00	0.14	
สิรินธร*	1,966	1,966	1,135	1,031	52	1,177	60	345	18	30	0.73	0.00	
รวมภาค ตอน.	11,911	8,368	6,718	2,506	30	3,711	44	2,061	25	31	12.58	11.18	
ภาคกลาง													
ป่าสักชลสิทธิ์	960	960	957	101	10	65	7	62	6	6	0.00	4.32	
ทับเสลา	190	160	143	32	20	23	14	6	4	4	0.00	0.00	
กระเสียว	390	299	259	52	17	87	29	47	16	18	0.00	0.04	
รวมภาคกลาง	1,540	1,419	1,359	184	13	175	12	115	8	8	0.00	4.36	
ภาคตะวันตก													
ศรีนครินทร์*	18,770	17,745	7,480	11,992	68	11,054	62	789	4	11	3.31	14.03	
วชิราลงกรณ์*	11,000	8,860	5,848	3,782	43	3,533	40	521	6	9	1.57	9.96	
รวมภาคตะวันตก	29,770	26,605	13,328	15,774	59	14,588	55	1,311	5	10	4.88	23.99	
ภาคตะวันออก													
ขุนด่านปราการชล	225	224	219	46	21	39	17	34	15	15	0.52	0.08	
คลองสิียด	450	420	390	45	11	52	12	22	5	6	0.06	0.09	
บางพระ	127	117	105	16	14	42	36	30	26	28	0.01	0.29	
หนองปลาไหล	206	164	150	79	48	123	75	109	67	73	0.57	0.11	
ประแสร์	322	295	275	43	15	188	64	168	57	61	2.56	0.09	
นฤปดินทรจินดา	338	295	276	79	27	93	31	73	25	27	1.26	0.07	
รวมภาคตะวันออก	1,668	1,515	1,415	309	20	535	35	436	29	31	4.97	0.73	
ภาคใต้													
แก่งกระจาน	900	710	645	203	29	216	30	151	21	23	0.00	1.29	
ปราณบุรี	490	391	373	102	26	174	44	156	40	42	0.00	2.45	
รัชชประภา*	6,144	5,639	4,287	2,731	48	3,200	57	1,848	33	43	8.13	6.50	
บางกลาง*	1,590	1,454	1,178	970	67	900	62	624	43	53	2.69	10.07	
รวมภาคใต้	9,124	8,194	6,484	4,006	49	4,490	55	2,779	34	43	10.82	20.31	
รวมทั้งประเทศ	80,106	70,926	47,384	30,453	43	31,158	44	7,616	11	16	46.02	96.79	

ต่ำกว่า 30 %
รวม 11 แห่ง

ตั้งแต่ 31 - 50%
รวม 12 แห่ง

ตั้งแต่ 51-80%
รวม 12 แห่ง

มากกว่า 80%
รวม 0 แห่ง



2.3 สภาพน้ำในอ่างเก็บน้ำ 4 เขื่อนหลักกลุ่มเจ้าพระยา (ข้อมูล วันที่ 8 ก.ค. 64)

สภาพน้ำในอ่างเก็บน้ำ ภูมิพล สิริกิติ์ แควน้อยฯ และป่าสักฯ วันที่ 8 กรกฎาคม 2564

อ่างเก็บน้ำ	ปริมาณน้ำในอ่างฯ		ปริมาณน้ำใช้การได้		ปริมาณน้ำไหลลงอ่างฯ		ปริมาณน้ำระบาย		รับน้ำได้อีก	เปรียบเทียบน้ำใช้การ - น้อยกว่า / + มากกว่า ปี 2559
	ปริมาณน้ำ	% ความจุ	ปริมาณน้ำ	% ใช้การ	วันนี้	เมื่อวาน	วันนี้	เมื่อวาน		
ภูมิพล	4,017	30	217	2	0.00	0.19	8.50	8.50	9,445	-72
สิริกิติ์	3,177	33	327	5	10.01	11.09	19.97	25.04	6,333	-534
ภูมิพล+สิริกิติ์	7,195	31	545	3	10.01	11.28	28.47	33.54	15,777	-607
แควน้อยฯ	189	20	146	16	1.12	2.56	4.32	4.32	750	-157
ป่าสักชลสิทธิ์	65	7	62	6	0.00	0.00	4.32	4.33	895	-118
รวมทั้งหมด	7,448	30	752	4	11.13	13.84	37.11	42.19	17,423	-882

(หน่วย : ล้าน ลบ.ม.)

2.4 สถานการณ์น้ำลุ่มน้ำเจ้าพระยา

แม่น้ำปิง ปริมาณน้ำไหลผ่านที่สถานี P.17 อ.บรรพตพิสัย จ.นครสวรรค์ วัดได้ 29.00 ลบ.ม./วินาที (เมื่อวาน 29.00 ลบ.ม./วินาที) ต่ำกว่าตลิ่ง 5.81 เมตร **มีแนวโน้มทรงตัว**

แม่น้ำน่าน ปริมาณน้ำไหลผ่านที่สถานี N.67 อ.ชุมแสง จ.นครสวรรค์ วัดได้ 269.00 ลบ.ม./วินาที (เมื่อวาน 272.00 ลบ.ม./วินาที) ต่ำกว่าตลิ่ง 7.80 เมตร **มีแนวโน้มลดลง**

แม่น้ำเจ้าพระยา ปริมาณน้ำไหลผ่านที่สถานี C.2 อ.เมืองนครสวรรค์ วัดได้ 274.00 ลบ.ม./วินาที (เมื่อวาน 269.00 ลบ.ม./วินาที) ต่ำกว่าตลิ่ง 8.51 เมตร **มีแนวโน้มลดลง** และมีปริมาณน้ำไหลผ่านท้ายเขื่อนเจ้าพระยา (C.13) ในอัตรา 85.00 ลบ.ม./วินาที (เมื่อวาน 85.00 ลบ.ม./วินาที) ไหลผ่านสถานีวัดน้ำ C.29A อ.บางไทร มีปริมาณน้ำไหลผ่านเฉลี่ย 129.00 ลบ.ม./วินาที (เมื่อวาน 121.00 ลบ.ม./วินาที)

2.5 สภาพน้ำในอ่างเก็บน้ำขนาดกลาง (ข้อมูล วันที่ 8 ก.ค. 64)

ข้อมูลวันที่ 8 กรกฎาคม 2564																			
สรุปอ่างขนาดกลางที่มีปริมาณในช่วง <=30 % 31 - 50 % >50-80% >80 - 100 % และ >100 %																			
		31 - 50 %				>50-80%				>80 - 100 %				>100 %					
ภาค	จำนวน	สขป.	จำนวน	ภาค	จำนวน	สขป.	จำนวน	ภาค	จำนวน	สขป.	จำนวน	ภาค	จำนวน	สขป.	จำนวน	ภาค	จำนวน	สขป.	จำนวน
เหนือ	31	1	6	เหนือ	20	1	4	เหนือ	20	1	5	เหนือ	4	1	0	เหนือ	0	1	0
		2	17			2	10			2	8			2	4			2	0
		3	2			3	0			3	3			3	0			3	0
		4	6			4	6			4	4			4	0			4	0
ตะวันออก เฉียงเหนือ	53	5	13	ตะวันออก เฉียงเหนือ	76	5	19	ตะวันออก เฉียงเหนือ	80	5	19	ตะวันออก เฉียงเหนือ	8	5	2	ตะวันออก เฉียงเหนือ	1	5	0
		6	13			6	21			6	17			6	0			6	1
		7	13			7	15			7	16			7	3			7	0
		8	14			8	21			8	28			8	3			8	0
ตะวันออก	14	9	14	ตะวันออก	13	9	13	ตะวันออก	22	9	22	ตะวันออก	1	9	1	ตะวันออก	1	9	1
กลาง	8	10	7	กลาง	7	10	7	กลาง	5	10	4	กลาง	2	10	1	กลาง	0	10	0
		11	0			11	0			11	0			11	0			11	0
		12	1			12	0			12	1			12	1			12	0
ตะวันตก	1	13	1	ตะวันตก	0	13	0	ตะวันตก	5	13	5	ตะวันตก	1	13	1	ตะวันตก	0	13	0
ใต้	5	14	5	ใต้	8	14	6	ใต้	24	14	5	ใต้	1	14	0	ใต้	1	14	1
		15	0			15	1			15	11			15	1			15	0
		16	0			16	1			16	7			16	0			16	0
		17	0			17	0			17	1			17	0			17	0
รวม	112	รวม	112	รวม	124	รวม	124	รวม	156	รวม	156	รวม	17	รวม	17	รวม	3	รวม	3

รวมทั้งหมด 412 แห่ง

3. แผน-ผลการบริหารจัดการน้ำ ข้อมูล ณ วันที่ 8 ก.ค. 64

- สรุปผลการบริหารจัดการน้ำฤดูฝน ปี 2564 กลุ่มน้ำแม่กลอง ตั้งแต่ 1 ก.ค.- 31 ธ.ค.64

กลุ่มน้ำ	แผน (ล้าน ลบ.ม.)	ผลจัดสรรน้ำ (ล้าน ลบ.ม.)	คงเหลือ (ล้าน ลบ.ม.)
แม่กลอง	4,439	199 (4%)	4,240 (96%)

- แผน-ผลการบริหารจัดการน้ำฤดูฝน ปี 2564 (ตั้งแต่ 1 พ.ค. 64 – 31 ต.ค. 64)

กลุ่มน้ำ	แผน (ล้าน ลบ.ม.)	ผลจัดสรรน้ำ (ล้าน ลบ.ม.)	คงเหลือ (ล้าน ลบ.ม.)
ทั่วประเทศ	32,339	6,805 (21%)	25,534 (79%)
เจ้าพระยา (4 เขื่อน)	11,739	2,266 (19%)	9,473 (81%)

4. การเพาะปลูก

- การเพาะปลูกข้าวนาปรัง ปี 2563/64 ข้อมูล ณ วันที่ 7 ก.ค.64

- ทั่วประเทศ แผนเพาะปลูกข้าวนาปรัง 1.90 ล้านไร่ เพาะปลูกแล้ว 5.56 ล้านไร่ ผลเก็บเกี่ยว 5.35 ล้านไร่
คงเหลือการเก็บเกี่ยว 0.21 ล้านไร่

- การเพาะปลูกข้าวนาปี 2564 ข้อมูล ณ วันที่ 7 ก.ค.64

- ทั่วประเทศ แผนเพาะปลูก 16.65 ล้านไร่ เพาะปลูกแล้ว 10.44 ล้านไร่ คิดเป็นร้อยละ 62.73 ของแผนฯ
- กลุ่มน้ำเจ้าพระยา แผนเพาะปลูก 7.97 ล้านไร่ เพาะปลูกแล้ว 5.11 ล้านไร่ คิดเป็นร้อยละ 64.19 ของแผนฯ

- การเพาะปลูกข้าวนาปี 2564 ทุ่งลุ่มต่ำเจ้าพระยา 13 ทุ่ง

- พื้นที่ลุ่มต่ำบางระกำ แผนเพาะปลูก 0.265 ล้านไร่ เพาะปลูกแล้ว 0.265 ล้านไร่
- พื้นที่ลุ่มต่ำเจ้าพระยา 12 ทุ่งตอนล่าง แผนเพาะปลูก 1.15 ล้านไร่ เพาะปลูกแล้ว 1.006 ไร่
- รวมพื้นที่ลุ่มต่ำ 13 ทุ่ง แผนเพาะปลูก 1.41 ล้านไร่ เพาะปลูกแล้ว 1.271 ล้านไร่

5. วิเคราะห์สถานการณ์

5.1 คาดการณ์ปริมาณฝนจากแบบจำลองบรรยากาศจากกรมอุตุนิยมวิทยา (3วันล่วงหน้า)

- วันที่ 8 ก.ค. 64 (8 ก.ค. 64 เวลา 07.00 น. – 9 ก.ค. 64 เวลา 07.00 น.) มีฝนตกปานกลาง (10.1-35.0 มม.) บริเวณทั่วพื้นที่ ภาคตะวันออกเฉียงเหนือ ภาคกลาง ภาคตะวันตกมีฝนตกหนัก (35.1-90 มม.) บริเวณพื้นที่ ภาคเหนือ ภาคตะวันออก และบริเวณ จ.เลย จ.หนองคาย จ.อุดรธานี จ.ขอนแก่น จ.ชัยภูมิ จ.อุบลราชธานี จ.ศรีสะเกษ จ.สุรินทร์ จ.บุรีรัมย์ จ.นครราชสีมา จ.สระบุรี จ.สิงห์บุรี จ.นครปฐม จ.นนทบุรี จ.ปทุมธานี กรุงเทพฯ จ.กาญจนบุรี จ.สุราษฎร์ธานี จ.นครศรีธรรมราช จ.ตรัง มีฝนตกหนักมาก (มากกว่า 90 มม.) บริเวณพื้นที่ จ.ตราด จ.จันทบุรี จ.ระยอง จ.ระนอง และ จ.พังงา

- วันที่ 9 ก.ค. 64 (9 ก.ค. 64 เวลา 07.00 น. – 10 ก.ค. 64 เวลา 07.00 น.) มีฝนตกปานกลาง (10.1-35.0 มม.) บริเวณทั่วพื้นที่ ภาคตะวันออกเฉียงเหนือ และ จ.ชุมพร จ.สตูล มีฝนตกหนัก (35.1- 90 มม.) บริเวณพื้นที่ ภาคเหนือ ภาคตะวันออก ภาคกลาง ภาคตะวันตก และ จ.เลย จ.ชัยภูมิ จ.ขอนแก่น จ.อุดรธานี จ.นครราชสีมา จ.ระนอง จ.พังงา จ.สุราษฎร์ธานี จ. นครศรีธรรมราช จ.กระบี่ จ.ตรัง มีฝนตกหนักมาก (มากกว่า 90 มม.) บริเวณพื้นที่ จ.ตาก จ.นครสวรรค์ จ.สระบุรี จ.นครนายก จ.ชลบุรี จ.ระยอง จ.จันทบุรี จ.ตราด จ.สมุทรปราการ กรุงเทพฯ และ จ.กาญจนบุรี

- วันที่ 10 ก.ค. 64 (10 ก.ค. เวลา 07.00 น. – 10 ก.ค. 64 เวลา 07.00 น.) มีฝนตกปานกลาง (10.1-35.0 มม.) บริเวณพื้นที่ ภาคเหนือ ภาคตะวันออก ภาคกลาง ภาคตะวันตก และบริเวณ จ.เลย จ.ชัยภูมิ จ.ขอนแก่น จ.หนองบัวลำภู จ.สกลนคร จ.กาฬสินธุ์ จ.ร้อยเอ็ด จ.อุบลราชธานี จ.ศรีสะเกษ จ.สุรินทร์ จ.มหาสารคาม จ.บุรีรัมย์ จ.นครราชสีมา จ.ชุมพร จ.สุราษฎร์ธานี จ.นครศรีธรรมราช จ.พัทลุง จ.สงขลา ข.ปัตตานี และ จ.ยะลา มีฝนตกหนัก (35.1- 90 มม.) บริเวณพื้นที่ จ.เชียงราย จ.กำแพงเพชร จ.เพชรบูรณ์ จ.สระบุรี จ.นครนายก จ.ปราจีนบุรี จ.อุทัยธานี จ.กาญจนบุรี มีฝนตกหนักมาก (มากกว่า 90 มม.) บริเวณพื้นที่ จ.ตาก

5.2 คาดการณ์ปริมาณน้ำ (วันที่ 9 ก.ค. 64)

คาดการณ์ปริมาณน้ำไหลผ่านลุ่มน้ำปิงที่สถานี P.17 อ.บรรพตพิสัย จ.นครสวรรค์ จะมีปริมาณน้ำไหลผ่าน 30.00 ลบ.ม./วินาที **มีแนวโน้มเพิ่มขึ้น** ลุ่มน้ำน่านที่สถานี N.67 อ.ชุมแสง จ.นครสวรรค์ จะมีปริมาณน้ำไหลผ่าน 273.00 ลบ.ม./วินาที **มีแนวโน้มเพิ่มขึ้น** โดยจะทำให้ในลุ่มน้ำเจ้าพระยาที่สถานี C.2 อ.เมืองนครสวรรค์ จ.นครสวรรค์ จะมีปริมาณน้ำไหลผ่าน 269.00 ลบ.ม./วินาที **มีแนวโน้มลดลง**

6. รายงานสถานการณ์ค่าความเค็ม (ข้อมูล วันที่ 8 ก.ค. 64 เวลา 07:00 น.)

แม่น้ำ	สถานีเฝ้าระวัง	เกณฑ์เฝ้าระวัง (กรัม/ลิตร)	ค่าความเค็ม (กรัม/ลิตร)
เจ้าพระยา	ประปาสำแล	0.25	0.41 (สูงกว่าเกณฑ์เฝ้าระวัง)
ปราจีน-บางปะกง	บางคาง	2	0.14 (ปกติ)
ท่าจีน	ด้านนอกคลองจินดา	0.75	0.68 (ปกติ)
	ด้านในคลองจินดา	0.75	0.34 (ปกติ)
แม่กลอง	ปากคลองดำเนินสะดวก	2	0.14 (ปกติ)