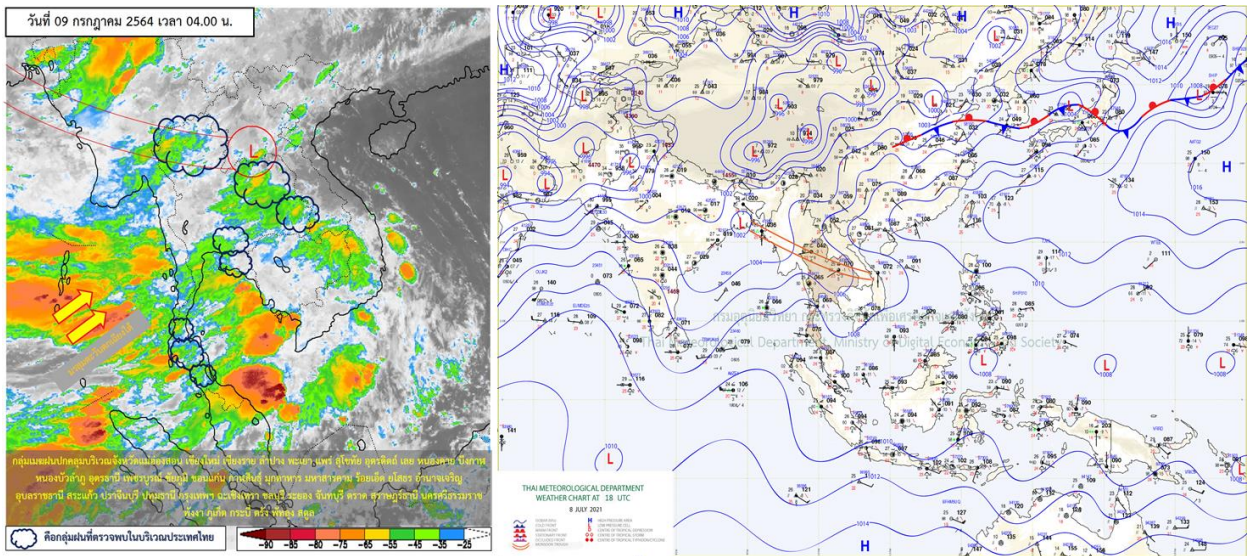


รายงานสรุปศูนย์ปฏิบัติการน้ำอัจฉริยะ
เรื่อง สถานการณ์น้ำและการเฝ้าระวัง
ประจำวันศุกร์ที่ 9 กรกฎาคม พ.ศ. 2564

1. สภาพอากาศและปริมาณฝน

1.1 สภาพอากาศ (กรมอุตุนิยมวิทยา)



ประเทศไทยมีฝนฟ้าคะนองหลายพื้นที่ กับมีฝนตกหนักถึงหนักมากบางแห่งบริเวณภาคเหนือ ภาคตะวันออกเฉียงเหนือ ภาคกลาง ภาคตะวันออก และภาคใต้ ขอให้ประชาชนในพื้นที่เสี่ยงภัยบริเวณดังกล่าว ระวังอันตรายจากฝนตกหนักและฝนตกสะสม ซึ่งอาจทำให้เกิดน้ำท่วมฉับพลันและน้ำป่าไหลหลากได้ เนื่องจากมีร่องมรสุมพาดผ่านภาคเหนือ ภาคตะวันออกเฉียงเหนือ และภาคกลางตอนบน ประกอบกับมรสุมตะวันตกเฉียงใต้ที่พัดปกคลุมทะเลอันดามัน ประเทศไทย และอ่าวไทย มีกำลังค่อนข้างแรง

1.2 สภาพฝน

ปริมาณฝนสูงสุด 5 อันดับ จากสำนักงานทรัพยากรน้ำแห่งชาติ เวลา 07.00 น. วันที่ 8 ก.ค.64 ถึงเวลา 07.00 น. วันที่ 9 ก.ค.64 ตามลำดับ ดังนี้

1. อ.เกาะช้าง จ.ตราด	วัดปริมาณฝนได้	187.6	มม.
2. อ.นายายอาม จ.จันทบุรี	วัดปริมาณฝนได้	181.8	มม.
3. อ.คลองใหญ่ จ.ตราด	วัดปริมาณฝนได้	177.6	มม.
4. อ.แหลมงอบ จ.ตราด	วัดปริมาณฝนได้	151.4	มม.
5. อ.เมืองจันทบุรี จ.จันทบุรี	วัดปริมาณฝนได้	144.0	มม.

2. สถานการณ์น้ำท่าและสภาพน้ำในอ่างเก็บน้ำ

2.1 สถานการณ์น้ำท่าในลุ่มน้ำต่างๆ (ข้อมูล วันที่ 9 ก.ค. 64 เวลา 06.00 น.)

แม่น้ำ	สถานี	ที่ตั้งสถานี	ที่ตั้ง	ความจุ	ระดับน้ำ	ปริมาณน้ำ		ต่ำ(-) สูง(+) กว่าที่ตั้ง	อยู่ใน เกณฑ์	แนวโน้ม	
						วันนี้	เมื่อวาน				
			ม.	ม. ³ / วิ.	ม.	ม. ³ / วิ.	ม. ³ / วิ.				
1. ปิง	P.1	สะพานนารัฐ อำเภอเมือง	จังหวัดเชียงใหม่	3.70	445	1.51	17.38	17.76	-2.19	น้อย	ลดลง
ปิง	P.7A	สะพานบ้านห้วยยาง อำเภอเมือง	จังหวัดกำแพงเพชร	5.34	3,000	0.51	69.97	65.99	-4.83	น้อย	เพิ่มขึ้น
ปิง	P.17	บ้านท่าจั่ว อำเภอบรรพตพิสัย	จังหวัดนครสวรรค์	39.80	2,990	34.00	29.00	29.00	-5.80	น้อย	ทรงตัว
2. วัง	W.1C	สะพานเสตุวารี อำเภอเมือง	จังหวัดลำปาง	5.20	651	0.56	15.62	8.27	-4.64	น้อย	ทรงตัว
3. ยม	Y.1C	สะพานบ้านน้ำโค้ง อำเภอเมือง	จังหวัดแพร่	8.20	993	0.29	9.49	10.48	-7.91	น้อย	ลดลง
4. น่าน	N.1	หน้าสำนักงานป่าไม้ อำเภอเมือง	จังหวัดน่าน	7.00	1,217	0.62	65.60	31.60	-6.38	น้อย	เพิ่มขึ้น
น่าน	N.5A	สะพานเอกาทศรถ อำเภอเมือง	จังหวัดพิษณุโลก	10.37	1,365	2.98	271.70	284.40	-7.39	ปกติ	ลดลง
น่าน	N.67	สะพานบ้านกยไชย อำเภอชุมแสง	จังหวัดนครสวรรค์	28.30	1,579	20.50	269.00	272.00	-7.80	ปกติ	ลดลง
5. เจ้าพระยา	C.2	ค่ายจิรประวัติ อำเภอเมือง	จังหวัดนครสวรรค์	26.20	3,590	17.69	274.00	269.00	-8.51	น้อย	เพิ่มขึ้น
เจ้าพระยา	C.13	ท้ายเขื่อนเจ้าพระยา อำเภอสรรพยา	จังหวัดชัยนาท	16.34	2,840	5.59	85.00	85.00	-10.75	น้อย	ทรงตัว
6. ป่าสัก	S.28	ท้ายเขื่อนป่าสักชลสิทธิ์ อำเภอพัฒนานิคม	จังหวัดลพบุรี	31.46	1,175	18.40	50.00	39.00	-13.06	น้อย	เพิ่มขึ้น
7. มูล	M.7	สะพานเสรีประชาธิปไตย อำเภอเมือง	จังหวัดอุบลราชธานี	7.00	2,300	2.16	102.00	102.00	-4.84	น้อย	ทรงตัว
8. ชี	E.20A	บ้านบ้านฟ้าหยาด อำเภอมหาชนะชัย	จังหวัดยโสธร	10.00	1,220	3.52	80.53	58.50	-6.48	น้อย	เพิ่มขึ้น
9. เพชรบุรี	B.9	บ้านสาระเห็ด อำเภอท่ายาง	จังหวัดเพชรบุรี	6.60	355	2.40	15.00	14.75	-4.20	น้อย	เพิ่มขึ้น
เพชรบุรี	B.6A	สะพานท่าเกวียน อำเภอแก่งกระจาน	จังหวัดเพชรบุรี	6.00	260	0.69	1.45	1.45	-5.31	น้อย	ทรงตัว
เพชรบุรี	B.15	สะพานเทศบาล อำเภอเมือง	จังหวัดเพชรบุรี	5.40	150	0.64	3.78	3.10	-4.76	น้อย	เพิ่มขึ้น
10. ทะเลสาบสงขลา	X.44	คลองอูตะเมา อำเภอหาดใหญ่	จังหวัดสงขลา	7.40	532	0.10	9.00	9.30	-7.30	น้อย	ลดลง
ทะเลสาบสงขลา	X.170	บ้านคลองลำ อำเภอศรีนครินทร์	จังหวัดพัทลุง	25.20	295	20.80	7.00	9.10	-4.40	น้อย	ลดลง
11. ภาคใต้ฝั่งตะวันออก	X.180	สะพานเทศบาล อำเภอเมือง	จังหวัดชุมพร	3.80	192	-0.18	16.60	14.50	-3.98	น้อย	เพิ่มขึ้น
ภาคใต้ฝั่งตะวันออก	X.119A	สะพานสันตติ อำเภอสุโขทัย	จังหวัดนครราชสีมา	8.20	200	4.74	49.90	61.80	-3.46	ปกติ	ลดลง
ภาคใต้ฝั่งตะวันออก	X.53A	คลองชุมพร อำเภอเมือง	จังหวัดชุมพร	9.30	158	2.38	2.40	2.10	-6.92	น้อย	เพิ่มขึ้น
ภาคใต้ฝั่งตะวันออก	X.212	คลองหลังสวน อำเภอหลังสวน	จังหวัดชุมพร	6.00	1,460	-0.40	18.00	18.00	-6.40	น้อย	ทรงตัว
12. ภาคใต้ฝั่งตะวันตก	X.234	บ้านป่าหมาก อำเภอเมือง	จังหวัดตรัง	6.40	434	0.00	0.00	0.00	-6.40	น้อย	ทรงตัว

○ น้ำเก็บกักประเทศ (อ่างเก็บน้ำขนาดใหญ่) ณ วันที่ 9 กรกฎาคม 2564

- ปี 2559 มีน้ำ 31,534 ล้าน ลบ.ม. คิดเป็น 45%
- ปี 2563 มีน้ำ 30,436 ล้าน ลบ.ม. คิดเป็น 43%
- ปี 2564 มีน้ำ 31,125 ล้าน ลบ.ม. คิดเป็น 44%
- ปี 2564 **น้อยกว่า** ปี 2559 จำนวน 409 ล้าน ลบ.ม.
- ปี 2564 **มากกว่า** ปี 2563 จำนวน 689 ล้าน ลบ.ม.

○ น้ำเก็บกักในลุ่มเจ้าพระยา ณ วันที่ 9 กรกฎาคม 2564

- ปี 2559 มีน้ำ 8,395 ล้าน ลบ.ม. คิดเป็น 34%
- ปี 2563 มีน้ำ 7,533 ล้าน ลบ.ม. คิดเป็น 30%
- ปี 2564 มีน้ำ 7,431 ล้าน ลบ.ม. คิดเป็น 30%
- ปี 2564 **น้อยกว่า** ปี 2559 จำนวน 964 ล้าน ลบ.ม.
- ปี 2564 **น้อยกว่า** ปี 2563 จำนวน 102 ล้าน ลบ.ม.

2.2 สภาพน้ำเก็บกักในอ่างเก็บน้ำขนาดใหญ่ (ข้อมูล วันที่ 9 ก.ค. 64)

ภาค อ่างเก็บน้ำเขื่อน	ความจุ ที่ รนส. (ล้าน ม.³)	ความจุ ที่ รนท. (ล้าน ม.³)	ความจุ น้ำ ใช้การ (ล้าน ม.³)	ณ วันที่								ปริมาณน้ำ ไหลลง วันนี้ (ล้าน ม.³)	ปริมาณน้ำ ระบาย วันนี้ (ล้าน ม.³)
				ปี 2563		ปี 2564							
				ปริมาตร (ล้าน ม.³)	% รณท.	ปริมาตร (ล้าน ม.³)	% รณท.	ปริมาตรใช้การ (ล้าน ม.³)	% รณท.	% ใช้การ			
ภาคเหนือ													
ภูมิพล*	13,462	13,462	9,662	3,960	29	4,009	30	209	2	2	0.13	8.50	
สิริกิติ์*	10,508	9,510	6,660	3,315	35	3,172	33	322	3	5	13.29	18.00	
แม่จันทสมบูรณ์ชล	323	265	253	52	20	90	34	78	29	31	0.74	0.28	
แม่กวางอุดมธารา	295	263	249	72	27	53	20	39	15	16	0.86	1.11	
กัวลม	106	106	103	42	39	47	44	44	41	43	0.27	1.42	
กัวคหมา	209	170	164	43	25	47	28	41	24	25	0.06	0.28	
แควน้อยบำรุงแดน	1,080	939	896	157	17	187	20	144	15	16	2.28	4.32	
แม่มอก	110	110	94	24	22	38	35	22	20	24	1.49	0.32	
รวมภาคเหนือ	26,093	24,825	18,080	7,665	31	7,643	31	898	4	5	19.11	34.22	
ภาคตะวันออกเฉียงเหนือ													
ห้วยหลวง	136	136	129	25	18	41	30	35	26	27	0.45	0.11	
น้ำอูน	780	520	475	207	40	217	42	172	33	36	0.89	0.25	
น้ำพุง*	200	165	157	38	23	52	31	44	26	28	0.06	0.00	
จุฬารักษ์*	181	164	127	48	29	102	62	65	39	51	1.62	0.70	
อุบลรัตน์*	4,640	2,431	1,850	318	13	821	34	240	10	13	0.40	5.10	
ลำปาว	2,450	1,980	1,880	649	33	702	35	602	30	32	3.78	1.38	
ลำตะคอง	445	314	292	88	28	196	62	173	55	59	0.04	0.43	
ลำพระเพลิง	242	155	154	19	12	81	52	80	52	52	0.37	0.00	
มูลบน	350	141	134	23	16	92	65	85	60	64	0.26	0.60	
ลำแจะ	325	275	268	37	14	147	53	140	51	52	0.11	1.24	
ลำนางรอง	197	121	118	18	15	77	64	74	61	63	0.33	0.14	
สิรินธร*	1,966	1,966	1,135	1,025	52	1,177	60	345	18	30	0.73	0.00	
รวมภาค ตอน.	11,911	8,368	6,718	2,498	30	3,706	44	2,055	25	31	9.02	9.95	
ภาคกลาง													
ป่าสักชลสิทธิ์	960	960	957	100	10	64	7	61	6	6	0.60	0.44	
ทับเสลา	190	160	143	32	20	23	14	6	4	4	0.00	0.00	
กระเสียว	390	299	259	52	17	87	29	47	16	18	0.00	0.04	
รวมภาคกลาง	1,540	1,419	1,359	184	13	173	12	113	8	8	0.60	0.47	
ภาคตะวันตก													
ศรีนครินทร์*	18,770	17,745	7,480	11,992	68	11,039	62	774	4	10	1.14	13.97	
วชิราลงกรณ์*	11,000	8,860	5,848	3,777	43	3,529	40	517	6	9	6.05	10.00	
รวมภาคตะวันตก	29,770	26,605	13,328	15,770	59	14,568	55	1,291	5	10	7.19	23.97	
ภาคตะวันออก													
ขุนด่านปราการชล	225	224	219	47	21	40	18	36	16	16	1.72	0.08	
คลองสิียด	450	420	390	46	11	51	12	21	5	6	0.00	0.14	
บางพระ	127	117	105	16	14	42	36	30	25	28	0.20	0.29	
หนองปลาไหล	206	164	150	81	49	122	75	109	67	73	0.60	0.11	
ประแสร์	322	295	275	43	15	189	64	169	57	61	1.00	0.08	
นฤปดินทรจินดา	338	295	276	79	27	95	32	75	26	27	2.40	0.07	
รวมภาคตะวันออก	1,668	1,515	1,415	312	21	539	36	440	29	31	5.92	0.77	
ภาคใต้													
แก่งกระจาน	900	710	645	203	29	215	30	150	21	23	0.05	1.29	
ปราณบุรี	490	391	373	102	26	172	44	155	40	41	0.00	0.23	
รัชชประภา*	6,144	5,639	4,287	2,730	48	3,215	57	1,864	33	43	23.10	7.33	
บางกลาง*	1,590	1,454	1,178	974	67	893	61	617	42	52	3.10	10.02	
รวมภาคใต้	9,124	8,194	6,484	4,008	49	4,495	55	2,785	34	43	26.25	18.87	
รวมทั้งประเทศ	80,106	70,926	47,384	30,436	43	31,125	44	7,582	11	16	68.08	88.25	

ต่ำกว่า 30 %
รวม 11 แห่ง

ตั้งแต่ 31 - 50%
รวม 12 แห่ง

ตั้งแต่ 51-80%
รวม 12 แห่ง

มากกว่า 80%
รวม 0 แห่ง

2.3 สภาพน้ำในอ่างเก็บน้ำ 4 เขื่อนหลักกลุ่มเจ้าพระยา (ข้อมูล วันที่ 9 ก.ค. 64)

สภาพน้ำในอ่างเก็บน้ำ ภูมิพล สิริกิติ์ แควน้อยฯ และป่าสักฯ วันที่ 9 กรกฎาคม 2564

อ่างเก็บน้ำ	ปริมาณน้ำในอ่างฯ		ปริมาณน้ำใช้การได้		ปริมาณน้ำไหลลงอ่างฯ		ปริมาณน้ำระบาย		รับน้ำได้อีก	เปรียบเทียบน้ำใช้การ - น้อยกว่า / + มากกว่า ปี 2559
	ปริมาณน้ำ	% ความจุ	ปริมาณน้ำ	% ใช้การ	วันนี้	เมื่อวาน	วันนี้	เมื่อวาน		
ภูมิพล	4,009	30	209	2	0.13	0.00	8.50	8.50	9,453	-85
สิริกิติ์	3,172	33	322	5	13.29	10.01	18.00	19.97	6,338	-579
ภูมิพล+สิริกิติ์	7,181	31	531	3	13.42	10.01	26.50	28.47	15,791	-664
แควน้อยฯ	187	20	144	16	2.28	1.12	4.32	4.32	752	-173
ป่าสักชลสิทธิ์	64	7	61	6	0.60	0.00	0.44	4.32	896	-126
รวมทั้งหมด	7,431	30	735	4	16.29	11.13	31.26	37.11	17,440	-964

(หน่วย : ล้าน ลบ.ม.)

2.4 สถานการณ์น้ำลุ่มน้ำเจ้าพระยา

แม่น้ำปิง ปริมาณน้ำไหลผ่านที่สถานี P.17 อ.บรรพตพิสัย จ.นครสวรรค์ วัดได้ 29.00 ลบ.ม./วินาที (เมื่อวาน 29.00 ลบ.ม./วินาที) ต่ำกว่าตลิ่ง 5.80 เมตร มี**แนวโน้มทรงตัว**

แม่น้ำน่าน ปริมาณน้ำไหลผ่านที่สถานี N.67 อ.ชุมแสง จ.นครสวรรค์ วัดได้ 252.00 ลบ.ม./วินาที (เมื่อวาน 269.00 ลบ.ม./วินาที) ต่ำกว่าตลิ่ง 8.02 เมตร มี**แนวโน้มลดลง**

แม่น้ำเจ้าพระยา ปริมาณน้ำไหลผ่านที่สถานี C.2 อ.เมืองนครสวรรค์ วัดได้ 260.00 ลบ.ม./วินาที (เมื่อวาน 274.00 ลบ.ม./วินาที) ต่ำกว่าตลิ่ง 8.57 เมตร มี**แนวโน้มลดลง** และมีปริมาณน้ำไหลผ่านท้ายเขื่อนเจ้าพระยา (C.13) ในอัตรา 85.00 ลบ.ม./วินาที (เมื่อวาน 85.00 ลบ.ม./วินาที) ไหลผ่านสถานีวัดน้ำ C.29A อ.บางไทร มีปริมาณน้ำไหลผ่านเฉลี่ย 125.00 ลบ.ม./วินาที (เมื่อวาน 129.00 ลบ.ม./วินาที)

2.5 สภาพน้ำในอ่างเก็บน้ำขนาดกลาง (ข้อมูล วันที่ 9 ก.ค. 64)

ข้อมูลวันที่ 9 กรกฎาคม 2564																			
สรุปอ่างขนาดกลางที่มีปริมาณในช่วง <=30 % 31 - 50 % >50-80% >80 - 100 % และ >100 %																			
		31 - 50 %				>50-80%				>80 - 100 %				>100 %					
ภาค	จำนวน	สขป.	จำนวน	ภาค	จำนวน	สขป.	จำนวน	ภาค	จำนวน	สขป.	จำนวน	ภาค	จำนวน	สขป.	จำนวน	ภาค	จำนวน	สขป.	จำนวน
เหนือ	31	1	6	เหนือ	20	1	4	เหนือ	20	1	5	เหนือ	4	1	0	เหนือ	0	1	0
		2	17			2	10			2	8			2	4			2	0
		3	2			3	0			3	3			3	0			3	0
		4	6			4	6			4	4			4	0			4	0
ตะวันออก	53	5	13	ตะวันออก	75	5	19	ตะวันออก	81	5	19	ตะวันออก	8	5	2	ตะวันออก	1	5	0
		6	13			6	20			6	18			6	0			6	1
		7	13			7	15			7	16			7	3			7	0
		8	14			8	21			8	28			8	3			8	0
ตะวันออก	14	9	14	ตะวันออก	13	9	13	ตะวันออก	22	9	22	ตะวันออก	1	9	1	ตะวันออก	1	9	1
กลาง	8	10	7	กลาง	7	10	7	กลาง	5	10	4	กลาง	2	10	1	กลาง	0	10	0
		11	0			11	0			11	0			11	0			11	0
		12	1			12	0			12	1			12	1			12	0
ตะวันตก	1	13	1	ตะวันตก	0	13	0	ตะวันตก	5	13	5	ตะวันตก	1	13	1	ตะวันตก	0	13	0
ใต้	5	14	5	ใต้	7	14	5	ใต้	25	14	6	ใต้	1	14	0	ใต้	1	14	1
		15	0			15	1			15	11			15	1			15	0
		16	0			16	1			16	7			16	0			16	0
		17	0			17	0			17	1			17	0			17	0
รวม	112	รวม	112	รวม	122	รวม	122	รวม	158	รวม	158	รวม	17	รวม	17	รวม	3	รวม	3

รวมทั้งหมด 412 แห่ง



ศูนย์ปฏิบัติการน้ำอัจฉริยะ (swoc)

SMART WATER OPERATION CENTER



3. แผน-ผลการบริหารจัดการน้ำฤดูฝน ปี 2564 ข้อมูล ณ วันที่ 9 ก.ค. 64

ลุ่มน้ำ	แผน (ล้าน ลบ.ม.)	ผล (ล้าน ลบ.ม.)	คงเหลือ (ล้าน ลบ.ม.)
ทั้งประเทศ (1 พ.ค. 64 – 31 ต.ค. 64)	32,339	6,915 (21%)	25,424 (79%)
เจ้าพระยา (4 เขื่อน) (1 พ.ค. 64 – 31 ต.ค. 64)	11,739	2,298 (20%)	9,441 (80%)
แม่กลอง (1 ก.ค. 64 - 31 ธ.ค. 64)	4,439	223 (5%)	4,216 (95%)

4. การเพาะปลูก

- การเพาะปลูกข้าวนาปรัง ปี 2563/64 ข้อมูล ณ วันที่ 7 ก.ค.64
 - ทั้งประเทศ แผนเพาะปลูกข้าวนาปรัง 1.90 ล้านไร่ **เพาะปลูก 5.56 ล้านไร่** ผลเก็บเกี่ยว 5.35 ล้านไร่
คงเหลือการเก็บเกี่ยว 0.21 ล้านไร่
- การเพาะปลูกข้าวนาปี 2564 ข้อมูล ณ วันที่ 7 ก.ค.64
 - ทั้งประเทศ แผนเพาะปลูก 16.65 ล้านไร่ **เพาะปลูกแล้ว 10.44 ล้านไร่** คิดเป็นร้อยละ 62.73 ของแผนฯ
 - ลุ่มน้ำเจ้าพระยา แผนเพาะปลูก 7.97 ล้านไร่ **เพาะปลูก 5.11 ล้านไร่** คิดเป็นร้อยละ 64.19 ของแผนฯ
- การเพาะปลูกข้าวนาปี 2564 ทุ่งลุ่มต่ำเจ้าพระยา 13 ทุ่ง
 - พื้นที่ลุ่มต่ำบางระกำ แผนเพาะปลูก 0.265 ล้านไร่ **เพาะปลูกแล้ว 0.265 ล้านไร่**
 - พื้นที่ลุ่มต่ำเจ้าพระยา 12 ทุ่งตอนล่าง แผนเพาะปลูก 1.15 ล้านไร่ **เพาะปลูกแล้ว 1.006 ไร่**
 - รวมพื้นที่ลุ่มต่ำ 13 ทุ่ง แผนเพาะปลูก 1.41 ล้านไร่ **เพาะปลูกแล้ว 1.271 ล้านไร่**

5. วิเคราะห์สถานการณ์

5.1 คาดการณ์ปริมาณฝนจากแบบจำลองบรรยากาศจากกรมอุตุนิยมวิทยา (3วันล่วงหน้า)

- วันที่ 9 ก.ค. 64 (9 ก.ค. 64 เวลา 07.00 น. – 10 ก.ค. 64 เวลา 07.00 น.) มีฝนตกปานกลาง (10.1-35.0 มม.) บริเวณพื้นที่ ทั่วทุกภูมิภาคของประเทศไทย มีฝนตกหนัก (35.1-90 มม.) บริเวณพื้นที่ จ.เชียงราย จ.เชียงใหม่ จ.แม่ฮ่องสอน จ.พะเยา จ.น่าน จ.เลย จ.หนองคาย จ.เพชรบูรณ์ จ.ชัยภูมิ จ.ขอนแก่น จ.มหาสารคาม จ.ร้อยเอ็ด จ.มุกดาหาร จ.กาฬสินธุ์ จ.ยโสธร จ.อำนาจเจริญ จ.อุบลราชธานี จ.ศรีสะเกษ จ.สุรินทร์ จ.บุรีรัมย์ จ.นครราชสีมา จ.ตาก จ.กาญจนบุรี จ.นครนายก จ.นครปฐม จ.ปราจีนบุรี จ.ราชบุรี จ.สมุทรสงคราม จ.สมุทรสาคร จ.สระแก้ว จ.ปราจีนบุรี จ.ฉะเชิงเทรา จ.ชลบุรี จ.ระยอง จ.จันทบุรี จ.ตราด จ.ระนอง และ จ.พังงา มีฝนตกหนักมาก (มากกว่า 90 มม.) บริเวณพื้นที่ จ.เลย จ.เพชรบูรณ์ จ.ชัยภูมิ จ.นครราชสีมา จ.ชลบุรี จ.ระยอง จ.จันทบุรี และ จ.ตราด

- วันที่ 10 ก.ค. 64 (10 ก.ค. 64 เวลา 07.00 น. – 11 ก.ค. 64 เวลา 07.00 น.) มีฝนตกปานกลาง (10.1-35.0 มม.) บริเวณพื้นที่ ทั่วทุกภูมิภาคของประเทศไทย มีฝนตกหนัก (35.1-90 มม.) บริเวณพื้นที่ จ.เชียงราย จ.เชียงใหม่ จ.แม่ฮ่องสอน จ.พะเยา จ.น่าน จ.เลย จ.หนองคาย จ.เพชรบูรณ์ จ.ชัยภูมิ จ.ขอนแก่น จ.มหาสารคาม จ.ร้อยเอ็ด จ.มุกดาหาร จ.กาฬสินธุ์ จ.ยโสธร จ.อำนาจเจริญ จ.อุบลราชธานี จ.ศรีสะเกษ จ.สุรินทร์ จ.บุรีรัมย์ จ.นครราชสีมา จ.ตาก จ.กาญจนบุรี จ.นครนายก จ.นครปฐม จ.ปราจีนบุรี จ.ราชบุรี จ.สมุทรสงคราม จ.สมุทรสาคร จ.สระแก้ว จ.ปราจีนบุรี จ.ฉะเชิงเทรา จ.ชลบุรี จ.ระยอง จ.จันทบุรี และ จ.ตราด มีฝนตกหนักมาก (มากกว่า 90 มม.) บริเวณพื้นที่ จ.เชียงใหม่ จ.สระแก้ว จ.ชัยภูมิ จ.ระยอง จ.จันทบุรี และ จ.ตราด

- วันที่ 11 ก.ค. 64 (11 ก.ค. เวลา 07.00 น. – 12 ก.ค. 64 เวลา 07.00 น.) มีฝนตกปานกลาง (10.1-35.0 มม.) บริเวณพื้นที่ ทั่วทุกภูมิภาคของประเทศไทย ฝนตกหนัก (35.1- 90 มม.) บริเวณพื้นที่ จ.เชียงราย จ.เชียงใหม่ จ.แม่ฮ่องสอน จ.พะเยา จ.น่าน จ.เลย จ.หนองคาย จ.เพชรบูรณ์ จ.ชัยภูมิ จ.เลย จ.อุดรธานี จ.บึงกาฬ จ.ตาก จ.กาญจนบุรี จ.นครนายก จ.สระบุรี จ.ปราจีนบุรี จ.นครปฐม จ.ราชบุรี จ.สมุทรสงคราม จ.สมุทรสาคร จ.เพชรบุรี จ.สระแก้ว จ.ปราจีนบุรี จ.ชลบุรี จ.ระยอง จ.จันทบุรี จ.ตราด และ จ.ประจวบคีรีขันธ์

5.2 คาดการณ์ปริมาณน้ำ (วันที่ 10 ก.ค. 64)

คาดการณ์ปริมาณน้ำไหลผ่านลุ่มน้ำปิงที่สถานี P.17 อ.บรรพตพิสัย จ.นครสวรรค์ จะมีปริมาณน้ำไหลผ่าน 33.00 ลบ.ม./วินาที มีแนวโน้มเพิ่มขึ้น ลุ่มน้ำน่านที่สถานี N.67 อ.ชุมแสง จ.นครสวรรค์ จะมีปริมาณน้ำไหลผ่าน 244.00 ลบ.ม./วินาที มีแนวโน้มลดลง โดยจะทำให้ในลุ่มน้ำเจ้าพระยาที่สถานี C.2 อ.เมืองนครสวรรค์ จ.นครสวรรค์ จะมีปริมาณน้ำไหลผ่าน 245.00 ลบ.ม./วินาที มีแนวโน้มลดลง

6. รายงานสถานการณ์ค่าความเค็ม (ข้อมูล วันที่ 9 ก.ค. 64 เวลา 07:00 น.)

แม่น้ำ	สถานีเฝ้าระวัง	เกณฑ์เฝ้าระวัง (กรัม/ลิตร)	ค่าความเค็ม (กรัม/ลิตร)
เจ้าพระยา	ประปาสำแล	0.25	0.69 (สูงกว่าเกณฑ์มาตรฐาน) กปน.ได้ประชาสัมพันธ์ ผลกระทบจากความเค็มให้ ประชาชนทราบ
ปราจีน-บางปะกง	บางคาง	2	0.11 (ปกติ)
ท่าจีน	ด้านนอกคลองจินดา	0.75	0.72 (ปกติ)
	ด้านในคลองจินดา	0.75	0.32 (ปกติ)
แม่กลอง	ปากคลองดำเนินสะดวก	2	0.14 (ปกติ)