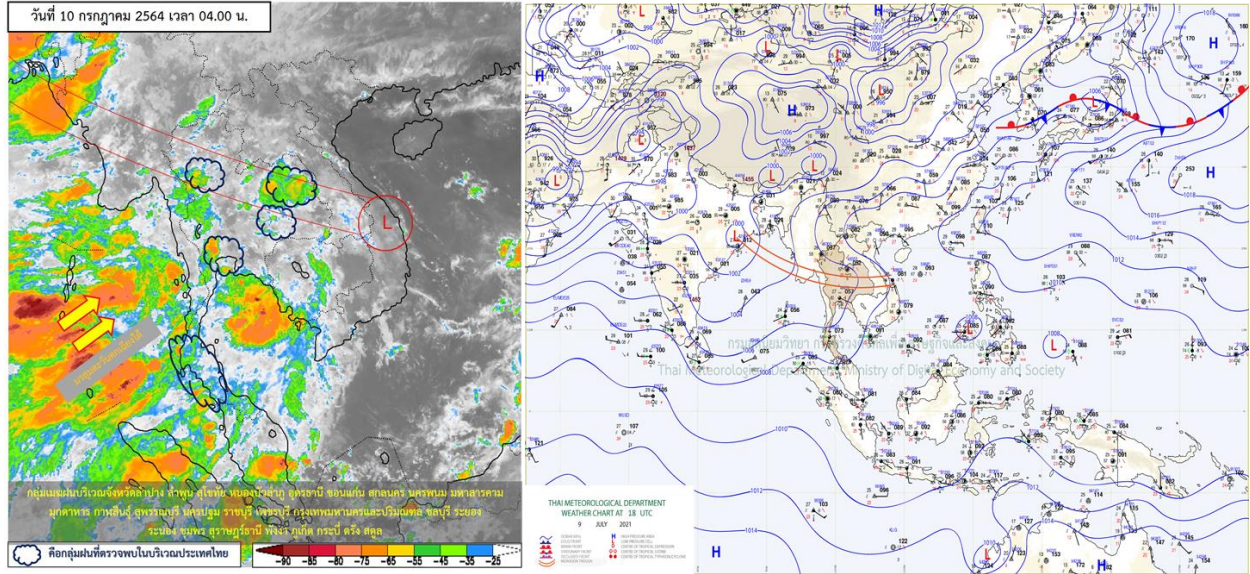


รายงานสรุปศูนย์ปฏิบัติการน้ำอัจฉริยะ  
เรื่อง สถานการณ์น้ำและการเฝ้าระวัง  
ประจำวันเสาร์ที่ 10 กรกฎาคม พ.ศ. 2564

1. สภาพอากาศและปริมาณฝน

1.1 สภาพอากาศ (กรมอุตุนิยมวิทยา)



มีร่องมรสุมพาดผ่านภาคเหนือตอนล่าง ภาคตะวันออกเฉียงเหนือ และภาคกลางตอนบน ประกอบกับมรสุมตะวันตกเฉียงใต้ที่พัดปกคลุมทะเลอันดามัน ประเทศไทย และอ่าวไทย มีกำลังค่อนข้างแรง ทำให้ประเทศไทยมีฝนตกต่อเนื่อง โดยมีฝนตกหนักมากบางแห่งบริเวณภาคตะวันออกเฉียงเหนือ และภาคใต้ตะวันตก

1.2 สภาพฝน

**ปริมาณฝนสูงสุด 5 อันดับ** จากสำนักงานทรัพยากรน้ำแห่งชาติ เวลา 07.00 น. วันที่ 9 ก.ค.64 ถึงเวลา 07.00 น. วันที่ 10 ก.ค.64 ตามลำดับ ดังนี้

1. อ.สิเกา จ.ตรัง	วัดปริมาณฝนได้	179.5	มม.
2. อ.มะนัง จ.สตูล	วัดปริมาณฝนได้	176.0	มม.
3. อ.ตะกั่วทุ่ง จ.พังงา	วัดปริมาณฝนได้	148.5	มม.
4. อ.ควนกาหลง จ.ตรัง	วัดปริมาณฝนได้	129.4	มม.
5. อ.ละงู จ.สตูล	วัดปริมาณฝนได้	126.2	มม.

## 2. สถานการณ์น้ำท่าและสภาพน้ำในอ่างเก็บน้ำ

### 2.1 สถานการณ์น้ำท่าในลุ่มน้ำต่างๆ (ข้อมูล วันที่ 10 ก.ค. 64 เวลา 06.00 น.)

แม่น้ำ	สถานี	ที่ตั้งสถานี	ตลิ่ง	ความจุ	ระดับน้ำ	ปริมาณน้ำ		ค่า(-) สูง(+) กว่าตลิ่ง	อยู่ใน เกณฑ์	แนวโน้ม
						วันนี้	เมื่อวาน			
			ม.	ม. <sup>3</sup> /วิ.	ม.	ม. <sup>3</sup> /วิ.	ม. <sup>3</sup> /วิ.			
1. ปิง	P.1	สะพานนารัฐ อำเภอเมือง จังหวัดเชียงใหม่	3.70	445	1.58	20.04	20.04	-2.12	น้อย	ทรงตัว
ปิง	P.7A	สะพานบ้านห้วยยาง อำเภอเมือง จังหวัดกำแพงเพชร	5.34	3,000	0.55	75.65	74.19	-4.79	น้อย	เพิ่มขึ้น
ปิง	P.17	บ้านท่าจี้ อำเภอบรรพตพิสัย จังหวัดนครสวรรค์	39.80	2,990	34.01	30.00	29.00	-5.79	น้อย	เพิ่มขึ้น
2. วัง	W.1C	สะพานเสตุวารี อำเภอเมือง จังหวัดลำปาง	5.20	651	0.41	11.84	14.00	-4.79	น้อย	ทรงตัว
3. ยม	Y.1C	สะพานบ้านน้ำโค้ง อำเภอเมือง จังหวัดแพร่	8.20	993	0.85	35.00	10.14	-7.35	น้อย	เพิ่มขึ้น
4. น่าน	N.1	หน้าสำนักงานป่าไม้ อำเภอเมือง จังหวัดน่าน	7.00	1,217	1.19	119.00	82.00	-5.81	น้อย	เพิ่มขึ้น
น่าน	N.5A	สะพานเอกาทศรถ อำเภอเมือง จังหวัดพิษณุโลก	10.37	1,365	2.38	211.20	252.00	-7.99	ปกติ	ลดลง
น่าน	N.67	สะพานบ้านเกยไชย อำเภอชุมแสง จังหวัดนครสวรรค์	28.30	1,579	20.14	242.00	252.00	-8.16	ปกติ	ลดลง
5. เจ้าพระยา	C.2	ค่ายจิรประวัติ อำเภอเมือง จังหวัดนครสวรรค์	26.20	3,590	17.53	239.00	260.00	-8.67	น้อย	ลดลง
เจ้าพระยา	C.13	ท้ายเขื่อนเจ้าพระยา อำเภอสรรพยา จังหวัดชัยนาท	16.34	2,840	5.59	85.00	85.00	-10.75	น้อย	ทรงตัว
6. ป่าสัก	S.28	ท้ายเขื่อนป่าสักชลสิทธิ์ อำเภอพัฒนานิคม จังหวัดลพบุรี	31.46	1,175	16.50	5.00	50.00	-14.96	น้อย	ลดลง
7. มูล	M.7	สะพานเสรีประชาธิปไตย อำเภอเมือง จังหวัดอุบลราชธานี	7.00	2,300	2.12	94.00	96.00	-4.88	น้อย	ลดลง
8. สี	E.20A	บ้านน้ำฟ้าหายาด อำเภอมหาชนะชัย จังหวัดยโสธร	10.00	1,220	3.69	62.97	53.07	-6.31	น้อย	เพิ่มขึ้น
9. เพชรบุรี	B.9	บ้านสระเห็ด อำเภอท่ายาง จังหวัดเพชรบุรี	6.60	355	2.41	15.25	14.75	-4.19	น้อย	เพิ่มขึ้น
เพชรบุรี	B.6A	สะพานท่าเกวียน อำเภอแก่งกระจาน จังหวัดเพชรบุรี	6.00	260	0.64	1.20	1.40	-5.36	น้อย	ลดลง
เพชรบุรี	B.15	สะพานเทศบาล อำเภอเมือง จังหวัดเพชรบุรี	5.40	150	0.79	6.33	6.16	-4.61	น้อย	เพิ่มขึ้น
10. ทะเลสาบสงขลา	X.44	คลองอูตะเกา อำเภอหาดใหญ่ จังหวัดสงขลา	7.40	532	0.50	21.00	12.00	-6.90	น้อย	เพิ่มขึ้น
ทะเลสาบสงขลา	X.170	บ้านคลองลำ อำเภอศรีนครินทร์ จังหวัดพัทลุง	25.20	295	20.96	12.60	5.60	-4.24	น้อย	เพิ่มขึ้น
11. ภาคใต้ฝั่งตะวันออก	X.180	สะพานเทศบาล อำเภอเมือง จังหวัดชุมพร	3.80	192	0.39	33.70	29.80	-3.41	ปกติ	เพิ่มขึ้น
ภาคใต้ฝั่งตะวันออก	X.119A	สะพานสันตติ อำเภอสุโขทัย-ลพบุรี จังหวัดนครราชสีมา	8.20	200	4.73	49.55	41.60	-3.47	ปกติ	เพิ่มขึ้น
ภาคใต้ฝั่งตะวันออก	X.53A	คลองชุมพร อำเภอเมือง จังหวัดชุมพร	9.30	158	2.36	2.30	3.30	-6.94	น้อย	ลดลง
ภาคใต้ฝั่งตะวันออก	X.212	คลองหลังสวน อำเภอหลังสวน จังหวัดชุมพร	6.00	1,460	0.31	64.80	54.40	-5.69	น้อย	เพิ่มขึ้น
12. ภาคใต้ฝั่งตะวันตก	X.234	บ้านป่าหมาก อำเภอเมือง จังหวัดตรัง	6.40	434	3.07	161.20	90.00	-3.33	ปกติ	เพิ่มขึ้น

#### ○ น้ำเก็บกักประเทศ (อ่างเก็บน้ำขนาดใหญ่) ณ วันที่ 10 กรกฎาคม 2564

- ปี 2559 มีน้ำ 31,632 ล้าน ลบ.ม. คิดเป็น 45%
- ปี 2563 มีน้ำ 30,402 ล้าน ลบ.ม. คิดเป็น 43%
- ปี 2564 มีน้ำ 31,134 ล้าน ลบ.ม. คิดเป็น 44%
- ปี 2564 **น้อยกว่า** ปี 2559 จำนวน 498 ล้าน ลบ.ม.
- ปี 2564 **มากกว่า** ปี 2563 จำนวน 732 ล้าน ลบ.ม.

#### ○ น้ำเก็บกักในลุ่มเจ้าพระยา ณ วันที่ 10 กรกฎาคม 2564

- ปี 2559 มีน้ำ 8,454 ล้าน ลบ.ม. คิดเป็น 34%
- ปี 2563 มีน้ำ 7,517 ล้าน ลบ.ม. คิดเป็น 30%
- ปี 2564 มีน้ำ 7,425 ล้าน ลบ.ม. คิดเป็น 30%
- ปี 2564 **น้อยกว่า** ปี 2559 จำนวน 1,029 ล้าน ลบ.ม.
- ปี 2564 **น้อยกว่า** ปี 2563 จำนวน 92 ล้าน ลบ.ม.

## 2.2 สภาพน้ำเก็บกักในอ่างเก็บน้ำขนาดใหญ่ (ข้อมูล วันที่ 10 ก.ค. 64)

ภาค อ่างเก็บน้ำเขื่อน	ความจุ ที่ รนส. (ล้าน ม. <sup>3</sup> )	ความจุ ที่ รนท. (ล้าน ม. <sup>3</sup> )	ความจุ น้ำ ใช้การ (ล้าน ม. <sup>3</sup> )	ณ วันนี้							ปริมาณน้ำ ไหลลง วันนี้ (ล้าน ม. <sup>3</sup> )	ปริมาณน้ำ ระบาย วันนี้ (ล้าน ม. <sup>3</sup> )
				ปี 2563		ปี 2564						
				ปริมาตร (ล้าน ม. <sup>3</sup> )	% รณท.	ปริมาตร (ล้าน ม. <sup>3</sup> )	% รณท.	ปริมาตรใช้การ (ล้าน ม. <sup>3</sup> )	% รณท.	% ใช้การ		
<b>ภาคเหนือ</b>												
ภูมิพล*	13,462	13,462	9,662	3,954	29	4,009	30	209	2	2	8.99	8.50
สิริกิติ์*	10,508	9,510	6,660	3,308	35	3,168	33	318	3	5	14.75	18.16
แม่จัดสมบูรณ์ชล	323	265	253	52	20	91	34	79	30	31	0.83	0.06
แม่กวางอุดมธารา	295	263	249	72	27	52	20	38	15	15	0.54	0.99
กิ่วลม	106	106	103	42	40	47	44	43	40	42	0.73	1.41
กิ่วคอหมา	209	170	164	43	25	47	28	41	24	25	0.28	0.28
แควน้อยบำรุงแดน	1,080	939	896	155	16	185	20	142	15	16	2.72	4.32
แม่มอก	110	110	94	24	22	40	36	24	22	26	2.21	0.32
<b>รวมภาคเหนือ</b>	<b>26,093</b>	<b>24,825</b>	<b>18,080</b>	<b>7,650</b>	<b>31</b>	<b>7,639</b>	<b>31</b>	<b>894</b>	<b>4</b>	<b>5</b>	<b>31.05</b>	<b>34.04</b>
<b>ภาคตะวันออกเฉียงเหนือ</b>												
ห้วยหลวง	136	136	129	25	18	42	31	35	26	27	0.82	0.11
น้ำอูน	780	520	475	207	40	218	42	173	33	36	1.40	0.26
น้ำพุง*	200	165	157	38	23	55	33	47	28	30	3.74	0.39
จุฬารัตน์*	181	164	127	48	29	102	62	65	39	51	1.45	1.06
อุบลรัตน์*	4,640	2,431	1,850	317	13	823	34	242	10	13	8.15	5.09
ลำปาว	2,450	1,980	1,880	646	33	707	36	607	31	32	7.55	1.81
ลำตะคอง	445	314	292	88	28	196	62	174	55	59	0.00	0.43
ลำพระเพลิง	242	155	154	19	12	82	53	81	52	52	0.93	0.46
มูลบ	350	141	134	23	16	92	65	85	60	63	0.05	0.59
ลำแซะ	325	275	268	37	14	146	53	139	51	52	0.83	1.24
ลำนางรอง	197	121	118	18	15	77	64	74	61	63	0.10	0.14
สิรินธร*	1,966	1,966	1,135	1,025	52	1,175	60	343	17	30	0.00	0.00
<b>รวมภาค ตอน.</b>	<b>11,911</b>	<b>8,368</b>	<b>6,718</b>	<b>2,492</b>	<b>30</b>	<b>3,716</b>	<b>44</b>	<b>2,065</b>	<b>25</b>	<b>31</b>	<b>25.02</b>	<b>11.58</b>
<b>ภาคกลาง</b>												
ป่าสักชลสิทธิ์	960	960	957	100	10	64	7	61	6	6	0.55	0.44
ทับเสลา	190	160	143	32	20	23	14	6	4	4	0.00	0.00
กระเสียว	390	299	259	51	17	87	29	47	16	18	0.15	0.04
<b>รวมภาคกลาง</b>	<b>1,540</b>	<b>1,419</b>	<b>1,359</b>	<b>183</b>	<b>13</b>	<b>173</b>	<b>12</b>	<b>113</b>	<b>8</b>	<b>8</b>	<b>0.70</b>	<b>0.47</b>
<b>ภาคตะวันตก</b>												
ศรีนครินทร์*	18,770	17,745	7,480	11,986	68	11,027	62	762	4	10	4.43	14.06
วชิราลงกรณ*	11,000	8,860	5,848	3,768	43	3,533	40	521	6	9	14.80	9.92
<b>รวมภาคตะวันตก</b>	<b>29,770</b>	<b>26,605</b>	<b>13,328</b>	<b>15,754</b>	<b>59</b>	<b>14,560</b>	<b>55</b>	<b>1,283</b>	<b>5</b>	<b>10</b>	<b>19.23</b>	<b>23.98</b>
<b>ภาคตะวันออก</b>												
ขุนด่านปราการชล	225	224	219	47	21	43	19	38	17	17	2.87	0.06
คลองสิียด	450	420	390	46	11	52	12	22	5	6	0.30	0.14
บางพระ	127	117	105	16	14	42	36	30	26	28	0.39	0.29
หนองปลาไหล	206	164	150	82	50	123	75	109	67	73	0.97	0.11
ประแสร์	322	295	275	44	15	190	64	170	58	62	1.38	0.07
นฤปดินทรจินดา	338	295	276	79	27	98	33	79	27	29	3.24	0.07
<b>รวมภาคตะวันออก</b>	<b>1,668</b>	<b>1,515</b>	<b>1,415</b>	<b>314</b>	<b>21</b>	<b>547</b>	<b>36</b>	<b>447</b>	<b>30</b>	<b>32</b>	<b>9.15</b>	<b>0.74</b>
<b>ภาคใต้</b>												
แก่งกระจาน	900	710	645	203	29	213	30	148	21	23	0.05	1.21
ปราณบุรี	490	391	373	101	26	172	44	155	40	41	0.26	0.19
รัชชประภา*	6,144	5,639	4,287	2,729	48	3,228	57	1,876	33	44	19.36	6.12
บางลาง*	1,590	1,454	1,178	978	67	885	61	609	42	52	2.33	10.04
<b>รวมภาคใต้</b>	<b>9,124</b>	<b>8,194</b>	<b>6,484</b>	<b>4,010</b>	<b>49</b>	<b>4,499</b>	<b>55</b>	<b>2,789</b>	<b>34</b>	<b>43</b>	<b>22.00</b>	<b>17.56</b>
<b>รวมทั้งประเทศ</b>	<b>80,106</b>	<b>70,926</b>	<b>47,384</b>	<b>30,404</b>	<b>43</b>	<b>31,134</b>	<b>44</b>	<b>7,592</b>	<b>11</b>	<b>16</b>	<b>107.14</b>	<b>88.36</b>

ต่ำกว่า 30 %  
รวม 10 แห่ง

ตั้งแต่ 31 - 50%  
รวม 13 แห่ง

ตั้งแต่ 51-80%  
รวม 12 แห่ง

มากกว่า 80%  
รวม 0 แห่ง

## 2.3 สภาพน้ำในอ่างเก็บน้ำ 4 เขื่อนหลักลุ่มเจ้าพระยา (ข้อมูล วันที่ 10 ก.ค. 64)

สภาพน้ำในอ่างเก็บน้ำ ภูมิพล สิริกิติ์ แควน้อยฯ และป่าสักฯ วันที่ 10 กรกฎาคม 2564

อ่างเก็บน้ำ	ปริมาณน้ำในอ่างฯ		ปริมาณน้ำใช้การได้		ปริมาณน้ำไหลลงอ่างฯ		ปริมาณน้ำระบาย		รับน้ำได้อีก	เปรียบเทียบน้ำใช้การ น้อยกว่า / + มากกว่า ปี 2559
	ปริมาณน้ำ	% ความจ	ปริมาณน้ำ	% ใช้การ	วันนี้	เมื่อวาน	วันนี้	เมื่อวาน		
ภูมิพล	4,009	30	209	2	8.99	0.13	8.50	8.50	9,453	-89
สิริกิติ์	3,168	33	318	5	14.75	13.29	18.16	18.00	6,342	-610
ภูมิพล+สิริกิติ์	7,177	31	527	3	23.74	13.42	26.66	26.50	15,795	-698
แควน้อยฯ	185	20	142	16	2.72	2.28	4.32	4.32	754	-194
ป่าสักชลสิทธิ์	64	7	61	6	0.55	0.60	0.44	0.44	896	-136
รวมทั้งหมด	7,425	30	729	4	27.01	16.29	31.42	31.26	17,446	-1,029

(หน่วย : ล้าน ลบ.ม.)

## 2.4 สถานการณ์น้ำลุ่มน้ำเจ้าพระยา

**แม่น้ำปิง** ปริมาณน้ำไหลผ่านที่สถานี P.17 อ.บรรพตพิสัย จ.นครสวรรค์ วัดได้ 30.00 ลบ.ม./วินาที (เมื่อวาน 29.00 ลบ.ม./วินาที) ต่ำกว่าตลิ่ง 5.79 เมตร **มีแนวโน้มลดลง**

**แม่น้ำน่าน** ปริมาณน้ำไหลผ่านที่สถานี N.67 อ.ชุมแสง จ.นครสวรรค์ วัดได้ 242.00 ลบ.ม./วินาที (เมื่อวาน 252.00 ลบ.ม./วินาที) ต่ำกว่าตลิ่ง 8.16 เมตร **มีแนวโน้มลดลง**

**แม่น้ำเจ้าพระยา** ปริมาณน้ำไหลผ่านที่สถานี C.2 อ.เมืองนครสวรรค์ วัดได้ 239.00 ลบ.ม./วินาที (เมื่อวาน 260.00 ลบ.ม./วินาที) ต่ำกว่าตลิ่ง 8.67 เมตร **มีแนวโน้มลดลง** และมีปริมาณน้ำไหลผ่านท้ายเขื่อนเจ้าพระยา (C.13) ในอัตรา 85.00 ลบ.ม./วินาที (เมื่อวาน 85.00 ลบ.ม./วินาที) ไหลผ่านสถานีวัดน้ำ C.29A อ.บางไทร มีปริมาณน้ำไหลผ่านเฉลี่ย 128.00 ลบ.ม./วินาที (เมื่อวาน 125.00 ลบ.ม./วินาที)

## 2.5 สภาพน้ำในอ่างเก็บน้ำขนาดกลาง (ข้อมูล วันที่ 10 ก.ค. 64)

ข้อมูลวันที่ 10 กรกฎาคม 2564																			
สรุปอ่างขนาดกลางที่มีปริมาณในช่วง <=30 % 31 - 50 % >50-80% >80 - 100 % และ >100 %																			
ภาค	จำนวน	31 - 50 %				>50-80%				>80 - 100 %				>100 %					
		สขป.	จำนวน	ภาค	จำนวน	สขป.	จำนวน	ภาค	จำนวน	สขป.	จำนวน	ภาค	จำนวน	สขป.	จำนวน				
เหนือ	31	1	6	เหนือ	20	1	4	เหนือ	21	1	5	เหนือ	3	1	0	เหนือ	0		
		2	17			2	10			2	9			2	3			2	0
		3	2			3	0			3	3			3	0			3	0
		4	6			4	6			4	4			4	0			4	0
ตะวันออกเฉียงเหนือ	51	5	13	ตะวันออกเฉียงเหนือ	79	5	19	ตะวันออกเฉียงเหนือ	73	5	16	ตะวันออกเฉียงเหนือ	14	5	5	ตะวันออกเฉียงเหนือ	1		
		6	12			6	22			6	17			6	0			6	1
		7	12			7	16			7	15			7	4			7	0
		8	14			8	22			8	25			8	5			8	0
ตะวันออก	14	9	14	ตะวันออก	13	9	13	ตะวันออก	22	9	22	ตะวันออก	1	9	1	ตะวันออก	1	9	1
กลาง	9	10	8	กลาง	5	10	5	กลาง	6	10	5	กลาง	2	10	1	กลาง	0		
		11	0			11	0			11	0			11	0				
		12	1			12	0			12	1			12	1				
ตะวันตก	1	13	1	ตะวันตก	0	13	0	ตะวันตก	5	13	5	ตะวันตก	1	13	1	ตะวันตก	0		
		14	5			14	5			14	6			14	0				
ใต้	5	15	0	ใต้	7	15	1	ใต้	25	15	11	ใต้	1	15	1	ใต้	1		
		16	0			16	1			16	7			16	0				
		17	0			17	0			17	1			17	0			17	0
		รวม	111			รวม	111			รวม	124			รวม	124			รวม	152

รวมทั้งหมด 412 แห่ง

### 3. แผน-ผลการบริหารจัดการน้ำฤดูฝน ปี 2564 ข้อมูล ณ วันที่ 10 ก.ค. 64

ลุ่มน้ำ	แผน (ล้าน ลบ.ม.)	ผล (ล้าน ลบ.ม.)	คงเหลือ (ล้าน ลบ.ม.)
ทั่วประเทศ (1 พ.ค. 64 – 31 ต.ค. 64)	32,339	7,024 (22%)	25,315 (78%)
เจ้าพระยา (4 เขื่อน) (1 พ.ค. 64 – 31 ต.ค. 64)	11,739	2,329 (20%)	9,410 (80%)
แม่กลอง (1 ก.ค. 64 - 31 ต.ค. 64)	4,439	247 (6%)	4,192 (94%)

### 4. การเพาะปลูก

- **การเพาะปลูกข้าวนาปรัง ปี 2563/64** ข้อมูล ณ วันที่ 7 ก.ค.64
  - ทั่วประเทศ แผนเพาะปลูกข้าวนาปรัง 1.90 ล้านไร่ **เพาะปลูก 5.56 ล้านไร่ ผลเก็บเกี่ยว 5.35 ล้านไร่ คงเหลือการเก็บเกี่ยว 0.21 ล้านไร่**
- **การเพาะปลูกข้าวนาปี 2564** ข้อมูล ณ วันที่ 7 ก.ค.64
  - ทั่วประเทศ แผนเพาะปลูก 16.65 ล้านไร่ **เพาะปลูกแล้ว 10.44 ล้านไร่** คิดเป็นร้อยละ 62.73 ของแผนฯ
  - ลุ่มน้ำเจ้าพระยา แผนเพาะปลูก 7.97 ล้านไร่ **เพาะปลูก 5.11 ล้านไร่** คิดเป็นร้อยละ 64.19 ของแผนฯ
- **การเพาะปลูกข้าวนาปี 2564 พุ่มลุ่มต่ำเจ้าพระยา 13 พุ่ม**
  - พื้นที่ลุ่มต่ำบางระกำ แผนเพาะปลูก 0.265 ล้านไร่ **เพาะปลูกแล้ว 0.265 ล้านไร่**
  - พื้นที่ลุ่มต่ำเจ้าพระยา 12 พุ่มตอนล่าง แผนเพาะปลูก 1.15 ล้านไร่ **เพาะปลูกแล้ว 1.006 ไร่**
  - รวมพื้นที่ลุ่มต่ำ 13 พุ่ม แผนเพาะปลูก 1.41 ล้านไร่ **เพาะปลูกแล้ว 1.271 ล้านไร่**



## 5. วิเคราะห์สถานการณ์

### 5.1 คาดการณ์ปริมาณฝนจากแบบจำลองบรรยากาศจากกรมอุตุนิยมวิทยา (3วันล่วงหน้า)

- วันที่ 10 ก.ค. 64 (10 ก.ค. 64 เวลา 07.00 น. – 11 ก.ค. 64 เวลา 07.00 น.) มีฝนตกปานกลาง (10.1-35.0 มม.) บริเวณพื้นที่ ทั่วทุกภูมิภาคของประเทศไทย มีฝนตกหนัก (35.1-90 มม.) บริเวณพื้นที่ จ.เชียงราย จ.เชียงใหม่ จ.แม่ฮ่องสอน จ.พะเยา จ.น่าน จ.เลย จ.หนองคาย จ.เพชรบูรณ์ จ.ชัยภูมิ จ.ขอนแก่น จ.หนองบัวลำภู จ.สกลนคร จ.นครราชสีมา จ.ตาก จ.กำแพงเพชร จ.อุทัยธานี จ.นครนายก จ.นครปฐม จ.ราชบุรี จ.สมุทรสงคราม จ.สมุทรสาคร จ.สระแก้ว จ.ปราจีนบุรี จ.ฉะเชิงเทรา จ.ชลบุรี จ.ระยอง จ.จันทบุรี จ.ตราด จ.ระนอง จ.พังงา จ.สุราษฎร์ธานี จ.นครศรีธรรมราช จ.กระบี่ จ.ตรัง และ จ.สตูล มีฝนตกหนักมาก (มากกว่า 90 มม.) บริเวณพื้นที่ จ.นครนายก จ.ปราจีนบุรี จ.สระแก้ว จ.ระยอง จ.จันทบุรี จ.ตราด จ.ระนอง และ จ.พังงา

- วันที่ 11 ก.ค. 64 (11 ก.ค. 64 เวลา 07.00 น. – 12 ก.ค. 64 เวลา 07.00 น.) มีฝนตกปานกลาง (10.1-35.0 มม.) บริเวณพื้นที่ ทั่วทุกภูมิภาคของประเทศไทย มีฝนตกหนัก (35.1-90 มม.) บริเวณพื้นที่ จ.เชียงราย จ.เชียงใหม่ จ.แม่ฮ่องสอน จ.พะเยา จ.น่าน จ.ลำพูน จ.ลำปาง จ.เลย จ.หนองคาย จ.หนองบัวลำภู จ.อุดรธานี จ.เพชรบูรณ์ จ.ชัยภูมิ จ.ขอนแก่น จ.ยโสธร จ.นครราชสีมา จ.ตาก จ.กาญจนบุรี จ.กำแพงเพชร จ.อุทัยธานี จ.นครสวรรค์ จ.นครนายก จ.นครปฐม จ.ปราจีนบุรี จ.ราชบุรี จ.สมุทรสงคราม จ.สมุทรสาคร จ.สระแก้ว จ.ฉะเชิงเทรา จ.ชลบุรี จ.ระยอง จ.จันทบุรี จ.ตราด จ.ระนอง จ.ชุมพร จ.พังงา และ จ.นครศรีธรรมราช มีฝนตกหนักมาก (มากกว่า 90 มม.) บริเวณพื้นที่ จ.นครสวรรค์ จ.ระยอง และ จ.จันทบุรี

- วันที่ 12 ก.ค. 64 (12 ก.ค. เวลา 07.00 น. – 13 ก.ค. 64 เวลา 07.00 น.) มีฝนตกปานกลาง (10.1-35.0 มม.) บริเวณพื้นที่ ภาคเหนือ ภาคตะวันออกเฉียงเหนือ ภาคกลาง ภาคตะวันออก และ จ.นราธิวาส มีฝนตกหนัก (35.1- 90 มม.) บริเวณพื้นที่ จ.เชียงราย จ.ลำพูน จ.ลำปาง จ.แพร่ จ.น่าน จ.สุโขทัย จ.ตาก จ.เพชรบูรณ์ จ.พิจิตร จ.นครสวรรค์ จ.ปราจีนบุรี จ.สมุทรสาคร จ.สระแก้ว และ จ.จันทบุรี

### 5.2 คาดการณ์ปริมาณน้ำ (วันที่ 11 ก.ค. 64)

คาดการณ์ปริมาณน้ำไหลผ่านลุ่มน้ำปิงที่สถานี P.17 อ.บรรพตพิสัย จ.นครสวรรค์ จะมีปริมาณน้ำไหลผ่าน 31.00 ลบ.ม./วินาที มีแนวโน้มลดลง ลุ่มน้ำน่านที่สถานี N.67 อ.ชุมแสง จ.นครสวรรค์ จะมีปริมาณน้ำไหลผ่าน 234.00 ลบ.ม./วินาที มีแนวโน้มลดลง โดยจะทำให้ในลุ่มน้ำเจ้าพระยาที่สถานี C.2 อ.เมืองนครสวรรค์ จ.นครสวรรค์ จะมีปริมาณน้ำไหลผ่าน 229.00 ลบ.ม./วินาที มีแนวโน้มลดลง

6. รายงานสถานการณ์ค่าความเค็ม (ข้อมูล วันที่ 10 ก.ค. 64 เวลา 07:00 น.)

แม่น้ำ	สถานีเฝ้าระวัง	เกณฑ์เฝ้าระวัง (กรัม/ลิตร)	ค่าความเค็ม (กรัม/ลิตร)
เจ้าพระยา	ประปาสำแล	0.25	0.57 (สูงกว่าเกณฑ์มาตรฐาน) กปน.ได้ประชาสัมพันธ์ ผลกระทบจากความเค็มให้ ประชาชนทราบ
ปราจีน-บางปะกง	บางคาง	2	0.13 (ปกติ)
ท่าจีน	ด้านนอกคลองจินดา	0.75	0.84 (สูงกว่าเกณฑ์เฝ้าระวัง)
	ด้านในคลองจินดา	0.75	0.26 (ปกติ)
แม่กลอง	ปากคลองดำเนินสะดวก	2	0.14 (ปกติ)