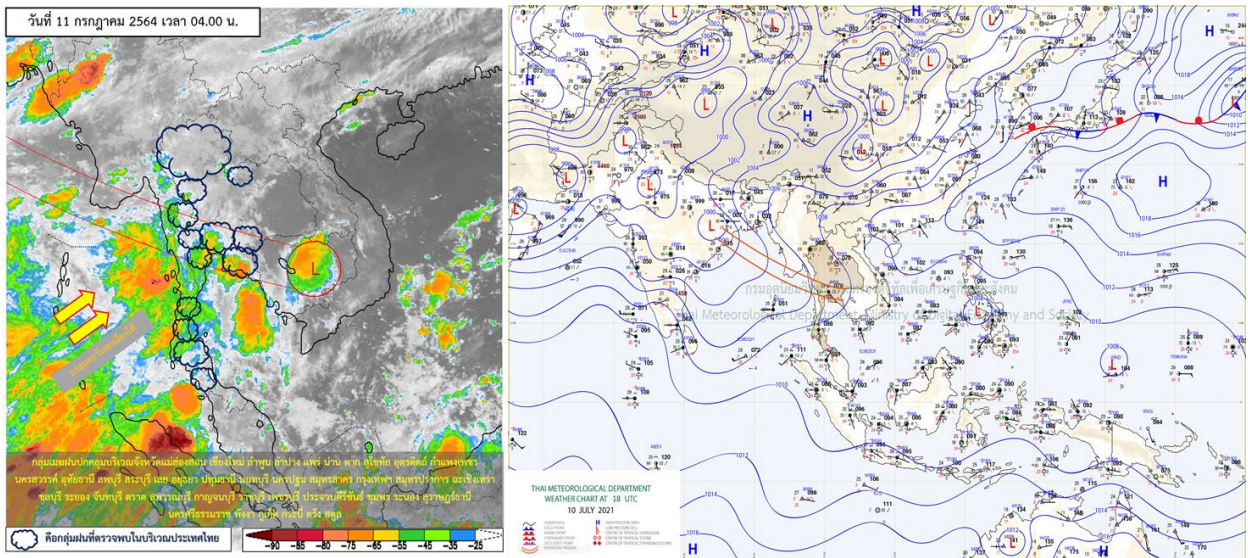


รายงานสรุปศูนย์ปฏิบัติการน้ำอัจฉริยะ  
เรื่อง สถานการณ์น้ำและการเฝ้าระวัง  
ประจำวันอาทิตย์ที่ 11 กรกฎาคม พ.ศ. 2564

1. สภาพอากาศและปริมาณฝน

1.1 สภาพอากาศ (กรมอุตุนิยมวิทยา)



ร่องมรสุมพาดผ่านภาคกลางตอนล่างและภาคตะวันออกเฉียงใต้กำลังแรงพัดปกคลุมทะเลอันดามัน ภาคใต้ และอ่าวไทย ทำให้ประเทศไทยมีฝนตกต่อเนื่อง โดยมีฝนตกหนักมากบางแห่ง บริเวณภาคตะวันออกเฉียงเหนือและภาคใต้ตะวันตก ขอให้ประชาชนในพื้นที่เสี่ยงภัยบริเวณดังกล่าวระวังอันตรายจากฝนตกหนักและฝนตกสะสม ซึ่งอาจทำให้เกิดน้ำท่วมฉับพลันและน้ำป่าไหลหลากได้

1.2 สภาพฝน

**ปริมาณฝนสูงสุด 5 อันดับ** จากสำนักงานทรัพยากรน้ำแห่งชาติ เวลา 07.00 น. วันที่ 10 ก.ค.64 ถึงเวลา 07.00 น. วันที่ 11 ก.ค.64 ตามลำดับ ดังนี้

1. อ.ท่าแซะ จ.ชุมพร	วัดปริมาณฝนได้	172.4	มม.
2. อ.เมืองระนอง จ.ระนอง	วัดปริมาณฝนได้	158.0	มม.
3. อ.กระบุรี จ.ระนอง	วัดปริมาณฝนได้	139.0	มม.
4. อ.เมืองพังงา จ.พังงา	วัดปริมาณฝนได้	133.0	มม.
5. อ.เกาะช้าง จ.ตราด	วัดปริมาณฝนได้	127.0	มม.

## 2. สถานการณ์น้ำท่าและสภาพน้ำในอ่างเก็บน้ำ

### 2.1 สถานการณ์น้ำท่าในลุ่มน้ำต่างๆ (ข้อมูล วันที่ 11 ก.ค. 64 เวลา 06.00 น.)

แม่น้ำ	สถานี	ที่ตั้งสถานี	ที่ตั้ง	ความจุ	ระดับน้ำ	ปริมาณน้ำ		ต่ำ(-) สูง(+) กว่าตลิ่ง	อยู่ใน เกณฑ์	แนวโน้ม	
						วันนี้	เมื่อวาน				
			ม.	ม. <sup>3</sup> / ไร่.	ม.	ม. <sup>3</sup> / ไร่.	ม. <sup>3</sup> / ไร่.				
1. ปิง	P.1	สะพานนวมรัฐ อำเภอเมือง	จังหวัดเชียงใหม่	3.70	445	1.40	10.50	20.04	-2.30	น้อย	ลดลง
ปิง	P.7A	สะพานบ้านห้วยยาง อำเภอเมือง	จังหวัดกำแพงเพชร	5.34	3,000	0.64	90.16	75.65	-4.70	น้อย	เพิ่มขึ้น
ปิง	P.17	บ้านท่าจั่ว อำเภอบรรพตพิสัย	จังหวัดนครสวรรค์	39.80	2,990	34.01	30.00	30.00	-5.79	น้อย	ทรงตัว
2. วัง	W.1C	สะพานเสตุวารี อำเภอเมือง	จังหวัดลำปาง	5.20	651	0.28	9.46	11.84	-4.92	น้อย	ทรงตัว
3. ยม	Y.1C	สะพานบ้านน้ำโค้ง อำเภอเมือง	จังหวัดแพร่	8.20	993	1.02	44.66	35.00	-7.18	น้อย	เพิ่มขึ้น
4. น่าน	N.1	หน้าสำนักงานป่าไม้ อำเภอเมือง	จังหวัดน่าน	7.00	1,217	0.83	83.00	119.00	-6.17	น้อย	ลดลง
น่าน	N.5A	สะพานเอกาทศรถ อำเภอเมือง	จังหวัดพิษณุโลก	10.37	1,365	2.09	186.70	211.20	-8.28	น้อย	ลดลง
น่าน	N.67	สะพานบ้านเกษไชโย อำเภอชุมแสง	จังหวัดนครสวรรค์	28.30	1,579	20.00	232.00	242.00	-8.30	น้อย	ลดลง
5. เจ้าพระยา	C.2	ค่ายจิรประวัติ อำเภอเมือง	จังหวัดนครสวรรค์	26.20	3,590	17.48	229.00	239.00	-8.72	น้อย	ลดลง
เจ้าพระยา	C.13	ท้ายเขื่อนเจ้าพระยา อำเภอสรรพยา	จังหวัดชัยนาท	16.34	2,840	5.59	85.00	85.00	-10.75	น้อย	ทรงตัว
6. ป่าสัก	S.28	ท้ายเขื่อนป่าสักชลสิทธิ์ อำเภอพัฒนานิคม	จังหวัดลพบุรี	31.46	1,175	16.47	5.00	5.00	-14.99	น้อย	ทรงตัว
7. มูล	M.7	สะพานเสรีประชาธิปไตย อำเภอเมือง	จังหวัดอุบลราชธานี	7.00	2,300	2.09	88.00	94.00	-4.91	น้อย	ลดลง
8. ชี	E.20A	บ้านบ้านฟ้าหยาด อำเภอมหาชนะชัย	จังหวัดยโสธร	10.00	1,220	3.48	40.18	62.97	-6.52	น้อย	ลดลง
9. เพชรบุรี	B.9	บ้านสาระเห็ด อำเภอท่ายาง	จังหวัดเพชรบุรี	6.60	355	2.39	14.75	15.25	-4.21	น้อย	ลดลง
เพชรบุรี	B.6A	สะพานท่าเกวียน อำเภอแก่งกระจาน	จังหวัดเพชรบุรี	6.00	260	0.65	1.25	1.20	-5.35	น้อย	เพิ่มขึ้น
เพชรบุรี	B.15	สะพานเทศบาล อำเภอเมือง	จังหวัดเพชรบุรี	5.40	150	0.89	8.12	6.33	-4.51	น้อย	เพิ่มขึ้น
10. ทะเลสาบสงขลา	X.44	คลองอูตะเกา อำเภอหาดใหญ่	จังหวัดสงขลา	7.40	532	0.45	19.50	21.00	-6.95	น้อย	ลดลง
ทะเลสาบสงขลา	X.170	บ้านคลองลำ อำเภอศรีนครินทร์	จังหวัดพัทลุง	25.20	295	20.97	12.95	12.60	-4.23	น้อย	เพิ่มขึ้น
11. ภาคใต้ฝั่งตะวันออก	X.180	สะพานเทศบาล อำเภอเมือง	จังหวัดชุมพร	3.80	192	1.26	62.40	33.70	-2.54	ปกติ	เพิ่มขึ้น
ภาคใต้ฝั่งตะวันออก	X.119A	สะพานสันตติ อำเภอสุโขทัย	จังหวัดนครราชสีมา	8.20	200	5.26	68.10	49.55	-2.94	ปกติ	เพิ่มขึ้น
ภาคใต้ฝั่งตะวันออก	X.53A	คลองชุมพร อำเภอเมือง	จังหวัดชุมพร	9.30	158	6.09	55.80	2.30	-3.21	ปกติ	เพิ่มขึ้น
ภาคใต้ฝั่งตะวันออก	X.212	คลองหลังสวน อำเภอหลังสวน	จังหวัดชุมพร	6.00	1,460	1.65	232.50	64.80	-4.35	ปกติ	เพิ่มขึ้น
12. ภาคใต้ฝั่งตะวันตก	X.234	บ้านป่าหมาก อำเภอเมือง	จังหวัดตรัง	6.40	434	4.00	225.00	161.20	-2.40	ปกติ	เพิ่มขึ้น

#### ○ น้ำเก็บกักประเทศ (อ่างเก็บน้ำขนาดใหญ่) ณ วันที่ 11 กรกฎาคม 2564

- ปี 2559 มีน้ำ 31,769 ล้าน ลบ.ม. คิดเป็น 45%
- ปี 2563 มีน้ำ 30,366 ล้าน ลบ.ม. คิดเป็น 43%
- ปี 2564 มีน้ำ 31,181 ล้าน ลบ.ม. คิดเป็น 44%
- ปี 2564 **น้อยกว่า** ปี 2559 จำนวน 588 ล้าน ลบ.ม.
- ปี 2564 **มากกว่า** ปี 2563 จำนวน 815 ล้าน ลบ.ม.

#### ○ น้ำเก็บกักในลุ่มเจ้าพระยา ณ วันที่ 11 กรกฎาคม 2564

- ปี 2559 มีน้ำ 8,503 ล้าน ลบ.ม. คิดเป็น 34%
- ปี 2563 มีน้ำ 7,505 ล้าน ลบ.ม. คิดเป็น 30%
- ปี 2564 มีน้ำ 7,422 ล้าน ลบ.ม. คิดเป็น 30%
- ปี 2564 **น้อยกว่า** ปี 2559 จำนวน 1,081 ล้าน ลบ.ม.
- ปี 2564 **น้อยกว่า** ปี 2563 จำนวน 83 ล้าน ลบ.ม.

## 2.2 สภาพน้ำเก็บกักในอ่างเก็บน้ำขนาดใหญ่ (ข้อมูล วันที่ 11 ก.ค. 64)

ภาค อ่างเก็บน้ำเขื่อน	ความจุ ที่ รนส. (ล้าน ม. <sup>3</sup> )	ความจุ ที่ รนท. (ล้าน ม. <sup>3</sup> )	ความจุ น้ำ ใช้การ (ล้าน ม. <sup>3</sup> )	ณ วันนี้								ปริมาณน้ำ ไหลลง วันนี้ (ล้าน ม. <sup>3</sup> )	ปริมาณน้ำ ระบาย วันนี้ (ล้าน ม. <sup>3</sup> )
				ปี 2563		ปี 2564							
				ปริมาตร (ล้าน ม. <sup>3</sup> )	% รณท.	ปริมาตร (ล้าน ม. <sup>3</sup> )	% รณท.	ปริมาตรใช้การ (ล้าน ม. <sup>3</sup> )	% รณท.	% ใช้การ			
<b>ภาคเหนือ</b>													
ภูมิพล*	13,462	13,462	9,662	3,952	29	4,006	30	206	2	2	6.61	8.50	
สิริกิติ์*	10,508	9,510	6,660	3,301	35	3,167	33	317	3	5	17.21	18.01	
แม่จัดสมบูรณ์ชล	323	265	253	53	20	92	35	80	30	32	0.89	0.05	
แม่กวางอุดมธารา	295	263	249	73	28	52	20	38	14	15	0.58	0.09	
กัวลม	106	106	103	41	39	47	44	43	41	42	1.93	1.40	
กัวคองหมา	209	170	164	42	25	48	28	42	25	26	1.38	0.28	
แควน้อยบำรุงแดน	1,080	939	896	153	16	185	20	142	15	16	4.00	4.32	
แม่มอก	110	110	94	24	22	42	38	26	23	27	1.74	0.02	
<b>รวมภาคเหนือ</b>	<b>26,093</b>	<b>24,825</b>	<b>18,080</b>	<b>7,638</b>	<b>31</b>	<b>7,638</b>	<b>31</b>	<b>894</b>	<b>4</b>	<b>5</b>	<b>34.34</b>	<b>32.67</b>	
<b>ภาคตะวันออกเฉียงเหนือ</b>													
ห้วยหลวง	136	136	129	25	18	42	31	35	26	27	0.34	0.11	
น้ำอูน	780	520	475	207	40	220	42	175	34	37	1.91	0.26	
น้ำพุง*	200	165	157	37	23	56	34	48	29	30	1.52	0.59	
จุฬารัตน์*	181	164	127	47	28	102	62	65	39	51	1.04	1.02	
อุบลรัตน์*	4,640	2,431	1,850	315	13	820	34	239	10	13	2.34	5.09	
ลำปาว	2,450	1,980	1,880	643	32	709	36	609	31	32	4.19	1.82	
ลำตะคอง	445	314	292	87	28	198	63	175	56	60	1.53	0.22	
ลำพระเพลิง	242	155	154	19	13	83	54	82	53	53	1.84	0.38	
มูลบน	350	141	134	23	16	92	65	85	60	63	0.28	0.59	
ลำแจะ	325	275	268	37	13	145	53	138	50	52	0.00	1.24	
ลำนางรอง	197	121	118	18	15	77	63	73	60	62	0.00	0.21	
สิรินธร*	1,966	1,966	1,135	1,031	52	1,177	60	345	18	30	2.84	0.00	
<b>รวมภาค ตอน.</b>	<b>11,911</b>	<b>8,368</b>	<b>6,718</b>	<b>2,491</b>	<b>30</b>	<b>3,720</b>	<b>44</b>	<b>2,069</b>	<b>25</b>	<b>31</b>	<b>17.84</b>	<b>11.52</b>	
<b>ภาคกลาง</b>													
ป่าสักชลสิทธิ์	960	960	957	99	10	64	7	61	6	6	0.97	0.44	
ทับเสลา	190	160	143	32	20	23	15	6	4	5	0.31	0.00	
กระเสียว	390	299	259	51	17	90	30	50	17	19	3.15	0.04	
<b>รวมภาคกลาง</b>	<b>1,540</b>	<b>1,419</b>	<b>1,359</b>	<b>182</b>	<b>13</b>	<b>177</b>	<b>12</b>	<b>117</b>	<b>8</b>	<b>9</b>	<b>4.43</b>	<b>0.47</b>	
<b>ภาคตะวันตก</b>													
ศรีนครินทร์*	18,770	17,745	7,480	11,973	67	11,027	62	762	4	10	16.17	13.99	
วชิราลงกรณ์*	11,000	8,860	5,848	3,759	42	3,533	40	521	6	9	10.48	10.01	
<b>รวมภาคตะวันตก</b>	<b>29,770</b>	<b>26,605</b>	<b>13,328</b>	<b>15,732</b>	<b>59</b>	<b>14,560</b>	<b>55</b>	<b>1,283</b>	<b>5</b>	<b>10</b>	<b>26.65</b>	<b>24.00</b>	
<b>ภาคตะวันออก</b>													
ขุนด่านปราการชล	225	224	219	48	21	44	20	40	18	18	1.35	0.06	
คลองสิียด	450	420	390	46	11	52	12	22	5	6	0.70	0.14	
บางพระ	127	117	105	16	13	42	36	30	26	29	0.75	0.29	
หนองปลาไหล	206	164	150	84	51	123	75	109	67	73	0.96	0.11	
ประแสร์	322	295	275	45	15	191	65	171	58	62	1.00	0.07	
นฤปดินทรจินดา	338	295	276	79	27	104	35	84	29	31	5.93	0.07	
<b>รวมภาคตะวันออก</b>	<b>1,668</b>	<b>1,515</b>	<b>1,415</b>	<b>317</b>	<b>21</b>	<b>556</b>	<b>37</b>	<b>456</b>	<b>30</b>	<b>32</b>	<b>10.70</b>	<b>0.73</b>	
<b>ภาคใต้</b>													
แก่งกระจาน	900	710	645	203	29	212	30	147	21	23	0.00	1.21	
ปราณบุรี	490	391	373	101	26	172	44	155	40	41	0.21	0.19	
รัชชประภา*	6,144	5,639	4,287	2,727	48	3,267	58	1,915	34	45	45.38	6.17	
บางกลาง*	1,590	1,454	1,178	977	67	879	60	603	41	51	3.67	10.11	
<b>รวมภาคใต้</b>	<b>9,124</b>	<b>8,194</b>	<b>6,484</b>	<b>4,008</b>	<b>49</b>	<b>4,530</b>	<b>55</b>	<b>2,820</b>	<b>34</b>	<b>43</b>	<b>49.26</b>	<b>17.68</b>	
<b>รวมทั้งประเทศ</b>	<b>80,106</b>	<b>70,926</b>	<b>47,384</b>	<b>30,368</b>	<b>43</b>	<b>31,181</b>	<b>44</b>	<b>7,639</b>	<b>11</b>	<b>16</b>	<b>143.21</b>	<b>87.07</b>	

ต่ำกว่า 30 %  
รวม 10 แห่ง

ตั้งแต่ 31 - 50%  
รวม 13 แห่ง

ตั้งแต่ 51-80%  
รวม 12 แห่ง

มากกว่า 80%  
รวม 0 แห่ง



## 2.3 สภาพน้ำในอ่างเก็บน้ำ 4 เขื่อนหลักกลุ่มเจ้าพระยา (ข้อมูล วันที่ 11 ก.ค. 64)

สภาพน้ำในอ่างเก็บน้ำ ภูมิพล สิริกิติ์ แควน้อยฯ และป่าสักฯ วันที่ 11 กรกฎาคม 2564

อ่างเก็บน้ำ	ปริมาณน้ำในอ่างฯ		ปริมาณน้ำใช้การได้		ปริมาณน้ำไหลลงอ่างฯ		ปริมาณน้ำระบาย		รับน้ำได้อีก	เปรียบเทียบน้ำใช้การ - น้อยกว่า / + มากกว่า ปี 2559
	ปริมาณน้ำ	% ความจุ	ปริมาณน้ำ	% ใช้การ	วันนี้	เมื่อวาน	วันนี้	เมื่อวาน		
ภูมิพล	4,006	30	206	2	6.61	8.99	8.50	8.50	9,456	-97
สิริกิติ์	3,167	33	317	5	17.21	14.75	18.01	18.16	6,343	-628
ภูมิพล+สิริกิติ์	7,173	31	523	3	23.82	23.74	26.51	26.66	15,799	-725
แควน้อยฯ	185	20	142	16	4.00	2.72	4.32	4.32	754	-211
ป่าสักชลสิทธิ์	64	7	61	6	0.97	0.55	0.44	0.44	896	-145
รวมทั้งหมด	7,422	30	726	4	28.79	27.01	31.27	31.42	17,449	-1,081

(หน่วย : ล้าน ลบ.ม.)

## 2.4 สถานการณ์น้ำลุ่มน้ำเจ้าพระยา

**แม่น้ำปิง** ปริมาณน้ำไหลผ่านที่สถานี P.17 อ.บรรพตพิสัย จ.นครสวรรค์ วัดได้ 30.00 ลบ.ม./วินาที (เมื่อวาน 30.00 ลบ.ม./วินาที) ต่ำกว่าตลิ่ง 5.79 เมตร มี**แนวโน้มลดลง**

**แม่น้ำน่าน** ปริมาณน้ำไหลผ่านที่สถานี N.67 อ.ชุมแสง จ.นครสวรรค์ วัดได้ 232.00 ลบ.ม./วินาที (เมื่อวาน 242.00 ลบ.ม./วินาที) ต่ำกว่าตลิ่ง 8.30 เมตร มี**แนวโน้มลดลง**

**แม่น้ำเจ้าพระยา** ปริมาณน้ำไหลผ่านที่สถานี C.2 อ.เมืองนครสวรรค์ วัดได้ 229.00 ลบ.ม./วินาที (เมื่อวาน 239.00 ลบ.ม./วินาที) ต่ำกว่าตลิ่ง 8.72 เมตร มี**แนวโน้มลดลง** และมีปริมาณน้ำไหลผ่านท้ายเขื่อนเจ้าพระยา (C.13) ในอัตรา 85.00 ลบ.ม./วินาที (เมื่อวาน 85.00 ลบ.ม./วินาที) ไหลผ่านสถานีวัดน้ำ C.29A อ.บางไทร มีปริมาณน้ำไหลผ่านเฉลี่ย 130.00 ลบ.ม./วินาที (เมื่อวาน 128.00 ลบ.ม./วินาที)

## 2.5 สภาพน้ำในอ่างเก็บน้ำขนาดกลาง (ข้อมูล วันที่ 11 ก.ค. 64)

ข้อมูลวันที่ 11 กรกฎาคม 2564																			
สรุปอ่างขนาดกลางที่มีปริมาณในช่วง <=30 % 31 - 50 % >50-80% >80 - 100 % และ >100 %																			
		31 - 50 %				>50-80%				>80 - 100 %				>100 %					
ภาค	จำนวน	สขป.	จำนวน	ภาค	จำนวน	สขป.	จำนวน	ภาค	จำนวน	สขป.	จำนวน	ภาค	จำนวน	สขป.	จำนวน	ภาค	จำนวน	สขป.	จำนวน
เหนือ	29	1	5	เหนือ	23	1	6	เหนือ	20	1	4	เหนือ	3	1	0	เหนือ	0	1	0
		2	16			2	11			2	9			2	3			2	0
		3	2			3	0			3	3			3	0			3	0
		4	6			4	6			4	4			4	0			4	0
ตะวันออก เฉียงเหนือ	52	5	13	ตะวันออก เฉียงเหนือ	77	5	19	ตะวันออก เฉียงเหนือ	74	5	16	ตะวันออก เฉียงเหนือ	14	5	5	ตะวันออก เฉียงเหนือ	1	5	0
		6	13			6	21			6	17			6	0			6	1
		7	12			7	15			7	16			7	4			7	0
		8	14			8	22			8	25			8	5			8	0
ตะวันออก	12	9	12	ตะวันออก	13	9	13	ตะวันออก	24	9	24	ตะวันออก	1	9	1	ตะวันออก	1	9	1
กลาง	9	10	8	กลาง	5	10	5	กลาง	6	10	5	กลาง	2	10	1	กลาง	0	10	0
		11	0			11	0			11	0			11	0			11	0
		12	1			12	0			12	1			12	1			12	0
ตะวันตก	1	13	1	ตะวันตก	0	13	0	ตะวันตก	5	13	5	ตะวันตก	1	13	1	ตะวันตก	0	13	0
ใต้	5	14	5	ใต้	7	14	5	ใต้	25	14	6	ใต้	1	14	0	ใต้	1	14	1
		15	0			15	1			15	11			15	1			15	0
		16	0			16	1			16	7			16	0			16	0
		17	0			17	0			17	1			17	0			17	0
<b>รวม</b>	<b>108</b>	<b>รวม</b>	<b>108</b>	<b>รวม</b>	<b>125</b>	<b>รวม</b>	<b>125</b>	<b>รวม</b>	<b>154</b>	<b>รวม</b>	<b>154</b>	<b>รวม</b>	<b>22</b>	<b>รวม</b>	<b>22</b>	<b>รวม</b>	<b>3</b>	<b>รวม</b>	<b>3</b>

รวมทั้งหมด 412 แห่ง



### 3. แผน-ผลการบริหารจัดการน้ำฤดูฝน ปี 2564 ข้อมูล ณ วันที่ 11 ก.ค. 64

ลุ่มน้ำ	แผน (ล้าน ลบ.ม.)	ผล (ล้าน ลบ.ม.)	คงเหลือ (ล้าน ลบ.ม.)
ทั้งประเทศ (1 พ.ค. 64 – 31 ต.ค. 64)	32,339	7,129 (22%)	25,210 (78%)
เจ้าพระยา (4 เขื่อน) (1 พ.ค. 64 – 31 ต.ค. 64)	11,739	2,360 (20%)	9,379 (80%)
แม่กลอง (1 ก.ค. 64 - 31 ธ.ค. 64)	4,439	271 (6%)	4,168 (94%)

### 4. การเพาะปลูก

- การเพาะปลูกข้าวนาปรัง ปี 2563/64 ข้อมูล ณ วันที่ 7 ก.ค.64
  - ทั้งประเทศ แผนเพาะปลูกข้าวนาปรัง 1.90 ล้านไร่ **เพาะปลูก 5.56 ล้านไร่** ผลเก็บเกี่ยว 5.35 ล้านไร่  
คงเหลือการเก็บเกี่ยว 0.21 ล้านไร่
- การเพาะปลูกข้าวนาปี 2564 ข้อมูล ณ วันที่ 7 ก.ค.64
  - ทั้งประเทศ แผนเพาะปลูก 16.65 ล้านไร่ **เพาะปลูกแล้ว 10.44 ล้านไร่** คิดเป็นร้อยละ 62.73 ของแผนฯ
  - ลุ่มน้ำเจ้าพระยา แผนเพาะปลูก 7.97 ล้านไร่ **เพาะปลูก 5.11 ล้านไร่** คิดเป็นร้อยละ 64.19 ของแผนฯ
- การเพาะปลูกข้าวนาปี 2564 ทุ่งลุ่มต่ำเจ้าพระยา 13 ทุ่ง
  - พื้นที่ลุ่มต่ำบางระกำ แผนเพาะปลูก 0.265 ล้านไร่ **เพาะปลูกแล้ว 0.265 ล้านไร่**
  - พื้นที่ลุ่มต่ำเจ้าพระยา 12 ทุ่งตอนล่าง แผนเพาะปลูก 1.15 ล้านไร่ **เพาะปลูกแล้ว 1.006 ไร่**
  - รวมพื้นที่ลุ่มต่ำ 13 ทุ่ง แผนเพาะปลูก 1.41 ล้านไร่ **เพาะปลูกแล้ว 1.271 ล้านไร่**

## 5. วิเคราะห์สถานการณ์

### 5.1 คาดการณ์ปริมาณฝนจากแบบจำลองบรรยากาศจากกรมอุตุนิยมวิทยา (3วันล่วงหน้า)

- วันที่ 11 ก.ค. 64 (11 ก.ค. 64 เวลา 07.00 น. – 12 ก.ค. 64 เวลา 07.00 น.) มีฝนตกปานกลาง (10.1-35.0 มม.) บริเวณพื้นที่ภาคเหนือ ภาคกลาง ภาคตะวันออก ภาคตะวันตก และบริเวณ จ.หนองบัวลำภู จ.สกลนคร จ.นครพนม จ.อุบลราชธานี จ.ศรีสะเกษ จ.มหาสารคาม จ.บุรีรัมย์ จ.ชัยภูมิ จ.นครราชสีมา จ.ชุมพร จ.สุราษฎร์ธานี จ.นครศรีธรรมราช จ.สงขลา จ.ปัตตานี และจ.นราธิวาส มีฝนตกหนัก (35.1-90 มม.) บริเวณพื้นที่ ภาคเหนือ ภาคตะวันตก และบริเวณ จ.เลย จ.หนองคาย จ.ขอนแก่น จ.บึงกาฬ จ.กำแพงเพชร จ.อุทัยธานี จ.สุพรรณบุรี จ.สมุทรสาคร จ.สมุทรปราการ และจ.ระยอง มีฝนตกหนักมาก (มากกว่า 90 มม.) บริเวณพื้นที่ จ.กาญจนบุรี

- วันที่ 12 ก.ค. 64 (12 ก.ค. 64 เวลา 07.00 น. – 13 ก.ค. 64 เวลา 07.00 น.) มีฝนตกปานกลาง (10.1-35.0 มม.) บริเวณพื้นที่ ทั่วทุกภูมิภาคของประเทศไทย มีฝนตกหนัก (35.1-90 มม.) บริเวณพื้นที่ จ.แม่ฮ่องสอน จ.เชียงใหม่ จ.เชียงราย จ.ลำปาง จ.แพร่ จ.อุตรดิตถ์ จ.สุโขทัย จ.พิษณุโลก จ.ตาก จ.กำแพงเพชร จ.เพชรบูรณ์ จ.นครสวรรค์ จ.ลพบุรี จ.สระบุรี จ.พระนครศรีอยุธยา จ.ปทุมธานี จ.สมุทรปราการ จ.นครนายก จ.ปราจีนบุรี จ.จันทบุรี จ.กาญจนบุรี จ.ราชบุรี จ.เพชรบุรี จ.ประจวบคีรีขันธ์ และจ.นครศรีธรรมราช

- วันที่ 13 ก.ค. 64 (13 ก.ค. เวลา 07.00 น. – 14 ก.ค. 64 เวลา 07.00 น.) มีฝนตกปานกลาง (10.1-35.0 มม.) บริเวณพื้นที่ ภาคกลาง ภาคตะวันออกเฉียงเหนือ ภาคตะวันออก ภาคตะวันตก และบริเวณ จ.แม่ฮ่องสอน จ.เชียงใหม่ จ.เชียงราย จ.พะเยา จ.น่าน จ.ตาก จ.อุตรดิตถ์ จ.พิษณุโลก จ.ชุมพร จ.สุราษฎร์ธานี จ.นครศรีธรรมราช จ.พัทลุง จ.สงขลา จ.ปัตตานี จ.ยะลา และจ.นราธิวาส

### 5.2 คาดการณ์ปริมาณน้ำ (วันที่ 12 ก.ค. 64)

คาดการณ์ปริมาณน้ำไหลผ่านลุ่มน้ำปิงที่สถานี P.17 อ.บรรพตพิสัย จ.นครสวรรค์ จะมีปริมาณน้ำไหลผ่าน 31.00 ลบ.ม./วินาที มีแนวโน้มลดลง ลุ่มน้ำ่านที่สถานี N.67 อ.ชุมแสง จ.นครสวรรค์ จะมีปริมาณน้ำไหลผ่าน 228.00 ลบ.ม./วินาที มีแนวโน้มลดลง โดยจะทำให้ในลุ่มน้ำเจ้าพระยาที่สถานี C.2 อ.เมืองนครสวรรค์ จ.นครสวรรค์ จะมีปริมาณน้ำไหลผ่าน 220.00 ลบ.ม./วินาที มีแนวโน้มลดลง

## 6. รายงานสถานการณ์ค่าความเค็ม (ข้อมูล วันที่ 11 ก.ค. 64 เวลา 07:00 น.)

แม่น้ำ	สถานีเฝ้าระวัง	เกณฑ์เฝ้าระวัง (กรัม/ลิตร)	ค่าความเค็ม (กรัม/ลิตร)
เจ้าพระยา	ประปาสำแล	0.25	0.73 (สูงกว่าเกณฑ์มาตรฐาน) กปน.ได้ประชาสัมพันธ์ ผลกระทบจากความเค็มให้ ประชาชนทราบ
ปราจีน-บางปะกง	บางคาง	2	0.09 (ปกติ)
ท่าจีน	ด้านนอกคลองจินดา	0.75	0.93 (สูงกว่าเกณฑ์เฝ้าระวัง)
	ด้านในคลองจินดา	0.75	0.27 (ปกติ)
แม่กลอง	ปากคลองดำเนินสะดวก	2	0.14 (ปกติ)