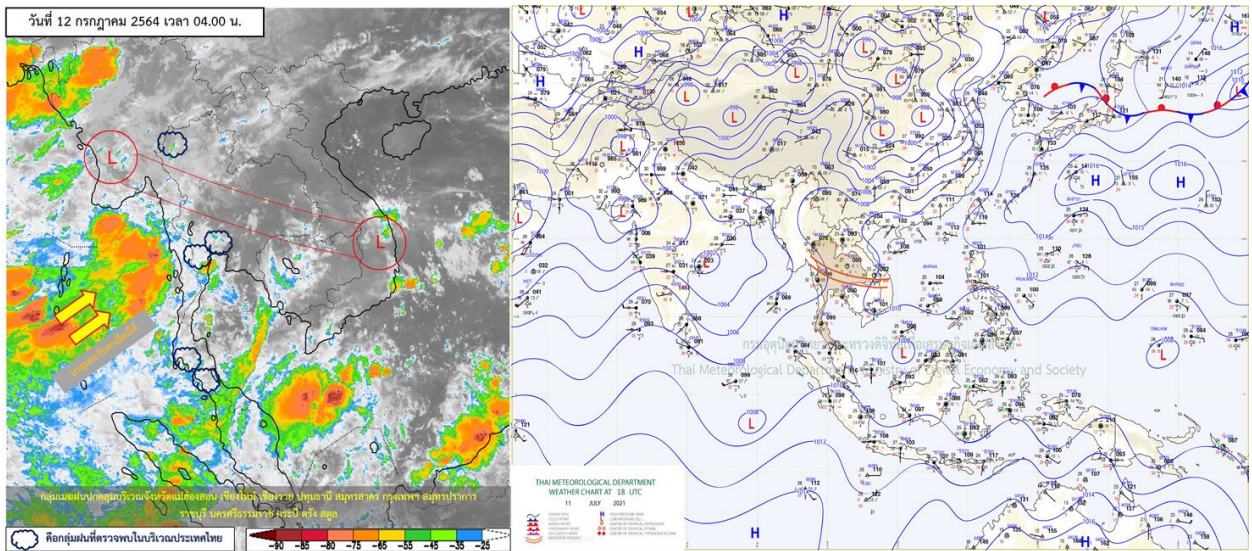


รายงานสรุปศูนย์ปฏิบัติการน้ำอัจฉริยะ
เรื่อง สถานการณ์น้ำและการเฝ้าระวัง
ประจำวันจันทร์ที่ 12 กรกฎาคม พ.ศ. 2564

1. สภาพอากาศและปริมาณฝน

1.1 สภาพอากาศ (กรมอุตุนิยมวิทยา)



ร่องมรสุมพาดผ่านภาคตะวันออกเฉียงเหนือตอนล่าง ภาคกลาง และภาคตะวันออก ประกอบกับมรสุมตะวันตกเฉียงใต้กำลังค่อนข้างแรงพัดปกคลุมทะเลอันดามัน ประเทศไทย และอ่าวไทย ทำให้ประเทศไทยยังคงมีฝนตกต่อเนื่อง โดยมีฝนตกหนักบางแห่งบริเวณภาคเหนือ ภาคตะวันออกเฉียงเหนือ ภาคกลาง ภาคตะวันออก และภาคใต้ ขอให้ประชาชนในพื้นที่เสี่ยงภัยบริเวณดังกล่าวระวังอันตรายจากฝนตกหนักและฝนตกสะสม ซึ่งอาจทำให้เกิดน้ำท่วมฉับพลันและน้ำป่าไหลหลากได้

1.2 สภาพฝน

ปริมาณฝนสูงสุด 5 อันดับ จากสำนักงานทรัพยากรน้ำแห่งชาติ เวลา 07.00 น. วันที่ 11 ก.ค.64 ถึงเวลา 07.00 น. วันที่ 12 ก.ค.64 ตามลำดับ ดังนี้

1. อ.พนม จ.สุราษฎร์ธานี	วัดปริมาณฝนได้	117.0	มม.
2. อ.ทุ่งช้าง จ.น่าน	วัดปริมาณฝนได้	112.5	มม.
3. อ.ท่าแซะ จ.ชุมพร	วัดปริมาณฝนได้	98.0	มม.
4. อ.สามเงา จ.ตาก	วัดปริมาณฝนได้	76.5	มม.
5. อ.เกาะสีชัง จ.ชลบุรี	วัดปริมาณฝนได้	76.0	มม.

2. สถานการณ์น้ำท่าและสภาพน้ำในอ่างเก็บน้ำ

2.1 สถานการณ์น้ำท่าในลุ่มน้ำต่างๆ (ข้อมูล วันที่ 12 ก.ค. 64 เวลา 06.00 น.)

แม่น้ำ	สถานี	ที่ตั้งสถานี	ที่ตั้ง	ความจุ	ระดับน้ำ	ปริมาณน้ำ		ต่ำ(-) สูง(+) กว่าตลิ่ง	อยู่ใน เกณฑ์	แนวโน้ม	
						วันนี้	เมื่อวาน				
			ม.	ม. ³ / ไร่.	ม.	ม. ³ / ไร่.	ม. ³ / ไร่.				
1. ปิง	P.1	สะพานนวมรัฐ อำเภอเมือง	จังหวัดเชียงใหม่	3.70	445	1.54	18.52	10.50	-2.16	น้อย	เพิ่มขึ้น
ปิง	P.7A	สะพานบ้านห้วยยาง อำเภอเมือง	จังหวัดกำแพงเพชร	5.34	3,000	0.81	125.50	90.16	-4.53	น้อย	เพิ่มขึ้น
ปิง	P.17	บ้านท่าจั่ว อำเภอบรรพตพิสัย	จังหวัดนครสวรรค์	39.80	2,990	34.10	35.00	30.00	-5.70	น้อย	เพิ่มขึ้น
2. วัง	W.1C	สะพานเสตุวารี อำเภอเมือง	จังหวัดลำปาง	5.20	651	0.44	12.56	9.46	-4.76	น้อย	ทรงตัว
3. ยม	Y.1C	สะพานบ้านน้ำโค้ง อำเภอเมือง	จังหวัดแพร่	8.20	993	1.33	63.95	44.66	-6.87	น้อย	เพิ่มขึ้น
4. น่าน	N.1	หน้าสำนักงานป่าไม้ อำเภอเมือง	จังหวัดน่าน	7.00	1,217	0.62	65.60	83.00	-6.38	น้อย	ลดลง
น่าน	N.5A	สะพานเอกาทศรถ อำเภอเมือง	จังหวัดพิษณุโลก	10.37	1,365	2.44	216.60	186.70	-7.93	ปกติ	เพิ่มขึ้น
น่าน	N.67	สะพานบ้านกอยไชย อำเภอชุมแสง	จังหวัดนครสวรรค์	28.30	1,579	19.82	210.00	232.00	-8.48	น้อย	ลดลง
5. เจ้าพระยา	C.2	ค่ายจิรประวัติ อำเภอเมือง	จังหวัดนครสวรรค์	26.20	3,590	17.41	215.00	229.00	-8.79	น้อย	ลดลง
เจ้าพระยา	C.13	ท้ายเขื่อนเจ้าพระยา อำเภอสรรพยา	จังหวัดชัยนาท	16.34	2,840	6.03	120.00	85.00	-10.31	น้อย	เพิ่มขึ้น
6. ป่าสัก	S.28	ท้ายเขื่อนป่าสักชลสิทธิ์ อำเภอพัฒนานิคม	จังหวัดลพบุรี	31.46	1,175	16.47	5.00	5.00	-14.99	น้อย	ทรงตัว
7. มูล	M.7	สะพานเสรีประชาธิปไตย อำเภอเมือง	จังหวัดอุบลราชธานี	7.00	2,300	2.23	116.00	88.00	-4.77	น้อย	เพิ่มขึ้น
8. ชี	E.20A	บ้านบ้านฟ้าหยาด อำเภอมหาชนะชัย	จังหวัดยโสธร	10.00	1,220	3.14	26.48	40.18	-6.86	น้อย	ลดลง
9. เพชรบุรี	B.9	บ้านสาระเห็ด อำเภอท่ายาง	จังหวัดเพชรบุรี	6.60	355	2.39	14.75	14.75	-4.21	น้อย	ทรงตัว
เพชรบุรี	B.6A	สะพานท่าเกวียน อำเภอแก่งกระจาน	จังหวัดเพชรบุรี	6.00	260	0.62	1.10	1.25	-5.38	น้อย	ลดลง
เพชรบุรี	B.15	สะพานเทศบาล อำเภอเมือง	จังหวัดเพชรบุรี	5.40	150	0.87	7.76	8.12	-4.53	น้อย	ลดลง
10. ทะเลสาบสงขลา	X.44	คลองอูตะเมา อำเภอหาดใหญ่	จังหวัดสงขลา	7.40	532	0.80	32.00	19.50	-6.60	น้อย	เพิ่มขึ้น
ทะเลสาบสงขลา	X.170	บ้านคลองลำ อำเภอศรีนครินทร์	จังหวัดพัทลุง	25.20	295	20.91	10.85	12.95	-4.29	น้อย	ลดลง
11. ภาคใต้ฝั่งตะวันออก	X.180	สะพานเทศบาล อำเภอเมือง	จังหวัดชุมพร	3.80	192	1.43	69.20	62.40	-2.37	ปกติ	เพิ่มขึ้น
ภาคใต้ฝั่งตะวันออก	X.119A	สะพานสันตติ อำเภอสุโขทัย	จังหวัดนครราชสีมา	8.20	200	5.31	69.85	68.10	-2.89	ปกติ	เพิ่มขึ้น
ภาคใต้ฝั่งตะวันออก	X.53A	คลองชุมพร อำเภอเมือง	จังหวัดชุมพร	9.30	158	4.16	20.40	55.80	-5.14	น้อย	ลดลง
ภาคใต้ฝั่งตะวันออก	X.212	คลองหลังสวน อำเภอหลังสวน	จังหวัดชุมพร	6.00	1,460	0.88	119.60	232.50	-5.12	น้อย	ลดลง
12. ภาคใต้ฝั่งตะวันตก	X.234	บ้านป่าหมาก อำเภอเมือง	จังหวัดตรัง	6.40	434	4.46	259.80	225.00	-1.94	ปกติ	เพิ่มขึ้น

○ น้ำเก็บกักประเทศ (อ่างเก็บน้ำขนาดใหญ่) ณ วันที่ 12 กรกฎาคม 2564

- ปี 2559 มีน้ำ 31,878 ล้าน ลบ.ม. คิดเป็น 45%
- ปี 2563 มีน้ำ 30,322 ล้าน ลบ.ม. คิดเป็น 43%
- ปี 2564 มีน้ำ 31,234 ล้าน ลบ.ม. คิดเป็น 44%
- ปี 2564 **น้อยกว่า** ปี 2559 จำนวน 644 ล้าน ลบ.ม.
- ปี 2564 **มากกว่า** ปี 2563 จำนวน 912 ล้าน ลบ.ม.

○ น้ำเก็บกักในลุ่มเจ้าพระยา ณ วันที่ 12 กรกฎาคม 2564

- ปี 2559 มีน้ำ 8,549 ล้าน ลบ.ม. คิดเป็น 34%
- ปี 2563 มีน้ำ 7,487 ล้าน ลบ.ม. คิดเป็น 30%
- ปี 2564 มีน้ำ 7,433 ล้าน ลบ.ม. คิดเป็น 30%
- ปี 2564 **น้อยกว่า** ปี 2559 จำนวน 1,116 ล้าน ลบ.ม.
- ปี 2564 **น้อยกว่า** ปี 2563 จำนวน 54 ล้าน ลบ.ม.

2.2 สภาพน้ำเก็บกักในอ่างเก็บน้ำขนาดใหญ่ (ข้อมูล วันที่ 12 ก.ค. 64)

ภาค อ่างเก็บน้ำเขื่อน	ความจุ ที่ รนส. (ล้าน ม. ^๓)	ความจุ ที่ รนท. (ล้าน ม. ^๓)	ความจุ น้ำ ใช้การ (ล้าน ม. ^๓)	ณ วันที่								ปริมาณน้ำ ไหลลง วันนี้ (ล้าน ม. ^๓)	ปริมาณน้ำ ระบาย วันนี้ (ล้าน ม. ^๓)
				ปี 2563				ปี 2564					
				ปริมาตร (ล้าน ม. ^๓)	% รณท.	ปริมาตร (ล้าน ม. ^๓)	% รณท.	ปริมาตรใช้การ (ล้าน ม. ^๓)	% รณท.	% ใช้การ			
ภาคเหนือ													
ภูมิพล*	13,462	13,462	9,662	3,947	29	4,017	30	217	2	2	20.04	8.50	
สิริกิติ์*	10,508	9,510	6,660	3,290	35	3,167	33	317	3	5	18.51	18.01	
แม่จัดสมบูรณ์ชล	323	265	253	53	20	92	35	80	30	32	0.66	0.05	
แม่กวางอุดมธารา	295	263	249	73	28	51	19	37	14	15	0.54	1.12	
กิวลม	106	106	103	40	38	47	44	44	41	42	1.54	1.41	
กิวคองหมา	209	170	164	42	25	49	29	43	25	26	1.21	0.28	
แควน้อยบำรุงแดน	1,080	939	896	150	16	185	20	142	15	16	4.00	4.32	
แม่มอก	110	110	94	24	22	44	40	28	25	30	2.18	0.02	
รวมภาคเหนือ	26,093	24,825	18,080	7,619	31	7,652	31	908	4	5	48.68	33.71	
ภาคตะวันออกเฉียงเหนือ													
ห้วยหลวง	136	136	129	25	18	42	31	36	26	28	0.34	0.11	
น้ำอูน	780	520	475	207	40	222	43	177	34	37	2.55	0.65	
น้ำพุง*	200	165	157	37	22	56	34	48	29	30	0.77	0.60	
จุฬารัตน์*	181	164	127	45	28	103	63	66	40	52	2.65	1.00	
อุบลรัตน์*	4,640	2,431	1,850	315	13	818	34	237	10	13	4.29	5.10	
ลำปาว	2,450	1,980	1,880	640	32	713	36	613	31	33	5.92	1.82	
ลำตะคอง	445	314	292	87	28	198	63	176	56	60	0.36	0.17	
ลำพระเพลิง	242	155	154	20	13	84	54	82	53	54	0.61	0.35	
มูลบন	350	141	134	23	16	92	65	85	60	63	0.21	0.25	
ลำแจะ	325	275	268	37	14	146	53	139	51	52	2.49	1.24	
ลำนางรอง	197	121	118	18	15	76	63	73	60	62	0.00	0.14	
สิรินธร*	1,966	1,966	1,135	1,029	52	1,177	60	345	18	30	0.73	0.00	
รวมภาค ตอน.	11,911	8,368	6,718	2,484	30	3,726	45	2,076	25	31	20.91	11.43	
ภาคกลาง													
ป่าสักชลสิทธิ์	960	960	957	99	10	64	7	61	6	6	0.78	0.18	
ทับเสลา	190	160	143	32	20	23	15	6	4	5	0.00	0.00	
กระเสียว	390	299	259	51	17	93	31	53	18	20	3.36	0.04	
รวมภาคกลาง	1,540	1,419	1,359	182	13	181	13	121	9	9	4.14	0.22	
ภาคตะวันตก													
ศรีนครินทร์*	18,770	17,745	7,480	11,966	67	11,024	62	759	4	10	13.33	13.98	
วชิราลงกรณ*	11,000	8,860	5,848	3,750	42	3,535	40	523	6	9	12.68	10.01	
รวมภาคตะวันตก	29,770	26,605	13,328	15,716	59	14,559	55	1,282	5	10	26.01	23.99	
ภาคตะวันออก													
ขุนด่านปราการชล	225	224	219	48	21	45	20	41	18	18	0.99	0.08	
คลองสิียด	450	420	390	46	11	52	12	22	5	6	0.06	0.14	
บางพระ	127	117	105	16	13	42	36	30	26	29	0.00	0.28	
หนองปลาไหล	206	164	150	85	52	123	75	110	67	73	0.81	0.11	
ประแสร์	322	295	275	45	15	193	65	173	58	63	2.15	0.07	
นฤปดินทรจินดา	338	295	276	79	27	106	36	86	29	31	1.79	0.07	
รวมภาคตะวันออก	1,668	1,515	1,415	318	21	560	37	461	30	33	5.80	0.74	
ภาคใต้													
แก่งกระจาน	900	710	645	203	29	210	30	145	20	23	0.00	1.21	
ปราณบุรี	490	391	373	101	26	172	44	155	40	41	0.26	0.19	
รัชชประภา*	6,144	5,639	4,287	2,725	48	3,294	58	1,943	34	45	32.76	5.05	
บางกลาง*	1,590	1,454	1,178	976	67	878	60	602	41	51	3.92	4.62	
รวมภาคใต้	9,124	8,194	6,484	4,005	49	4,555	56	2,845	35	44	36.94	11.07	
รวมทั้งประเทศ	80,106	70,926	47,384	30,324	43	31,234	44	7,691	11	16	142.48	81.16	

ต่ำกว่า 30 %
รวม 9 แห่ง

ตั้งแต่ 31 - 50%
รวม 14 แห่ง

ตั้งแต่ 51-80%
รวม 12 แห่ง

มากกว่า 80%
รวม 0 แห่ง

2.3 สภาพน้ำในอ่างเก็บน้ำ 4 เขื่อนหลักกลุ่มเจ้าพระยา (ข้อมูล วันที่ 12 ก.ค. 64)

สภาพน้ำในอ่างเก็บน้ำ ภูมิพล สิริกิติ์ แควน้อยฯ และป่าสักฯ วันที่ 12 กรกฎาคม 2564

อ่างเก็บน้ำ	ปริมาณน้ำในอ่างฯ		ปริมาณน้ำใช้การได้		ปริมาณน้ำไหลลงอ่างฯ		ปริมาณน้ำระบาย		รับน้ำได้อีก	เปรียบเทียบน้ำใช้การ - น้อยกว่า / + มากกว่า ปี 2559
	ปริมาณน้ำ	% ความจุ	ปริมาณน้ำ	% ใช้การ	วันนี้	เมื่อวาน	วันนี้	เมื่อวาน		
ภูมิพล	4,017	30	217	2	20.04	6.61	8.50	8.50	9,445	-93
สิริกิติ์	3,167	33	317	5	18.51	17.21	18.01	18.01	6,343	-644
ภูมิพล+สิริกิติ์	7,184	31	534	3	38.55	23.82	26.51	26.51	15,788	-736
แควน้อยฯ	185	20	142	16	4.00	4.00	4.32	4.32	754	-228
ป่าสักชลสิทธิ์	64	7	61	6	0.78	0.97	0.18	0.44	896	-153
รวมทั้งหมด	7,433	30	737	4	43.33	28.79	31.01	31.27	17,438	-1,116

(หน่วย : ล้าน ลบ.ม.)

2.4 สถานการณ์น้ำลุ่มน้ำเจ้าพระยา

แม่น้ำปิง ปริมาณน้ำไหลผ่านที่สถานี P.17 อ.บรรพตพิสัย จ.นครสวรรค์ วัดได้ 35.00 ลบ.ม./วินาที (เมื่อวาน 30.00 ลบ.ม./วินาที) ต่ำกว่าตลิ่ง 5.70 เมตร มี**แนวโน้มเพิ่มขึ้น**

แม่น้ำน่าน ปริมาณน้ำไหลผ่านที่สถานี N.67 อ.ชุมแสง จ.นครสวรรค์ วัดได้ 210.00 ลบ.ม./วินาที (เมื่อวาน 232.00 ลบ.ม./วินาที) ต่ำกว่าตลิ่ง 8.48 เมตร มี**แนวโน้มลดลง**

แม่น้ำเจ้าพระยา ปริมาณน้ำไหลผ่านที่สถานี C.2 อ.เมืองนครสวรรค์ วัดได้ 215.00 ลบ.ม./วินาที (เมื่อวาน 229.00 ลบ.ม./วินาที) ต่ำกว่าตลิ่ง 8.49 เมตร มี**แนวโน้มลดลง** และมีปริมาณน้ำไหลผ่านท้ายเขื่อนเจ้าพระยา (C.13) ในอัตรา 120.00 ลบ.ม./วินาที (เมื่อวาน 85.00 ลบ.ม./วินาที) ไหลผ่านสถานีวัดน้ำ C.29A อ.บางไทร มีปริมาณน้ำไหลผ่านเฉลี่ย 123.00 ลบ.ม./วินาที (เมื่อวาน 130.00 ลบ.ม./วินาที)

2.5 สภาพน้ำในอ่างเก็บน้ำขนาดกลาง (ข้อมูล วันที่ 12 ก.ค. 64)

ข้อมูลวันที่ 12 กรกฎาคม 2564																			
สรุปอ่างขนาดกลางที่มีปริมาณในช่วง <=30 % 31 - 50 % >50-80% >80 - 100 % และ >100 %																			
		31 - 50 %				>50-80%				>80 - 100 %				>100 %					
ภาค	จำนวน	สขป.	จำนวน	ภาค	จำนวน	สขป.	จำนวน	ภาค	จำนวน	สขป.	จำนวน	ภาค	จำนวน	สขป.	จำนวน	ภาค	จำนวน	สขป.	จำนวน
เหนือ	28	1	5	เหนือ	24	1	6	เหนือ	20	1	4	เหนือ	3	1	0	เหนือ	0	1	0
		2	15			2	12			2	9			2	3			2	0
		3	2			3	0			3	3			3	0			3	0
		4	6			4	6			4	4			4	0			4	0
ตะวันออก	53	5	13	ตะวันออก	77	5	19	ตะวันออก	72	5	15	ตะวันออก	15	5	5	ตะวันออก	1	5	0
		6	14			6	21			6	16			6	1			6	1
		7	12			7	15			7	16			7	4			7	0
		8	14			8	22			8	25			8	5			8	0
ตะวันออก	12	9	12	ตะวันออก	12	9	12	ตะวันออก	25	9	25	ตะวันออก	1	9	1	ตะวันออก	1	9	1
กลาง	9	10	8	กลาง	5	10	5	กลาง	6	10	5	กลาง	2	10	1	กลาง	0	10	0
		11	0			11	0			11	0			11	0			11	0
		12	1			12	0			12	1			12	1			12	0
ตะวันตก	1	13	1	ตะวันตก	0	13	0	ตะวันตก	5	13	5	ตะวันตก	1	13	1	ตะวันตก	0	13	0
ใต้	5	14	5	ใต้	8	14	5	ใต้	24	14	6	ใต้	1	14	0	ใต้	1	14	1
		15	0			15	2			15	10			15	1			15	0
		16	0			16	1			16	7			16	0			16	0
		17	0			17	0			17	1			17	0			17	0
รวม	108	รวม	108	รวม	126	รวม	126	รวม	152	รวม	152	รวม	23	รวม	23	รวม	3	รวม	3

รวมทั้งหมด 412 แห่ง

3. แผน-ผลการบริหารจัดการน้ำฤดูฝน ปี 2564 ข้อมูล ณ วันที่ 12 ก.ค. 64

ลุ่มน้ำ	แผน (ล้าน ลบ.ม.)	ผล (ล้าน ลบ.ม.)	คงเหลือ (ล้าน ลบ.ม.)
ทั้งประเทศ (1 พ.ค. 64 – 31 ต.ค. 64)	32,339	7,227 (22%)	25,112 (78%)
เจ้าพระยา (4 เขื่อน) (1 พ.ค. 64 – 31 ต.ค. 64)	12,739	2,391 (20%)	9,348 (80%)
แม่กลอง (1 ก.ค. 64 - 31 ธ.ค. 64)	4,439	295 (7%)	4,144 (93%)

4. การเพาะปลูก

- การเพาะปลูกข้าวนาปรัง ปี 2563/64 ข้อมูล ณ วันที่ 7 ก.ค.64
 - ทั้งประเทศ แผนเพาะปลูกข้าวนาปรัง 1.90 ล้านไร่ **เพาะปลูก 5.56 ล้านไร่** ผลเก็บเกี่ยว 5.35 ล้านไร่
คงเหลือการเก็บเกี่ยว 0.21 ล้านไร่
- การเพาะปลูกข้าวนาปี 2564 ข้อมูล ณ วันที่ 7 ก.ค.64
 - ทั้งประเทศ แผนเพาะปลูก 16.65 ล้านไร่ **เพาะปลูกแล้ว 10.44 ล้านไร่** คิดเป็นร้อยละ 62.73 ของแผนฯ
 - ลุ่มน้ำเจ้าพระยา แผนเพาะปลูก 7.97 ล้านไร่ **เพาะปลูก 5.12 ล้านไร่** คิดเป็นร้อยละ 64.19 ของแผนฯ
- การเพาะปลูกข้าวนาปี 2564 ทุ่งลุ่มต่ำเจ้าพระยา 13 ทุ่ง
 - พื้นที่ลุ่มต่ำบางระกำ แผนเพาะปลูก 0.265 ล้านไร่ **เพาะปลูกแล้ว 0.265 ล้านไร่**
 - พื้นที่ลุ่มต่ำเจ้าพระยา 12 ทุ่งตอนล่าง แผนเพาะปลูก 1.15 ล้านไร่ **เพาะปลูกแล้ว 1.006 ไร่**
 - รวมพื้นที่ลุ่มต่ำ 13 ทุ่ง แผนเพาะปลูก 1.41 ล้านไร่ **เพาะปลูกแล้ว 1.271 ล้านไร่**

5. วิเคราะห์สถานการณ์

5.1 คาดการณ์ปริมาณฝนจากแบบจำลองบรรยากาศจากกรมอุตุนิยมวิทยา (3วันล่วงหน้า)

- วันที่ 12 ก.ค. 64 (12 ก.ค. 64 เวลา 07.00 น. – 13 ก.ค. 64 เวลา 07.00 น.) มีฝนตกปานกลาง (10.1-35.0 มม.) บริเวณพื้นที่ ภาคเหนือ ภาคตะวันออกเฉียงเหนือ จ.เลย จ.หนองคาย จ.อุดรธานี จ.ขอนแก่น จ.สกลนคร จ.นครพนม จ.อุบลราชธานี จ.ศรีสะเกษ จ.สุรินทร์ จ.บุรีรัมย์ จ.นครราชสีมา จ.สระบุรี จ.พระนครศรีอยุธยา จ.ปทุมธานี จ.นครนายก จ.ฉะเชิงเทรา จ.ชลบุรี จ.ระยอง จ.จันทบุรี จ.สระแก้ว จ.ตราด จ.ระนอง จ.นครศรีธรรมราช จ.ภูเก็ต และจ.พัทลุง มีฝนตกหนัก (35.1-90 มม.) บริเวณพื้นที่ จ.น่าน จ.ตาก จ.กาญจนบุรี จ.ราชบุรี จ.เพชรบุรี จ.สมุทรปราการ จ.ประจวบคีรีขันธ์ จ.ชุมพร และจ.สุราษฎร์ธานี

- วันที่ 13 ก.ค. 64 (13 ก.ค. 64 เวลา 07.00 น. – 14 ก.ค. 64 เวลา 07.00 น.) มีฝนตกปานกลาง (10.1-35.0 มม.) บริเวณพื้นที่ ภาคเหนือ ภาคตะวันออกเฉียงเหนือ ภาคกลาง ภาคตะวันตก ภาคตะวันออก จ.นครศรีธรรมราช จ.สงขลา จ.ยะลา และจ.นราธิวาส มีฝนตกหนัก (35.1-90 มม.) บริเวณพื้นที่ จ.พิษณุโลก จ.เพชรบูรณ์ จ.ตาก จ.กาญจนบุรี จ.ชัยภูมิ จ.ศรีสะเกษ จ.นครราชสีมา จ.บุรีรัมย์ จ.นครนายก จ.ปทุมธานี จ.นนทบุรี จ.กรุงเทพมหานคร จ.ระยอง จ.จันทบุรี และจ.ตราด

- วันที่ 14 ก.ค. 64 (14 ก.ค. เวลา 07.00 น. – 15 ก.ค. 64 เวลา 07.00 น.) มีฝนตกปานกลาง (10.1-35.0 มม.) บริเวณพื้นที่ ภาคกลาง ภาคตะวันออกเฉียงเหนือ ภาคตะวันออก ภาคตะวันตก จ.แม่ฮ่องสอน จ.เชียงใหม่ จ.ลำพูน จ.ลำปาง จ.เชียงราย จ.แพร่ จ.สุโขทัย จ.กำแพงเพชร จ.เพชรบูรณ์ จ.นครสวรรค์ จ.น่าน จ.ตาก จ.อุดรดิตถ์ จ.พิษณุโลก จ.ชุมพร จ.สุราษฎร์ธานี และจ.ยะลา มีฝนตกหนัก (35.1-90 มม.) บริเวณพื้นที่ จ.อุบลราชธานี จ.ศรีสะเกษ จ.นครนายก จ.ราชบุรี จ.จันทบุรี และจ.ตราด

5.2 คาดการณ์ปริมาณน้ำ (วันที่ 13 ก.ค. 64)

คาดการณ์ปริมาณน้ำไหลผ่านลุ่มน้ำปิงที่สถานี P.17 อ.บรรพตพิสัย จ.นครสวรรค์ จะมีปริมาณน้ำไหลผ่าน 39.00 ลบ.ม./วินาที มีแนวโน้มเพิ่มขึ้น ลุ่มน้ำน่านที่สถานี N.67 อ.ชุมแสง จ.นครสวรรค์ จะมีปริมาณน้ำไหลผ่าน 200.00 ลบ.ม./วินาที มีแนวโน้มลดลง โดยจะทำให้ในลุ่มน้ำเจ้าพระยาที่สถานี C.2 อ.เมืองนครสวรรค์ จ.นครสวรรค์ จะมีปริมาณน้ำไหลผ่าน 208.00 ลบ.ม./วินาที มีแนวโน้มลดลง

6. รายงานสถานการณ์ค่าความเค็ม (ข้อมูล วันที่ 12 ก.ค. 64 เวลา 07:00 น.)

แม่น้ำ	สถานีเฝ้าระวัง	เกณฑ์เฝ้าระวัง (กรัม/ลิตร)	ค่าความเค็ม (กรัม/ลิตร)
เจ้าพระยา	ประปาสำแล	0.25	0.56 (สูงกว่าเกณฑ์มาตรฐาน) กปน.ได้ประชาสัมพันธ์ ผลกระทบจากความเค็มให้ ประชาชนทราบ
ปราจีน-บางปะกง	บางคาง	2	0.11 (ปกติ)
ท่าจีน	ด้านนอกคลองจินดา	0.75	0.95 (สูงกว่าเกณฑ์เฝ้าระวัง)
	ด้านในคลองจินดา	0.75	0.31 (ปกติ)
แม่กลอง	ปากคลองดำเนินสะดวก	2	0.14 (ปกติ)