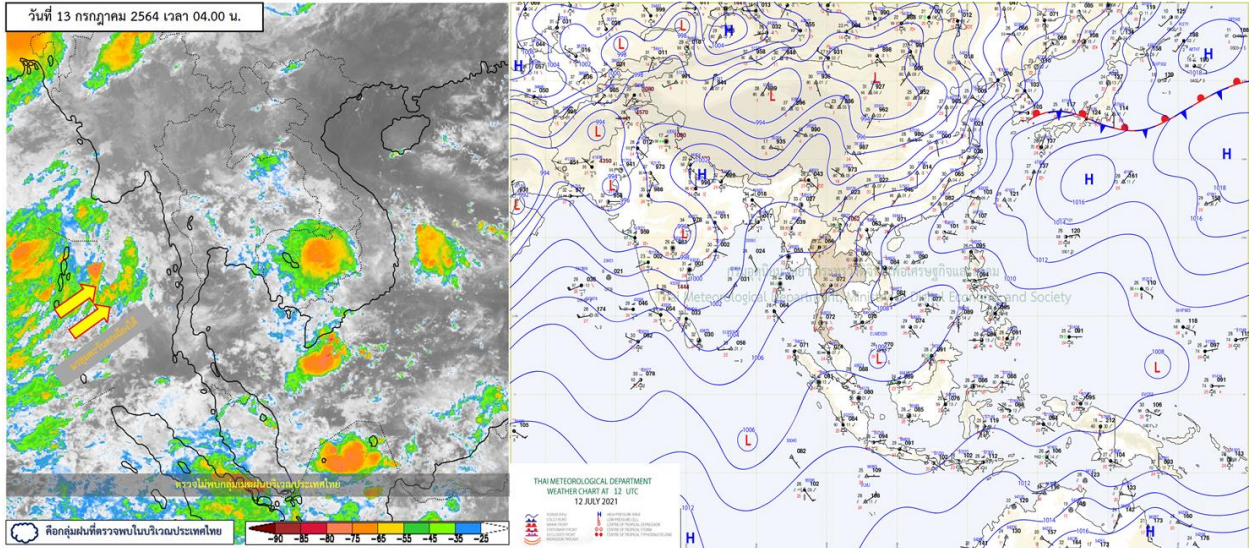


รายงานสรุปศูนย์ปฏิบัติการน้ำอัจฉริยะ
เรื่อง สถานการณ์น้ำและการเฝ้าระวัง
ประจำวันอังคารที่ 13 กรกฎาคม พ.ศ. 2564

1. สภาพอากาศและปริมาณฝน

1.1 สภาพอากาศ (กรมอุตุนิยมวิทยา)



มรสุมตะวันตกเฉียงใต้กำลังปานกลางพัดปกคลุมทะเลอันดามัน ประเทศไทย และอ่าวไทย มีกำลังอ่อนลง ในขณะที่มีลมตะวันออกเฉียงใต้พัดปกคลุมภาคตะวันออกเฉียงเหนือ ส่งผลให้ประเทศไทยมีฝนลดลง แต่ยังคงมีฝนตกหนักบางแห่ง บริเวณภาคตะวันออกเฉียงเหนือ และภาคตะวันออก สำหรับคลื่นลมบริเวณทะเลอันดามัน ตอนบนตั้งแต่จังหวัดพังงาขึ้นมา ทะเลมีคลื่นสูง 1-2 เมตร บริเวณที่มีฝนฟ้าคะนองคลื่นสูงมากกว่า 2 เมตร ส่วนอันดามันตอนล่าง และอ่าวไทยตอนบนมีคลื่นสูงประมาณ 1 เมตร บริเวณที่มีฝนฟ้าคะนองคลื่นสูงประมาณ 2 เมตร ขอให้ชาวเรือบริเวณทะเลอันดามันและอ่าวไทยตอนบนระมัดระวังอันตรายในการเดินเรือบริเวณที่มีฝนฟ้าคะนอง

1.2 สภาพฝน

ปริมาณฝนสูงสุด 5 อันดับ จากสำนักงานทรัพยากรน้ำแห่งชาติ เวลา 07.00 น. วันที่ 12 ก.ค.64 ถึงเวลา 07.00 น. วันที่ 13 ก.ค.64 ตามลำดับ ดังนี้

1. อ.ป่อไร่ จ.ตราด	วัดปริมาณฝนได้	100.2	มม.
2. อ.เมืองนครพนม จ.นครพนม	วัดปริมาณฝนได้	83.0	มม.
3. อ.เทิง จ.เชียงราย	วัดปริมาณฝนได้	79.0	มม.
4. อ.ทุ่งเสลี่ยม จ.สุโขทัย	วัดปริมาณฝนได้	78.6	มม.
5. อ.โขงเจียม จ.อุบลราชธานี	วัดปริมาณฝนได้	77.6	มม.

2. สถานการณ์น้ำท่าและสภาพน้ำในอ่างเก็บน้ำ

2.1 สถานการณ์น้ำท่าในลุ่มน้ำต่างๆ (ข้อมูล วันที่ 13 ก.ค. 64 เวลา 06.00 น.)

แม่น้ำ	สถานี	ที่ตั้งสถานี			ตลิ่ง ม.	ความจุ ม. ³ /วิ.	ระดับน้ำ ม.	ปริมาณน้ำ		ต่ำ(-) สูง(+) กว่าตลิ่ง	อยู่ใน เกณฑ์	แนวโน้ม
								วันนี้ ม. ³ /วิ.	เมื่อวาน ม. ³ /วิ.			
1. ปิง	P.1	สะพานนารัฐ	อำเภอเมือง	จังหวัดเชียงใหม่	3.70	445	1.52	17.76	18.52	-2.18	น้อย	ลดลง
ปิง	P.7A	สะพานบ้านห้วยยาง	อำเภอเมือง	จังหวัดกำแพงเพชร	5.34	3,000	0.85	134.80	125.50	-4.49	น้อย	เพิ่มขึ้น
ปิง	P.17	บ้านท่าจี้	อำเภอบรรพตพิสัย	จังหวัดนครสวรรค์	39.80	2,990	34.32	54.00	35.00	-5.48	น้อย	เพิ่มขึ้น
2. วัง	W.1C	สะพานเสตุวาริ	อำเภอเมือง	จังหวัดลำปาง	5.20	651	0.36	10.88	12.56	-4.84	น้อย	ทรงตัว
3. ยม	Y.1C	สะพานบ้านน้ำโค้ง	อำเภอเมือง	จังหวัดแพร่	8.20	993	0.53	18.85	63.95	-7.67	น้อย	ลดลง
4. น่าน	N.1	หน้าสำนักงานป่าไม้	อำเภอเมือง	จังหวัดน่าน	7.00	1,217	0.47	53.60	65.60	-6.53	น้อย	ลดลง
น่าน	N.5A	สะพานเอกาทศรถ	อำเภอเมือง	จังหวัดพิษณุโลก	10.37	1,365	2.48	220.30	216.60	-7.89	ปกติ	เพิ่มขึ้น
น่าน	N.67	สะพานบ้านเกยไชย	อำเภอชุมแสง	จังหวัดนครสวรรค์	28.30	1,579	19.63	190.00	210.00	-8.67	น้อย	ลดลง
5. เจ้าพระยา	C.2	ค่ายจิรประวัติ	อำเภอเมือง	จังหวัดนครสวรรค์	26.20	3,590	17.31	197.00	215.00	-8.89	น้อย	ลดลง
เจ้าพระยา	C.13	ท้ายเขื่อนเจ้าพระยา	อำเภอสรรพยา	จังหวัดชัยนาท	16.34	2,840	6.03	120.00	120.00	-10.31	น้อย	ทรงตัว
6. ป่าสัก	S.28	ท้ายเขื่อนป่าสักชลสิทธิ์	อำเภอพัฒนานิคม	จังหวัดลพบุรี	31.46	1,175	16.30	2.00	5.00	-15.16	น้อย	ลดลง
7. มูล	M.7	สะพานเสรีประชาธิปไตย	อำเภอเมือง	จังหวัดอุบลราชธานี	7.00	2,300	2.36	145.00	116.00	-4.64	น้อย	เพิ่มขึ้น
8. สี	E.20A	บ้านบ้านฟ้าหยาด	อำเภอมหาชนะชัย	จังหวัดยโสธร	10.00	1,220	0.00	0.00	26.48	-10.00	น้อย	ลดลง
9. เพชรบุรี	B.9	บ้านสาระเห็ด	อำเภอท่ายาง	จังหวัดเพชรบุรี	6.60	355	2.42	15.50	14.75	-4.18	น้อย	เพิ่มขึ้น
เพชรบุรี	B.6A	สะพานท่าเกวียน	อำเภอแก่งกระจาน	จังหวัดเพชรบุรี	6.00	260	0.65	1.25	1.10	-5.35	น้อย	เพิ่มขึ้น
เพชรบุรี	B.15	สะพานเทศบาล	อำเภอเมือง	จังหวัดเพชรบุรี	5.40	150	0.84	7.22	7.76	-4.56	น้อย	ลดลง
10. ทะเลสาบสงขลา	X.44	คลองอูตะเกา	อำเภอหาดใหญ่	จังหวัดสงขลา	7.40	532	0.45	19.50	32.00	-6.95	น้อย	ลดลง
ทะเลสาบสงขลา	X.170	บ้านคลองลำ	อำเภอศรีนครินทร์	จังหวัดพัทลุง	25.20	295	20.86	9.10	10.85	-4.34	น้อย	ลดลง
11. ภาคใต้ฝั่งตะวันออก	X.180	สะพานเทศบาล	อำเภอเมือง	จังหวัดชุมพร	3.80	192	1.53	73.20	69.20	-2.27	ปกติ	เพิ่มขึ้น
ภาคใต้ฝั่งตะวันออก	X.119A	สะพานสันต	อำเภอสุโขทัย	จังหวัดนราธิวาส	8.20	200	4.82	52.70	69.85	-3.38	ปกติ	ลดลง
ภาคใต้ฝั่งตะวันออก	X.53A	คลองชุมพร	อำเภอเมือง	จังหวัดชุมพร	9.30	158	3.03	7.30	20.40	-6.27	น้อย	ลดลง
ภาคใต้ฝั่งตะวันออก	X.212	คลองหลังสวน	อำเภอหลังสวน	จังหวัดชุมพร	6.00	1,460	0.62	92.00	119.60	-5.38	น้อย	ลดลง
12. ภาคใต้ฝั่งตะวันตก	X.234	บ้านป่าหมาก	อำเภอเมือง	จังหวัดตรัง	6.40	434	4.53	265.40	259.80	-1.87	มาก	เพิ่มขึ้น

○ น้ำเก็บกักประเทศ (อ่างเก็บน้ำขนาดใหญ่) ณ วันที่ 13 กรกฎาคม 2564

- ปี 2559 มีน้ำ 31,962 ล้าน ลบ.ม. คิดเป็น 45%
- ปี 2563 มีน้ำ 30,283 ล้าน ลบ.ม. คิดเป็น 43%
- ปี 2564 มีน้ำ 31,274 ล้าน ลบ.ม. คิดเป็น 44%
- ปี 2564 **น้อยกว่า** ปี 2559 จำนวน 688 ล้าน ลบ.ม.
- ปี 2564 **มากกว่า** ปี 2563 จำนวน 991 ล้าน ลบ.ม.

○ น้ำเก็บกักในลุ่มเจ้าพระยา ณ วันที่ 13 กรกฎาคม 2564

- ปี 2559 มีน้ำ 8,589 ล้าน ลบ.ม. คิดเป็น 35%
- ปี 2563 มีน้ำ 7,474 ล้าน ลบ.ม. คิดเป็น 30%
- ปี 2564 มีน้ำ 7,451 ล้าน ลบ.ม. คิดเป็น 30%
- ปี 2564 **น้อยกว่า** ปี 2559 จำนวน 1,138 ล้าน ลบ.ม.
- ปี 2564 **น้อยกว่า** ปี 2563 จำนวน 23 ล้าน ลบ.ม.

2.2 สภาพน้ำเก็บกักในอ่างเก็บน้ำขนาดใหญ่ (ข้อมูล วันที่ 13 ก.ค. 64)

ภาค อ่างเก็บน้ำเขื่อน	ความจุ ที่ รณส. (ล้าน ม.³)	ความจุ ที่ รณก. (ล้าน ม.³)	ความจุน้ำ ใช้การ (ล้าน ม.³)	ณ วันที่								ไหลลง วันนี้ (ล้าน ม.³)	ระบาย วันนี้ (ล้าน ม.³)
				ปี2563		ปี2564							
				ปริมาตร (ล้าน ม.³)	% รณก.	ปริมาตร (ล้าน ม.³)	% รณก.	ปริมาตรใช้การ (ล้าน ม.³)	% รณก.	% ใช้การ			
เหนือ													
ภูมิพล*	13,462	13,462	9,662	3,943	29	4,037	30	237	2	2	26.26	6.00	
สิริกิติ์*	10,508	9,510	6,660	3,282	35	3,165	33	315	3	5	13.22	14.02	
แม่งัดสมบูรณ์ชล	323	265	253	53	20	93	35	81	30	32	0.54	0.24	
แม่งวงอุดมธารา	295	263	249	73	28	51	19	37	14	15	0.54	1.08	
กิวลม	106	106	103	39	37	48	45	44	41	43	1.78	1.41	
กิวคองหมา	209	170	164	41	24	50	29	44	26	27	1.06	0.24	
แควน้อยบำรุงแดน	1,080	939	896	149	16	184	20	141	15	16	3.56	4.32	
แม่มอก	110	110	94	24	22	45	41	29	26	31	1.06	0.02	
รวมภาคเหนือ	26,093	24,825	18,080	7,604	31	7,672	31	927	4	5	48.02	27.33	
ตะวันออกเฉียงเหนือ													
ห้วยหลวง	136	136	129	25	18	43	31	36	27	28	0.65	0.11	
น้ำอุ้น	780	520	475	207	40	222	43	177	34	37	1.63	1.41	
น้ำพุง*	200	165	157	37	22	56	34	48	29	30	0.43	0.59	
จุฬารัตน์*	181	164	127	45	27	104	63	67	41	53	1.58	0.71	
อุบลรัตน์*	4,640	2,431	1,850	314	13	821	34	240	10	13	10.07	5.08	
ลำปาว	2,450	1,980	1,880	635	32	716	36	616	31	33	6.38	2.26	
ลำตะคอง	445	314	292	87	28	198	63	175	56	60	0.00	0.17	
ลำพระเพลิง	242	155	154	20	13	84	54	82	53	53	0.28	0.35	
มูลบน	350	141	134	23	16	92	65	85	60	63	0.02	0.04	
ลำแซะ	325	275	268	37	14	147	53	140	51	52	1.17	0.72	
ลำนางรอง	197	121	118	19	15	77	63	73	60	62	0.42	0.14	
สิรินธร*	1,966	1,966	1,135	1,025	52	1,177	60	346	18	30	0.73	0.00	
รวมภาค ตอน.	11,911	8,368	6,718	2,474	30	3,736	45	2,085	25	31	23.35	11.57	
กลาง													
ป่าสักชลสิทธิ์	960	960	957	99	10	64	7	61	6	6	0.30	0.18	
ทับเสลา	190	160	143	32	20	24	15	7	4	5	0.18	0.00	
กระเสียว	390	299	259	51	17	94	32	54	18	21	1.36	0.04	
รวมภาคกลาง	1,540	1,419	1,359	182	13	182	13	122	9	9	1.84	0.22	
ตะวันตก													
ศรีนครินทร์*	18,770	17,745	7,480	11,956	67	11,024	62	759	4	10	13.92	10.99	
วชิราลงกรณ์*	11,000	8,860	5,848	3,741	42	3,544	40	532	6	9	18.38	9.08	
รวมภาคตะวันตก	29,770	26,605	13,328	15,697	59	14,568	55	1,291	5	10	32.30	20.07	
ตะวันออก													
ขุนด่านปราการชล	225	224	219	48	21	46	20	41	18	19	0.86	0.08	
คลองสิียด	450	420	390	46	11	52	12	22	5	6	0.10	0.14	
บางพระ	127	117	105	15	13	42	36	30	25	28	0.01	0.29	
หนองปลาไหล	206	164	150	85	52	123	75	110	67	73	0.81	0.00	
ประแสร์	322	295	275	47	16	193	65	173	59	63	0.60	0.07	
นฤปดินทรจินดา	338	295	276	80	27	106	36	87	29	31	0.62	0.07	
รวมภาคตะวันออก	1,668	1,515	1,415	321	21	562	37	462	31	33	3.00	0.64	
ใต้													
แก่งกระจาน	900	710	645	203	29	209	29	144	20	22	0.00	0.95	
ปราณบุรี	490	391	373	101	26	173	44	155	40	42	0.64	0.19	
รัชชประภา*	6,144	5,639	4,287	2,725	48	3,302	59	1,951	35	45	13.79	5.60	
บางลา*	1,590	1,454	1,178	978	67	871	60	594	41	50	2.81	10.04	
รวมภาคใต้	9,124	8,194	6,484	4,007	49	4,554	56	2,844	35	44	17.24	16.78	
รวมทั้งประเทศ	80,106	70,926	47,384	30,285	43	31,274	44	7,732	11	16	125.74	76.61	

ต่ำกว่า 30 %
รวม 9 แห่ง

ตั้งแต่ 31 - 50%
รวม 14 แห่ง

ตั้งแต่ 51-80%
รวม 12 แห่ง

มากกว่า 80%
รวม 0 แห่ง

2.3 สภาพน้ำในอ่างเก็บน้ำ 4 เชื่อนหลักกลุ่มเจ้าพระยา (ข้อมูล วันที่ 13 ก.ค. 64)

สภาพน้ำในอ่างเก็บน้ำ ภูมิพล สิริกิติ์ แควน้อยฯ และป่าสักฯ วันที่ 13 กรกฎาคม 2564

อ่างเก็บน้ำ	ปริมาณน้ำในอ่างฯ		ปริมาณน้ำใช้การได้		ปริมาณน้ำไหลลงอ่างฯ		ปริมาณน้ำระบาย		รับน้ำได้อีก	เปรียบเทียบน้ำใช้การ - น้อยกว่า / + มากกว่า ปี 2559
	ปริมาณน้ำ	% ความจุ	ปริมาณน้ำ	% ใช้การ	วันนี้	เมื่อวาน	วันนี้	เมื่อวาน		
ภูมิพล	4,037	30	237	2	26.26	20.04	6.00	8.50	9,425	-83
สิริกิติ์	3,165	33	315	5	13.22	18.51	14.02	18.01	6,345	-657
ภูมิพล+สิริกิติ์	7,203	31	553	3	39.48	38.55	20.02	26.51	15,769	-740
แควน้อยฯ	184	20	141	16	3.56	4.00	4.32	4.32	755	-237
ป่าสักชลสิทธิ์	64	7	61	6	0.30	0.78	0.18	0.18	896	-161
รวมทั้งหมด	7,451	30	755	4	43.33	43.33	24.52	31.01	17,420	-1,138

(หน่วย : ล้าน ลบ.ม.)

2.4 สถานการณ์น้ำลุ่มน้ำเจ้าพระยา

แม่น้ำปิง ปริมาณน้ำไหลผ่านที่สถานี P.17 อ.บรรพตพิสัย จ.นครสวรรค์ วัดได้ 54.00 ลบ.ม./วินาที (เมื่อวาน 35.00 ลบ.ม./วินาที) ต่ำกว่าตลิ่ง 5.48 เมตร **มีแนวโน้มเพิ่มขึ้น**

แม่น้ำน่าน ปริมาณน้ำไหลผ่านที่สถานี N.67 อ.ชุมแสง จ.นครสวรรค์ วัดได้ 190.00 ลบ.ม./วินาที (เมื่อวาน 210.00 ลบ.ม./วินาที) ต่ำกว่าตลิ่ง 8.67 เมตร **มีแนวโน้มลดลง**

แม่น้ำเจ้าพระยา ปริมาณน้ำไหลผ่านที่สถานี C.2 อ.เมืองนครสวรรค์ วัดได้ 197.00 ลบ.ม./วินาที (เมื่อวาน 215.00 ลบ.ม./วินาที) ต่ำกว่าตลิ่ง 8.89 เมตร **มีแนวโน้มลดลง** และมีปริมาณน้ำไหลผ่านท้ายเขื่อนเจ้าพระยา (C.13) ในอัตรา 120.00 ลบ.ม./วินาที (เมื่อวาน 120.00 ลบ.ม./วินาที) ไหลผ่านสถานีวัดน้ำ C.29A อ.บางไทร มีปริมาณน้ำไหลผ่านเฉลี่ย 123.00 ลบ.ม./วินาที (เมื่อวาน 123.00 ลบ.ม./วินาที)

2.5 สภาพน้ำในอ่างเก็บน้ำขนาดกลาง (ข้อมูล วันที่ 13 ก.ค. 64)

ข้อมูลวันที่ 13 กรกฎาคม 2564																			
สรุปอ่างขนาดกลางที่มีปริมาณในช่วง <=30 % 31 - 50 % >50-80% >80 - 100 % และ >100 %																			
ภาค	จำนวน	31 - 50 %				>50-80%				>80 - 100 %				>100 %					
		สขป.	จำนวน	ภาค	จำนวน	สขป.	จำนวน	ภาค	จำนวน	สขป.	จำนวน	ภาค	จำนวน	สขป.	จำนวน				
เหนือ	27	1	5	เหนือ	25	1	6	เหนือ	20	1	4	เหนือ	3	1	0	เหนือ	0	1	0
		2	14			2	13			2	9			2	3			2	0
		3	2			3	0			3	3			3	0			3	0
		4	6			4	6			4	4			4	0			4	0
ตะวันออกเฉียงเหนือ	54	5	13	ตะวันออกเฉียงเหนือ	77	5	19	ตะวันออกเฉียงเหนือ	68	5	16	ตะวันออกเฉียงเหนือ	17	5	5	ตะวันออกเฉียงเหนือ	2	5	0
		6	15			6	20			6	14			6	1			6	2
		7	12			7	15			7	15			7	5			7	0
		8	14			8	23			8	23			8	6			8	0
ตะวันออก	12	9	12	ตะวันออก	12	9	12	ตะวันออก	25	9	25	ตะวันออก	1	9	1	ตะวันออก	1	9	1
กลาง	8	10	7	กลาง	6	10	6	กลาง	6	10	5	กลาง	2	10	1	กลาง	0	10	0
		11	0			11	0			11	0			11	0			11	0
		12	1			12	0			12	1			12	1			12	0
ใต้	5	13	1	ใต้	8	14	5	ใต้	24	14	6	ใต้	1	14	0	ใต้	1	14	1
		15	0			15	2			15	10			15	1			15	0
		16	0			16	1			16	7			16	0			16	0
		17	0			17	0			17	1			17	0			17	0
		รวม	107			รวม	107			รวม	128			รวม	128			รวม	148

รวมทั้งหมด 412 แห่ง

3. แผน-ผลการบริหารจัดการน้ำฤดูฝน ปี 2564 ข้อมูล ณ วันที่ 13 ก.ค. 64

ลุ่มน้ำ	แผน (ล้าน ลบ.ม.)	ผล (ล้าน ลบ.ม.)	คงเหลือ (ล้าน ลบ.ม.)
ทั้งประเทศ (1 พ.ค. 64 – 31 ต.ค. 64)	32,339	7,320 (23%)	25,019 (77%)
เจ้าพระยา (4 เขื่อน) (1 พ.ค. 64 – 31 ต.ค. 64)	12,739	2,416 (21%)	9,323 (79%)
แม่กลอง (1 ก.ค. 64 - 31 ต.ค. 64)	4,439	315 (7%)	4,124 (93%)

4. การเพาะปลูก

- **การเพาะปลูกข้าวนาปรัง ปี 2563/64** ข้อมูล ณ วันที่ 7 ก.ค.64
 - ทั่วประเทศ แผนเพาะปลูกข้าวนาปรัง 1.90 ล้านไร่ **เพาะปลูก 5.56 ล้านไร่ ผลเก็บเกี่ยว 5.35 ล้านไร่ คงเหลือการเก็บเกี่ยว 0.21 ล้านไร่**
- **การเพาะปลูกข้าวนาปี 2564** ข้อมูล ณ วันที่ 7 ก.ค.64
 - ทั่วประเทศ แผนเพาะปลูก 16.65 ล้านไร่ **เพาะปลูกแล้ว 10.44 ล้านไร่** คิดเป็นร้อยละ 62.73 ของแผนฯ
 - ลุ่มน้ำเจ้าพระยา แผนเพาะปลูก 7.97 ล้านไร่ **เพาะปลูก 5.12 ล้านไร่** คิดเป็นร้อยละ 64.19 ของแผนฯ
- **การเพาะปลูกข้าวนาปี 2564 พุ่มลุ่มต่ำเจ้าพระยา 13 พุ่ม**
 - พื้นที่ลุ่มต่ำบางระกำ แผนเพาะปลูก 0.265 ล้านไร่ **เพาะปลูกแล้ว 0.265 ล้านไร่**
 - พื้นที่ลุ่มต่ำเจ้าพระยา 12 พุ่มตอนล่าง แผนเพาะปลูก 1.15 ล้านไร่ **เพาะปลูกแล้ว 1.006 ไร่**
 - รวมพื้นที่ลุ่มต่ำ 13 พุ่ม แผนเพาะปลูก 1.41 ล้านไร่ **เพาะปลูกแล้ว 1.271 ล้านไร่**

5. วิเคราะห์สถานการณ์

5.1 คาดการณ์ปริมาณฝนจากแบบจำลองบรรยากาศจากกรมอุตุนิยมวิทยา (3วันล่วงหน้า)

- วันที่ 13 ก.ค. 64 (13 ก.ค. 64 เวลา 07.00 น. – 14 ก.ค. 64 เวลา 07.00 น.) มีฝนตกปานกลาง (10.1-35.0 มม.) บริเวณพื้นที่ ภาคเหนือ ภาคตะวันออกเฉียงเหนือ ภาคตะวันออก ภาคตะวันตก จ.เลย จ.สุรินทร์จ.ศรีสะเกษจ.นครราชสีมา จ.อุทัยธานี จ.ลพบุรี จ.สมุทรปราการ และจ.ชุมพร มีฝนตกหนัก (35.1-90 มม.) บริเวณพื้นที่จ.แม่ฮ่องสอน จ.เชียงใหม่ จ.ตาก จ.ฉะเชิงเทรา จ.ชลบุรี จ.จันทบุรี จ.ตราด จ.กาญจนบุรี จ.สุราษฎร์ธานี และจ.นครศรีธรรมราช

- วันที่ 14 ก.ค. 64 (14 ก.ค. 64 เวลา 07.00 น. – 15 ก.ค. 64 เวลา 07.00 น.) มีฝนตกปานกลาง (10.1-35.0 มม.) บริเวณพื้นที่ จ.เชียงราย จ.แพร่ จ.น่าน จ.พิษณุโลก จ.เพชรบูรณ์ จ.กำแพงเพชรจ.ตาก จ.อุทัยธานี จ.เลย จ.ชัยภูมิ จ.อำนาจเจริญ จ.อุบลราชธานี จ.ศรีสะเกษ จ.นครราชสีมา จ.จันทบุรีจ.ระยองจ.กาญจนบุรี จ.ราชบุรี จ.เพชรบุรี และจ.สุราษฎร์ธานี มีฝนตกหนัก (35.1-90 มม.) บริเวณพื้นที่จ.ประจวบคีรีขันธ์ และจ.ชุมพร

- วันที่ 15 ก.ค. 64 (15 ก.ค. เวลา 07.00 น. – 16 ก.ค. 64 เวลา 07.00 น.) มีฝนตกปานกลาง (10.1-35.0 มม.) บริเวณพื้นที่ ภาคกลาง ภาคตะวันออกเฉียงเหนือ ภาคตะวันออก ภาคตะวันตก จ.แม่ฮ่องสอน จ.น่าน จ.พิษณุโลก จ.เพชรบูรณ์ จ.กำแพงเพชร จ.ตาก จ.ชุมพร จ.สุราษฎร์ธานี จ.สงขลาจ.ปัตตานี และจ.นราธิวาส มีฝนตกหนัก (35.1-90 มม.) บริเวณพื้นที่ จ.นครพนม จ.อุบลราชธานี จ.ร้อยเอ็ด จ.สุรินทร์ จ.บุรีรัมย์ จ.นครราชสีมา จ.สระแก้ว จ.ปราจีนบุรี จ.จันทบุรี จ.ระยอง จ.นครนายกจ.พระนครศรีอยุธยา และจ.กรุงเทพมหานคร

5.2 คาดการณ์ปริมาณน้ำ (วันที่ 14 ก.ค. 64)

คาดการณ์ปริมาณน้ำไหลผ่านลุ่มน้ำปิงที่สถานี P.17 อ.บรรพตพิสัย จ.นครสวรรค์ จะมีปริมาณน้ำไหลผ่าน 70.00 ลบ.ม./วินาที มีแนวโน้มเพิ่มขึ้น ลุ่มน้ำน่านที่สถานี N.67 อ.ชุมแสง จ.นครสวรรค์ จะมีปริมาณน้ำไหลผ่าน 188.00 ลบ.ม./วินาที มีแนวโน้มลดลง โดยจะทำให้ในลุ่มน้ำเจ้าพระยาที่สถานี C.2 อ.เมืองนครสวรรค์ จ.นครสวรรค์ จะมีปริมาณน้ำไหลผ่าน 188.00 ลบ.ม./วินาที มีแนวโน้มลดลง

6. รายงานสถานการณ์ค่าความเค็ม (ข้อมูล วันที่ 13 ก.ค. 64 เวลา 07:00 น.)

แม่น้ำ	สถานีเฝ้าระวัง	เกณฑ์เฝ้าระวัง (กรัม/ลิตร)	ค่าความเค็ม (กรัม/ลิตร)
เจ้าพระยา	ประปาสำแล	0.25	0.36 (สูงกว่าเกณฑ์เฝ้าระวัง) กปน.ได้ประชาสัมพันธ์ ผลกระทบจากความเค็มให้ ประชาชนทราบ
ปราจีน-บางปะกง	บางคาง	2	0.07 (ปกติ)
ท่าจีน	ด้านนอกคลองจินดา	0.75	0.95 (สูงกว่าเกณฑ์เฝ้าระวัง)
	ด้านในคลองจินดา	0.75	0.31 (ปกติ)
แม่กลอง	ปากคลองดำเนินสะดวก	2	0.14 (ปกติ)