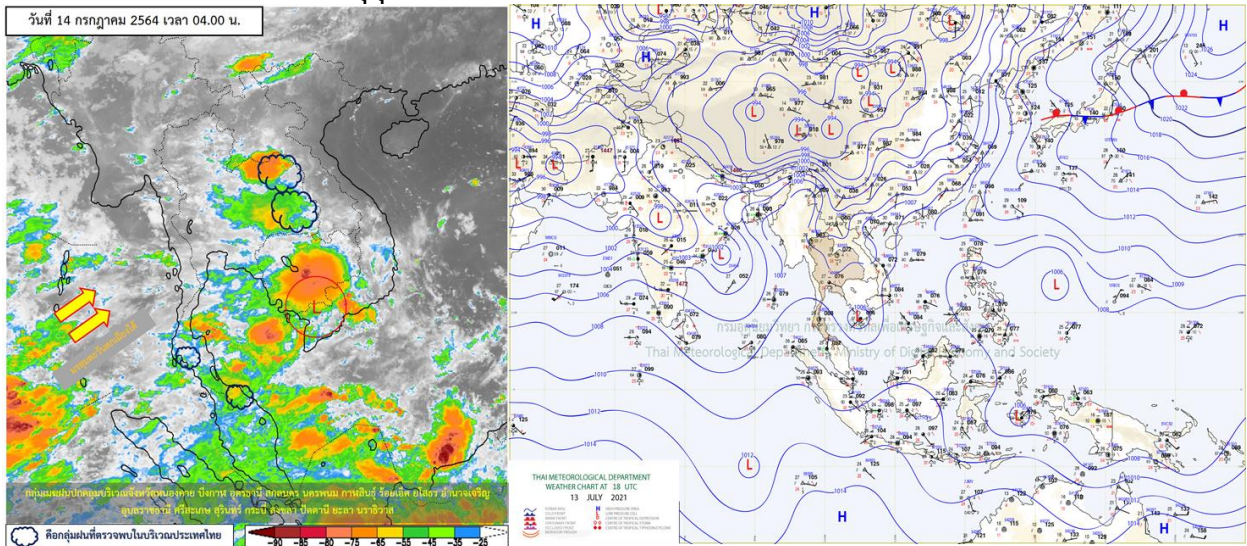


รายงานสรุปศูนย์ปฏิบัติการน้ำอัจฉริยะ  
เรื่อง สถานการณ์น้ำและการเฝ้าระวัง  
ประจำวันพุธที่ 14 กรกฎาคม พ.ศ. 2564

1. สภาพอากาศและปริมาณฝน

1.1 สภาพอากาศ (กรมอุตุนิยมวิทยา)



มรสุมตะวันตกเฉียงใต้กำลังปานกลางพัดปกคลุมทะเลอันดามัน ประเทศไทย และอ่าวไทย ประกอบกับมีหย่อมความกดอากาศต่ำปกคลุมประเทศเวียดนามตอนใต้ ส่งผลให้บริเวณภาคตะวันออกเฉียงเหนือ ภาคกลาง และภาคตะวันออก มีฝนตกหนักบางแห่ง สำหรับคลื่นลมบริเวณทะเลอันดามัน และอ่าวไทยมีกำลังปานกลาง

1.2 สภาพฝน

**ปริมาณฝนสูงสุด 5 อันดับ** จากสำนักงานทรัพยากรน้ำแห่งชาติ เวลา 07.00 น. วันที่ 13 ก.ค.64 ถึงเวลา 07.00 น. วันที่ 14 ก.ค.64 ตามลำดับ ดังนี้

1. อ.ดินแดง จ.กรุงเทพมหานคร	วัดปริมาณฝนได้	81.0	มม.
2. อ.พญาไท จ.กรุงเทพมหานคร	วัดปริมาณฝนได้	80.0	มม.
3. อ.หัวหิน จ.ประจวบคีรีขันธ์	วัดปริมาณฝนได้	73.7	มม.
4. อ.สีชล จ.นครศรีธรรมราช	วัดปริมาณฝนได้	72.0	มม.
5. อ.วังวิเศษ จ.ตรัง	วัดปริมาณฝนได้	67.0	มม.

## 2. สถานการณ์น้ำท่าและสภาพน้ำในอ่างเก็บน้ำ

### 2.1 สถานการณ์น้ำท่าในลุ่มน้ำต่างๆ (ข้อมูล วันที่ 14 ก.ค. 64 เวลา 06.00 น.)

แม่น้ำ	สถานี	ที่ตั้งสถานี	คลัง	ความจุ	ระดับน้ำ	ปริมาณน้ำ		ต่ำ(-) สูง(+) กว่าคลัง	อยู่ใน เกณฑ์	แนวโน้ม
						วันนี้	เมื่อวาน			
			ม.	ม. <sup>3</sup> /วิ.	ม.	ม. <sup>3</sup> /วิ.	ม. <sup>3</sup> /วิ.			
1. ปิง	P.1	สะพานนารัฐ อำเภอเมือง จังหวัดเชียงใหม่	3.70	445	1.48	15.70	17.76	-2.22	น้อย	ลดลง
ปิง	P.7A	สะพานบ้านห้วยยาง อำเภอเมือง จังหวัดกำแพงเพชร	5.34	3,000	0.81	125.50	134.80	-4.53	น้อย	ลดลง
ปิง	P.17	บ้านท่าจี้ อำเภอบรรพตพิสัย จังหวัดนครสวรรค์	39.80	2,990	34.61	92.00	54.00	-5.19	น้อย	เพิ่มขึ้น
2. วัง	W.1C	สะพานเสตุวารี อำเภอเมือง จังหวัดลำปาง	5.20	651	0.31	9.98	10.88	-4.89	น้อย	ทรงตัว
3. ยม	Y.1C	สะพานบ้านน้ำโค้ง อำเภอเมือง จังหวัดแพร่	8.20	993	0.69	26.50	18.85	-7.51	น้อย	เพิ่มขึ้น
4. น่าน	N.1	หน้าสำนักงานป่าไม้ อำเภอเมือง จังหวัดน่าน	7.00	1,217	0.37	45.90	53.60	-6.63	น้อย	ลดลง
น่าน	N.5A	สะพานเอกาทศรถ อำเภอเมือง จังหวัดพิษณุโลก	10.37	1,365	2.41	213.90	220.30	-7.96	ปกติ	ลดลง
น่าน	N.67	สะพานบ้านเกษไชย อำเภอชุมแสง จังหวัดนครสวรรค์	28.30	1,579	19.64	191.00	190.00	-8.66	น้อย	เพิ่มขึ้น
5. เจ้าพระยา	C.2	ค่ายจิรประวัติ อำเภอเมือง จังหวัดนครสวรรค์	26.20	3,590	17.47	227.00	197.00	-8.73	น้อย	เพิ่มขึ้น
เจ้าพระยา	C.13	ท้ายเขื่อนเจ้าพระยา อำเภอสรรพยา จังหวัดชัยนาท	16.34	2,840	6.03	120.00	120.00	-10.31	น้อย	ทรงตัว
6. ป่าสัก	S.28	ท้ายเขื่อนป่าสักชลสิทธิ์ อำเภอพัฒนานิคม จังหวัดลพบุรี	31.46	1,175	16.29	2.00	2.00	-15.17	น้อย	ทรงตัว
7. มูล	M.7	สะพานเสรีประชาธิปไตย อำเภอเมือง จังหวัดอุบลราชธานี	7.00	2,300	2.24	118.00	145.00	-4.76	น้อย	ลดลง
8. ชี	E.20A	บ้านบ้านฟ้าหยาด อำเภอมหาชนะชัย จังหวัดยโสธร	10.00	1,220	3.24	30.42	22.93	-6.76	น้อย	เพิ่มขึ้น
9. เพชรบุรี	B.9	บ้านสาระเห็ด อำเภอท่ายาง จังหวัดเพชรบุรี	6.60	355	2.40	15.00	15.50	-4.20	น้อย	ลดลง
เพชรบุรี	B.6A	สะพานท่าเกวียน อำเภอแก่งกระจาน จังหวัดเพชรบุรี	6.00	260	0.67	1.35	1.25	-5.33	น้อย	เพิ่มขึ้น
เพชรบุรี	B.15	สะพานเทศบาล อำเภอเมือง จังหวัดเพชรบุรี	5.40	150	0.81	6.68	7.22	-4.59	น้อย	ลดลง
10. ทะเลสาบสงขลา	X.44	คลองอุตะมา อำเภอหาดใหญ่ จังหวัดสงขลา	7.40	532	0.45	19.50	19.50	-6.95	น้อย	ทรงตัว
ทะเลสาบสงขลา	X.170	บ้านคลองลำ อำเภอศรีนครินทร์ จังหวัดพัทลุง	25.20	295	20.81	7.35	9.10	-4.39	น้อย	ลดลง
11. ภาคใต้ฝั่งตะวันออก	X.180	สะพานเทศบาล อำเภอเมือง จังหวัดชุมพร	3.80	192	0.97	51.10	73.20	-2.83	ปกติ	ลดลง
ภาคใต้ฝั่งตะวันออก	X.119A	สะพานลั่นตุ อำเภอสุโขทัย-สก จังหวัดนครราชสีมา	8.20	200	4.79	51.65	52.70	-3.41	ปกติ	ลดลง
ภาคใต้ฝั่งตะวันออก	X.53A	คลองชุมพร อำเภอเมือง จังหวัดชุมพร	9.30	158	2.72	4.20	7.30	-6.58	น้อย	ลดลง
ภาคใต้ฝั่งตะวันออก	X.212	คลองหลังสวน อำเภอหลังสวน จังหวัดชุมพร	6.00	1,460	0.59	89.10	92.00	-5.41	น้อย	ลดลง
12. ภาคใต้ฝั่งตะวันตก	X.234	บ้านป่าหมาก อำเภอเมือง จังหวัดตรัง	6.40	434	3.86	215.20	265.40	-2.54	ปกติ	ลดลง

#### ○ น้ำเก็บกักประเทศ (อ่างเก็บน้ำขนาดใหญ่) ณ วันที่ 14 กรกฎาคม 2564

- ปี 2559 มีน้ำ 32,062 ล้าน ลบ.ม. คิดเป็น 46%
- ปี 2563 มีน้ำ 30,252 ล้าน ลบ.ม. คิดเป็น 43%
- ปี 2564 มีน้ำ 31,302 ล้าน ลบ.ม. คิดเป็น 44%
- ปี 2564 **น้อยกว่า** ปี 2559 จำนวน 760 ล้าน ลบ.ม.
- ปี 2564 **มากกว่า** ปี 2563 จำนวน 1,050 ล้าน ลบ.ม.

#### ○ น้ำเก็บกักในลุ่มเจ้าพระยา ณ วันที่ 14 กรกฎาคม 2564

- ปี 2559 มีน้ำ 8,624 ล้าน ลบ.ม. คิดเป็น 35%
- ปี 2563 มีน้ำ 7,465 ล้าน ลบ.ม. คิดเป็น 30%
- ปี 2564 มีน้ำ 7,462 ล้าน ลบ.ม. คิดเป็น 30%
- ปี 2564 **น้อยกว่า** ปี 2559 จำนวน 1,162 ล้าน ลบ.ม.
- ปี 2564 **น้อยกว่า** ปี 2563 จำนวน 3 ล้าน ลบ.ม.

## 2.2 สภาพน้ำเก็บกักในอ่างเก็บน้ำขนาดใหญ่ (ข้อมูล วันที่ 14 ก.ค. 64)

ภาค อ่างเก็บน้ำเขื่อน	ความจุ ที่ รนส. (ล้าน ม.³)	ความจุ ที่ รนท. (ล้าน ม.³)	ความจุ น้ำ ใช้การ (ล้าน ม.³)	ณ วันนี้							ปริมาณน้ำ ไหลลง วันนี้ (ล้าน ม.³)	ปริมาณน้ำ ระบาย วันนี้ (ล้าน ม.³)
				ปี 2563		ปี 2564						
				ปริมาตร (ล้าน ม.³)	% รณท. (ล้าน ม.³)	ปริมาตร (ล้าน ม.³)	% รณท. (ล้าน ม.³)	ปริมาตรใช้การ (ล้าน ม.³)	% รณท. ใช้การ	% รณท. ใช้การ		
<b>ภาคเหนือ</b>												
ภูมิพล*	13,462	13,462	9,662	3,940	29	4,050	30	250	2	3	18.83	6.00
สิริกิติ์*	10,508	9,510	6,660	3,280	34	3,165	33	315	3	5	14.52	14.02
แม่จันทสมบูรณ์ชล	323	265	253	53	20	93	35	81	30	32	0.43	0.31
แม่กวังอุดมธารา	295	263	249	73	28	50	19	36	14	14	0.50	1.06
ก๊วลม	106	106	103	38	36	49	46	45	42	44	2.27	1.18
ก๊วคหมา	209	170	164	41	24	51	30	44	26	27	0.66	0.22
แควน้อยบำรุงแดน	1,080	939	896	146	16	183	19	140	15	16	3.71	4.32
แม่มอก	110	110	94	24	22	45	41	29	27	31	0.36	0.02
<b>รวมภาคเหนือ</b>	<b>26,093</b>	<b>24,825</b>	<b>18,080</b>	<b>7,594</b>	<b>31</b>	<b>7,685</b>	<b>31</b>	<b>941</b>	<b>4</b>	<b>5</b>	<b>41.29</b>	<b>27.14</b>
<b>ภาคตะวันออกเฉียงเหนือ</b>												
ห้วยหลวง	136	136	129	25	18	43	32	36	27	28	0.34	0.11
น้ำอูน	780	520	475	207	40	222	43	177	34	37	0.74	1.29
น้ำพุง*	200	165	157	36	22	56	34	48	29	30	0.56	0.62
จุฬารัตน์*	181	164	127	45	28	109	66	72	44	56	5.39	0.52
อุบลรัตน์*	4,640	2,431	1,850	314	13	823	34	242	10	13	8.08	5.01
ลำปาว	2,450	1,980	1,880	630	32	716	36	616	31	33	3.21	2.48
ลำตะคอง	445	314	292	87	28	197	63	175	56	60	0.00	0.43
ลำพระเพลิง	242	155	154	21	13	83	54	82	53	53	0.11	0.35
มูลบন	350	141	134	23	16	92	65	85	60	63	0.10	0.04
ลำแซะ	325	275	268	37	13	147	53	140	51	52	0.61	0.72
ลำนางรอน	197	121	118	19	15	77	63	73	60	62	0.27	0.10
สิรินธร*	1,966	1,966	1,135	1,027	52	1,177	60	345	18	30	0.73	0.00
<b>รวมภาค ตอน.</b>	<b>11,911</b>	<b>8,368</b>	<b>6,718</b>	<b>2,471</b>	<b>30</b>	<b>3,741</b>	<b>45</b>	<b>2,091</b>	<b>25</b>	<b>31</b>	<b>20.14</b>	<b>11.67</b>
<b>ภาคกลาง</b>												
ป่าสักชลสิทธิ์	960	960	957	99	10	64	7	61	6	6	0.00	0.18
ทับเสลา	190	160	143	31	20	24	15	7	4	5	0.09	0.00
กระเสียว	390	299	259	51	17	96	32	56	19	22	1.76	0.04
<b>รวมภาคกลาง</b>	<b>1,540</b>	<b>1,419</b>	<b>1,359</b>	<b>182</b>	<b>13</b>	<b>183</b>	<b>13</b>	<b>123</b>	<b>9</b>	<b>9</b>	<b>1.85</b>	<b>0.22</b>
<b>ภาคตะวันตก</b>												
ศรีนครินทร์*	18,770	17,745	7,480	11,943	67	11,030	62	765	4	10	17.61	11.01
วชิราลงกรณ*	11,000	8,860	5,848	3,734	42	3,547	40	535	6	9	11.71	9.04
<b>รวมภาคตะวันตก</b>	<b>29,770</b>	<b>26,605</b>	<b>13,328</b>	<b>15,677</b>	<b>59</b>	<b>14,576</b>	<b>55</b>	<b>1,299</b>	<b>5</b>	<b>10</b>	<b>29.32</b>	<b>20.05</b>
<b>ภาคตะวันออก</b>												
ขุนด่านปราการชล	225	224	219	48	21	47	21	42	19	19	1.09	0.08
คลองสิียด	450	420	390	47	11	52	12	22	5	6	0.06	0.14
บางพระ	127	117	105	15	13	42	36	30	25	28	0.10	0.29
หนองปลาไหล	206	164	150	86	53	123	75	110	67	73	0.61	0.00
ประแสร์	322	295	275	48	16	193	66	173	59	63	0.45	0.07
นฤปดินทรจินดา	338	295	276	80	27	106	36	87	29	32	0.45	0.07
<b>รวมภาคตะวันออก</b>	<b>1,668</b>	<b>1,515</b>	<b>1,415</b>	<b>323</b>	<b>21</b>	<b>563</b>	<b>37</b>	<b>463</b>	<b>31</b>	<b>33</b>	<b>2.76</b>	<b>0.64</b>
<b>ภาคใต้</b>												
แก่งกระจาน	900	710	645	202	29	208	29	143	20	22	0.00	0.95
ปรามบุรี	490	391	373	101	26	173	44	155	40	42	0.24	0.19
รัชชประภา*	6,144	5,639	4,287	2,726	48	3,309	59	1,957	35	46	12.49	5.60
บางกลาง*	1,590	1,454	1,178	978	67	863	59	587	40	50	2.45	10.04
<b>รวมภาคใต้</b>	<b>9,124</b>	<b>8,194</b>	<b>6,484</b>	<b>4,008</b>	<b>49</b>	<b>4,552</b>	<b>56</b>	<b>2,842</b>	<b>35</b>	<b>44</b>	<b>15.18</b>	<b>16.78</b>
<b>รวมทั้งประเทศ</b>	<b>80,106</b>	<b>70,926</b>	<b>47,384</b>	<b>30,254</b>	<b>43</b>	<b>31,302</b>	<b>44</b>	<b>7,759</b>	<b>11</b>	<b>16</b>	<b>110.53</b>	<b>76.51</b>

ต่ำกว่า 30 %  
รวม 9 แห่ง

ตั้งแต่ 31 - 50%  
รวม 14 แห่ง

ตั้งแต่ 51-80%  
รวม 12 แห่ง

มากกว่า 80%  
รวม 0 แห่ง

## 2.3 สภาพน้ำในอ่างเก็บน้ำ 4 เขื่อนหลักลุ่มเจ้าพระยา (ข้อมูล วันที่ 14 ก.ค. 64)

สภาพน้ำในอ่างเก็บน้ำ ภูมิพล สิริกิติ์ แควน้อยฯ และป่าสักฯ วันที่ 14 กรกฎาคม 2564

อ่างเก็บน้ำ	ปริมาณน้ำในอ่างฯ		ปริมาณน้ำใช้การได้		ปริมาณน้ำไหลลงอ่างฯ		ปริมาณน้ำระบาย		รับน้ำได้อีก	เปรียบเทียบน้ำใช้การ น้อยกว่า / + มากกว่า ปี 2559
	ปริมาณน้ำ	% ความจ	ปริมาณน้ำ	% ใช้การ	วันนี้	เมื่อวาน	วันนี้	เมื่อวาน		
ภูมิพล	4,050	30	250	3	18.83	26.26	6.00	6.00	9,412	-79
สิริกิติ์	3,165	33	315	5	14.52	13.22	14.02	14.02	6,345	-668
ภูมิพล+สิริกิติ์	7,215	31	565	3	33.35	39.48	20.02	20.02	15,757	-747
แควน้อยฯ	183	19	140	16	3.71	3.56	4.32	4.32	756	-246
ป่าสักชลสิทธิ์	64	7	61	6	0.00	0.30	0.18	0.18	896	-168
รวมทั้งหมด	7,462	30	766	4	37.06	43.33	24.52	24.52	17,409	-1,161

(หน่วย : ล้าน ลบ.ม.)

## 2.4 สถานการณ์น้ำลุ่มน้ำเจ้าพระยา

**แม่น้ำปิง** ปริมาณน้ำไหลผ่านที่สถานี P.17 อ.บรรพตพิสัย จ.นครสวรรค์ วัดได้ 92.00 ลบ.ม./วินาที (เมื่อวาน 54.00 ลบ.ม./วินาที) ต่ำกว่าตลิ่ง 5.19 เมตร มี**แนวโน้มเพิ่มขึ้น**

**แม่น้ำน่าน** ปริมาณน้ำไหลผ่านที่สถานี N.67 อ.ชุมแสง จ.นครสวรรค์ วัดได้ 191.00 ลบ.ม./วินาที (เมื่อวาน 190.00 ลบ.ม./วินาที) ต่ำกว่าตลิ่ง 8.66 เมตร มี**แนวโน้มทรงตัว**

**แม่น้ำเจ้าพระยา** ปริมาณน้ำไหลผ่านที่สถานี C.2 อ.เมืองนครสวรรค์ วัดได้ 227.00 ลบ.ม./วินาที (เมื่อวาน 197.00 ลบ.ม./วินาที) ต่ำกว่าตลิ่ง 8.73 เมตร มี**แนวโน้มเพิ่มขึ้น** และมีปริมาณน้ำไหลผ่านท้ายเขื่อนเจ้าพระยา (C.13) ในอัตรา 120.00 ลบ.ม./วินาที (เมื่อวาน 120.00 ลบ.ม./วินาที) ไหลผ่านสถานีวัดน้ำ C.29A อ.บางไทร มีปริมาณน้ำไหลผ่านเฉลี่ย 120.00 ลบ.ม./วินาที (เมื่อวาน 123.00 ลบ.ม./วินาที)

## 2.5 สภาพน้ำในอ่างเก็บน้ำขนาดกลาง (ข้อมูล วันที่ 14 ก.ค. 64)

ข้อมูลวันที่ 14 กรกฎาคม 2564																			
สรุปอ่างขนาดกลางที่มีปริมาณในช่วง <=30 % 31 - 50 % >50-80% >80 - 100 % และ >100 %																			
		31 - 50 %				>50-80%				>80 - 100 %				>100 %					
ภาค	จำนวน	สขป.	จำนวน	ภาค	จำนวน	สขป.	จำนวน	ภาค	จำนวน	สขป.	จำนวน	ภาค	จำนวน	สขป.	จำนวน	ภาค	จำนวน	สขป.	จำนวน
เหนือ	27	1	6	เหนือ	23	1	5	เหนือ	21	1	4	เหนือ	4	1	0	เหนือ	0	1	0
		2	14			2	13			2	8			2	4			2	0
		3	2			3	0			3	3			3	0			3	0
		4	5			4	5			4	6			4	0			4	0
ตะวันออกเฉียงเหนือ	55	5	13	ตะวันออกเฉียงเหนือ	76	5	19	ตะวันออกเฉียงเหนือ	69	5	16	ตะวันออกเฉียงเหนือ	17	5	5	ตะวันออกเฉียงเหนือ	1	5	0
		6	16			6	19			6	15			6	1			6	1
		7	12			7	15			7	15			7	5			7	0
		8	14			8	23			8	23			8	6			8	0
ตะวันออก	12	9	12	ตะวันออก	12	9	12	ตะวันออก	25	9	25	ตะวันออก	1	9	1	ตะวันออก	1	9	1
กลาง	7	10	6	กลาง	7	10	7	กลาง	6	10	5	กลาง	2	10	1	กลาง	0	10	0
		11	0			11	0			11	0			11	0			11	0
		12	1			12	0			12	1			12	1			12	0
ตะวันตก	1	13	1	ตะวันตก	0	13	0	ตะวันตก	5	13	5	ตะวันตก	1	13	1	ตะวันตก	0	13	0
ใต้	5	14	5	ใต้	8	14	5	ใต้	23	14	6	ใต้	2	14	0	ใต้	1	14	1
		15	0			15	2			15	9			15	2			15	0
		16	0			16	1			16	7			16	0			16	0
		17	0			17	0			17	1			17	0			17	0
รวม	107	รวม	107	รวม	126	รวม	126	รวม	149	รวม	149	รวม	27	รวม	27	รวม	3	รวม	3
<b>รวมทั้งหมด 412 แห่ง</b>																			

### 3. แผน-ผลการบริหารจัดการน้ำฤดูฝน ปี 2564 ข้อมูล ณ วันที่ 14 ก.ค. 64

ลุ่มน้ำ	แผน (ล้าน ลบ.ม.)	ผล (ล้าน ลบ.ม.)	คงเหลือ (ล้าน ลบ.ม.)
ทั่วประเทศ (1 พ.ค. 64 – 31 ต.ค. 64)	32,339	7,412 (23%)	24,927 (77%)
เจ้าพระยา (4 เขื่อน) (1 พ.ค. 64 – 31 ต.ค. 64)	12,739	2,440 (21%)	9,299 (79%)
แม่กลอง (1 ก.ค. 64 - 31 ต.ค. 64)	4,439	335 (8%)	4,104 (92%)

### 4. การเพาะปลูก

- **การเพาะปลูกข้าวนาปรัง ปี 2563/64** ข้อมูล ณ วันที่ 7 ก.ค.64
  - ทั่วประเทศ แผนเพาะปลูกข้าวนาปรัง 1.90 ล้านไร่ **เพาะปลูก 5.56 ล้านไร่ ผลเก็บเกี่ยว 5.35 ล้านไร่ คงเหลือการเก็บเกี่ยว 0.21 ล้านไร่**
- **การเพาะปลูกข้าวนาปี 2564** ข้อมูล ณ วันที่ 7 ก.ค.64
  - ทั่วประเทศ แผนเพาะปลูก 16.65 ล้านไร่ **เพาะปลูกแล้ว 10.44 ล้านไร่** คิดเป็นร้อยละ 62.73 ของแผนฯ
  - ลุ่มน้ำเจ้าพระยา แผนเพาะปลูก 7.97 ล้านไร่ **เพาะปลูก 5.12 ล้านไร่** คิดเป็นร้อยละ 64.19 ของแผนฯ
- **การเพาะปลูกข้าวนาปี 2564 พุ่มลุ่มต่ำเจ้าพระยา 14 พุ่ม**
  - พื้นที่ลุ่มต่ำบางระกำ แผนเพาะปลูก 0.265 ล้านไร่ **เพาะปลูกแล้ว 0.265 ล้านไร่**
  - พื้นที่ลุ่มต่ำเจ้าพระยา 12 พุ่มตอนล่าง แผนเพาะปลูก 1.15 ล้านไร่ **เพาะปลูกแล้ว 1.006 ไร่**
  - รวมพื้นที่ลุ่มต่ำ 14 พุ่ม แผนเพาะปลูก 1.41 ล้านไร่ **เพาะปลูกแล้ว 1.271 ล้านไร่**

## 5. วิเคราะห์สถานการณ์

### 5.1 คาดการณ์ปริมาณฝนจากแบบจำลองบรรยากาศจากกรมอุตุนิยมวิทยา (3วันล่วงหน้า)

- วันที่ 14 ก.ค. 64 (14 ก.ค. 64 เวลา 07.00 น. – 15 ก.ค. 64 เวลา 07.00 น.) มีฝนตกปานกลาง (10.1-35.0 มม.) บริเวณพื้นที่ ภาคตะวันออกเฉียงเหนือ ภาคตะวันตก และบริเวณ จ.เชียงราย จ.น่าน จ.เชียงใหม่ จ.พะเยา จ.แม่ฮ่องสอน จ.พิษณุโลก จ.เพชรบูรณ์ จ.กำแพงเพชร จ.สุพรรณบุรี จ.พระนครศรีอยุธยา จ.ปทุมธานี จ.สมุทรสาคร กรุงเทพฯ จ.นครปฐม จ.สุราษฎร์ธานี และจ.ชุมพร มีฝนตกหนัก (35.1-90 มม.) บริเวณพื้นที่ จ.นครพนม จ.สกลนคร จ.ร้อยเอ็ด จ.สุรินทร์ จ.ศรีสะเกษ จ.นครราชสีมา จ.ปราจีนบุรี จ.สระแก้ว จ.จันทบุรี จ.ระยอง จ.ตราด และ จ.ราชบุรี มีฝนตกหนักมาก (90.1 มม. ขึ้นไป) บริเวณพื้นที่ จ.อุบลราชธานี

- วันที่ 15 ก.ค. 64 (14 ก.ค. 64 เวลา 07.00 น. – 16 ก.ค. 64 เวลา 07.00 น.) มีฝนตกปานกลาง (10.1-35.0 มม.) บริเวณพื้นที่ ภาคเหนือ ภาคตะวันออกเฉียงเหนือ ภาคตะวันออก ภาคตะวันตก และบริเวณ จ.ลพบุรี จ.อุทัยธานี จ.ชัยนาท จ.สระบุรี จ.พระนครศรีอยุธยา จ.นครนายก จ.ปทุมธานี จ.นครปฐม กรุงเทพฯ มีฝนตกหนัก (35.1-90 มม.) บริเวณพื้นที่ จ.นครพนม จ.สกลนคร จ.มุกดาหาร จ.อำนาจเจริญ จ.อุบลราชธานี จ.ศรีสะเกษ จ.สุรินทร์ และ จ.จันทบุรี

- วันที่ 16 ก.ค. 64 (15 ก.ค. เวลา 07.00 น. – 17 ก.ค. 64 เวลา 07.00 น.) มีฝนตกปานกลาง (10.1-35.0 มม.) บริเวณพื้นที่ ภาคเหนือ ภาคตะวันออกเฉียงเหนือ และบริเวณ จ.จันทบุรี จ.ตราด จ.อุทัยธานี จ.สุพรรณบุรี จ.ชัยนาท จ.ลพบุรี จ.สระบุรี จ.นครนายก จ.นครปฐม จ.นครศรีธรรมราช จ.พัทลุง จ.สงขลา จ.ยะลา จ.ปัตตานี และจ.นราธิวาส มีฝนตกหนัก (35.1-90 มม.) บริเวณพื้นที่ จ.สกลนคร จ.อุดรธานี จ.กาฬสินธุ์ จ.มุกดาหาร จ.นครพนม และ จ.อุบลราชธานี

### 5.2 คาดการณ์ปริมาณน้ำ (วันที่ 15 ก.ค. 64)

คาดการณ์ปริมาณน้ำไหลผ่านลุ่มน้ำปิงที่สถานี P.17 อ.บรรพตพิสัย จ.นครสวรรค์ จะมีปริมาณน้ำไหลผ่าน 95.00 ลบ.ม./วินาที มีแนวโน้มเพิ่มขึ้น ลุ่มน้ำน่านที่สถานี N.67 อ.ชุมแสง จ.นครสวรรค์ จะมีปริมาณน้ำไหลผ่าน 195.00 ลบ.ม./วินาที มีแนวโน้มเพิ่มขึ้น โดยจะทำให้ในลุ่มน้ำเจ้าพระยาที่สถานี C.2 อ.เมืองนครสวรรค์ จ.นครสวรรค์ จะมีปริมาณน้ำไหลผ่าน 250.00 ลบ.ม./วินาที มีแนวโน้มเพิ่มขึ้น

6. รายงานสถานการณ์ค่าความเค็ม (ข้อมูล วันที่ 14 ก.ค. 64 เวลา 07:00 น.)

แม่น้ำ	สถานีเฝ้าระวัง	เกณฑ์เฝ้าระวัง (กรัม/ลิตร)	ค่าความเค็ม (กรัม/ลิตร)
เจ้าพระยา	ประปาสำแล	0.25	0.26 (สูงกว่าเกณฑ์เฝ้าระวัง) กปน.ได้ประชาสัมพันธ์ ผลกระทบจากความเค็มให้ ประชาชนทราบ
ปราจีน-บางปะกง	บางคาง	2	0.06 (ปกติ)
ท่าจีน	ด้านนอกคลองจินดา	0.75	0.93 (สูงกว่าเกณฑ์เฝ้าระวัง)
	ด้านในคลองจินดา	0.75	0.29 (ปกติ)
แม่กลอง	ปากคลองดำเนินสะดวก	2	0.14 (ปกติ)