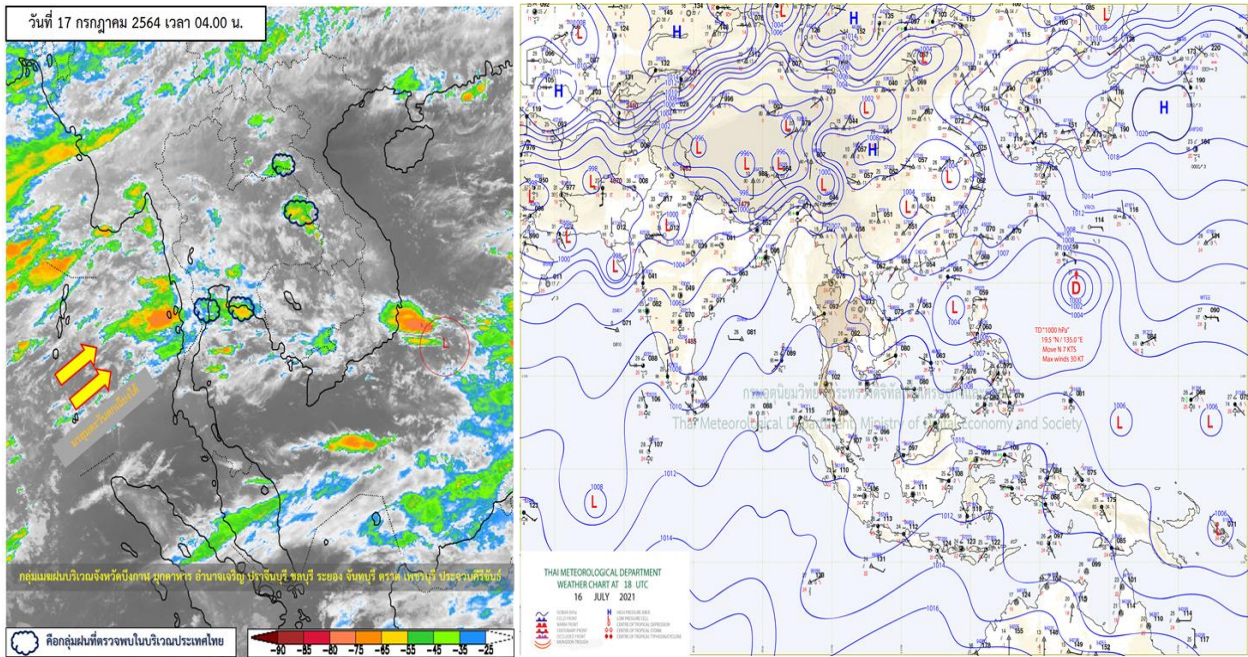


รายงานสรุปศูนย์ปฏิบัติการน้ำอัจฉริยะ
เรื่อง สถานการณ์น้ำและการเฝ้าระวัง
ประจำวันเสาร์ที่ 17 กรกฎาคม พ.ศ. 2564

1. สภาพอากาศและปริมาณฝน

1.1 สภาพอากาศ (กรมอุตุนิยมวิทยา)



บริเวณประเทศไทยยังคงมีฝนฟ้าคะนองในระยะนี้ เนื่องจากมรสุมตะวันตกเฉียงใต้พัดปกคลุมทะเลอันดามัน ประเทศไทย และอ่าวไทย ประกอบกับมีหย่อมความกดอากาศต่ำปกคลุมบริเวณทะเลจีนใต้ตอนบน

1.2 สภาพฝน

ปริมาณฝนสูงสุด 5 อันดับ จากสำนักงานทรัพยากรน้ำแห่งชาติ เวลา 07.00 น. วันที่ 16 ก.ค.64 ถึงเวลา 07.00 น. วันที่ 17 ก.ค.64 ตามลำดับ ดังนี้

1. อ.เมืองจันทบุรี จ.จันทบุรี	วัดปริมาณฝนได้	107.1	มม.
2. อ.เกาะช้าง จ.ตราด	วัดปริมาณฝนได้	106.5	มม.
3. อ.คลองใหญ่ จ.ตราด	วัดปริมาณฝนได้	92.6	มม.
4. อ.แม่ฟ้าหลวง จ.เชียงราย	วัดปริมาณฝนได้	87.4	มม.
5. อ.ขลุง จ.จันทบุรี	วัดปริมาณฝนได้	73.0	มม.

2. สถานการณ์น้ำท่าและสภาพน้ำในอ่างเก็บน้ำ

2.1 สถานการณ์น้ำท่าในลุ่มน้ำต่างๆ (ข้อมูล วันที่ 17 ก.ค. 64 เวลา 06.00 น.)

แม่น้ำ	สถานี	ที่ตั้งสถานี			ตลิ่ง ม.	ความจุ ม. ³ /วิ.	ระดับน้ำ ม.	ปริมาณน้ำ		ต่ำ(-) สูง(+) กว่าตลิ่ง	อยู่ใน เกณฑ์	แนวโน้ม
								วันนี้ ม. ³ /วิ.	เมื่อวาน ม. ³ /วิ.			
1. ปิง	P.1	สะพานนารัฐ	อำเภอเมือง	จังหวัดเชียงใหม่	3.70	445	1.62	21.64	11.15	-2.08	น้อย	เพิ่มขึ้น
	P.7A	สะพานบ้านห้วยยาง	อำเภอเมือง	จังหวัดกำแพงเพชร	5.34	3,000	0.76	113.90	103.30	-4.58	น้อย	เพิ่มขึ้น
	P.17	บ้านท่าจี้	อำเภอบรรพตพิสัย	จังหวัดนครสวรรค์	39.80	2,990	34.48	74.00	74.00	-5.32	น้อย	ทรงตัว
2. วัง	W.1C	สะพานเสตุวาริ	อำเภอเมือง	จังหวัดลำปาง	5.20	651	0.51	14.27	10.16	-4.69	น้อย	ทรงตัว
3. ยม	Y.1C	สะพานบ้านน้ำโค้ง	อำเภอเมือง	จังหวัดแพร่	8.20	993	0.32	10.48	10.82	-7.88	น้อย	ลดลง
4. น่าน	N.1	หน้าสำนักงานป่าไม้	อำเภอเมือง	จังหวัดน่าน	7.00	1,217	0.69	71.20	56.00	-6.31	น้อย	เพิ่มขึ้น
	N.5A	สะพานเอกาทศรถ	อำเภอเมือง	จังหวัดพิษณุโลก	10.37	1,365	1.72	159.30	157.20	-8.65	น้อย	เพิ่มขึ้น
	N.67	สะพานบ้านเกยไชย	อำเภอชุมแสง	จังหวัดนครสวรรค์	28.30	1,579	19.54	181.00	197.00	-8.76	น้อย	ลดลง
5. เจ้าพระยา	C.2	ค่ายจิรประวัติ	อำเภอเมือง	จังหวัดนครสวรรค์	26.20	3,590	17.55	243.00	281.00	-8.65	น้อย	ลดลง
	C.13	ท้ายเขื่อนเจ้าพระยา	อำเภอสรรพยา	จังหวัดชัยนาท	16.34	2,840	5.59	85.00	120.00	-10.75	น้อย	ลดลง
6. ป่าสัก	S.28	ท้ายเขื่อนป่าสักชลสิทธิ์	อำเภอพัฒนานิคม	จังหวัดลพบุรี	31.46	1,175	16.29	2.00	1.00	-15.17	น้อย	เพิ่มขึ้น
7. มูล	M.7	สะพานเสรีประชาธิปไตย	อำเภอเมือง	จังหวัดอุบลราชธานี	7.00	2,300	2.27	124.00	120.00	-4.73	น้อย	เพิ่มขึ้น
	E.20A	บ้านบ้านฟ้าหยาด	อำเภอมหาชนะชัย	จังหวัดยโสธร	10.00	1,220	4.49	172.69	128.92	-5.51	น้อย	เพิ่มขึ้น
9. เพชรบุรี	B.9	บ้านสาระเห็ด	อำเภอท่ายาง	จังหวัดเพชรบุรี	6.60	355	2.41	15.25	16.00	-4.19	น้อย	ลดลง
	B.6A	สะพานท่าเกวียน	อำเภอแก่งกระจาน	จังหวัดเพชรบุรี	6.00	260	0.66	1.30	1.40	-5.34	น้อย	ลดลง
	B.15	สะพานเทศบาล	อำเภอเมือง	จังหวัดเพชรบุรี	5.40	150	0.99	9.92	7.58	-4.41	น้อย	เพิ่มขึ้น
10. ทะเลสาบสงขลา	X.44	คลองอูตะเกา	อำเภอหาดใหญ่	จังหวัดสงขลา	7.40	532	0.42	18.60	18.60	-6.98	น้อย	ทรงตัว
	X.170	บ้านคลองลำ	อำเภอศรีนครินทร์	จังหวัดพัทลุง	25.20	295	20.79	6.65	8.05	-4.41	น้อย	ลดลง
11. ภาคใต้ฝั่งตะวันออก	X.180	สะพานเทศบาล	อำเภอเมือง	จังหวัดชุมพร	3.80	192	0.64	41.20	44.50	-3.16	ปกติ	ลดลง
	X.119A	สะพานสันต	อำเภอสุโขทัย	จังหวัดนครราชสีมา	8.20	200	4.42	39.04	43.98	-3.78	ปกติ	ลดลง
	X.53A	คลองชุมพร	อำเภอเมือง	จังหวัดชุมพร	9.30	158	2.44	2.70	3.00	-6.86	น้อย	ลดลง
	X.212	คลองหลังสวน	อำเภอหลังสวน	จังหวัดชุมพร	6.00	1,460	0.46	77.40	90.00	-5.54	น้อย	ลดลง
	X.234	บ้านป่าหมาก	อำเภอเมือง	จังหวัดตรัง	6.40	434	2.34	117.40	127.00	-4.06	ปกติ	ลดลง

○ น้ำเก็บกักประเทศ (อ่างเก็บน้ำขนาดใหญ่) ณ วันที่ 17 กรกฎาคม 2564

- ปี 2559 มีน้ำ 32,188 ล้าน ลบ.ม. คิดเป็น 46%
- ปี 2563 มีน้ำ 30,179 ล้าน ลบ.ม. คิดเป็น 43%
- ปี 2564 มีน้ำ 31,424 ล้าน ลบ.ม. คิดเป็น 44%
- ปี 2564 **น้อยกว่า** ปี 2559 จำนวน 764 ล้าน ลบ.ม.
- ปี 2564 **มากกว่า** ปี 2563 จำนวน 1,245 ล้าน ลบ.ม.

○ น้ำเก็บกักในลุ่มเจ้าพระยา ณ วันที่ 17 กรกฎาคม 2564

- ปี 2559 มีน้ำ 8,711 ล้าน ลบ.ม. คิดเป็น 35%
- ปี 2563 มีน้ำ 7,443 ล้าน ลบ.ม. คิดเป็น 30%
- ปี 2564 มีน้ำ 7,518 ล้าน ลบ.ม. คิดเป็น 30%
- ปี 2564 **น้อยกว่า** ปี 2559 จำนวน 1,193 ล้าน ลบ.ม.
- ปี 2564 **มากกว่า** ปี 2563 จำนวน 75 ล้าน ลบ.ม.

2.2 สภาพน้ำเก็บกักในอ่างเก็บน้ำขนาดใหญ่ (ข้อมูล วันที่ 17 ก.ค. 64)

ภาค อ่างเก็บน้ำเขื่อน	ความจุ ที่ รนส. (ล้าน ม. ³)	ความจุ ที่ รนท. (ล้าน ม. ³)	ความจุ น้ำ ใช้การ (ล้าน ม. ³)	ณ วันที่						ปริมาณน้ำ ไหลลง วันนี้ (ล้าน ม. ³)	ปริมาณน้ำ ระบาย วันนี้ (ล้าน ม. ³)	
				ปี 2563		ปี 2564						
				ปริมาตร (ล้าน ม. ³)	% รณท.	ปริมาตร (ล้าน ม. ³)	% รณท.	ปริมาตรใช้การ (ล้าน ม. ³)	% รณท.			% ใช้การ
ภาคเหนือ												
ภูมิพล*	13,462	13,462	9,662	3,926	29	4,111	31	311	2	3	22.83	6.00
สิริกิติ์*	10,508	9,510	6,660	3,281	34	3,155	33	305	3	5	15.76	13.97
แม่จัตสมบูรณ์ชล	323	265	253	53	20	93	35	81	31	32	0.37	0.29
แม่กวังอุดมธารา	295	263	249	73	28	48	18	34	13	14	0.75	1.05
ก๊วลม	106	106	103	36	34	48	46	45	42	44	1.33	1.52
ก๊วคหมา	209	170	164	39	23	51	30	45	26	27	0.56	0.28
แควน้อยบำรุงแดน	1,080	939	896	141	15	185	20	142	15	16	5.92	4.32
แม่มอก	110	110	94	24	22	49	45	33	30	35	3.53	0.02
รวมภาคเหนือ	26,093	24,825	18,080	7,572	31	7,741	31	997	4	6	51.05	27.46
ภาคตะวันออกเฉียงเหนือ												
ห้วยหลวง	136	136	129	24	18	44	33	38	28	29	0.50	0.11
น้ำอูน	780	520	475	207	40	220	42	175	34	37	0.08	0.87
น้ำพุง*	200	165	157	35	21	56	34	48	29	31	0.74	0.58
จุฬารัตน์*	181	164	127	48	29	116	70	79	48	62	3.00	1.06
อุบลรัตน์*	4,640	2,431	1,850	310	13	837	34	256	11	14	10.04	4.99
ลำปาว	2,450	1,980	1,880	617	31	718	36	618	31	33	3.41	2.69
ลำตะคอง	445	314	292	88	28	199	63	177	56	61	1.47	0.43
ลำพระเพลิง	242	155	154	28	18	89	58	88	57	57	2.00	0.56
มูลบน	350	141	134	25	18	92	65	85	60	63	0.00	0.09
ลำแซะ	325	275	268	37	14	146	53	139	51	52	0.60	0.72
ลำนางรอง	197	121	118	19	16	78	64	75	61	63	0.96	0.14
สิรินธร*	1,966	1,966	1,135	1,035	53	1,183	60	352	18	31	2.85	0.00
รวมภาค ตอน.	11,911	8,368	6,718	2,474	30	3,778	45	2,128	25	32	25.65	12.24
ภาคกลาง												
ป่าสักชลสิทธิ์	960	960	957	96	10	67	7	64	7	7	1.14	0.18
ทับเสลา	190	160	143	31	20	25	15	8	5	5	0.36	0.00
กระเสียว	390	299	259	51	17	100	33	60	20	23	1.16	0.04
รวมภาคกลาง	1,540	1,419	1,359	178	13	191	13	131	9	10	2.66	0.22
ภาคตะวันตก												
ศรีนครินทร์*	18,770	17,745	7,480	11,924	67	11,042	62	777	4	10	18.97	9.53
วชิราลงกรณ*	11,000	8,860	5,848	3,704	42	3,564	40	552	6	9	19.55	8.00
รวมภาคตะวันตก	29,770	26,605	13,328	15,628	59	14,606	55	1,329	5	10	38.52	17.53
ภาคตะวันออก												
ขุนด่านปราการชล	225	224	219	51	23	51	23	46	21	21	1.41	0.08
คลองสิียด	450	420	390	47	11	55	13	25	6	6	0.60	0.14
บางพระ	127	117	105	15	13	41	35	29	25	28	0.09	0.28
หนองปลาไหล	206	164	150	89	54	123	75	109	67	73	0.40	0.00
ประแสร์	322	295	275	49	16	196	66	176	60	64	0.42	0.07
นฤปดินทรจินดา	338	295	276	81	27	108	37	88	30	32	0.79	0.07
รวมภาคตะวันออก	1,668	1,515	1,415	331	22	573	38	473	31	33	3.71	0.63
ภาคใต้												
แก่งกระจาน	900	710	645	201	28	205	29	140	20	22	0.12	0.86
ปราณบุรี	490	391	373	100	26	174	44	156	40	42	0.69	0.23
รัชชประภา*	6,144	5,639	4,287	2,723	48	3,314	59	1,962	35	46	5.74	5.39
บางลาจ*	1,590	1,454	1,178	974	67	842	58	565	39	48	2.57	10.05
รวมภาคใต้	9,124	8,194	6,484	3,999	49	4,534	55	2,824	34	44	9.12	16.53
รวมทั้งประเทศ	80,106	70,926	47,384	30,181	43	31,424	44	7,882	11	17	130.72	74.62

ต่ำกว่า 30 %
รวม 8 แห่ง

ตั้งแต่ 31 - 50%
รวม 15 แห่ง

ตั้งแต่ 51-80%
รวม 12 แห่ง

มากกว่า 80%
รวม 0 แห่ง



2.3 สภาพน้ำในอ่างเก็บน้ำ 4 เขื่อนหลักลุ่มเจ้าพระยา (ข้อมูล วันที่ 17 ก.ค. 64)

สภาพน้ำในอ่างเก็บน้ำ ภูมิพล สิริกิตี แคว้น้อยฯ และป่าสักฯ วันที่ 17 กรกฎาคม 2564

อ่างเก็บน้ำ	ปริมาณน้ำในอ่างฯ		ปริมาณน้ำใช้การได้		ปริมาณน้ำไหลลงอ่างฯ		ปริมาณน้ำระบาย		รับน้ำได้อีก	เปรียบเทียบน้ำใช้การ น้อยกว่า / + มากกว่า ปี 2559
	ปริมาณน้ำ	% ความจ	ปริมาณน้ำ	% ใช้การ	วันนี้	เมื่อวาน	วันนี้	เมื่อวาน		
ภูมิพล	4,111	31	311	3	22.83	23.95	6.00	6.00	9,351	-38
สิริกิตี	3,155	33	305	5	15.76	8.10	13.97	14.07	6,355	-709
ภูมิพล+สิริกิตี	7,266	32	616	4	38.59	32.05	19.97	20.07	15,706	-746
แคว้น้อยฯ	185	20	142	16	5.92	4.96	4.32	4.32	754	-253
ป่าสักชลสิทธิ์	67	7	64	7	1.14	1.98	0.18	0.18	893	-194
รวมทั้งหมด	7,518	30	822	5	45.65	38.99	24.47	24.57	17,353	-1,193

(หน่วย : ล้าน ลบ.ม.)

2.4 สถานการณ์น้ำลุ่มน้ำเจ้าพระยา

แม่น้ำปิง ปริมาณน้ำไหลผ่านที่สถานี P.17 อ.บรรพตพิสัย จ.นครสวรรค์ วัดได้ 74.00 ลบ.ม./วินาที (เมื่อวาน 74.00 ลบ.ม./วินาที) ต่ำกว่าตลิ่ง 5.32 เมตร **มีแนวโน้มทรงตัว**

แม่น้ำน่าน ปริมาณน้ำไหลผ่านที่สถานี N.67 อ.ชุมแสง จ.นครสวรรค์ วัดได้ 181.00 ลบ.ม./วินาที (เมื่อวาน 197.00 ลบ.ม./วินาที) ต่ำกว่าตลิ่ง 8.76 เมตร **มีแนวโน้มลดลง**

แม่น้ำเจ้าพระยา ปริมาณน้ำไหลผ่านที่สถานี C.2 อ.เมืองนครสวรรค์ วัดได้ 243.00 ลบ.ม./วินาที (เมื่อวาน 281.00 ลบ.ม./วินาที) ต่ำกว่าตลิ่ง 8.65 เมตร **มีแนวโน้มลดลง** และมีปริมาณน้ำไหลผ่านท้ายเขื่อนเจ้าพระยา (C.13) ในอัตรา 85.00 ลบ.ม./วินาที (เมื่อวาน 120.00 ลบ.ม./วินาที) ไหลผ่านสถานีวัดน้ำ C.29A อ.บางไทร มีปริมาณน้ำไหลผ่านเฉลี่ย 120.00 ลบ.ม./วินาที (เมื่อวาน 122.00 ลบ.ม./วินาที)

2.5 สภาพน้ำในอ่างเก็บน้ำขนาดกลาง (ข้อมูล วันที่ 17 ก.ค. 64)

ข้อมูลวันที่ 17 กรกฎาคม 2564																			
สรุปอ่างขนาดกลางที่มีปริมาณในช่วง <=30 % 31 - 50 % >50-80% >80 - 100 % และ >100 %																			
		31 - 50 %				>50-80%				>80 - 100 %				>100 %					
ภาค	จำนวน	สขป.	จำนวน	ภาค	จำนวน	สขป.	จำนวน	ภาค	จำนวน	สขป.	จำนวน	ภาค	จำนวน	สขป.	จำนวน	ภาค	จำนวน	สขป.	จำนวน
เหนือ	27	1	5	เหนือ	24	1	6	เหนือ	20	1	4	เหนือ	4	1	0	เหนือ	0	1	0
		2	14			2	15			2	6			2	4			2	0
		3	2			3	0			3	3			3	0			3	0
		4	6			4	3			4	7			4	0			4	0
ตะวันออกเฉียงเหนือ	53	5	13	ตะวันออกเฉียงเหนือ	76	5	19	ตะวันออกเฉียงเหนือ	71	5	15	ตะวันออกเฉียงเหนือ	17	5	6	ตะวันออกเฉียงเหนือ	1	5	0
		6	15			6	20			6	15			6	1			6	1
		7	11			7	16			7	15			7	5			7	0
		8	14			8	21			8	26			8	5			8	0
ตะวันออกเฉียง	12	9	12	ตะวันออกเฉียง	12	9	12	ตะวันออกเฉียง	25	9	25	ตะวันออกเฉียง	1	9	1	ตะวันออกเฉียง	1	9	1
กลาง	6	10	5	กลาง	8	10	8	กลาง	6	10	5	กลาง	2	10	1	กลาง	0	10	0
		11	0			11	0			11	0			11	0			11	0
		12	1			12	0			12	1			12	1			12	0
ตะวันตก	1	13	1	ตะวันตก	0	13	0	ตะวันตก	6	13	6	ตะวันตก	0	13	0	ตะวันตก	0	13	0
ใต้	5	14	5	ใต้	9	14	5	ใต้	22	14	6	ใต้	2	14	0	ใต้	1	14	1
		15	0			15	2			15	9			15	2			15	0
		16	0			16	2			16	6			16	0			16	0
		17	0			17	0			17	1			17	0			17	0
รวม	104	รวม	104	รวม	129	รวม	129	รวม	150	รวม	150	รวม	26	รวม	26	รวม	3	รวม	3

รวมทั้งหมด 412 แห่ง

3. แผน-ผลการบริหารจัดการน้ำฤดูฝน ปี 2564 ข้อมูล ณ วันที่ 17 ก.ค. 64

ลุ่มน้ำ	แผนจัดสรรน้ำ (ล้าน ลบ.ม.)	ผลจัดสรรน้ำ (ล้าน ลบ.ม.)	คงเหลือน้ำที่ต้องจัดสรร (ล้าน ลบ.ม.)
ทั้งประเทศ (1 พ.ค. 64 – 31 ต.ค. 64)	12,935	7,691 (59%)	5,244 (41%)
เจ้าพระยา (4 เขื่อน) (1 พ.ค. 64 – 31 ต.ค. 64)	2,800	2,514 (90%)	286 (10%)
แม่กลอง (1 ก.ค. 64 - 31 ธ.ค. 64)	2,800	391 (14%)	2,409 (86%)

หมายเหตุ ***แผนจัดสรรน้ำ เป็นการจัดสรรน้ำจากน้ำชลประทาน***

4. การเพาะปลูก

- การเพาะปลูกข้าวนาปรัง ปี 2563/64 ข้อมูล ณ วันที่ 14 ก.ค.64
 - ทั้งประเทศ แผนเพาะปลูกข้าวนาปรัง 1.90 ล้านไร่ **เพาะปลูก 5.56 ล้านไร่** ผลเก็บเกี่ยว 5.39 ล้านไร่
คงเหลือการเก็บเกี่ยว 0.17 ล้านไร่
- การเพาะปลูกข้าวนาปี 2564 ข้อมูล ณ วันที่ 14 ก.ค.64
 - ทั้งประเทศ แผนเพาะปลูก 16.65 ล้านไร่ **เพาะปลูกแล้ว 11.20 ล้านไร่** คิดเป็นร้อยละ 67.26 ของแผนฯ
 - ลุ่มน้ำเจ้าพระยา แผนเพาะปลูก 7.97 ล้านไร่ **เพาะปลูก 5.32 ล้านไร่** คิดเป็นร้อยละ 66.81 ของแผนฯ
- การเพาะปลูกข้าวนาปี 2564 ทุ่งลุ่มต่ำเจ้าพระยา 14 ทุ่ง
 - พื้นที่ลุ่มต่ำบางระกำ แผนเพาะปลูก 0.265 ล้านไร่ **เพาะปลูกแล้ว 0.265 ล้านไร่**
 - พื้นที่ลุ่มต่ำเจ้าพระยา 12 ทุ่งตอนล่าง แผนเพาะปลูก 1.16 ล้านไร่ **เพาะปลูกแล้ว 1.008 ไร่**
 - รวมพื้นที่ลุ่มต่ำ 14 ทุ่ง แผนเพาะปลูก 1.41 ล้านไร่ **เพาะปลูกแล้ว 1.273 ล้านไร่**

5. วิเคราะห์สถานการณ์

5.1 คาดการณ์ปริมาณฝนจากแบบจำลองบรรยากาศจากกรมอุตุนิยมวิทยา (3วันล่วงหน้า)

- วันที่ 17 ก.ค. 64 (17 ก.ค. 64 เวลา 07.00 น. – 18 ก.ค. 64 เวลา 07.00 น.) มีฝนตกปานกลาง (10.1-35.0 มม.) บริเวณพื้นที่ ภาคเหนือ ภาคตะวันออกเฉียงเหนือ ภาคกลาง จ.กาญจนบุรี จ.ราชบุรี จ.สมุทรสงคราม จ.สมุทรสาคร จ.ปราจีนบุรี จ.ชลบุรี จ.ระยอง จ.จันทบุรี จ.ตราด จ.เพชรบุรี จ.ประจวบคีรีขันธ์ จ.สุราษฎร์ธานี และ จ.นครศรีธรรมราช มีฝนตกหนัก (35.1-90 มม.) บริเวณพื้นที่ จ.เชียงใหม่ จ.แม่ฮ่องสอน จ.พิษณุโลก จ.เลย จ.เพชรบูรณ์ จ.ชัยภูมิ จ.ระยอง จ.จันทบุรี และ จ.ตราด

- วันที่ 18 ก.ค. 64 (18 ก.ค. 64 เวลา 07.00 น. – 19 ก.ค. 64 เวลา 07.00 น.) มีฝนตกปานกลาง (10.1-35.0 มม.) บริเวณพื้นที่ ภาคเหนือ ภาคตะวันออกเฉียงเหนือ จ.นครนายก กรุงเทพมหานคร จ.กาญจนบุรี จ.ปราจีนบุรี จ.สระแก้ว จ.ระยอง จ.จันทบุรี และ จ.ตราด มีฝนตกหนัก (35.1-90 มม.) บริเวณพื้นที่ จ.เชียงราย จ.เชียงใหม่ จ.แม่ฮ่องสอน จ.น่าน จ.พิษณุโลก จ.กาฬสินธุ์ จ.อุบลราชธานี จ.ตาก จ.กาญจนบุรี จ.นครนายก จ.ปราจีนบุรี และ จ.จันทบุรี

- วันที่ 19 ก.ค. 64 (19 ก.ค. เวลา 07.00 น. – 20 ก.ค. 64 เวลา 07.00 น.) มีฝนตกปานกลาง (10.1-35.0 มม.) บริเวณพื้นที่ จ.เชียงราย จ.เชียงใหม่ จ.แม่ฮ่องสอน จ.น่าน จ.แพร่ จ.อุดรธานี จ.พิษณุโลก จ.พิจิตร จ.เพชรบูรณ์ จ.ชัยภูมิ จ.หนองคาย จ.บึงกาฬ จ.นครพนม จ.กาฬสินธุ์ จ.ร้อยเอ็ด จ.ยโสธร จ.อำนาจเจริญ จ.อุบลราชธานี จ.ศรีสะเกษ จ.สุรินทร์ จ.บุรีรัมย์ จ.นครสวรรค์ จ.ลพบุรี จ.สิงห์บุรี จ.นครนายก กรุงเทพมหานคร จ.ชลบุรี จ.ระยอง จ.จันทบุรี จ.ตราด และ จ.เพชรบุรี มีฝนตกหนัก (35.1-90 มม.) บริเวณพื้นที่ จ.น่าน จ.ตาก จ.บึงกาฬ จ.นครนายก จ.ราชบุรี และ จ.ตราด

5.2 คาดการณ์ปริมาณน้ำ (วันที่ 18 ก.ค. 64)

คาดการณ์ปริมาณน้ำไหลผ่านลุ่มน้ำปิงที่สถานี P.17 อ.บรรพตพิสัย จ.นครสวรรค์ จะมีปริมาณน้ำไหลผ่าน 76.00 ลบ.ม./วินาที มีแนวโน้มทรงตัว ลุ่มน้ำน่านที่สถานี N.67 อ.ชุมแสง จ.นครสวรรค์ จะมีปริมาณน้ำไหลผ่าน 173.00 ลบ.ม./วินาที มีแนวโน้มลดลง โดยจะทำให้ในลุ่มน้ำเจ้าพระยาที่สถานี C.2 อ.เมืองนครสวรรค์ จ.นครสวรรค์ จะมีปริมาณน้ำไหลผ่าน 235.00 ลบ.ม./วินาที มีแนวโน้มลดลง

6. รายงานสถานการณ์ค่าความเค็ม (ข้อมูล วันที่ 17 ก.ค. 64 เวลา 07:00 น.)

แม่น้ำ	สถานีเฝ้าระวัง	เกณฑ์เฝ้าระวัง (กรัม/ลิตร)	ค่าความเค็ม (กรัม/ลิตร)
เจ้าพระยา	ประปาสำแล	0.25	0.18 (ปกติ)
ปราจีน-บางปะกง	บางคาง	2	0.07 (ปกติ)
ท่าจีน	ด้านนอกคลองจินดา	0.75	1.21 (สูงกว่าเกณฑ์มาตรฐาน)
	ด้านในคลองจินดา	0.75	0.39 (ปกติ)
แม่กลอง	ปากคลองดำเนินสะดวก	2	0.16 (ปกติ)