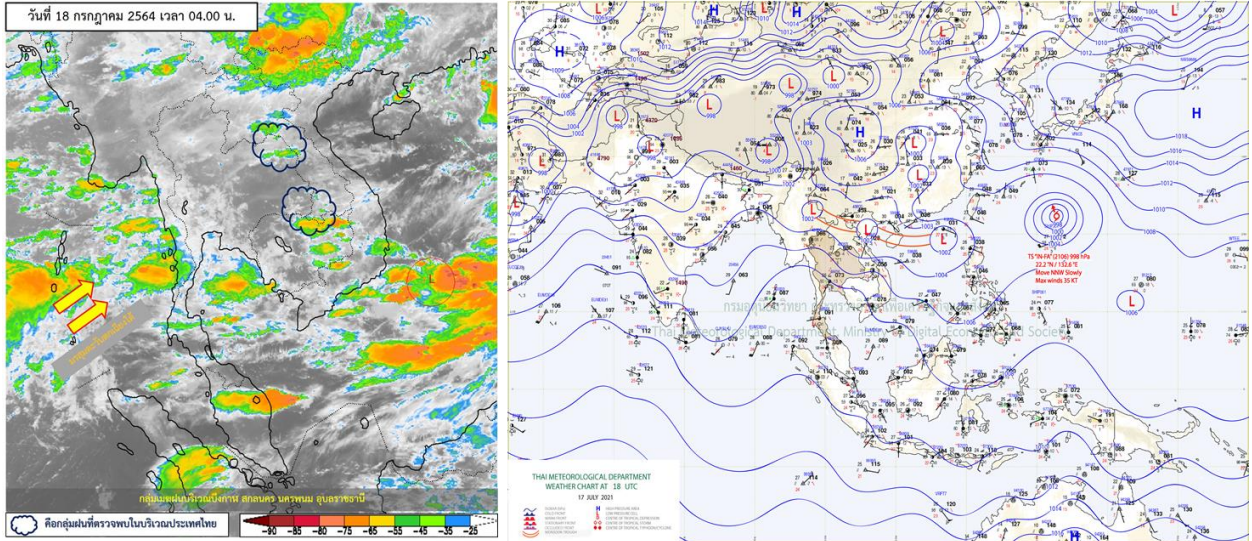


รายงานสรุปศูนย์ปฏิบัติการน้ำอัจฉริยะ
เรื่อง สถานการณ์น้ำและการเฝ้าระวัง
ประจำวันอาทิตย์ที่ 18 กรกฎาคม พ.ศ. 2564

1. สภาพอากาศและปริมาณฝน

1.1 สภาพอากาศ (กรมอุตุนิยมวิทยา)



บริเวณประเทศไทยตอนบนมีฝนเพิ่มขึ้นกับมีฝนตกหนักบางแห่งในภาคเหนือ ภาคตะวันออกเฉียงเหนือ ภาคกลาง และภาคตะวันออก ทั้งนี้เนื่องจากมรสุมตะวันตกเฉียงใต้ที่พัดปกคลุมทะเลอันดามัน ประเทศไทย และอ่าวไทยมีกำลังแรงขึ้น ประกอบกับร่องมรสุมพาดผ่านประเทศเมียนมาและลาวเข้าสู่ห่อมความกดอากาศต่ำบริเวณประเทศเวียดนามตอนบน

1.2 สภาพฝน

ปริมาณฝนสูงสุด 5 อันดับ จากสำนักงานทรัพยากรน้ำแห่งชาติ เวลา 07.00 น. วันที่ 17 ก.ค.64 ถึงเวลา 07.00 น. วันที่ 18 ก.ค.64 ตามลำดับ ดังนี้

1. อ.ศรีราชา จ.ชลบุรี	วัดปริมาณฝนได้	74.0	มม.
2. อ.มีนบุรี จ.กรุงเทพมหานคร	วัดปริมาณฝนได้	69.5	มม.
3. อ.วัดสิงห์ จ.ชัยนาท	วัดปริมาณฝนได้	66.0	มม.
4. อ.ปอพลอย จ.กาญจนบุรี	วัดปริมาณฝนได้	64.4	มม.
5. อ.เมืองชัยนาท จ.ชัยนาท	วัดปริมาณฝนได้	61.4	มม.

2. สถานการณ์น้ำท่าและสภาพน้ำในอ่างเก็บน้ำ

2.1 สถานการณ์น้ำท่าในลุ่มน้ำต่างๆ (ข้อมูล วันที่ 18 ก.ค. 64 เวลา 06.00 น.)

แม่น้ำ	สถานี	ที่ตั้งสถานี	คลัง	ความจุ	ระดับน้ำ	ปริมาณน้ำ		ต่ำ(-) สูง(+) กว่าคลัง	อยู่ใน เกณฑ์	แนวโน้ม
						วันนี้	เมื่อวาน			
			ม.	ม. ³ /วิ.	ม.	ม. ³ /วิ.	ม. ³ /วิ.			
1. ปิง	P.1	สะพานนารัฐ อำเภอเมือง จังหวัดเชียงใหม่	3.70	445	1.38	9.80	21.64	-2.32	น้อย	ลดลง
ปิง	P.7A	สะพานบ้านห้วยยาง อำเภอเมือง จังหวัดกำแพงเพชร	5.34	3,000	0.79	120.70	113.90	-4.55	น้อย	เพิ่มขึ้น
ปิง	P.17	บ้านท่าจี้ อำเภอบรรพตพิสัย จังหวัดนครสวรรค์	39.80	2,990	34.56	84.00	74.00	-5.24	น้อย	เพิ่มขึ้น
2. วัง	W.1C	สะพานเสตุวารี อำเภอเมือง จังหวัดลำปาง	5.20	651	0.47	13.28	14.27	-4.73	น้อย	ทรงตัว
3. ยม	Y.1C	สะพานบ้านน้ำโค้ง อำเภอเมือง จังหวัดแพร่	8.20	993	0.29	9.49	10.48	-7.91	น้อย	ลดลง
4. น่าน	N.1	หน้าสำนักงานป่าไม้ อำเภอเมือง จังหวัดน่าน	7.00	1,217	0.55	60.00	71.20	-6.45	น้อย	ลดลง
น่าน	N.5A	สะพานเอกาทศรถ อำเภอเมือง จังหวัดพิษณุโลก	10.37	1,365	1.81	165.60	159.30	-8.56	น้อย	เพิ่มขึ้น
น่าน	N.67	สะพานบ้านเกยไชย อำเภอชุมแสง จังหวัดนครสวรรค์	28.30	1,579	19.40	168.00	181.00	-8.90	น้อย	ลดลง
5. เจ้าพระยา	C.2	ค่ายจิรประวัติ อำเภอเมือง จังหวัดนครสวรรค์	26.20	3,590	17.48	229.00	243.00	-8.72	น้อย	ลดลง
เจ้าพระยา	C.13	ท้ายเขื่อนเจ้าพระยา อำเภอสรรพยา จังหวัดชัยนาท	16.34	2,840	5.59	85.00	85.00	-10.75	น้อย	ทรงตัว
6. ป่าสัก	S.28	ท้ายเขื่อนป่าสักชลสิทธิ์ อำเภอพัฒนานิคม จังหวัดลพบุรี	31.46	1,175	16.29	2.00	2.00	-15.17	น้อย	ทรงตัว
7. มูล	M.7	สะพานเสรีประชาธิปไตย อำเภอเมือง จังหวัดอุบลราชธานี	7.00	2,300	2.25	120.00	124.00	-4.75	น้อย	ลดลง
8. ชี	E.20A	บ้านบ้านฟ้าหยาด อำเภอมหาชนะชัย จังหวัดยโสธร	10.00	1,220	4.59	154.29	172.69	-5.41	น้อย	ลดลง
9. เพชรบุรี	B.9	บ้านสาระเห็ด อำเภอท่ายาง จังหวัดเพชรบุรี	6.60	355	2.30	12.50	15.25	-4.30	น้อย	ลดลง
เพชรบุรี	B.6A	สะพานท่าเกวียน อำเภอแก่งกระจาน จังหวัดเพชรบุรี	6.00	260	0.66	1.30	1.30	-5.34	น้อย	ทรงตัว
เพชรบุรี	B.15	สะพานเทศบาล อำเภอเมือง จังหวัดเพชรบุรี	5.40	150	0.88	7.94	9.92	-4.52	น้อย	ลดลง
10. ทะเลสาบสงขลา	X.44	คลองอูตะเมา อำเภอหาดใหญ่ จังหวัดสงขลา	7.40	532	0.15	10.50	18.60	-7.25	น้อย	ลดลง
ทะเลสาบสงขลา	X.170	บ้านคลองลำ อำเภอศรีนครินทร์ จังหวัดพัทลุง	25.20	295	20.77	5.95	6.65	-4.43	น้อย	ลดลง
11. ภาคใต้ฝั่งตะวันออก	X.180	สะพานเทศบาล อำเภอเมือง จังหวัดชุมพร	3.80	192	0.35	32.50	41.20	-3.45	ปกติ	ลดลง
ภาคใต้ฝั่งตะวันออก	X.119A	สะพานสันตติ อำเภอสุโขทัย-สก จังหวัดนครราชสีมา	8.20	200	4.25	33.60	39.04	-3.95	ปกติ	ลดลง
ภาคใต้ฝั่งตะวันออก	X.53A	คลองชุมพร อำเภอเมือง จังหวัดชุมพร	9.30	158	2.39	2.45	2.70	-6.91	น้อย	ลดลง
ภาคใต้ฝั่งตะวันออก	X.212	คลองหลังสวน อำเภอหลังสวน จังหวัดชุมพร	6.00	1,460	0.24	59.20	77.40	-5.76	น้อย	ลดลง
12. ภาคใต้ฝั่งตะวันตก	X.234	บ้านป่าหมาก อำเภอเมือง จังหวัดตรัง	6.40	434	1.86	92.00	117.40	-4.54	ปกติ	ลดลง

○ น้ำเก็บกักประเทศ (อ่างเก็บน้ำขนาดใหญ่) ณ วันที่ 18 กรกฎาคม 2564

- ปี 2559 มีน้ำ 32,212 ล้าน ลบ.ม. คิดเป็น 46%
- ปี 2563 มีน้ำ 30,156 ล้าน ลบ.ม. คิดเป็น 43%
- ปี 2564 มีน้ำ 31,463 ล้าน ลบ.ม. คิดเป็น 44%
- ปี 2564 **น้อยกว่า** ปี 2559 จำนวน 749 ล้าน ลบ.ม.
- ปี 2564 **มากกว่า** ปี 2563 จำนวน 1,307 ล้าน ลบ.ม.

○ น้ำเก็บกักในลุ่มเจ้าพระยา ณ วันที่ 18 กรกฎาคม 2564

- ปี 2559 มีน้ำ 8,734 ล้าน ลบ.ม. คิดเป็น 35%
- ปี 2563 มีน้ำ 7,436 ล้าน ลบ.ม. คิดเป็น 30%
- ปี 2564 มีน้ำ 7,535 ล้าน ลบ.ม. คิดเป็น 30%
- ปี 2564 **น้อยกว่า** ปี 2559 จำนวน 1,199 ล้าน ลบ.ม.
- ปี 2564 **มากกว่า** ปี 2563 จำนวน 99 ล้าน ลบ.ม.

2.2 สภาพน้ำเก็บกักในอ่างเก็บน้ำขนาดใหญ่ (ข้อมูล วันที่ 18 ก.ค. 64)

ภาค อ่างเก็บน้ำเขื่อน	ความจุ ที่ รนส. (ล้าน ม.³)	ความจุ ที่ รนท. (ล้าน ม.³)	ความจุ น้ำ ใช้การ (ล้าน ม.³)	ณ วันนี้								ปริมาณน้ำ ไหลลง วันนี้ (ล้าน ม.³)	ปริมาณน้ำ ระบาย วันนี้ (ล้าน ม.³)
				ปี 2563		ปี 2564							
				ปริมาตร (ล้าน ม.³)	% รณท. (ล้าน ม.³)	ปริมาตร (ล้าน ม.³)	% รณท. (ล้าน ม.³)	ปริมาตรใช้การ (ล้าน ม.³)	% ใช้การ	ปริมาตรใช้การ (ล้าน ม.³)	% ใช้การ		
ภาคเหนือ													
ภูมิพล*	13,462	13,462	9,662	3,922	29	4,125	31	325	2	3	20.24	6.00	
สิริกิติ์*	10,508	9,510	6,660	3,280	34	3,154	33	304	3	5	11.28	12.07	
แม่จัดสมบูรณ์ชล	323	265	253	53	20	93	35	81	31	32	0.32	0.32	
แม่กวางอุดมธารา	295	263	249	74	28	48	18	34	13	14	0.56	0.65	
กิ่วลม	106	106	103	35	33	48	46	45	42	44	1.38	1.47	
กิ่วคอหมา	209	170	164	38	23	51	30	45	26	27	0.28	0.28	
แควน้อยบำรุงแดน	1,080	939	896	141	15	188	20	145	15	16	7.56	4.32	
แม่มอก	110	110	94	24	22	50	45	34	31	36	0.79	0.02	
รวมภาคเหนือ	26,093	24,825	18,080	7,567	30	7,758	31	1,013	4	6	42.42	25.14	
ภาคตะวันออกเฉียงเหนือ													
ห้วยหลวง	136	136	129	24	18	44	33	38	28	29	0.34	0.11	
น้ำอูน	780	520	475	207	40	219	42	174	34	37	0.66	0.87	
น้ำพุง*	200	165	157	35	21	56	34	48	29	30	0.42	0.58	
จุฬารัตน์*	181	164	127	48	29	116	71	79	48	62	1.34	1.06	
อุบลรัตน์*	4,640	2,431	1,850	309	13	839	35	258	11	14	10.18	7.09	
ลำปาว	2,450	1,980	1,880	613	31	716	36	616	31	33	1.76	2.69	
ลำตะคอง	445	314	292	88	28	200	64	177	56	61	1.36	0.43	
ลำพระเพลิง	242	155	154	28	18	89	58	88	57	57	0.74	0.69	
มูลบง	350	141	134	25	18	92	65	85	60	63	0.00	0.06	
ลำแซะ	325	275	268	37	14	146	53	139	51	52	0.61	0.72	
ลำนางรอง	197	121	118	19	15	78	64	74	61	63	0.10	0.22	
สิรินธร*	1,966	1,966	1,135	1,037	53	1,186	60	354	18	31	3.33	4.72	
รวมภาค ตอน.	11,911	8,368	6,718	2,470	30	3,781	45	2,130	25	32	20.84	19.24	
ภาคกลาง													
ป่าสักชลสิทธิ์	960	960	957	94	10	68	7	65	7	7	1.14	0.18	
ทับเสลา	190	160	143	31	20	25	16	8	5	6	0.53	0.00	
กระเสียว	390	299	259	52	17	104	35	64	21	25	4.27	0.04	
รวมภาคกลาง	1,540	1,419	1,359	177	12	196	14	136	10	10	5.94	0.22	
ภาคตะวันตก													
ศรีนครินทร์*	18,770	17,745	7,480	11,917	67	11,051	62	786	4	11	20.26	9.99	
วชิราลงกรณ์*	11,000	8,860	5,848	3,695	42	3,573	40	561	6	10	17.49	8.13	
รวมภาคตะวันตก	29,770	26,605	13,328	15,612	59	14,625	55	1,348	5	10	37.75	18.12	
ภาคตะวันออก													
ขุนด่านปราการชล	225	224	219	52	23	53	24	49	22	22	2.54	0.08	
คลองสิียด	450	420	390	47	11	56	13	26	6	7	2.00	0.14	
บางพระ	127	117	105	15	13	42	36	30	25	28	0.64	0.27	
หนองปลาไหล	206	164	150	90	55	123	75	110	67	73	1.27	0.00	
ประแสร์	322	295	275	49	17	196	66	176	60	64	0.60	0.07	
นฤปดินทรจินดา	338	295	276	81	27	108	37	89	30	32	0.63	0.07	
รวมภาคตะวันออก	1,668	1,515	1,415	333	22	579	38	479	32	34	7.67	0.62	
ภาคใต้													
แก่งกระจาน	900	710	645	201	28	204	29	139	20	22	0.08	0.86	
ปราณบุรี	490	391	373	100	26	174	45	157	40	42	0.64	0.23	
รัชชประภา*	6,144	5,639	4,287	2,720	48	3,313	59	1,961	35	46	3.93	4.89	
บางกลาง*	1,590	1,454	1,178	975	67	834	57	558	38	47	2.17	10.00	
รวมภาคใต้	9,124	8,194	6,484	3,997	49	4,525	55	2,814	34	43	6.83	15.99	
รวมทั้งประเทศ	80,106	70,926	47,384	30,156	43	31,463	44	7,921	11	17	121.45	79.33	

ต่ำกว่า 30 %
รวม 8 แห่ง

ตั้งแต่ 31 - 50%
รวม 15 แห่ง

ตั้งแต่ 51-80%
รวม 12 แห่ง

มากกว่า 80%
รวม 0 แห่ง

2.3 สภาพน้ำในอ่างเก็บน้ำ 4 เขื่อนหลักกลุ่มเจ้าพระยา (ข้อมูล วันที่ 18 ก.ค. 64)

สภาพน้ำในอ่างเก็บน้ำ ภูมิพล สิริกิติ์ แควน้อยฯ และป่าสักฯ วันที่ 18 กรกฎาคม 2564

อ่างเก็บน้ำ	ปริมาณน้ำในอ่างฯ		ปริมาณน้ำใช้การได้		ปริมาณน้ำไหลลงอ่างฯ		ปริมาณน้ำระบาย		รับน้ำได้อีก	เปรียบเทียบน้ำใช้การ น้อยกว่า / + มากกว่า ปี 2559
	ปริมาณน้ำ	% ความจ	ปริมาณน้ำ	% ใช้การ	วันนี้	เมื่อวาน	วันนี้	เมื่อวาน		
ภูมิพล	4,125	31	325	3	20.24	22.83	6.00	6.00	9,337	-28
สิริกิติ์	3,154	33	304	5	11.28	15.76	12.07	13.97	6,356	-719
ภูมิพล+สิริกิติ์	7,279	32	629	4	31.52	38.59	18.07	19.97	15,693	-747
แควน้อยฯ	188	20	145	16	7.56	5.92	4.32	4.32	751	-249
ป่าสักชลสิทธิ์	68	7	65	7	1.14	1.14	0.18	0.18	892	-203
รวมทั้งหมด	7,535	30	839	5	40.22	45.65	22.57	24.47	17,336	-1,199

(หน่วย : ล้าน ลบ.ม.)

2.4 สถานการณ์น้ำลุ่มน้ำเจ้าพระยา

แม่น้ำปิง ปริมาณน้ำไหลผ่านที่สถานี P.17 อ.บรรพตพิสัย จ.นครสวรรค์ วัดได้ 84.00 ลบ.ม./วินาที (เมื่อวาน 74.00 ลบ.ม./วินาที) ต่ำกว่าตลิ่ง 5.24 เมตร มี**แนวโน้มเพิ่มขึ้น**

แม่น้ำน่าน ปริมาณน้ำไหลผ่านที่สถานี N.67 อ.ชุมแสง จ.นครสวรรค์ วัดได้ 168.00 ลบ.ม./วินาที (เมื่อวาน 181.00 ลบ.ม./วินาที) ต่ำกว่าตลิ่ง 8.90 เมตร มี**แนวโน้มลดลง**

แม่น้ำเจ้าพระยา ปริมาณน้ำไหลผ่านที่สถานี C.2 อ.เมืองนครสวรรค์ วัดได้ 229.00 ลบ.ม./วินาที (เมื่อวาน 243.00 ลบ.ม./วินาที) ต่ำกว่าตลิ่ง 8.72 เมตร มี**แนวโน้มลดลง** และมีปริมาณน้ำไหลผ่านท้ายเขื่อนเจ้าพระยา (C.13) ในอัตรา 85.00 ลบ.ม./วินาที (เมื่อวาน 85.00 ลบ.ม./วินาที) ไหลผ่านสถานีวัดน้ำ C.29A อ.บางไทร มีปริมาณน้ำไหลผ่านเฉลี่ย 110.00 ลบ.ม./วินาที (เมื่อวาน 120.00 ลบ.ม./วินาที)

2.5 สภาพน้ำในอ่างเก็บน้ำขนาดกลาง (ข้อมูล วันที่ 18 ก.ค. 64)

ข้อมูลวันที่ 18 กรกฎาคม 2564																			
สรุปอ่างขนาดกลางที่มีปริมาณในช่วง <=30 % 31 - 50 % >50-80% >80 - 100 % และ >100 %																			
		31 - 50 %				>50-80%				>80 - 100 %				>100 %					
ภาค	จำนวน	สขป.	จำนวน	ภาค	จำนวน	สขป.	จำนวน	ภาค	จำนวน	สขป.	จำนวน	ภาค	จำนวน	สขป.	จำนวน	ภาค	จำนวน	สขป.	จำนวน
เหนือ	27	1	5	เหนือ	23	1	5	เหนือ	21	1	5	เหนือ	4	1	0	เหนือ	0	1	0
		2	14			2	15			2	6			2	4			2	0
		3	2			3	0			3	3			3	0			3	0
		4	6			4	3			4	7			4	0			4	0
ตะวันออก	54	5	14	ตะวันออก	76	5	19	ตะวันออก	70	5	14	ตะวันออก	18	5	6	ตะวันออก	0	5	0
		6	15			6	20			6	15			6	2			6	0
		7	11			7	16			7	15			7	5			7	0
		8	14			8	21			8	26			8	5			8	0
ตะวันออก	11	9	11	ตะวันออก	13	9	13	ตะวันออก	24	9	24	ตะวันออก	2	9	2	ตะวันออก	1	9	1
กลาง	6	10	5	กลาง	8	10	8	กลาง	6	10	5	กลาง	2	10	1	กลาง	0	10	0
		11	0			11	0			11	0			11	0			11	0
		12	1			12	0			12	1			12	1			12	0
ตะวันตก	1	13	1	ตะวันตก	0	13	0	ตะวันตก	6	13	6	ตะวันตก	0	13	0	ตะวันตก	0	13	0
ใต้	5	14	5	ใต้	8	14	5	ใต้	23	14	6	ใต้	2	14	0	ใต้	1	14	1
		15	0			15	1			15	10			15	2			15	0
		16	0			16	2			16	6			16	0			16	0
		17	0			17	0			17	1			17	0			17	0
รวม	104	รวม	104	รวม	128	รวม	128	รวม	150	รวม	150	รวม	28	รวม	28	รวม	2	รวม	2

รวมทั้งหมด 412 แห่ง

3. แผน-ผลการบริหารจัดการน้ำฤดูฝน ปี 2564 ข้อมูล ณ วันที่ 18 ก.ค. 64

ลุ่มน้ำ	แผนจัดสรรน้ำ (ล้าน ลบ.ม.)	ผลจัดสรรน้ำ (ล้าน ลบ.ม.)	คงเหลือน้ำที่ต้องจัดสรร (ล้าน ลบ.ม.)
ทั้งประเทศ (1 พ.ค. 64 – 31 ต.ค. 64)	12,935	7,691 (59%)	5,244 (41%)
เจ้าพระยา (4 เขื่อน) (1 พ.ค. 64 – 31 ต.ค. 64)	2,800	2,537 (91%)	263 (9%)
แม่กลอง (1 ก.ค. 64 - 31 ธ.ค. 64)	2,800	409 (15%)	2,391 (85%)

หมายเหตุ ***แผนจัดสรรน้ำ เป็นการจัดสรรน้ำจากน้ำชลประทาน***

4. การเพาะปลูก

- การเพาะปลูกข้าวนาปรัง ปี 2563/64 ข้อมูล ณ วันที่ 14 ก.ค.64
 - ทั่วประเทศ แผนเพาะปลูกข้าวนาปรัง 1.90 ล้านไร่ **เพาะปลูก 5.56 ล้านไร่** ผลเก็บเกี่ยว 5.39 ล้านไร่
คงเหลือการเก็บเกี่ยว 0.17 ล้านไร่
 - การเพาะปลูกข้าวนาปี 2564 ข้อมูล ณ วันที่ 14 ก.ค.64
 - ทั่วประเทศ แผนเพาะปลูก 18.65 ล้านไร่ **เพาะปลูกแล้ว 11.20 ล้านไร่** คิดเป็นร้อยละ 67.26 ของแผนฯ
 - ลุ่มน้ำเจ้าพระยา แผนเพาะปลูก 7.97 ล้านไร่ **เพาะปลูก 5.32 ล้านไร่** คิดเป็นร้อยละ 66.81 ของแผนฯ
 - การเพาะปลูกข้าวนาปี 2564 ทุ่งลุ่มต่ำเจ้าพระยา 14 ทุ่ง
 - พื้นที่ลุ่มต่ำบางระกำ แผนเพาะปลูก 0.265 ล้านไร่ **เพาะปลูกแล้ว 0.265 ล้านไร่**
 - พื้นที่ลุ่มต่ำเจ้าพระยา 12 ทุ่งตอนล่าง แผนเพาะปลูก 1.18 ล้านไร่ **เพาะปลูกแล้ว 1.008 ไร่**
 - รวมพื้นที่ลุ่มต่ำ 14 ทุ่ง แผนเพาะปลูก 1.41 ล้านไร่ **เพาะปลูกแล้ว 1.273 ล้านไร่**

5. วิเคราะห์สถานการณ์

5.1 คาดการณ์ปริมาณฝนจากแบบจำลองบรรยากาศจากกรมอุตุนิยมวิทยา (3วันล่วงหน้า)

- วันที่ 18 ก.ค. 64 (18 ก.ค. 64 เวลา 07.00 น. – 19 ก.ค. 64 เวลา 07.00 น.) มีฝนตกปานกลาง (10.1-35.0 มม.) บริเวณพื้นที่ ภาคเหนือ ภาคตะวันออกเฉียงเหนือ ภาคกลาง ภาคตะวันตก ภาคตะวันออก และ จ.ระนอง มีฝนตกหนัก (35.1-90 มม.) บริเวณพื้นที่ จ.ตาก จ.กาญจนบุรี จ.อุบลราชธานี จ.นครนายก จ.สระแก้ว จ.ระยอง จ.ตราด มีฝนตกมาก (มากกว่า 90 มม.) บริเวณพื้นที่ จ.จันทบุรี

- วันที่ 19 ก.ค. 64 (19 ก.ค. 64 เวลา 07.00 น. – 20 ก.ค. 64 เวลา 07.00 น.) มีฝนตกปานกลาง (10.1-35.0 มม.) บริเวณพื้นที่ ภาคเหนือ ภาคตะวันออกเฉียงเหนือ ภาคกลาง ภาคตะวันตก ภาคตะวันออก และ จ.ระนอง มีฝนตกหนัก (35.1-90 มม.) บริเวณพื้นที่ จ.ตาก จ.แม่ฮ่องสอน จ.กาญจนบุรี จ.อุบลราชธานี จ.นครนายก จ.สระบุรี จ.สระแก้ว จ.ปราจีนบุรี จ.ระยอง จ.จันทบุรี และ จ.ตราด

- วันที่ 20 ก.ค. 64 (20 ก.ค. 64 เวลา 07.00 น. – 21 ก.ค. 64 เวลา 07.00 น.) มีฝนตกปานกลาง (10.1-35.0 มม.) บริเวณพื้นที่ ภาคเหนือ ภาคตะวันออกเฉียงเหนือ ภาคกลาง ภาคตะวันตก และ ภาคตะวันออก มีฝนตกหนัก (35.1-90 มม.) บริเวณพื้นที่ จ.ตาก จ.กาญจนบุรี จ.นครนายก จ.ปราจีนบุรี จ.ระยอง จ.จันทบุรี และ จ.ตราด

5.2 คาดการณ์ปริมาณน้ำ (วันที่ 19 ก.ค. 64)

คาดการณ์ปริมาณน้ำไหลผ่านลุ่มน้ำปิงที่สถานี P.17 อ.บรรพตพิสัย จ.นครสวรรค์ จะมีปริมาณน้ำไหลผ่าน 86.00 ลบ.ม./วินาที มีแนวโน้มเพิ่มขึ้น ลุ่มน้ำน่านที่สถานี N.67 อ.ชุมแสง จ.นครสวรรค์ จะมีปริมาณน้ำไหลผ่าน 162.00 ลบ.ม./วินาที มีแนวโน้มลดลง โดยจะทำให้ในลุ่มน้ำเจ้าพระยาที่สถานี C.2 อ.เมืองนครสวรรค์ จ.นครสวรรค์ จะมีปริมาณน้ำไหลผ่าน 225.00 ลบ.ม./วินาที มีแนวโน้มลดลง

6. รายงานสถานการณ์ค่าความเค็ม (ข้อมูล วันที่ 18 ก.ค. 64 เวลา 07:00 น.)

แม่น้ำ	สถานีเฝ้าระวัง	เกณฑ์เฝ้าระวัง (กรัม/ลิตร)	ค่าความเค็ม (กรัม/ลิตร)
เจ้าพระยา	ประปาสำแล	0.25	0.16 (ปกติ)
ปราจีน-บางปะกง	บางคาง	2	0.09 (ปกติ)
ท่าจีน	ด้านนอกคลองจินดา	0.75	1.09 (สูงกว่าเกณฑ์มาตรฐาน)
	ด้านในคลองจินดา	0.75	0.33 (ปกติ)
แม่กลอง	ปากคลองดำเนินสะดวก	2	0.17 (ปกติ)