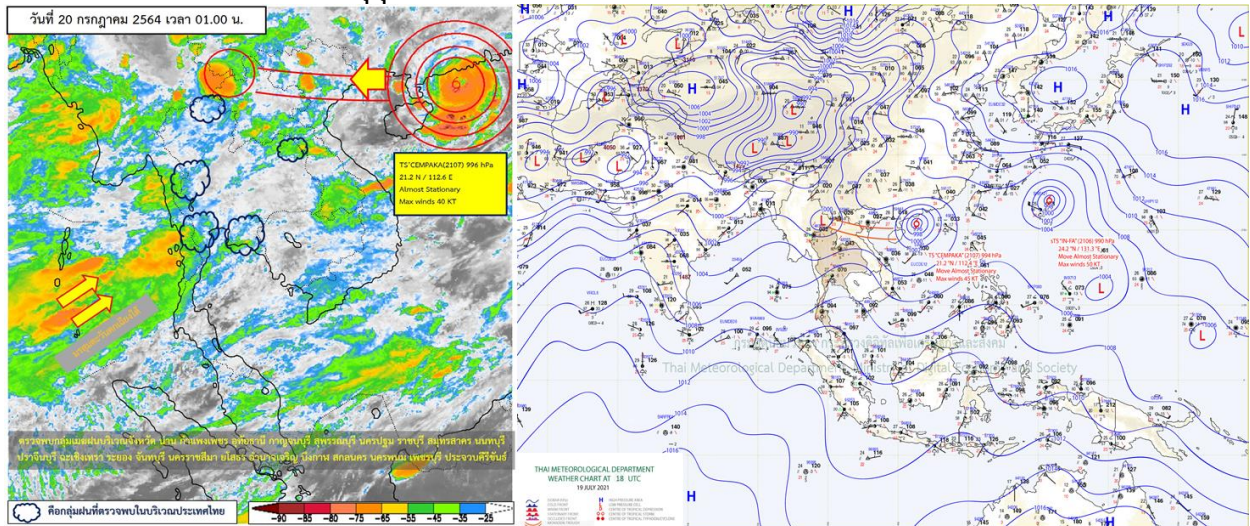


รายงานสรุปศูนย์ปฏิบัติการน้ำอัจฉริยะ
เรื่อง สถานการณ์น้ำและการเฝ้าระวัง
ประจำวันอังคารที่ 20 กรกฎาคม พ.ศ. 2564

1. สภาพอากาศและปริมาณฝน

1.1 สภาพอากาศ (กรมอุตุนิยมวิทยา)



ร่องมรสุมพาดผ่านประเทศเมียนมา ลาวตอนบน และเวียดนามตอนบน ประกอบกับมรสุมตะวันตกเฉียงใต้ที่พัดปกคลุมทะเลอันดามัน ประเทศไทย และอ่าวไทยมีกำลังแรงขึ้น ลักษณะเช่นนี้ทำให้ภาคเหนือ ภาคตะวันออกเฉียงเหนือ ภาคกลาง และภาคตะวันออก มีฝนตกหนักบางแห่ง ขอให้ประชาชนบริเวณประเทศไทยตอนบนระวังอันตรายจากฝนที่ตกหนักและฝนที่ตกสะสมไว้ด้วย อนึ่งพายุนร้อน “เจิมปากา” บริเวณชายฝั่งประเทศจีนตอนใต้ คาดว่าจะเคลื่อนขึ้นฝั่งที่เมืองเหมาหมิง ประเทศจีนตอนใต้ในช่วงวันที่ 21-22 ก.ค. 64 พายุนี้ไม่ส่งผลกระทบต่อประเทศไทย

1.2 สภาพฝน

ปริมาณฝนสูงสุด 5 อันดับ จากสำนักงานทรัพยากรน้ำแห่งชาติ เวลา 07.00 น. วันที่ 19 ก.ค.64 ถึงเวลา 07.00 น. วันที่ 20 ก.ค.64 ตามลำดับ ดังนี้

1. อ.เวียงแก่น จ.เชียงราย	วัดปริมาณฝนได้	139.5	มม.
2. อ.ทองผาภูมิ จ.กาญจนบุรี	วัดปริมาณฝนได้	114.0	มม.
3. อ.เมืองปาน จ.ลำปาง	วัดปริมาณฝนได้	90.0	มม.
4. อ.สังขละบุรี จ.กาญจนบุรี	วัดปริมาณฝนได้	79.0	มม.
5. อ.เชียงของ จ.เชียงราย	วัดปริมาณฝนได้	77.5	มม.

2. สถานการณ์น้ำท่าและสภาพน้ำในอ่างเก็บน้ำ

2.1 สถานการณ์น้ำท่าในลุ่มน้ำต่างๆ (ข้อมูล วันที่ 20 ก.ค. 64 เวลา 06.00 น.)

แม่น้ำ	สถานี	ที่ตั้งสถานี			ตลิ่ง ม.	ความจุ ม. ³ /วิ.	ระดับน้ำ ม.	ปริมาณน้ำ		ต่ำ(-) สูง(+) กว่าตลิ่ง	อยู่ใน เกณฑ์	แนวโน้ม
								วันนี้ ม. ³ /วิ.	เมื่อวาน ม. ³ /วิ.			
1. ปิง ปิง ปิง	P.1	สะพานนารัฐ	อำเภอเมือง	จังหวัดเชียงใหม่	3.70	445	1.63	22.06	18.90	-2.07	น้อย	เพิ่มขึ้น
	P.7A	สะพานบ้านห้วยยาง	อำเภอเมือง	จังหวัดกำแพงเพชร	5.34	3,000	0.74	109.50	118.40	-4.60	น้อย	ลดลง
	P.17	บ้านท่าจี้	อำเภอบรรพตพิสัย	จังหวัดนครสวรรค์	39.80	2,990	34.43	67.00	83.00	-5.37	น้อย	ลดลง
2. วัง	W.1C	สะพานเสตุวาริ	อำเภอเมือง	จังหวัดลำปาง	5.20	651	0.79	23.58	9.12	-4.41	น้อย	ทรงตัว
3. ยม	Y.1C	สะพานบ้านน้ำโค้ง	อำเภอเมือง	จังหวัดแพร่	8.20	993	0.26	8.56	7.63	-7.94	น้อย	เพิ่มขึ้น
4. น่าน น่าน น่าน	N.1	หน้าสำนักงานป่าไม้	อำเภอเมือง	จังหวัดน่าน	7.00	1,217	0.79	79.20	53.60	-6.21	น้อย	เพิ่มขึ้น
	N.5A	สะพานเอกาทศรถ	อำเภอเมือง	จังหวัดพิษณุโลก	10.37	1,365	1.49	144.20	148.60	-8.88	น้อย	ลดลง
	N.67	สะพานบ้านเกยไชย	อำเภอชุมแสง	จังหวัดนครสวรรค์	28.30	1,579	19.44	171.00	166.00	-8.86	น้อย	เพิ่มขึ้น
5. เจ้าพระยา เจ้าพระยา	C.2	ค่ายจิรประวัติ	อำเภอเมือง	จังหวัดนครสวรรค์	26.20	3,590	17.50	233.00	235.00	-8.70	น้อย	ลดลง
	C.13	ท้ายเขื่อนเจ้าพระยา	อำเภอสรรพยา	จังหวัดชัยนาท	16.34	2,840	5.59	85.00	85.00	-10.75	น้อย	ทรงตัว
6. ป่าสัก	S.28	ท้ายเขื่อนป่าสักชลสิทธิ์	อำเภอพัฒนานิคม	จังหวัดลพบุรี	31.46	1,175	16.29	2.00	2.00	-15.17	น้อย	ทรงตัว
7. มูล	M.7	สะพานเสรีประชาธิปไตย	อำเภอเมือง	จังหวัดอุบลราชธานี	7.00	2,300	2.43	162.50	132.50	-4.57	น้อย	เพิ่มขึ้น
8. สี เพชรบุรี เพชรบุรี เพชรบุรี	E.20A	บ้านบ้านฟ้าหยาด	อำเภอห้วยทับทัน	จังหวัดยโสธร	10.00	1,220	4.38	135.70	143.67	-5.62	น้อย	ลดลง
	B.9	บ้านสาระเห็ด	อำเภอท่ายาง	จังหวัดเพชรบุรี	6.60	355	2.30	12.50	12.50	-4.30	น้อย	ทรงตัว
	B.6A	สะพานท่าเกวียน	อำเภอแก่งกระจาน	จังหวัดเพชรบุรี	6.00	260	0.64	1.20	1.25	-5.36	น้อย	ลดลง
10. ทะเลสาบสงขลา ทะเลสาบสงขลา	B.15	สะพานเทศบาล	อำเภอเมือง	จังหวัดเพชรบุรี	5.40	150	0.72	5.14	7.40	-4.68	น้อย	ลดลง
	X.44	คลองอุตะเกา	อำเภอหาดใหญ่	จังหวัดสงขลา	7.40	532	0.08	8.40	10.20	-7.32	น้อย	ลดลง
	X.170	บ้านคลองลำ	อำเภอศรีนครินทร์	จังหวัดพัทลุง	25.20	295	20.77	5.95	5.60	-4.43	น้อย	เพิ่มขึ้น
11. ภาคใต้ฝั่งตะวันออก ภาคใต้ฝั่งตะวันออก ภาคใต้ฝั่งตะวันออก ภาคใต้ฝั่งตะวันออก ภาคใต้ฝั่งตะวันตก	X.180	สะพานเทศบาล	อำเภอเมือง	จังหวัดชุมพร	3.80	192	-0.10	19.00	25.00	-3.90	น้อย	ลดลง
	X.119A	สะพานสันติ	อำเภอสุโขทัย	จังหวัดนครราชสีมา	8.20	200	4.01	26.30	29.00	-4.19	น้อย	ลดลง
	X.53A	คลองชุมพร	อำเภอเมือง	จังหวัดชุมพร	9.30	158	2.42	2.60	2.45	-6.88	น้อย	เพิ่มขึ้น
	X.212	คลองหลังสวน	อำเภอหลังสวน	จังหวัดชุมพร	6.00	1,460	-0.20	28.00	40.00	-6.20	น้อย	ลดลง
	X.234	บ้านป่าหมาก	อำเภอเมือง	จังหวัดตรัง	6.40	434	1.10	54.00	71.00	-5.30	น้อย	ลดลง

○ น้ำเก็บกักประเทศ (อ่างเก็บน้ำขนาดใหญ่) ณ วันที่ 20 กรกฎาคม 2564

- ปี 2559 มีน้ำ 32,227 ล้าน ลบ.ม. คิดเป็น 46%
- ปี 2563 มีน้ำ 30,093 ล้าน ลบ.ม. คิดเป็น 42%
- ปี 2564 มีน้ำ 31,638 ล้าน ลบ.ม. คิดเป็น 44%
- ปี 2564 **น้อยกว่า** ปี 2559 จำนวน 589 ล้าน ลบ.ม.
- ปี 2564 **มากกว่า** ปี 2563 จำนวน 1,545 ล้าน ลบ.ม.

○ น้ำเก็บกักในลุ่มเจ้าพระยา ณ วันที่ 20 กรกฎาคม 2564

- ปี 2559 มีน้ำ 8,761 ล้าน ลบ.ม. คิดเป็น 35%
- ปี 2563 มีน้ำ 7,416 ล้าน ลบ.ม. คิดเป็น 30%
- ปี 2564 มีน้ำ 7,558 ล้าน ลบ.ม. คิดเป็น 30%
- ปี 2564 **น้อยกว่า** ปี 2559 จำนวน 1,203 ล้าน ลบ.ม.
- ปี 2564 **มากกว่า** ปี 2563 จำนวน 142 ล้าน ลบ.ม.

2.2 สภาพน้ำเก็บกักในอ่างเก็บน้ำขนาดใหญ่ (ข้อมูล วันที่ 20 ก.ค. 64)

ภาค อ่างเก็บน้ำเขื่อน	ความจุ ที่ รนส. (ล้าน ม. ³)	ความจุ ที่ รนท. (ล้าน ม. ³)	ความจุ น้ำ ใช้การ (ล้าน ม. ³)	ณ วันที่						ปริมาณน้ำ ไหลลง วันนี้ (ล้าน ม. ³)	ปริมาณน้ำ ระบาย วันนี้ (ล้าน ม. ³)	
				ปี 2563		ปี 2564						
				ปริมาตร (ล้าน ม. ³)	% รณท.	ปริมาตร (ล้าน ม. ³)	% รณท.	ปริมาตรใช้การ (ล้าน ม. ³)	% ใช้การ			% ใช้การ
ภาคเหนือ												
ภูมิพล*	13,462	13,462	9,662	3,915	29	4,148	31	348	3	4	12.71	6.00
สิริกิติ์*	10,508	9,510	6,660	3,267	34	3,153	33	303	3	5	10.80	10.30
แม่จันสมบูรณ์ชล	323	265	253	54	20	93	35	81	30	32	0.23	0.31
แม่กวางอุดมธารา	295	263	249	75	28	48	18	34	13	13	0.39	0.59
ก๊วยหลม	106	106	103	34	32	47	44	43	40	42	0.73	1.63
ก๊วยคองหมา	209	170	164	37	22	52	30	46	27	28	0.77	0.17
แควน้อยบำรุงแดน	1,080	939	896	142	15	189	20	146	16	16	4.48	4.32
แม่มอก	110	110	94	24	22	51	46	35	32	37	0.12	0.02
รวมภาคเหนือ	26,093	24,825	18,080	7,548	30	7,779	31	1,034	4	6	30.23	23.34
ภาคตะวันออกเฉียงเหนือ												
ห้วยหลวง	136	136	129	25	18	45	34	39	29	30	1.16	0.11
น้ำอูน	780	520	475	206	40	218	42	173	33	36	0.73	1.27
น้ำพุง*	200	165	157	34	21	55	33	47	29	30	0.21	0.58
จุฬารามณ์*	181	164	127	49	30	116	70	79	48	62	0.98	1.04
อุบลรัตน์*	4,640	2,431	1,850	308	13	843	35	262	11	14	10.07	6.96
ลำปาว	2,450	1,980	1,880	609	31	714	36	614	31	33	2.21	3.13
ลำตะคอง	445	314	292	89	28	201	64	178	57	61	0.33	0.43
ลำพระเพลิง	242	155	154	30	20	88	57	87	56	57	0.20	0.69
มูลบน	350	141	134	25	18	92	65	85	60	63	0.00	0.04
ลำแจะ	325	275	268	37	14	145	53	138	50	52	0.48	0.59
ลำนางรอง	197	121	118	19	15	77	63	73	60	62	0.00	0.22
สิรินธร*	1,966	1,966	1,135	1,035	53	1,187	60	356	18	31	12.08	5.00
รวมภาค ตอน.	11,911	8,368	6,718	2,466	29	3,782	45	2,132	25	32	28.45	20.06
ภาคกลาง												
ป่าสักชลสิทธิ์	960	960	957	92	10	69	7	66	7	7	0.72	0.18
ทับเสลา	190	160	143	31	20	26	16	9	6	6	0.71	0.00
กระเสียว	390	299	259	52	17	107	36	67	23	26	0.97	0.04
รวมภาคกลาง	1,540	1,419	1,359	175	12	203	14	143	10	10	2.40	0.22
ภาคตะวันตก												
ศรีนครินทร์*	18,770	17,745	7,480	11,904	67	11,079	62	814	5	11	26.39	9.00
วชิราลงกรณ์*	11,000	8,860	5,848	3,672	41	3,690	42	678	8	12	111.14	6.99
รวมภาคตะวันตก	29,770	26,605	13,328	15,576	59	14,769	56	1,492	6	11	137.53	15.99
ภาคตะวันออก												
ขุนด่านปราการชล	225	224	219	52	23	56	25	51	23	23	1.08	0.08
คลองสิียด	450	420	390	48	11	57	14	27	6	7	0.50	0.09
บางพระ	127	117	105	14	12	41	35	29	25	28	0.10	0.29
หนองปลาไหล	206	164	150	92	56	124	76	111	68	74	0.25	0.00
ประแสร์	322	295	275	49	17	196	66	176	60	64	0.03	0.07
นฤปดินทรจินดา	338	295	276	81	27	111	38	91	31	33	1.48	0.07
รวมภาคตะวันออก	1,668	1,515	1,415	337	22	585	39	485	32	34	3.44	0.60
ภาคใต้												
แก่งกระจาน	900	710	645	200	28	202	28	137	19	21	0.09	0.69
ปราณบุรี	490	391	373	100	26	176	45	158	41	42	1.26	0.23
รัชชประภา*	6,144	5,639	4,287	2,716	48	3,315	59	1,964	35	46	6.61	4.95
บางลาง*	1,590	1,454	1,178	978	67	827	57	550	38	47	1.94	6.96
รวมภาคใต้	9,124	8,194	6,484	3,994	49	4,520	55	2,810	34	43	9.90	12.83
รวมทั้งประเทศ	80,106	70,926	47,384	30,095	42	31,638	45	8,096	11	17	211.96	73.04

ต่ำกว่า 30 %
รวม 8 แห่ง

ตั้งแต่ 31 - 50%
รวม 15 แห่ง

ตั้งแต่ 51-80%
รวม 12 แห่ง

มากกว่า 80%
รวม 0 แห่ง



2.3 สภาพน้ำในอ่างเก็บน้ำ 4 เขื่อนหลักลุ่มเจ้าพระยา (ข้อมูล วันที่ 20 ก.ค. 64)

สภาพน้ำในอ่างเก็บน้ำ ภูมิพล สิริกิติ์ แควน้อยฯ และป่าสักฯ วันที่ 20 กรกฎาคม 2564

อ่างเก็บน้ำ	ปริมาณน้ำในอ่างฯ		ปริมาณน้ำใช้การได้		ปริมาณน้ำไหลลงอ่างฯ		ปริมาณน้ำระบาย		รับน้ำได้อีก	เปรียบเทียบน้ำใช้การ น้อยกว่า / + มากกว่า ปี 2559
	ปริมาณน้ำ	% ความจ	ปริมาณน้ำ	% ใช้การ	วันนี้	เมื่อวาน	วันนี้	เมื่อวาน		
ภูมิพล	4,148	31	348	4	12.71	22.92	6.00	6.00	9,314	-9
สิริกิติ์	3,153	33	303	5	10.80	11.23	10.30	12.03	6,358	-735
ภูมิพล+สิริกิติ์	7,300	32	650	4	23.51	34.15	16.30	18.03	15,672	-744
แควน้อยฯ	189	20	146	16	4.48	5.16	4.32	4.32	750	-242
ป่าสักชลสิทธิ์	69	7	66	7	0.72	1.14	0.18	0.18	891	-216
รวมทั้งหมด	7,558	30	862	5	28.71	40.45	20.80	22.53	17,313	-1,203

(หน่วย : ล้าน ลบ.ม.)

2.4 สถานการณ์น้ำลุ่มน้ำเจ้าพระยา

แม่น้ำปิง ปริมาณน้ำไหลผ่านที่สถานี P.17 อ.บรรพตพิสัย จ.นครสวรรค์ วัดได้ 67.00 ลบ.ม./วินาที (เมื่อวาน 83.00 ลบ.ม./วินาที) ต่ำกว่าตลิ่ง 5.34 เมตร **มีแนวโน้มลดลง**

แม่น้ำน่าน ปริมาณน้ำไหลผ่านที่สถานี N.67 อ.ชุมแสง จ.นครสวรรค์ วัดได้ 171.00 ลบ.ม./วินาที (เมื่อวาน 166.00 ลบ.ม./วินาที) ต่ำกว่าตลิ่ง 8.86 เมตร **มีแนวโน้มลดลง**

แม่น้ำเจ้าพระยา ปริมาณน้ำไหลผ่านที่สถานี C.2 อ.เมืองนครสวรรค์ วัดได้ 233.00 ลบ.ม./วินาที (เมื่อวาน 235.00 ลบ.ม./วินาที) ต่ำกว่าตลิ่ง 8.70 เมตร **มีแนวโน้มทรงตัว** และมีปริมาณน้ำไหลผ่านท้ายเขื่อนเจ้าพระยา (C.13) ในอัตรา 85.00 ลบ.ม./วินาที (เมื่อวาน 85.00 ลบ.ม./วินาที) ไหลผ่านสถานีวัดน้ำ C.29A อ.บางไทร มีปริมาณน้ำไหลผ่านเฉลี่ย 84.00 ลบ.ม./วินาที (เมื่อวาน 86.00 ลบ.ม./วินาที)

2.5 สภาพน้ำในอ่างเก็บน้ำขนาดกลาง (ข้อมูล วันที่ 20 ก.ค. 64)

ข้อมูลวันที่ 20 กรกฎาคม 2564																			
สรุปอ่างขนาดกลางที่มีปริมาณในช่วง <=30 % 31 - 50 % >50-80% >80 - 100 % และ >100 %																			
		31 - 50 %				>50-80%				>80 - 100 %				>100 %					
ภาค	จำนวน	สขป.	จำนวน	ภาค	จำนวน	สขป.	จำนวน	ภาค	จำนวน	สขป.	จำนวน	ภาค	จำนวน	สขป.	จำนวน	ภาค	จำนวน	สขป.	จำนวน
เหนือ	27	1	5	เหนือ	22	1	5	เหนือ	22	1	5	เหนือ	4	1	0	เหนือ	0	1	0
		2	14			2	14			2	7			2	4			2	0
		3	2			3	0			3	3			3	0			3	0
		4	6			4	3			4	7			4	0			4	0
ตะวันออกเฉียงเหนือ	56	5	14	ตะวันออกเฉียงเหนือ	75	5	19	ตะวันออกเฉียงเหนือ	69	5	14	ตะวันออกเฉียงเหนือ	18	5	6	ตะวันออกเฉียงเหนือ	0	5	0
		6	17			6	19			6	14			6	2			6	0
		7	11			7	16			7	15			7	5			7	0
		8	14			8	21			8	26			8	5			8	0
ตะวันออกเฉียง	11	9	11	ตะวันออกเฉียง	13	9	13	ตะวันออกเฉียง	23	9	23	ตะวันออกเฉียง	3	9	3	ตะวันออกเฉียง	1	9	1
กลาง	6	10	5	กลาง	8	10	8	กลาง	6	10	5	กลาง	2	10	1	กลาง	0	10	0
		11	0			11	0			11	0			11	0			11	0
		12	1			12	0			12	1			12	1			12	0
ตะวันตก	1	13	1	ตะวันตก	0	13	0	ตะวันตก	6	13	6	ตะวันตก	0	13	0	ตะวันตก	0	13	0
ใต้	5	14	5	ใต้	8	14	5	ใต้	23	14	6	ใต้	2	14	0	ใต้	1	14	1
		15	0			15	1			15	10			15	2			15	0
		16	0			16	2			16	6			16	0			16	0
		17	0			17	0			17	1			17	0			17	0
รวม	106	รวม	106	รวม	126	รวม	126	รวม	149	รวม	149	รวม	29	รวม	29	รวม	2	รวม	2

รวมทั้งหมด 412 แห่ง

3. แผน-ผลการบริหารจัดการน้ำฤดูฝน ปี 2564 ข้อมูล ณ วันที่ 20 ก.ค. 64

ลุ่มน้ำ	แผนจัดสรรน้ำ (ล้าน ลบ.ม.)	ผลจัดสรรน้ำ (ล้าน ลบ.ม.)	คงเหลือน้ำที่ต้องจัดสรร (ล้าน ลบ.ม.)
ทั้งประเทศ (1 พ.ค. 64 – 31 ต.ค. 64)	12,935	7,963 (62%)	4,972 (38%)
เจ้าพระยา (4 เขื่อน) (1 พ.ค. 64 – 31 ต.ค. 64)	2,800	2,582 (92%)	220 (8%)
แม่กลอง (1 ก.ค. 64 - 31 ธ.ค. 64)	2,800	441 (16%)	2,359 (84%)

หมายเหตุ ***แผนจัดสรรน้ำ เป็นการจัดสรรน้ำจากน้ำชลประทาน***

4. การเพาะปลูก

- การเพาะปลูกข้าวนาปรัง ปี 2563/64 ข้อมูล ณ วันที่ 14 ก.ค.64
 - ทั่วประเทศ แผนเพาะปลูกข้าวนาปรัง 1.90 ล้านไร่ **เพาะปลูก 5.56 ล้านไร่** ผลเก็บเกี่ยว 5.39 ล้านไร่
คงเหลือการเก็บเกี่ยว 0.17 ล้านไร่
 - การเพาะปลูกข้าวนาปี 2564 ข้อมูล ณ วันที่ 14 ก.ค.64
 - ทั่วประเทศ แผนเพาะปลูก 18.65 ล้านไร่ **เพาะปลูกแล้ว 11.20 ล้านไร่** คิดเป็นร้อยละ 67.26 ของแผนฯ
 - ลุ่มน้ำเจ้าพระยา แผนเพาะปลูก 7.97 ล้านไร่ **เพาะปลูก 5.32 ล้านไร่** คิดเป็นร้อยละ 66.81 ของแผนฯ
 - การเพาะปลูกข้าวนาปี 2564 ทุ่งลุ่มต่ำเจ้าพระยา 14 ทุ่ง
 - พื้นที่ลุ่มต่ำบางระกำ แผนเพาะปลูก 0.265 ล้านไร่ **เพาะปลูกแล้ว 0.265 ล้านไร่**
 - พื้นที่ลุ่มต่ำเจ้าพระยา 12 ทุ่งตอนล่าง แผนเพาะปลูก 1.18 ล้านไร่ **เพาะปลูกแล้ว 1.008 ไร่**
 - รวมพื้นที่ลุ่มต่ำ 14 ทุ่ง แผนเพาะปลูก 1.41 ล้านไร่ **เพาะปลูกแล้ว 1.273 ล้านไร่**

5. วิเคราะห์สถานการณ์

5.1 คาดการณ์ปริมาณฝนจากแบบจำลองบรรยากาศจากกรมอุตุนิยมวิทยา (3วันล่วงหน้า)

- วันที่ 20 ก.ค. 64 (20 ก.ค. 64 เวลา 07.00 น. – 21 ก.ค. 64 เวลา 07.00 น.) มีฝนตกปานกลาง (10.1-35.0 มม.) บริเวณพื้นที่ ภาคเหนือ จ.เลย จ.หนองบัวลำภู จ.ชัยภูมิ จ.อุดรธานี จ.สกลนคร จ.บึงกาฬ จ.นครพนม จ.มุกดาหาร จ.ยโสธร จ.อำนาจเจริญ จ.อุบลราชธานี จ.ศรีสะเกษ จ.สุรินทร์ จ.บุรีรัมย์ จ.พิษณุโลก จ.เพชรบูรณ์ จ.ลพบุรี จ.กาญจนบุรี จ.เพชรบุรี จ.กรุงเทพมหานคร จ.สมุทรปราการ ภาคตะวันออก จ.ชุมพร และ จ.นราธิวาส มีฝนตกหนัก (35.1-90 มม.) บริเวณพื้นที่ จ.แม่ฮ่องสอน จ.เชียงราย จ.ตาก จ.สระบุรี จ.นครนายก จ.สระแก้ว จ.ชลบุรี และ จ.ระยอง มีฝนตกมาก (มากกว่า 90 มม.) บริเวณพื้นที่ จ.จันทบุรี และ จ.ตราด

- วันที่ 21 ก.ค. 64 (21 ก.ค. 64 เวลา 07.00 น. – 22 ก.ค. 64 เวลา 07.00 น.) มีมีฝนตกปานกลาง (10.1-35.0 มม.) บริเวณพื้นที่ตอนบนของประเทศไทย จ.นครศรีธรรมราช และ จ.กระบี่ มีฝนตกหนัก (35.1-90 มม.) บริเวณพื้นที่ จ.แม่ฮ่องสอน จ.ตาก จ.เชียงราย จ.น่าน จ.พิษณุโลก จ.ชัยภูมิ จ.กาฬสินธุ์ จ.อุบลราชธานี จ.เพชรบูรณ์ จ.ลพบุรี จ.สิงห์บุรี จ.อ่างทอง จ.สระบุรี จ.กาญจนบุรี และ จ.พังงา มีฝนตกหนักมาก (มากกว่า 90 มม.) บริเวณพื้นที่ จ.นครนายก จ.ปราจีนบุรี จ.ระยอง จ.จันทบุรี จ.ตราด และ จ.ระนอง

- วันที่ 22 ก.ค. 64 (22 ก.ค. เวลา 07.00 น. – 23 ก.ค. 64 เวลา 07.00 น.) มีฝนตกปานกลาง (10.1-35.0 มม.) บริเวณพื้นที่ตอนบนของประเทศไทย จ.ระนอง จ.พังงา จ.กระบี่ จ.สุราษฎร์ธานี จ.นครศรีธรรมราช และ จ.ตรัง มีฝนตกหนัก (35.1-90 มม.) บริเวณพื้นที่ จ.เพชรบูรณ์ จ.กาญจนบุรี จ.พระนครศรีอยุธยา จ.ปทุมธานี จ.สระบุรี จ.อุบลราชธานี ภาคตะวันออก จ.สมุทรสาคร จ.สมุทรสงคราม และ จ.ราชบุรี มีฝนตกมาก (มากกว่า 90 มม.) บริเวณพื้นที่ จ.นครนายก จ.ปราจีนบุรี และ จ.จันทบุรี

5.2 คาดการณ์ปริมาณน้ำ (วันที่ 21 ก.ค. 64)

คาดการณ์ปริมาณน้ำไหลผ่านลุ่มน้ำปิงที่สถานี P.17 อ.บรรพตพิสัย จ.นครสวรรค์ จะมีปริมาณน้ำไหลผ่าน 61.00 ลบ.ม./วินาที มีแนวโน้มลดลง ลุ่มน้ำน่านที่สถานี N.67 อ.ชุมแสง จ.นครสวรรค์ จะมีปริมาณน้ำไหลผ่าน 168.00 ลบ.ม./วินาที มีแนวโน้มลดลง โดยจะทำให้ในลุ่มน้ำเจ้าพระยาที่สถานี C.2 อ.เมืองนครสวรรค์ จ.นครสวรรค์ จะมีปริมาณน้ำไหลผ่าน 238.00 ลบ.ม./วินาที มีแนวโน้มลดลง

6. รายงานสถานการณ์ค่าความเค็ม (ข้อมูล วันที่ 20 ก.ค. 64 เวลา 07:00 น.)

แม่น้ำ	สถานีเฝ้าระวัง	เกณฑ์เฝ้าระวัง (กรัม/ลิตร)	ค่าความเค็ม (กรัม/ลิตร)
เจ้าพระยา	ประปาสำแล	0.25	0.17 (ปกติ)
ปราจีน-บางปะกง	บางคาง	2	0.06 (ปกติ)
ท่าจีน	ด้านนอกคลองจินดา	0.75	0.30 (ปกติ)
	ด้านในคลองจินดา	0.75	0.33 (ปกติ)
แม่กลอง	ปากคลองดำเนินสะดวก	2	0.17 (ปกติ)