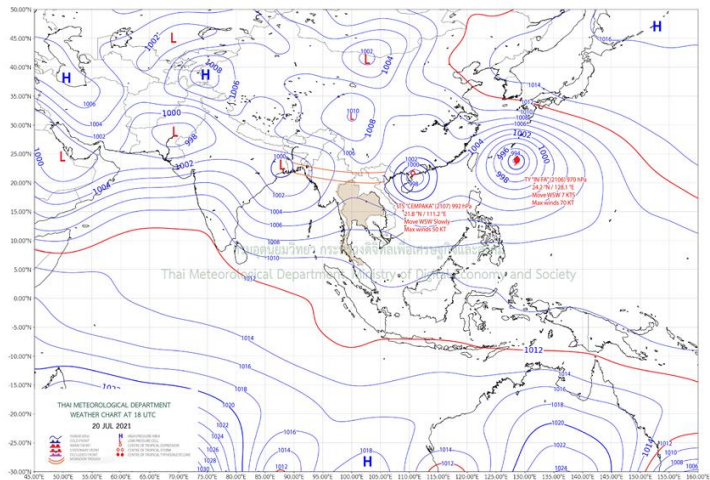
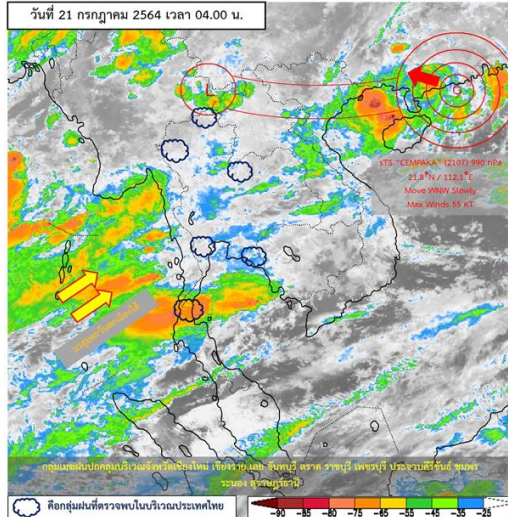


รายงานสรุปศูนย์ปฏิบัติการน้ำอัจฉริยะ  
เรื่อง สถานการณ์น้ำและการเฝ้าระวัง  
ประจำวันพุธที่ 21 กรกฎาคม พ.ศ. 2564

1. สภาพอากาศและปริมาณฝน

1.1 สภาพอากาศ (กรมอุตุนิยมวิทยา)



ร่องมรสุมพาดผ่านประเทศเมียนมา ตอนบนของภาคเหนือ และประเทศเวียดนามตอนบน ประกอบกับมรสุมตะวันตกเฉียงใต้ที่พัดปกคลุมทะเลอันดามัน ประเทศไทย และอ่าวไทยมีกำลังแรง ลักษณะเช่นนี้ทำให้ภาคเหนือตอนบน ภาคกลาง ภาคตะวันออก และภาคใต้ฝั่งตะวันตกมีฝนตกหนักบางแห่ง ซึ่งอาจทำให้เกิดน้ำท่วมฉับพลัน น้ำป่าไหลหลากได้ สำหรับคลื่นลมบริเวณทะเลอันดามันตอนบนตั้งแต่จังหวัดพังงาขึ้นมามีกำลังแรง โดยมีคลื่นสูงประมาณ 2-3 เมตร อนึ่ง พายุโซนร้อนกำลังแรง “เจมปากา” บริเวณประเทศจีนตอน ได้อ่อนกำลังลงเป็นพายุโซนร้อนแล้ว และมีศูนย์กลางอยู่บริเวณเมืองเหมาหมิง มณฑลกว่างตุง ประเทศจีน คาดว่าพายุนี้จะอ่อนกำลังลงตามลำดับ โดยพายุนี้ไม่ส่งผลกระทบต่อประเทศไทย

1.2 สภาพฝน

**ปริมาณฝนสูงสุด 5 อันดับ** จากสำนักงานทรัพยากรน้ำแห่งชาติ เวลา 07.00 น. วันที่ 20 ก.ค.64 ถึงเวลา 07.00 น. วันที่ 21 ก.ค.64 ตามลำดับ ดังนี้

1. อ.เมืองระนอง จ.ระนอง	วัดปริมาณฝนได้	161.2	มม.
2. อ.กระบุรี จ.ระนอง	วัดปริมาณฝนได้	74.0	มม.
3. อ.ทุ่งช้าง จ.น่าน	วัดปริมาณฝนได้	71.0	มม.
4. อ.สวี จ.ชุมพร	วัดปริมาณฝนได้	68.5	มม.
5. อ.กะเปอร์ จ.ระนอง	วัดปริมาณฝนได้	62.0	มม.

## 2. สถานการณ์น้ำท่าและสภาพน้ำในอ่างเก็บน้ำ

### 2.1 สถานการณ์น้ำท่าในลุ่มน้ำต่างๆ (ข้อมูล วันที่ 21 ก.ค. 64 เวลา 06.00 น.)

แม่น้ำ	สถานี	ที่ตั้งสถานี			ตลิ่ง ม.	ความจุ ม. <sup>3</sup> /วิ.	ระดับน้ำ ม.	ปริมาณน้ำ		ต่ำ(-) สูง(+) กว่าตลิ่ง	อยู่ใน เกณฑ์	แนวโน้ม
								วันนี้ ม. <sup>3</sup> /วิ.	เมื่อวาน ม. <sup>3</sup> /วิ.			
1. ปิง	P.1	สะพานนารัฐ	อำเภอเมือง	จังหวัดเชียงใหม่	3.70	445	1.57	19.66	22.06	-2.13	น้อย	ลดลง
ปิง	P.7A	สะพานบ้านห้วยยาง	อำเภอเมือง	จังหวัดกำแพงเพชร	5.34	3,000	0.66	93.74	109.50	-4.68	น้อย	ลดลง
ปิง	P.17	บ้านท่าจี้	อำเภอบรรพตพิสัย	จังหวัดนครสวรรค์	39.80	2,990	34.28	50.00	67.00	-5.52	น้อย	ลดลง
2. วัง	W.1C	สะพานเสตุวาริ	อำเภอเมือง	จังหวัดลำปาง	5.20	651	0.64	17.94	23.58	-4.56	น้อย	ทรงตัว
3. ยม	Y.1C	สะพานบ้านน้ำโค้ง	อำเภอเมือง	จังหวัดแพร่	8.20	993	0.41	13.63	8.56	-7.79	น้อย	เพิ่มขึ้น
4. น่าน	N.1	หน้าสำนักงานป่าไม้	อำเภอเมือง	จังหวัดน่าน	7.00	1,217	1.13	113.00	79.20	-5.87	น้อย	เพิ่มขึ้น
น่าน	N.5A	สะพานเอกาทศรถ	อำเภอเมือง	จังหวัดพิษณุโลก	10.37	1,365	1.64	153.90	144.20	-8.73	น้อย	เพิ่มขึ้น
น่าน	N.67	สะพานบ้านเกยไชย	อำเภอชุมแสง	จังหวัดนครสวรรค์	28.30	1,579	19.36	164.00	171.00	-8.94	น้อย	ลดลง
5. เจ้าพระยา	C.2	ค่ายจิรประวัติ	อำเภอเมือง	จังหวัดนครสวรรค์	26.20	3,590	17.41	215.00	233.00	-8.79	น้อย	ลดลง
เจ้าพระยา	C.13	ท้ายเขื่อนเจ้าพระยา	อำเภอสรรพยา	จังหวัดชัยนาท	16.34	2,840	5.59	85.00	85.00	-10.75	น้อย	ทรงตัว
6. ป่าสัก	S.28	ท้ายเขื่อนป่าสักชลสิทธิ์	อำเภอพัฒนานิคม	จังหวัดลพบุรี	31.46	1,175	16.29	2.00	2.00	-15.17	น้อย	ทรงตัว
7. มูล	M.7	สะพานเสรีประชาธิปไตย	อำเภอเมือง	จังหวัดอุบลราชธานี	7.00	2,300	2.47	172.50	162.50	-4.53	น้อย	เพิ่มขึ้น
8. สี	E.20A	บ้านบ้านฟ้าหยาด	อำเภอมหาชนะชัย	จังหวัดยโสธร	10.00	1,220	4.28	126.85	135.70	-5.72	น้อย	ลดลง
9. เพชรบุรี	B.9	บ้านสาระเห็ด	อำเภอท่ายาง	จังหวัดเพชรบุรี	6.60	355	2.27	11.90	12.50	-4.33	น้อย	ลดลง
เพชรบุรี	B.6A	สะพานท่าเกวียน	อำเภอแก่งกระจาน	จังหวัดเพชรบุรี	6.00	260	0.62	1.10	1.20	-5.38	น้อย	ลดลง
เพชรบุรี	B.15	สะพานเทศบาล	อำเภอเมือง	จังหวัดเพชรบุรี	5.40	150	0.67	4.29	5.14	-4.73	น้อย	ลดลง
10. ทะเลสาบสงขลา	X.44	คลองอูตะเกา	อำเภอหาดใหญ่	จังหวัดสงขลา	7.40	532	0.11	9.30	8.40	-7.29	น้อย	เพิ่มขึ้น
ทะเลสาบสงขลา	X.170	บ้านคลองลำ	อำเภอศรีนครินทร์	จังหวัดพัทลุง	25.20	295	20.76	5.60	5.95	-4.44	น้อย	ลดลง
11. ภาคใต้ฝั่งตะวันออก	X.180	สะพานเทศบาล	อำเภอเมือง	จังหวัดชุมพร	3.80	192	-0.09	19.30	19.00	-3.89	น้อย	เพิ่มขึ้น
ภาคใต้ฝั่งตะวันออก	X.119A	สะพานสันติ	อำเภอสุโขทัย	จังหวัดนราธิวาส	8.20	200	3.94	24.20	26.30	-4.26	น้อย	ลดลง
ภาคใต้ฝั่งตะวันออก	X.53A	คลองชุมพร	อำเภอเมือง	จังหวัดชุมพร	9.30	158	3.19	8.90	2.60	-6.11	น้อย	เพิ่มขึ้น
ภาคใต้ฝั่งตะวันออก	X.212	คลองหลังสวน	อำเภอหลังสวน	จังหวัดชุมพร	6.00	1,460	-0.25	25.50	28.00	-6.25	น้อย	ลดลง
12. ภาคใต้ฝั่งตะวันตก	X.234	บ้านป่าหมาก	อำเภอเมือง	จังหวัดตรัง	6.40	434	0.89	43.60	54.00	-5.51	น้อย	ลดลง

#### ○ น้ำเก็บกักประเทศ (อ่างเก็บน้ำขนาดใหญ่) ณ วันที่ 21 กรกฎาคม 2564

- ปี 2559 มีน้ำ 32,241 ล้าน ลบ.ม. คิดเป็น 46%
- ปี 2563 มีน้ำ 30,066 ล้าน ลบ.ม. คิดเป็น 42%
- ปี 2564 มีน้ำ 31,728 ล้าน ลบ.ม. คิดเป็น 45%
- ปี 2564 **น้อยกว่า** ปี 2559 จำนวน 513 ล้าน ลบ.ม.
- ปี 2564 **มากกว่า** ปี 2563 จำนวน 1,662 ล้าน ลบ.ม.

#### ○ น้ำเก็บกักในลุ่มเจ้าพระยา ณ วันที่ 21 กรกฎาคม 2564

- ปี 2559 มีน้ำ 8,785 ล้าน ลบ.ม. คิดเป็น 35%
- ปี 2563 มีน้ำ 7,407 ล้าน ลบ.ม. คิดเป็น 30%
- ปี 2564 มีน้ำ 7,564 ล้าน ลบ.ม. คิดเป็น 30%
- ปี 2564 **น้อยกว่า** ปี 2559 จำนวน 1,221 ล้าน ลบ.ม.
- ปี 2564 **มากกว่า** ปี 2563 จำนวน 157 ล้าน ลบ.ม.

## 2.2 สภาพน้ำเก็บกักในอ่างเก็บน้ำขนาดใหญ่ (ข้อมูล วันที่ 21 ก.ค. 64)

ภาค อ่างเก็บน้ำเขื่อน	ความจุ ที่ รนส. (ล้าน ม. <sup>3</sup> )	ความจุ ที่ รนท. (ล้าน ม. <sup>3</sup> )	ความจุ น้ำ ใช้การ (ล้าน ม. <sup>3</sup> )	ณ วันนี้								ปริมาณน้ำ ไหลลง วันนี้ (ล้าน ม. <sup>3</sup> )	ปริมาณน้ำ ระบาย วันนี้ (ล้าน ม. <sup>3</sup> )
				ปี 2563		ปี 2564							
				ปริมาตร (ล้าน ม. <sup>3</sup> )	% รณท.	ปริมาตร (ล้าน ม. <sup>3</sup> )	% รณท.	ปริมาตรใช้การ (ล้าน ม. <sup>3</sup> )	% ใช้การ	ปริมาตรใช้การ (ล้าน ม. <sup>3</sup> )	% ใช้การ		
<b>ภาคเหนือ</b>													
ภูมิพล*	13,462	13,462	9,662	3,911	29	4,154	31	354	3	4	12.64	6.00	
สิริกิติ์*	10,508	9,510	6,660	3,262	34	3,151	33	301	3	5	9.21	10.00	
แม่จัดสมบูรณ์ชล	323	265	253	54	20	93	35	81	31	32	0.37	0.17	
แม่กวางอุดมธารา	295	263	249	74	28	47	18	33	13	13	0.37	0.59	
กิ่วลม	106	106	103	33	31	48	45	45	42	43	2.73	1.19	
กิ่วคอหมา	209	170	164	36	21	52	31	46	27	28	0.79	0.25	
แควน้อยบำรุงแดน	1,080	939	896	141	15	189	20	146	16	16	4.48	4.32	
แม่มอก	110	110	94	24	22	50	46	34	31	36	0.99	1.49	
<b>รวมภาคเหนือ</b>	<b>26,093</b>	<b>24,825</b>	<b>18,080</b>	<b>7,536</b>	<b>30</b>	<b>7,786</b>	<b>31</b>	<b>1,041</b>	<b>4</b>	<b>6</b>	<b>31.58</b>	<b>24.01</b>	
<b>ภาคตะวันออกเฉียงเหนือ</b>													
ห้วยหลวง	136	136	129	25	19	46	34	39	29	30	0.57	0.11	
น้ำอูน	780	520	475	204	39	217	42	172	33	36	0.17	1.27	
น้ำพุง*	200	165	157	33	20	54	33	46	28	30	0.02	0.62	
จุฬารัตน์*	181	164	127	49	30	115	70	78	48	61	0.57	1.04	
อุบลรัตน์*	4,640	2,431	1,850	310	13	839	35	258	11	14	4.32	7.12	
ลำปาว	2,450	1,980	1,880	605	31	713	36	613	31	33	2.38	3.35	
ลำตะคอง	445	314	292	89	28	201	64	178	57	61	0.64	0.43	
ลำพระเพลิง	242	155	154	31	20	88	57	86	56	56	0.00	0.69	
มูลบง	350	141	134	25	18	92	65	85	60	63	0.11	0.04	
ลำแซะ	325	275	268	37	14	145	53	138	50	52	0.47	0.55	
ลำนางรอง	197	121	118	19	16	76	63	73	60	62	0.00	0.22	
สิรินธร*	1,966	1,966	1,135	1,037	53	1,183	60	352	18	31	5.87	9.37	
<b>รวมภาค ตอน.</b>	<b>11,911</b>	<b>8,368</b>	<b>6,718</b>	<b>2,465</b>	<b>29</b>	<b>3,769</b>	<b>45</b>	<b>2,119</b>	<b>25</b>	<b>32</b>	<b>15.13</b>	<b>24.80</b>	
<b>ภาคกลาง</b>													
ป่าสักชลสิทธิ์	960	960	957	92	10	69	7	66	7	7	0.73	0.18	
ทับเสลา	190	160	143	31	20	27	17	10	6	7	0.45	0.00	
กระเสียว	390	299	259	52	17	108	36	68	23	26	0.77	0.04	
<b>รวมภาคกลาง</b>	<b>1,540</b>	<b>1,419</b>	<b>1,359</b>	<b>175</b>	<b>12</b>	<b>204</b>	<b>14</b>	<b>144</b>	<b>10</b>	<b>11</b>	<b>1.95</b>	<b>0.22</b>	
<b>ภาคตะวันตก</b>													
ศรีนครินทร์*	18,770	17,745	7,480	11,894	67	11,101	63	836	5	11	33.05	9.02	
วชิราลงกรณ์*	11,000	8,860	5,848	3,661	41	3,768	43	756	9	13	85.34	6.95	
<b>รวมภาคตะวันตก</b>	<b>29,770</b>	<b>26,605</b>	<b>13,328</b>	<b>15,555</b>	<b>58</b>	<b>14,869</b>	<b>56</b>	<b>1,592</b>	<b>6</b>	<b>12</b>	<b>118.39</b>	<b>15.97</b>	
<b>ภาคตะวันออก</b>													
ขุนด่านปราการชล	225	224	219	53	24	57	25	52	23	24	1.04	0.08	
คลองสิียด	450	420	390	48	11	57	14	27	6	7	0.15	0.09	
บางพระ	127	117	105	14	12	41	35	29	25	28	0.00	0.26	
หนองปลาไหล	206	164	150	94	57	124	76	111	68	74	0.48	0.00	
ประแสร์	322	295	275	50	17	196	66	176	60	64	0.08	0.07	
นฤปดินทรจินดา	338	295	276	81	27	112	38	93	31	34	1.48	0.07	
<b>รวมภาคตะวันออก</b>	<b>1,668</b>	<b>1,515</b>	<b>1,415</b>	<b>339</b>	<b>22</b>	<b>587</b>	<b>39</b>	<b>487</b>	<b>32</b>	<b>34</b>	<b>3.23</b>	<b>0.57</b>	
<b>ภาคใต้</b>													
แก่งกระจาน	900	710	645	200	28	201	28	136	19	21	0.00	0.69	
ปราณบุรี	490	391	373	100	26	177	45	159	41	43	0.85	0.23	
รัชชประภา*	6,144	5,639	4,287	2,713	48	3,313	59	1,961	35	46	2.65	4.92	
บางกลาง*	1,590	1,454	1,178	982	68	822	57	546	38	46	2.85	7.06	
<b>รวมภาคใต้</b>	<b>9,124</b>	<b>8,194</b>	<b>6,484</b>	<b>3,995</b>	<b>49</b>	<b>4,513</b>	<b>55</b>	<b>2,802</b>	<b>34</b>	<b>43</b>	<b>6.35</b>	<b>12.90</b>	
<b>รวมทั้งประเทศ</b>	<b>80,106</b>	<b>70,926</b>	<b>47,384</b>	<b>30,066</b>	<b>42</b>	<b>31,728</b>	<b>45</b>	<b>8,185</b>	<b>12</b>	<b>17</b>	<b>176.63</b>	<b>78.47</b>	

ต่ำกว่า 30 %  
รวม 7 แห่ง

ตั้งแต่ 31 - 50%  
รวม 16 แห่ง

ตั้งแต่ 51-80%  
รวม 12 แห่ง

มากกว่า 80%  
รวม 0 แห่ง

## 2.3 สภาพน้ำในอ่างเก็บน้ำ 4 เขื่อนหลักกลุ่มเจ้าพระยา (ข้อมูล วันที่ 21 ก.ค. 64)

สภาพน้ำในอ่างเก็บน้ำ ภูมิพล สิริกิติ์ แควน้อยฯ และป่าสักฯ วันที่ 21 กรกฎาคม 2564

อ่างเก็บน้ำ	ปริมาณน้ำในอ่างฯ		ปริมาณน้ำใช้การได้		ปริมาณน้ำไหลลงอ่างฯ		ปริมาณน้ำระบาย		รับน้ำได้อีก	เปรียบเทียบน้ำใช้การ น้อยกว่า / + มากกว่า ปี 2559
	ปริมาณน้ำ	% ความจ	ปริมาณน้ำ	% ใช้การ	วันนี้	เมื่อวาน	วันนี้	เมื่อวาน		
ภูมิพล	4,154	31	354	4	12.64	12.71	6.00	6.00	9,308	-5
สิริกิติ์	3,151	33	301	5	9.21	10.80	10.00	10.30	6,359	-758
ภูมิพล+สิริกิติ์	7,305	32	655	4	21.85	23.51	16.00	16.30	15,667	-763
แควน้อยฯ	189	20	146	16	4.48	4.48	4.32	4.32	750	-238
ป่าสักชลสิทธิ์	69	7	66	7	0.73	0.72	0.18	0.18	891	-220
รวมทั้งหมด	7,564	30	868	5	27.06	28.71	20.50	20.80	17,307	-1,221

(หน่วย : ล้าน ลบ.ม.)

## 2.4 สถานการณ์น้ำลุ่มน้ำเจ้าพระยา

**แม่น้ำปิง** ปริมาณน้ำไหลผ่านที่สถานี P.17 อ.บรรพตพิสัย จ.นครสวรรค์ วัดได้ 50.00 ลบ.ม./วินาที (เมื่อวาน 67.00 ลบ.ม./วินาที) ต่ำกว่าตลิ่ง 5.52 เมตร มี**แนวโน้มลดลง**

**แม่น้ำน่าน** ปริมาณน้ำไหลผ่านที่สถานี N.67 อ.ชุมแสง จ.นครสวรรค์ วัดได้ 164.00 ลบ.ม./วินาที (เมื่อวาน 171.00 ลบ.ม./วินาที) ต่ำกว่าตลิ่ง 8.94 เมตร มี**แนวโน้มลดลง**

**แม่น้ำเจ้าพระยา** ปริมาณน้ำไหลผ่านที่สถานี C.2 อ.เมืองนครสวรรค์ วัดได้ 215.00 ลบ.ม./วินาที (เมื่อวาน 233.00 ลบ.ม./วินาที) ต่ำกว่าตลิ่ง 8.79 เมตร มี**แนวโน้มทรงตัว** และมีปริมาณน้ำไหลผ่านท้ายเขื่อนเจ้าพระยา (C.13) ในอัตรา 85.00 ลบ.ม./วินาที (เมื่อวาน 85.00 ลบ.ม./วินาที) ไหลผ่านสถานีวัดน้ำ C.29A อ.บางไทร มีปริมาณน้ำไหลผ่านเฉลี่ย 82.00 ลบ.ม./วินาที (เมื่อวาน 84.00 ลบ.ม./วินาที)

## 2.5 สภาพน้ำในอ่างเก็บน้ำขนาดกลาง (ข้อมูล วันที่ 21 ก.ค. 64)

ข้อมูลวันที่ 21 กรกฎาคม 2564																			
สรุปอ่างขนาดกลางที่มีปริมาณในช่วง <=30 % 31 - 50 % >50-80% >80 - 100 % และ >100 %																			
		31 - 50 %				>50-80%				>80 - 100 %				>100 %					
ภาค	จำนวน	สขป.	จำนวน	ภาค	จำนวน	สขป.	จำนวน	ภาค	จำนวน	สขป.	จำนวน	ภาค	จำนวน	สขป.	จำนวน	ภาค	จำนวน	สขป.	จำนวน
เหนือ	27	1	5	เหนือ	22	1	5	เหนือ	20	1	4	เหนือ	6	1	1	เหนือ	0	1	0
		2	14			2	14			2	7			2	4			2	0
		3	2			3	0			3	2			3	1			3	0
		4	6			4	3			4	7			4	0			4	0
ตะวันออกเฉียงเหนือ	55	5	14	ตะวันออกเฉียงเหนือ	76	5	19	ตะวันออกเฉียงเหนือ	70	5	14	ตะวันออกเฉียงเหนือ	17	5	6	ตะวันออกเฉียงเหนือ	0	5	0
		6	17			6	19			6	14			6	2			6	0
		7	11			7	16			7	15			7	5			7	0
		8	13			8	22			8	27			8	4			8	0
ตะวันออก	11	9	11	ตะวันออก	12	9	12	ตะวันออก	24	9	24	ตะวันออก	3	9	3	ตะวันออก	1	9	1
กลาง	6	10	5	กลาง	9	10	9	กลาง	5	10	4	กลาง	2	10	1	กลาง	0	10	0
		11	0			11	0			11	0			11	0			11	0
		12	1			12	0			12	1			12	1			12	0
ตะวันตก	1	13	1	ตะวันตก	0	13	0	ตะวันตก	6	13	6	ตะวันตก	0	13	0	ตะวันตก	0	13	0
ใต้	5	14	5	ใต้	9	14	5	ใต้	22	14	6	ใต้	2	14	0	ใต้	1	14	1
		15	0			15	2			15	9			15	2			15	0
		16	0			16	2			16	6			16	0			16	0
		17	0			17	0			17	1			17	0			17	0
<b>รวม</b>	<b>105</b>	<b>รวม</b>	<b>105</b>	<b>รวม</b>	<b>128</b>	<b>รวม</b>	<b>128</b>	<b>รวม</b>	<b>147</b>	<b>รวม</b>	<b>147</b>	<b>รวม</b>	<b>30</b>	<b>รวม</b>	<b>30</b>	<b>รวม</b>	<b>2</b>	<b>รวม</b>	<b>2</b>

รวมทั้งหมด 412 แห่ง

### 3. แผน-ผลการบริหารจัดการน้ำฤดูฝน ปี 2564 ข้อมูล ณ วันที่ 21 ก.ค. 64

ลุ่มน้ำ	แผนจัดสรรน้ำ (ล้าน ลบ.ม.)	ผลจัดสรรน้ำ (ล้าน ลบ.ม.)	คงเหลือน้ำที่ต้องจัดสรร (ล้าน ลบ.ม.)
ทั้งประเทศ (1 พ.ค. 64 – 31 ต.ค. 64)	12,935	8,058 (62%)	4,877 (38%)
เจ้าพระยา (4 เขื่อน) (1 พ.ค. 64 – 31 ต.ค. 64)	2,800	2,600 (93%)	200 (7%)
แม่กลอง (1 ก.ค. 64 - 31 ธ.ค. 64)	2,800	457 (16%)	2,343 (84%)

หมายเหตุ \*\*\*แผนจัดสรรน้ำ เป็นการจัดสรรน้ำจากน้ำชลประทาน\*\*\*

### 4. การเพาะปลูก

- การเพาะปลูกข้าวนาปรัง ปี 2563/64 ข้อมูล ณ วันที่ 14 ก.ค.64
  - ทั้งประเทศ แผนเพาะปลูกข้าวนาปรัง 1.90 ล้านไร่ **เพาะปลูก 5.56 ล้านไร่** ผลเก็บเกี่ยว 5.39 ล้านไร่  
คงเหลือการเก็บเกี่ยว 0.17 ล้านไร่
  - การเพาะปลูกข้าวนาปี 2564 ข้อมูล ณ วันที่ 14 ก.ค.64
    - ทั้งประเทศ แผนเพาะปลูก 21.65 ล้านไร่ **เพาะปลูกแล้ว 11.20 ล้านไร่** คิดเป็นร้อยละ 67.26 ของแผนฯ
    - ลุ่มน้ำเจ้าพระยา แผนเพาะปลูก 7.97 ล้านไร่ **เพาะปลูก 5.32 ล้านไร่** คิดเป็นร้อยละ 66.81 ของแผนฯ
    - การเพาะปลูกข้าวนาปี 2564 ทุ่งลุ่มต่ำเจ้าพระยา 14 ทุ่ง
      - พื้นที่ลุ่มต่ำบางระกำ แผนเพาะปลูก 0.265 ล้านไร่ **เพาะปลูกแล้ว 0.265 ล้านไร่**
      - พื้นที่ลุ่มต่ำเจ้าพระยา 12 ทุ่งตอนล่าง แผนเพาะปลูก 1.21 ล้านไร่ **เพาะปลูกแล้ว 1.008 ไร่**
      - รวมพื้นที่ลุ่มต่ำ 14 ทุ่ง แผนเพาะปลูก 1.41 ล้านไร่ **เพาะปลูกแล้ว 1.273 ล้านไร่**



## 5. วิเคราะห์สถานการณ์

### 5.1 คาดการณ์ปริมาณฝนจากแบบจำลองบรรยากาศจากกรมอุตุนิยมวิทยา (3วันล่วงหน้า)

- วันที่ 21 ก.ค. 64 (21 ก.ค. 64 เวลา 07.00 น. – 22 ก.ค. 64 เวลา 07.00 น.) มีฝนตกปานกลาง (10.1-35.0 มม.) บริเวณพื้นที่ ภาคเหนือ ภาคตะวันออกเฉียงเหนือ ภาคกลาง ภาคตะวันออก ภาคตะวันตก จ.ชุมพร จ.สุราษฎร์ธานี จ.พังงา จ.กระบี่ จ.นครศรีธรรมราช จ.ตรัง และ จ.พัทลุง มีฝนตกหนัก (35.1-90 มม.) บริเวณพื้นที่ จ.แม่ฮ่องสอน จ.เพชรบูรณ์ จ.ชัยภูมิ จ.นครนายก จ.ปราจีนบุรี และ จ.ระนอง มีฝนตกมาก (มากกว่า 90 มม.) บริเวณพื้นที่ จ.ระยอง จ.จันทบุรี และ จ.ตราด

- วันที่ 22 ก.ค. 64 (22 ก.ค. 64 เวลา 07.00 น. – 23 ก.ค. 64 เวลา 07.00 น.) มีมีฝนตกปานกลาง (10.1-35.0 มม.) บริเวณพื้นที่ ภาคเหนือ ภาคตะวันออกเฉียงเหนือ ภาคกลาง ภาคตะวันออก ภาคตะวันตก จ.ชุมพร จ.ระนอง จ.พังงา จ.ตรัง และ จ.สตูล มีฝนตกหนัก (35.1-90 มม.) บริเวณพื้นที่ จ.แม่ฮ่องสอน จ.ตาก จ.น่าน จ.พิษณุโลก จ.เพชรบูรณ์ และ จ.ปราจีนบุรี มีฝนตกหนักมาก (มากกว่า 90 มม.) บริเวณพื้นที่ จ.นครนายก จ.ระยอง จ.จันทบุรี และ จ.ตราด

- วันที่ 23 ก.ค. 64 (23 ก.ค. เวลา 07.00 น. – 24 ก.ค. 64 เวลา 07.00 น.) มีฝนตกปานกลาง (10.1-35.0 มม.) บริเวณพื้นที่ ภาคเหนือ ภาคตะวันออกเฉียงเหนือ ภาคกลาง ภาคตะวันออก จ.กาญจนบุรี จ.ระนอง และ จ.พังงา มีฝนตกหนัก (35.1-90 มม.) บริเวณพื้นที่ จ.ตาก จ.น่าน จ.พิษณุโลก จ.เพชรบูรณ์ จ.นครพนม จ.นครนายก จ.ปราจีนบุรี จ.จันทบุรี และ จ.ตราด

### 5.2 คาดการณ์ปริมาณน้ำ (วันที่ 22 ก.ค. 64)

คาดการณ์ปริมาณน้ำไหลผ่านลุ่มน้ำปิงที่สถานี P.17 อ.บรรพตพิสัย จ.นครสวรรค์ จะมีปริมาณน้ำไหลผ่าน 41.00 ลบ.ม./วินาที มีแนวโน้มลดลง ลุ่มน้ำน่านที่สถานี N.67 อ.ชุมแสง จ.นครสวรรค์ จะมีปริมาณน้ำไหลผ่าน 160.00 ลบ.ม./วินาที มีแนวโน้มลดลง โดยจะทำให้ในลุ่มน้ำเจ้าพระยาที่สถานี C.2 อ.เมืองนครสวรรค์ จ.นครสวรรค์ จะมีปริมาณน้ำไหลผ่าน 210.00 ลบ.ม./วินาที มีแนวโน้มลดลง

## 6. รายงานสถานการณ์ค่าความเค็ม (ข้อมูล วันที่ 21 ก.ค. 64 เวลา 07:00 น.)

แม่น้ำ	สถานีเฝ้าระวัง	เกณฑ์เฝ้าระวัง (กรัม/ลิตร)	ค่าความเค็ม (กรัม/ลิตร)
เจ้าพระยา	ประปาสำแล	0.25	0.18 (ปกติ)
ปราจีน-บางปะกง	บางคาง	2	0.07 (ปกติ)
ท่าจีน	ด้านนอกคลองจินดา	0.75	0.30 (ปกติ)
	ด้านในคลองจินดา	0.75	0.39 (ปกติ)
แม่กลอง	ปากคลองดำเนินสะดวก	2	0.15 (ปกติ)