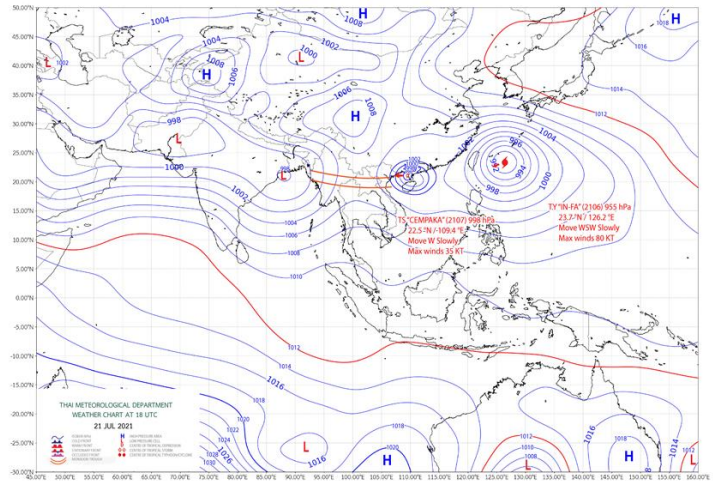
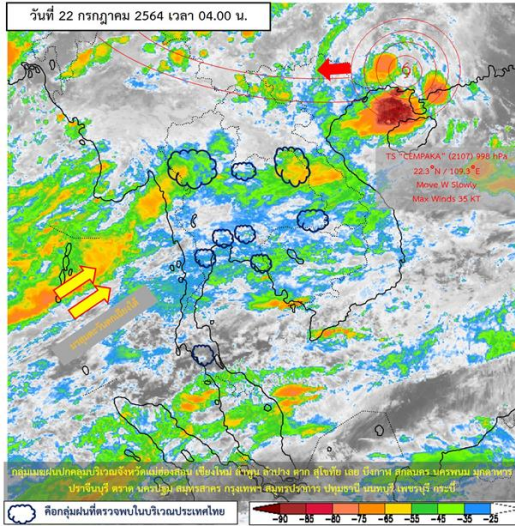


รายงานสรุปศูนย์ปฏิบัติการน้ำอัจฉริยะ
เรื่อง สถานการณ์น้ำและการเฝ้าระวัง
ประจำวันพฤหัสบดีที่ 22 กรกฎาคม พ.ศ. 2564

1. สภาพอากาศและปริมาณฝน

1.1 สภาพอากาศ (กรมอุตุนิยมวิทยา)



ร่องมรสุมพาดผ่านประเทศเมียนมา ตอนบนของภาคเหนือ และประเทศเวียดนามตอนบน ประกอบกับมรสุมตะวันตกเฉียงใต้ที่พัดปกคลุมทะเลอันดามัน ประเทศไทย และอ่าวไทยมีกำลังแรง ลักษณะเช่นนี้ทำให้ภาคเหนือตอนบน ภาคตะวันออกเฉียงเหนือตอนบน และภาคใต้ฝั่งตะวันตกมีฝนตกหนักบางแห่ง ซึ่งอาจทำให้เกิดน้ำท่วมฉับพลัน น้ำป่าไหลหลากได้ สำหรับคลื่นลมบริเวณทะเลอันดามันตอนบนตั้งแต่จังหวัดพังงาขึ้นมา มีกำลังแรง โดยมีคลื่นสูง 2-3 เมตร อนึ่ง พายุโซนร้อน “เจิมปากา” บริเวณประเทศจีนตอนใต้ มีศูนย์กลางอยู่เขตปกครองตนเองกว่างซีจ้วง ประเทศจีน คาดว่าพายุนี้จะอ่อนกำลังลงตามลำดับ โดยไม่ส่งผลกระทบต่อประเทศไทย

1.2 สภาพฝน

ปริมาณฝนสูงสุด 5 อันดับ จากสำนักงานทรัพยากรน้ำแห่งชาติ เวลา 07.00 น. วันที่ 21 ก.ค.64 ถึงเวลา 07.00 น. วันที่ 22 ก.ค.64 ตามลำดับ ดังนี้

1. อ.พบพระ จ.ตาก	วัดปริมาณฝนได้	66.0	มม.
2. อ.สังขละบุรี จ.กาญจนบุรี	วัดปริมาณฝนได้	65.0	มม.
3. อ.ทองแสนขัน จ.อุตรดิตถ์	วัดปริมาณฝนได้	64.5	มม.
4. อ.แม่ระมาด จ.ตาก	วัดปริมาณฝนได้	62.5	มม.
5. อ.แม่จัน จ.เชียงราย	วัดปริมาณฝนได้	62.0	มม.

2. สถานการณ์น้ำท่าและสภาพน้ำในอ่างเก็บน้ำ

2.1 สถานการณ์น้ำท่าในลุ่มน้ำต่างๆ (ข้อมูล วันที่ 22 ก.ค. 64 เวลา 06.00 น.)

แม่น้ำ	สถานี	ที่ตั้งสถานี	ที่ตั้ง	ความจุ	ระดับน้ำ	ปริมาณน้ำ		ต่ำ(-) สูง(+) กว่าตลิ่ง	อยู่ใน เกณฑ์	แนวโน้ม	
						วันนี้	เมื่อวาน				
			ม.	ม. ³ /วิ.	ม.	ม. ³ /วิ.	ม. ³ /วิ.	ม. ³ /วิ.			
1. ปิง	P.1	สะพานนารัฐ อำเภอเมือง	จังหวัดเชียงใหม่	3.70	445	1.42	35.40	62.75	-2.28	น้อย	ลดลง
ปิง	P.7A	สะพานบ้านห้วยยาง อำเภอเมือง	จังหวัดกำแพงเพชร	5.34	3,000	0.57	78.66	93.74	-4.77	น้อย	ลดลง
ปิง	P.17	บ้านท่าจี้ อำเภอบรรพตพิสัย	จังหวัดนครสวรรค์	39.80	2,990	34.14	38.00	50.00	-5.66	น้อย	ลดลง
2. วัง	W.1C	สะพานเสตุวารี อำเภอเมือง	จังหวัดลำปาง	5.20	651	0.67	18.87	17.94	-4.53	น้อย	ทรงตัว
3. ยม	Y.1C	สะพานบ้านน้ำโค้ง อำเภอเมือง	จังหวัดแพร่	8.20	993	0.83	33.88	13.63	-7.37	น้อย	เพิ่มขึ้น
4. น่าน	N.1	น้ำลำน้ำงานป่าไม้ อำเภอเมือง	จังหวัดน่าน	7.00	1,217	1.40	140.00	113.00	-5.60	น้อย	เพิ่มขึ้น
น่าน	N.5A	สะพานเอกทศรธ อำเภอเมือง	จังหวัดพิษณุโลก	10.37	1,365	1.20	110.60	153.90	-9.17	น้อย	ลดลง
น่าน	N.67	สะพานบ้านเกยไชย อำเภอชุมแสง	จังหวัดนครสวรรค์	28.30	1,579	19.20	150.00	164.00	-9.10	น้อย	ลดลง
5. เจ้าพระยา	C.2	ค่ายจิรประวัติ อำเภอเมือง	จังหวัดนครสวรรค์	26.20	3,590	17.23	188.00	215.00	-8.97	น้อย	ลดลง
เจ้าพระยา	C.13	ท้ายเขื่อนเจ้าพระยา อำเภอสรรพยา	จังหวัดชัยนาท	16.34	2,840	5.59	85.00	85.00	-10.75	น้อย	ทรงตัว
6. ป่าสัก	S.28	ท้ายเขื่อนป่าสักชลสิทธิ์ อำเภอพัฒนานิคม	จังหวัดลพบุรี	31.46	1,175	16.28	1.00	2.00	-15.18	น้อย	ลดลง
7. มูล	M.7	สะพานเสรีประชาธิปไตย อำเภอเมือง	จังหวัดอุบลราชธานี	7.00	2,300	2.46	170.00	172.50	-4.54	น้อย	ลดลง
8. สี	E.20A	บ้านบ้านพิหายาด อำเภอมหาชนะชัย	จังหวัดยโสธร	10.00	1,220	4.21	120.65	126.85	-5.79	น้อย	ลดลง
9. เพชรบุรี	B.9	บ้านสระเห็ด อำเภอท่ายาง	จังหวัดเพชรบุรี	6.60	355	2.48	17.00	11.90	-4.12	น้อย	เพิ่มขึ้น
เพชรบุรี	B.6A	สะพานท่าเกวียน อำเภอแก่งกระจาน	จังหวัดเพชรบุรี	6.00	260	0.62	1.10	1.10	-5.38	น้อย	ทรงตัว
เพชรบุรี	B.15	สะพานเทศบาล อำเภอเมือง	จังหวัดเพชรบุรี	5.40	150	0.72	5.14	4.29	-4.68	น้อย	เพิ่มขึ้น
10. ทะเลสาบสงขลา	X.44	คลองอุตะเกา อำเภอหาดใหญ่	จังหวัดสงขลา	7.40	532	0.09	8.70	9.30	-7.31	น้อย	ลดลง
ทะเลสาบสงขลา	X.170	บ้านคลองลำ อำเภอศรีนครินทร์	จังหวัดพัทลุง	25.20	295	20.75	5.25	5.60	-4.45	น้อย	ลดลง
11. ภาคใต้ฝั่งตะวันออก	X.180	สะพานเทศบาล อำเภอเมือง	จังหวัดชุมพร	3.80	192	-0.04	20.80	19.30	-3.84	น้อย	เพิ่มขึ้น
ภาคใต้ฝั่งตะวันออก	X.119A	สะพานสันต อำเภอสุโขทัย-ลก	จังหวัดนราธิวาส	8.20	200	3.90	23.00	24.20	-4.30	น้อย	ลดลง
ภาคใต้ฝั่งตะวันออก	X.53A	คลองชุมพร อำเภอเมือง	จังหวัดชุมพร	9.30	158	4.08	19.20	8.90	-5.22	น้อย	เพิ่มขึ้น
ภาคใต้ฝั่งตะวันออก	X.212	คลองหลังสวน อำเภอหลังสวน	จังหวัดชุมพร	6.00	1,460	3.50	604.00	25.50	-2.50	ปกติ	เพิ่มขึ้น
12 ภาคใต้ฝั่งตะวันตก	X.234	บ้านป่าพมก อำเภอเมือง	จังหวัดตรัง	6.40	434	0.50	29.00	43.60	-5.90	น้อย	ลดลง

○ น้ำเก็บกักประเทศ (อ่างเก็บน้ำขนาดใหญ่) ณ วันที่ 22 กรกฎาคม 2564

- ปี 2559 มีน้ำ 32,254 ล้าน ลบ.ม. คิดเป็น 46%
- ปี 2563 มีน้ำ 30,049 ล้าน ลบ.ม. คิดเป็น 42%
- ปี 2564 มีน้ำ 31,841 ล้าน ลบ.ม. คิดเป็น 45%
- ปี 2564 **น้อยกว่า** ปี 2559 จำนวน 413 ล้าน ลบ.ม.
- ปี 2564 **มากกว่า** ปี 2563 จำนวน 1,792 ล้าน ลบ.ม.

○ น้ำเก็บกักในลุ่มเจ้าพระยา ณ วันที่ 22 กรกฎาคม 2564

- ปี 2559 มีน้ำ 8,810 ล้าน ลบ.ม. คิดเป็น 35%
- ปี 2563 มีน้ำ 7,396 ล้าน ลบ.ม. คิดเป็น 30%
- ปี 2564 มีน้ำ 7,571 ล้าน ลบ.ม. คิดเป็น 30%
- ปี 2564 **น้อยกว่า** ปี 2559 จำนวน 1,239 ล้าน ลบ.ม.
- ปี 2564 **มากกว่า** ปี 2563 จำนวน 175 ล้าน ลบ.ม.

2.2 สภาพน้ำเก็บกักในอ่างเก็บน้ำขนาดใหญ่ (ข้อมูล วันที่ 22 ก.ค. 64)

ภาค อ่างเก็บน้ำเขื่อน	ความจุ ที่ รนส. (ล้าน ม. ³)	ความจุ ที่ รนท. (ล้าน ม. ³)	ความจุ น้ำ ใช้การ (ล้าน ม. ³)	ณ วันนี้								ปริมาณน้ำ ไหลลง วันนี้ (ล้าน ม. ³)	ปริมาณน้ำ ระบาย วันนี้ (ล้าน ม. ³)
				ปี 2563		ปี 2564							
				ปริมาตร (ล้าน ม. ³)	% รณท.	ปริมาตร (ล้าน ม. ³)	% รณท.	ปริมาตรใช้การ (ล้าน ม. ³)	% รณท.	ปริมาตรใช้การ (ล้าน ม. ³)	% รณท.		
ภาคเหนือ													
ภูมิพล*	13,462	13,462	9,662	3,909	29	4,159	31	359	3	4	11.64	6.00	
สิริกิติ์*	10,508	9,510	6,660	3,254	34	3,151	33	301	3	5	10.52	10.02	
แม่จันทสมบูรณ์ชล	323	265	253	54	21	93	35	81	31	32	0.37	0.21	
แม่กวองอุดมธารา	295	263	249	74	28	47	18	33	13	13	0.34	0.41	
กิ่วลม	106	106	103	32	30	49	46	46	43	45	2.29	1.00	
กิ่วคอหมา	209	170	164	36	21	53	31	47	27	28	0.70	0.26	
แควน้อยบำรุงแดน	1,080	939	896	141	15	192	20	149	16	17	6.72	4.32	
แม่มอก	110	110	94	24	22	50	45	34	31	36	0.56	1.06	
รวมภาคเหนือ	26,093	24,825	18,080	7,523	30	7,794	31	1,050	4	6	33.14	23.29	
ภาคตะวันออกเฉียงเหนือ													
ห้วยหลวง	136	136	129	25	19	46	34	39	29	31	0.37	0.11	
น้ำอูน	780	520	475	203	39	216	42	171	33	36	0.15	1.26	
น้ำพุง*	200	165	157	33	20	54	33	46	28	29	0.09	0.57	
จุฬารัตน์*	181	164	127	49	30	115	70	78	47	61	0.49	1.05	
อุบลรัตน์*	4,640	2,431	1,850	309	13	837	34	256	11	14	6.17	7.00	
ลำปาว	2,450	1,980	1,880	601	30	711	36	611	31	32	2.37	3.35	
ลำตะคอง	445	314	292	91	29	201	64	178	57	61	0.55	0.43	
ลำพระเพลิง	242	155	154	33	21	87	56	86	55	56	0.09	0.69	
มูลบง	350	141	134	25	18	91	65	84	60	63	0.00	0.04	
ลำแซะ	325	275	268	37	14	145	53	138	50	52	0.66	0.55	
ลำนางรอง	197	121	118	19	16	76	62	72	60	61	0.00	0.22	
สิรินธร*	1,966	1,966	1,135	1,037	53	1,183	60	352	18	31	0.92	10.74	
รวมภาค ตอน.	11,911	8,368	6,718	2,463	29	3,762	45	2,112	25	31	11.86	26.01	
ภาคกลาง													
ป่าสักชลสิทธิ์	960	960	957	92	10	69	7	66	7	7	0.00	0.22	
ทับเสลา	190	160	143	32	20	27	17	10	6	7	0.32	0.00	
กระเสียว	390	299	259	53	18	108	36	68	23	26	0.57	0.04	
รวมภาคกลาง	1,540	1,419	1,359	176	12	204	14	144	10	11	0.89	0.26	
ภาคตะวันตก													
ศรีนครินทร์*	18,770	17,745	7,480	11,894	67	11,129	63	864	5	12	36.33	6.01	
วชิราลงกรณ์*	11,000	8,860	5,848	3,649	41	3,850	43	838	9	14	87.79	5.98	
รวมภาคตะวันตก	29,770	26,605	13,328	15,544	58	14,978	56	1,701	6	13	124.12	11.99	
ภาคตะวันออก													
ขุนด่านปราการชล	225	224	219	53	24	58	26	54	24	24	1.73	0.08	
คลองสิียด	450	420	390	48	11	57	14	27	6	7	0.00	0.09	
บางพระ	127	117	105	15	12	41	35	29	25	28	0.28	0.28	
หนองปลาไหล	206	164	150	96	59	124	76	111	68	74	0.47	0.00	
ประแสร์	322	295	275	50	17	196	66	176	60	64	0.07	0.08	
นฤปดินทรจินดา	338	295	276	81	27	114	39	94	32	34	1.66	0.07	
รวมภาคตะวันออก	1,668	1,515	1,415	342	23	590	39	490	32	35	4.21	0.59	
ภาคใต้													
แก่งกระจาน	900	710	645	199	28	201	28	136	19	21	0.00	0.69	
ปราณบุรี	490	391	373	100	26	179	46	161	41	43	2.37	0.23	
รัชชประภา*	6,144	5,639	4,287	2,714	48	3,315	59	1,964	35	46	8.15	5.17	
บางกลาง*	1,590	1,454	1,178	985	68	817	56	541	37	46	1.58	6.56	
รวมภาคใต้	9,124	8,194	6,484	4,000	49	4,512	55	2,802	34	43	12.10	12.65	
รวมทั้งประเทศ	80,106	70,926	47,384	30,049	42	31,841	45	8,299	12	18	186.32	74.79	

ต่ำกว่า 30 %
รวม 7 แห่ง

ตั้งแต่ 31 - 50%
รวม 16 แห่ง

ตั้งแต่ 51-80%
รวม 12 แห่ง

มากกว่า 80%
รวม 0 แห่ง

2.3 สภาพน้ำในอ่างเก็บน้ำ 4 เขื่อนหลักลุ่มเจ้าพระยา (ข้อมูล วันที่ 22 ก.ค. 64)

สภาพน้ำในอ่างเก็บน้ำ ภูมิพล สิริกิติ์ แควน้อยฯ และป่าสักฯ วันที่ 22 กรกฎาคม 2564

อ่างเก็บน้ำ	ปริมาณน้ำในอ่างฯ		ปริมาณน้ำใช้การได้		ปริมาณน้ำไหลลงอ่างฯ		ปริมาณน้ำระบาย		รับน้ำได้อีก	เปรียบเทียบน้ำใช้การ น้อยกว่า / + มากกว่า ปี 2559
	ปริมาณน้ำ	% ความจ	ปริมาณน้ำ	% ใช้การ	วันนี้	เมื่อวาน	วันนี้	เมื่อวาน		
ภูมิพล	4,159	31	359	4	11.64	12.64	6.00	6.00	9,303	-4
สิริกิติ์	3,151	33	301	5	10.52	9.21	10.02	10.00	6,359	-782
ภูมิพล+สิริกิติ์	7,311	32	661	4	22.16	21.85	16.02	16.00	15,661	-786
แควน้อยฯ	192	20	149	17	6.72	4.48	4.32	4.32	747	-230
ป่าสักชลสิทธิ์	69	7	66	7	0.00	0.73	0.22	0.18	891	-223
รวมทั้งหมด	7,571	30	875	5	28.88	27.06	20.56	20.50	17,300	-1,239

(หน่วย : ล้าน ลบ.ม.)

2.4 สถานการณ์น้ำลุ่มน้ำเจ้าพระยา

แม่น้ำปิง ปริมาณน้ำไหลผ่านที่สถานี P.17 อ.บรรพตพิสัย จ.นครสวรรค์ วัดได้ 38.00 ลบ.ม./วินาที (เมื่อวาน 50.00 ลบ.ม./วินาที) ต่ำกว่าตลิ่ง 5.66 เมตร มี**แนวโน้มลดลง**

แม่น้ำน่าน ปริมาณน้ำไหลผ่านที่สถานี N.67 อ.ชุมแสง จ.นครสวรรค์ วัดได้ 150.00 ลบ.ม./วินาที (เมื่อวาน 164.00 ลบ.ม./วินาที) ต่ำกว่าตลิ่ง 9.10 เมตร มี**แนวโน้มลดลง**

แม่น้ำเจ้าพระยา ปริมาณน้ำไหลผ่านที่สถานี C.2 อ.เมืองนครสวรรค์ วัดได้ 188.00 ลบ.ม./วินาที (เมื่อวาน 215.00 ลบ.ม./วินาที) ต่ำกว่าตลิ่ง 8.97 เมตร มี**แนวโน้มลดลง** และมีปริมาณน้ำไหลผ่านท้ายเขื่อนเจ้าพระยา (C.13) ในอัตรา 85.00 ลบ.ม./วินาที (เมื่อวาน 85.00 ลบ.ม./วินาที) ไหลผ่านสถานีวัดน้ำ C.29A อ.บางไทร มีปริมาณน้ำไหลผ่านเฉลี่ย 81.00 ลบ.ม./วินาที (เมื่อวาน 82.00 ลบ.ม./วินาที)

2.5 สภาพน้ำในอ่างเก็บน้ำขนาดกลาง (ข้อมูล วันที่ 22 ก.ค. 64)

ข้อมูลวันที่ 22 กรกฎาคม 2564																			
สรุปอ่างขนาดกลางที่มีปริมาณในช่วง <=30 % 31 - 50 % >50-80% >80 - 100 % และ >100 %																			
		31 - 50 %				>50-80%				>80 - 100 %				>100 %					
ภาค	จำนวน	สขป.	จำนวน	ภาค	จำนวน	สขป.	จำนวน	ภาค	จำนวน	สขป.	จำนวน	ภาค	จำนวน	สขป.	จำนวน	ภาค	จำนวน	สขป.	จำนวน
เหนือ	26	1	5	เหนือ	23	1	5	เหนือ	18	1	4	เหนือ	8	1	1	เหนือ	0	1	0
		2	14			2	14			2	5			2	6			2	0
		3	2			3	0			3	2			3	1			3	0
		4	5			4	4			4	7			4	0			4	0
ตะวันออก เฉียง เหนือ	55	5	14	ตะวันออก เฉียง เหนือ	77	5	19	ตะวันออก เฉียง เหนือ	70	5	15	ตะวันออก เฉียงเหนือ	16	5	5	ตะวันออก เฉียงเหนือ	0	5	0
		6	17			6	18			6	15			6	2			6	0
		7	11			7	17			7	14			7	5			7	0
		8	13			8	23			8	26			8	4			8	0
ตะวันออก	11	9	11	ตะวันออก	11	9	11	ตะวันออก	25	9	25	ตะวันออก	3	9	3	ตะวันออก	1	9	1
กลาง	6	10	5	กลาง	9	10	9	กลาง	6	10	5	กลาง	1	10	0	กลาง	0	10	0
		11	0			11	0			11	0			11	0			11	0
		12	1			12	0			12	1			12	1			12	0
ตะวันตก	1	13	1	ตะวันตก	0	13	0	ตะวันตก	6	13	6	ตะวันตก	0	13	0	ตะวันตก	0	13	0
ใต้	5	14	5	ใต้	8	14	4	ใต้	23	14	7	ใต้	2	14	0	ใต้	1	14	1
		15	0			15	2			15	9			15	2			15	0
		16	0			16	2			16	6			16	0			16	0
		17	0			17	0			17	1			17	0			17	0
รวม	104	รวม	104	รวม	128	รวม	128	รวม	148	รวม	148	รวม	30	รวม	30	รวม	2	รวม	2
รวมทั้งหมด 412 แห่ง																			

3. แผน-ผลการบริหารจัดการน้ำฤดูฝน ปี 2564 ข้อมูล ณ วันที่ 22 ก.ค. 64

ลุ่มน้ำ	แผนจัดสรรน้ำ (ล้าน ลบ.ม.)	ผลจัดสรรน้ำ (ล้าน ลบ.ม.)	คงเหลือน้ำที่ต้องจัดสรร (ล้าน ลบ.ม.)
ทั้งประเทศ (1 พ.ค. 64 – 31 ต.ค. 64)	12,935	8,150 (63%)	4,785 (37%)
เจ้าพระยา (4 เขื่อน) (1 พ.ค. 64 – 31 ต.ค. 64)	2,800	2,621 (94%)	179 (6%)
แม่กลอง (1 ก.ค. 64 - 31 ธ.ค. 64)	2,800	469 (17%)	2,331 (83%)

หมายเหตุ ***แผนจัดสรรน้ำ เป็นการจัดสรรน้ำจากน้ำชลประทาน***

4. การเพาะปลูก

- การเพาะปลูกข้าวนาปรัง ปี 2563/64 ข้อมูล ณ วันที่ 21 ก.ค.64

- ทั่วประเทศ แผนเพาะปลูกข้าวนาปรัง 1.90 ล้านไร่ **เพาะปลูก 5.56 ล้านไร่** ผลเก็บเกี่ยว 5.41 ล้านไร่
คงเหลือการเก็บเกี่ยว 0.15 ล้านไร่

- การเพาะปลูกข้าวนาปี 2564 ข้อมูล ณ วันที่ 21 ก.ค.64

- ทั่วประเทศ แผนเพาะปลูก 16.65 ล้านไร่ **เพาะปลูกแล้ว 12.09 ล้านไร่** คิดเป็นร้อยละ 72.62 ของแผนฯ
- ลุ่มน้ำเจ้าพระยา แผนเพาะปลูก 7.97 ล้านไร่ **เพาะปลูก 5.71 ล้านไร่** คิดเป็นร้อยละ 71.72 ของแผนฯ

- การเพาะปลูกข้าวนาปี 2564 ทุ่งลุ่มต่ำเจ้าพระยา 13 ทุ่ง

- พื้นที่ลุ่มต่ำบางระกำ แผนเพาะปลูก 0.265 ล้านไร่ **เพาะปลูกแล้ว 0.265 ล้านไร่** ผลเก็บเกี่ยว 0.045 ล้านไร่
คงเหลือการเก็บเกี่ยว 0.22 ล้านไร่

- พื้นที่ลุ่มต่ำเจ้าพระยา 12 ทุ่งตอนล่าง แผนเพาะปลูก 1.22 ล้านไร่ **เพาะปลูกแล้ว 1.01 ไร่**

- รวมพื้นที่ลุ่มต่ำ 13 ทุ่ง แผนเพาะปลูก 1.41 ล้านไร่ **เพาะปลูกแล้ว 1.275 ล้านไร่**

5. วิเคราะห์สถานการณ์

5.1 คาดการณ์ปริมาณฝนจากแบบจำลองบรรยากาศจากกรมอุตุนิยมวิทยา (3วันล่วงหน้า)

- วันที่ 22 ก.ค. 64 (22 ก.ค. 64 เวลา 07.00 น. – 23 ก.ค. 64 เวลา 07.00 น.) มีฝนตกปานกลาง (10.1-35.0 มม.) บริเวณพื้นที่ ภาคเหนือ ภาคตะวันออก จ.สุโขทัย จ.พิษณุโลก จ.เพชรบูรณ์ จ.ชัยภูมิ จ.เลย จ.บึงกาฬ จ.นครพนม จ.สกลนคร จ.กาฬสินธุ์ จ.อุบลราชธานี จ.ศรีสะเกษ จ.นครนายก จ.พระนครศรีอยุธยา จ.นนทบุรี จ.ปทุมธานี กรุงเทพมหานคร จ.สมุทรปราการ จ.นครปฐม จ.กาญจนบุรี จ.ชุมพร จ.ระนอง จ.พังงา จ.ตรัง จ.สตูล และ จ.นราธิวาส มีฝนตกหนัก (35.1-90 มม.) บริเวณพื้นที่ จ.แม่ฮ่องสอน จ.ตาก จ.ปราจีนบุรี และ จ.ตราด มีฝนตกมาก (มากกว่า 90 มม.) บริเวณพื้นที่ จ.จันทบุรี

- วันที่ 23 ก.ค. 64 (23 ก.ค. 64 เวลา 07.00 น. – 24 ก.ค. 64 เวลา 07.00 น.) มีมีฝนตกปานกลาง (10.1-35.0 มม.) บริเวณพื้นที่ ภาคเหนือ ภาคกลาง ภาคตะวันออก จ.ชัยภูมิ จ.เลย จ.สกลนคร จ.มุกดาหาร จ.อุบลราชธานี จ.กาญจนบุรี จ.ชุมพร จ.พังงา จ.นครศรีธรรมราช จ.ตรัง และ จ.สตูล มีฝนตกหนัก (35.1-90 มม.) บริเวณพื้นที่ จ.น่าน จ.บึงกาฬ จ.นครพนม จ.นครนายก จ.ปราจีนบุรี จ.ระยอง และ จ.ระนอง มีฝนตกหนักมาก (มากกว่า 90 มม.) บริเวณพื้นที่ จ.จันทบุรี และ จ.ตราด

- วันที่ 24 ก.ค. 64 (24 ก.ค. 64 เวลา 07.00 น. – 25 ก.ค. 64 เวลา 07.00 น.) มีฝนตกปานกลาง (10.1-35.0 มม.) บริเวณพื้นที่ ภาคเหนือ ภาคตะวันออกเฉียงเหนือ ภาคกลาง ภาคตะวันออก ภาคตะวันตก จ.ตรัง และ จ.สตูล มีฝนตกหนัก (35.1-90 มม.) บริเวณพื้นที่ จ.ตาก จ.น่าน จ.พิษณุโลก จ.บึงกาฬ จ.นครพนม จ.ปราจีนบุรี จ.จันทบุรี และ จ.ตราด

5.2 คาดการณ์ปริมาณน้ำ (วันที่ 23 ก.ค. 64)

คาดการณ์ปริมาณน้ำไหลผ่านลุ่มน้ำปิงที่สถานี P.17 อ.บรรพตพิสัย จ.นครสวรรค์ จะมีปริมาณน้ำไหลผ่าน 25.00 ลบ.ม./วินาที มีแนวโน้มลดลง ลุ่มน้ำน่านที่สถานี N.67 อ.ชุมแสง จ.นครสวรรค์ จะมีปริมาณน้ำไหลผ่าน 147.00 ลบ.ม./วินาที มีแนวโน้มลดลง โดยจะทำให้ในลุ่มน้ำเจ้าพระยาที่สถานี C.2 อ.เมืองนครสวรรค์ จ.นครสวรรค์ จะมีปริมาณน้ำไหลผ่าน 180.00 ลบ.ม./วินาที มีแนวโน้มลดลง

6. รายงานสถานการณ์ค่าความเค็ม (ข้อมูล วันที่ 22 ก.ค. 64 เวลา 07:00 น.)

แม่น้ำ	สถานีเฝ้าระวัง	เกณฑ์เฝ้าระวัง (กรัม/ลิตร)	ค่าความเค็ม (กรัม/ลิตร)
เจ้าพระยา	ประปาสำแล	0.25	0.20 (ปกติ)
ปราจีน-บางปะกง	บางคาง	2	0.06 (ปกติ)
ท่าจีน	ด้านนอกคลองจินดา	0.75	0.31 (ปกติ)
	ด้านในคลองจินดา	0.75	0.22 (ปกติ)
แม่กลอง	ปากคลองดำเนินสะดวก	2	0.15 (ปกติ)

7. สถานการณ์อุทกภัย และการให้ความช่วยเหลือ

สถานการณ์อุทกภัย จำนวน 1 จังหวัด ได้แก่ **จังหวัดชุมพร**

1. **จังหวัดชุมพร** เกิดฝนตกหนักในพื้นที่จังหวัดชุมพร เนื่องจากอิทธิพลของพายุโซนร้อน “เจมปากา” ส่งผลทำให้เกิดน้ำป่าไหลหลากและปริมาณน้ำคลองปากทรงล้นตลิ่งเข้าท่วมพื้นที่หมู่ 1, 8 ตำบลปากทรง และหมู่ 6, 9 ตำบลพะโต๊ะ อำเภอยะเมาะ จังหวัดชุมพร โครงการชลประทานชุมพรได้เตรียมเครื่องสูบน้ำ จำนวน 21 เครื่อง และรถแบ็คโฮ จำนวน 1 คัน พร้อมเข้าช่วยเหลือราษฎรในพื้นที่ทันที **ปัจจุบันสถานการณ์กลับเข้าสู่สภาวะปกติ**