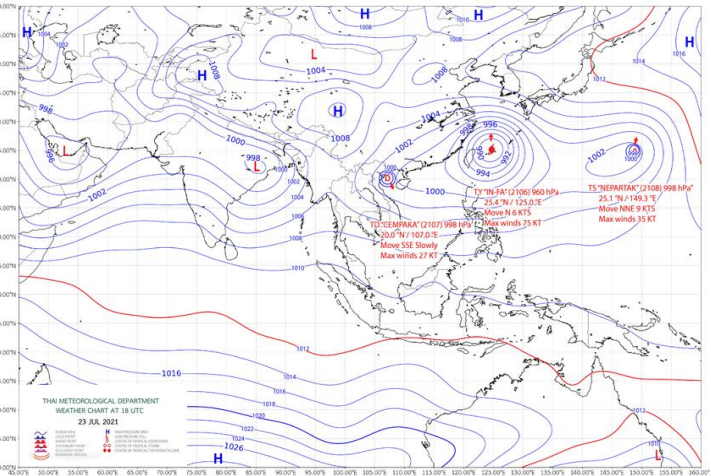
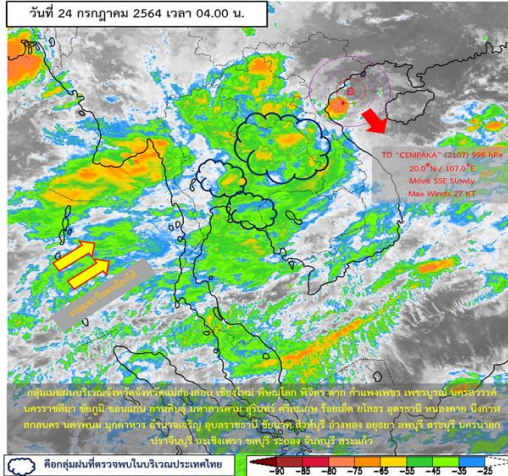




รายงานสรุปศูนย์ปฏิบัติการน้ำอัจฉริยะ
เรื่อง สถานการณ์น้ำและการเฝ้าระวัง
ประจำวันเสาร์ที่ 24 กรกฎาคม พ.ศ. 2564

1. สภาพอากาศและปริมาณฝน

1.1 สภาพอากาศ (กรมอุตุนิยมวิทยา)



มรสุมตะวันตกเฉียงใต้พัดปกคลุมทะเลอันดามัน ประเทศไทย และอ่าวไทย ในขณะที่หย่อมความกดอากาศต่ำกำลังแรงที่อ่อนกำลังลงจากพายุดีเปรสชัน “เจิมปากา” ปกคลุมชายฝั่งประเทศเวียดนามตอนบนและอ่าวตังเกี๋ย ลักษณะเช่นนี้ทำให้ภาคเหนือ และภาคตะวันออกเฉียงเหนือ มีฝนตกหนักบางแห่ง โดยภาคตะวันออกเฉียงเหนือมีฝนตกหนักมากบางพื้นที่ ขอให้ประชาชนบริเวณดังกล่าวระวังอันตรายจากฝนที่ตกหนักถึงหนักมากและฝนที่ตกสะสมซึ่งอาจทำให้เกิดน้ำท่วมฉับพลัน น้ำป่าไหลหลากได้ สำหรับคลื่นลมบริเวณทะเลอันดามันตอนบนตั้งแต่จังหวัดพังงาขึ้นมา มีกำลังแรง โดยมีคลื่นสูง 2-3 เมตร บริเวณที่มีฝนฟ้าคะนองคลื่นสูงมากกว่า 3 เมตร อนึ่ง พายุดีเปรสชัน “เจิมปากา” บริเวณอ่าวตังเกี๋ยได้อ่อนกำลังลงเป็นหย่อมความกดอากาศต่ำกำลังแรงแล้ว

1.2 สภาพฝน

ปริมาณฝนสูงสุด 5 อันดับ จากสำนักงานทรัพยากรน้ำแห่งชาติ เวลา 07.00 น. วันที่ 23 ก.ค.64 ถึงเวลา 07.00 น. วันที่ 24 ก.ค.64 ตามลำดับ ดังนี้

1. อ.เมืองสตูล จ.สตูล	วัดปริมาณฝนได้	68.0	มม.
2. อ.โขงเจียม จ.อุบลราชธานี	วัดปริมาณฝนได้	51.6	มม.
3. อ.คลองใหญ่ จ.ตราด	วัดปริมาณฝนได้	50.8	มม.
4. อ.นครไทย จ.พิษณุโลก	วัดปริมาณฝนได้	49.5	มม.
5. อ.สังขละบุรี จ.กาญจนบุรี	วัดปริมาณฝนได้	46.0	มม.

2. สถานการณ์น้ำท่าและสภาพน้ำในอ่างเก็บน้ำ

2.1 สถานการณ์น้ำท่าในลุ่มน้ำต่างๆ (ข้อมูล วันที่ 24 ก.ค. 64 เวลา 06.00 น.)

แม่น้ำ	สถานี	ที่ตั้งสถานี			ตลิ่ง ม.	ความจุ ม. ³ /วิ.	ระดับน้ำ ม.	ปริมาณน้ำ		ต่ำ(-) สูง(+) กว่าตลิ่ง	อยู่ใน เกณฑ์	แนวโน้ม
								วันนี้ ม. ³ /วิ.	เมื่อวาน ม. ³ /วิ.			
1. ปิง	P.1	สะพานนารัฐ	อำเภอเมือง	จังหวัดเชียงใหม่	3.70	445	1.42	35.40	20.29	-2.28	น้อย	เพิ่มขึ้น
ปิง	P.7A	สะพานบ้านห้วยยาง	อำเภอเมือง	จังหวัดกำแพงเพชร	5.34	3,000	0.55	75.65	75.65	-4.79	น้อย	ทรงตัว
ปิง	P.17	บ้านท่าจี้	อำเภอบรรพตพิสัย	จังหวัดนครสวรรค์	39.80	2,990	33.95	26.00	33.00	-5.85	น้อย	ลดลง
2. วัง	W.1C	สะพานเสตุวาริ	อำเภอเมือง	จังหวัดลำปาง	5.20	651	0.45	12.80	10.52	-4.75	น้อย	ทรงตัว
3. ยม	Y.1C	สะพานบ้านน้ำโค้ง	อำเภอเมือง	จังหวัดแพร่	8.20	993	0.89	37.24	27.00	-7.31	น้อย	เพิ่มขึ้น
4. น่าน	N.1	หน้าสำนักงานป่าไม้	อำเภอเมือง	จังหวัดน่าน	7.00	1,217	0.79	79.20	100.00	-6.21	น้อย	ลดลง
น่าน	N.5A	สะพานเอกาทศรถ	อำเภอเมือง	จังหวัดพิษณุโลก	10.37	1,365	1.87	169.90	147.30	-8.50	น้อย	เพิ่มขึ้น
น่าน	N.67	สะพานบ้านเกยไชย	อำเภอชุมแสง	จังหวัดนครสวรรค์	28.30	1,579	18.97	132.00	145.00	-9.33	น้อย	ลดลง
5. เจ้าพระยา	C.2	ค่ายจิรประวัติ	อำเภอเมือง	จังหวัดนครสวรรค์	26.20	3,590	16.96	160.00	175.00	-9.24	น้อย	ลดลง
เจ้าพระยา	C.13	ท้ายเขื่อนเจ้าพระยา	อำเภอสรรพยา	จังหวัดชัยนาท	16.34	2,840	5.59	85.00	85.00	-10.75	น้อย	ทรงตัว
6. ป่าสัก	S.28	ท้ายเขื่อนป่าสักชลสิทธิ์	อำเภอพัฒนานิคม	จังหวัดลพบุรี	31.46	1,175	16.35	3.00	2.00	-15.11	น้อย	เพิ่มขึ้น
7. มูล	M.7	สะพานเสรีประชาธิปไตย	อำเภอเมือง	จังหวัดอุบลราชธานี	7.00	2,300	2.35	142.50	150.00	-4.65	น้อย	ลดลง
8. สี	E.20A	บ้านบ้านฟ้าหยาด	อำเภอมหาชนะชัย	จังหวัดยโสธร	10.00	1,220	4.10	110.91	116.22	-5.90	น้อย	ลดลง
9. เพชรบุรี	B.9	บ้านสาระเห็ด	อำเภอท่ายาง	จังหวัดเพชรบุรี	6.60	355	2.27	11.90	12.10	-4.33	น้อย	ลดลง
เพชรบุรี	B.6A	สะพานท่าเกวียน	อำเภอแก่งกระจาน	จังหวัดเพชรบุรี	6.00	260	0.61	1.05	1.05	-5.39	น้อย	ทรงตัว
เพชรบุรี	B.15	สะพานเทศบาล	อำเภอเมือง	จังหวัดเพชรบุรี	5.40	150	0.73	5.31	4.29	-4.67	น้อย	เพิ่มขึ้น
10. ทะเลสาบสงขลา	X.44	คลองอูตะเกา	อำเภอหาดใหญ่	จังหวัดสงขลา	7.40	532	0.09	8.70	7.50	-7.31	น้อย	เพิ่มขึ้น
ทะเลสาบสงขลา	X.170	บ้านคลองลำ	อำเภอศรีนครินทร์	จังหวัดพัทลุง	25.20	295	20.74	4.90	5.25	-4.46	น้อย	ลดลง
11. ภาคใต้ฝั่งตะวันออก	X.180	สะพานเทศบาล	อำเภอเมือง	จังหวัดชุมพร	3.80	192	0.36	32.80	27.70	-3.44	ปกติ	เพิ่มขึ้น
ภาคใต้ฝั่งตะวันออก	X.119A	สะพานสันต	อำเภอสุโขทัย	จังหวัดนราธิวาส	8.20	200	4.22	32.64	25.10	-3.98	ปกติ	เพิ่มขึ้น
ภาคใต้ฝั่งตะวันออก	X.53A	คลองชุมพร	อำเภอเมือง	จังหวัดชุมพร	9.30	158	2.77	4.70	7.60	-6.53	น้อย	ลดลง
ภาคใต้ฝั่งตะวันออก	X.212	คลองหลังสวน	อำเภอหลังสวน	จังหวัดชุมพร	6.00	1,460	0.24	59.20	72.00	-5.76	น้อย	ลดลง
12. ภาคใต้ฝั่งตะวันตก	X.234	บ้านป่าหมาก	อำเภอเมือง	จังหวัดตรัง	6.40	434	0.55	30.50	29.00	-5.85	น้อย	เพิ่มขึ้น

○ น้ำเก็บกักประเทศ (อ่างเก็บน้ำขนาดใหญ่) ณ วันที่ 24 กรกฎาคม 2564

- ปี 2559 มีน้ำ 32,295 ล้าน ลบ.ม. คิดเป็น 46%
- ปี 2563 มีน้ำ 30,064 ล้าน ลบ.ม. คิดเป็น 42%
- ปี 2564 มีน้ำ 32,143 ล้าน ลบ.ม. คิดเป็น 45%
- ปี 2564 **น้อยกว่า** ปี 2559 จำนวน 152 ล้าน ลบ.ม.
- ปี 2564 **มากกว่า** ปี 2563 จำนวน 2,079 ล้าน ลบ.ม.

○ น้ำเก็บกักในลุ่มเจ้าพระยา ณ วันที่ 24 กรกฎาคม 2564

- ปี 2559 มีน้ำ 8,859 ล้าน ลบ.ม. คิดเป็น 36%
- ปี 2563 มีน้ำ 7,399 ล้าน ลบ.ม. คิดเป็น 30%
- ปี 2564 มีน้ำ 7,619 ล้าน ลบ.ม. คิดเป็น 31%
- ปี 2564 **น้อยกว่า** ปี 2559 จำนวน 1,240 ล้าน ลบ.ม.
- ปี 2564 **มากกว่า** ปี 2563 จำนวน 220 ล้าน ลบ.ม.

2.2 สภาพน้ำเก็บกักในอ่างเก็บน้ำขนาดใหญ่ (ข้อมูล วันที่ 24 ก.ค. 64)

ภาค อ่างเก็บน้ำเขื่อน	ความจุ ที่ รนส. (ล้าน ม. ³)	ความจุ ที่ รนท. (ล้าน ม. ³)	ความจุน้ำ ใช้การ (ล้าน ม. ³)	ณ วันนี้						ปริมาณน้ำ ไหลลง วันนี้ (ล้าน ม. ³)	ปริมาณน้ำ ระบาย วันนี้ (ล้าน ม. ³)	
				ปี 2563		ปี 2564						
				ปริมาตร (ล้าน ม. ³)	% รณท.	ปริมาตร (ล้าน ม. ³)	% รณท.	ปริมาตรใช้การ (ล้าน ม. ³)	% รณท.			% ใช้การ
ภาคเหนือ												
ภูมิพล*	13,462	13,462	9,662	3,914	29	4,189	31	389	3	4	22.93	6.00
สิริกิติ์*	10,508	9,510	6,660	3,254	34	3,168	33	318	3	5	18.31	10.01
แม่จัดสมบูรณ์ชล	323	265	253	55	21	93	35	81	31	32	0.35	0.31
แม่กวางอุดมธารา	295	263	249	72	27	47	18	33	13	13	0.28	0.44
กิ่วลม	106	106	103	30	28	49	46	46	43	45	0.82	1.00
กิ่วคอหมา	209	170	164	35	20	53	31	47	27	28	0.27	0.27
แควน้อยบำรุงแดน	1,080	939	896	140	15	194	21	151	16	17	8.05	5.62
แม่มอก	110	110	94	24	22	48	44	33	30	35	0.51	1.05
รวมภาคเหนือ	26,093	24,825	18,080	7,523	30	7,842	32	1,097	4	6	51.52	24.70
ภาคตะวันออกเฉียงเหนือ												
ห้วยหลวง	136	136	129	25	19	47	34	40	30	31	0.36	0.11
น้ำอูน	780	520	475	201	39	217	42	172	33	36	1.12	0.00
น้ำพุง*	200	165	157	33	20	53	32	45	27	29	0.22	0.58
จุฬารัตน์*	181	164	127	51	31	113	69	76	46	60	0.34	1.06
อุบลรัตน์*	4,640	2,431	1,850	308	13	833	34	252	10	14	8.26	7.13
ลำปาว	2,450	1,980	1,880	594	30	709	36	609	31	32	4.12	3.60
ลำตะคอง	445	314	292	92	29	201	64	178	57	61	0.00	0.43
ลำพระเพลิง	242	155	154	35	23	86	55	84	54	55	0.00	0.69
มูลบน	350	141	134	25	18	91	65	84	60	63	0.03	0.04
ลำแซะ	325	275	268	37	14	146	53	139	50	52	0.96	0.55
ลำนางรอง	197	121	118	19	16	75	62	72	59	61	0.00	0.21
สิรินธร*	1,966	1,966	1,135	1,064	54	1,174	60	343	17	30	0.73	0.00
รวมภาค ตอน.	11,911	8,368	6,718	2,485	30	3,745	45	2,095	25	31	16.15	14.40
ภาคกลาง												
ป่าสักชลสิทธิ์	960	960	957	92	10	69	7	66	7	7	0.38	0.26
ทับเสลา	190	160	143	32	20	28	17	11	7	7	0.32	0.00
กระเสียว	390	299	259	56	19	109	36	69	23	27	0.57	0.04
รวมภาคกลาง	1,540	1,419	1,359	179	13	205	14	145	10	11	1.27	0.30
ภาคตะวันตก												
ศรีนครินทร์*	18,770	17,745	7,480	11,891	67	11,200	63	935	5	13	46.09	6.03
วชิราลงกรณ*	11,000	8,860	5,848	3,629	41	4,052	46	1,040	12	18	128.60	5.92
รวมภาคตะวันตก	29,770	26,605	13,328	15,520	58	15,252	57	1,975	7	15	174.69	11.95
ภาคตะวันออก												
ขุนด่านปราการชล	225	224	219	53	24	61	27	56	25	26	1.45	0.08
คลองสิียด	450	420	390	48	11	57	14	27	6	7	0.30	0.09
บางพระ	127	117	105	15	13	41	35	29	24	27	0.09	0.27
หนองปลาไหล	206	164	150	100	61	123	75	110	67	73	0.46	0.00
ประแสร์	322	295	275	53	18	196	66	176	60	64	0.12	0.07
นฤปดินทรจินดา	338	295	276	81	27	115	39	96	32	35	0.82	0.07
รวมภาคตะวันออก	1,668	1,515	1,415	350	23	593	39	493	33	35	3.23	0.58
ภาคใต้												
แก่งกระจาน	900	710	645	198	28	202	29	137	19	21	2.05	0.69
ปราณบุรี	490	391	373	104	27	182	46	164	42	44	0.88	0.19
รัชชประภา*	6,144	5,639	4,287	2,716	48	3,315	59	1,964	35	46	3.43	3.07
บางกลาง*	1,590	1,454	1,178	991	68	807	55	530	36	45	1.65	6.98
รวมภาคใต้	9,124	8,194	6,484	4,008	49	4,506	55	2,796	34	43	8.01	10.93
รวมทั้งประเทศ	80,106	70,926	47,384	30,066	42	32,143	45	8,601	12	18	254.87	62.86

ต่ำกว่า 30 %
รวม 7 แห่ง

ตั้งแต่ 31 - 50%
รวม 16 แห่ง

ตั้งแต่ 51-80%
รวม 12 แห่ง

มากกว่า 80%
รวม 0 แห่ง



2.3 สภาพน้ำในอ่างเก็บน้ำ 4 เขื่อนหลักลุ่มเจ้าพระยา (ข้อมูล วันที่ 24 ก.ค. 64)

สภาพน้ำในอ่างเก็บน้ำ ภูมิพล สิริกิติ์ แควน้อยฯ และป่าสักฯ วันที่ 24 กรกฎาคม 2564

อ่างเก็บน้ำ	ปริมาณน้ำในอ่างฯ		ปริมาณน้ำใช้การได้		ปริมาณน้ำไหลลงอ่างฯ		ปริมาณน้ำระบาย		รับน้ำได้อีก	เปรียบเทียบน้ำใช้การ น้อยกว่า / + มากกว่า ปี 2559
	ปริมาณน้ำ	% ความจ	ปริมาณน้ำ	% ใช้การ	วันนี้	เมื่อวาน	วันนี้	เมื่อวาน		
ภูมิพล	4,189	31	389	4	22.93	19.13	6.00	6.00	9,273	15
สิริกิติ์	3,168	33	318	5	18.31	19.61	10.01	10.04	6,342	-802
ภูมิพล+สิริกิติ์	7,357	32	707	4	41.24	38.74	16.01	16.04	15,615	-787
แควน้อยฯ	194	21	151	17	8.02	4.16	5.62	4.32	745	-218
ป่าสักชลสิทธิ์	69	7	66	7	0.38	0.00	0.26	0.26	891	-235
รวมทั้งหมด	7,619	31	923	5	49.64	42.90	21.89	20.62	17,252	-1,240

(หน่วย : ล้าน ลบ.ม.)

2.4 สถานการณ์น้ำลุ่มน้ำเจ้าพระยา

แม่น้ำปิง ปริมาณน้ำไหลผ่านที่สถานี P.17 อ.บรรพตพิสัย จ.นครสวรรค์ วัดได้ 26.00 ลบ.ม./วินาที (เมื่อวาน 33.00 ลบ.ม./วินาที) ต่ำกว่าตลิ่ง 5.85 เมตร **มีแนวโน้มลดลง**

แม่น้ำน่าน ปริมาณน้ำไหลผ่านที่สถานี N.67 อ.ชุมแสง จ.นครสวรรค์ วัดได้ 132.00 ลบ.ม./วินาที (เมื่อวาน 145.00 ลบ.ม./วินาที) ต่ำกว่าตลิ่ง 9.33 เมตร **มีแนวโน้มลดลง**

แม่น้ำเจ้าพระยา ปริมาณน้ำไหลผ่านที่สถานี C.2 อ.เมืองนครสวรรค์ วัดได้ 160.00 ลบ.ม./วินาที (เมื่อวาน 175.00 ลบ.ม./วินาที) ต่ำกว่าตลิ่ง 9.24 เมตร **มีแนวโน้มลดลง** และมีปริมาณน้ำไหลผ่านท้ายเขื่อนเจ้าพระยา (C.13) ในอัตรา 85.00 ลบ.ม./วินาที (เมื่อวาน 85.00 ลบ.ม./วินาที) ไหลผ่านสถานีวัดน้ำ C.29A อ.บางไทร มีปริมาณน้ำไหลผ่านเฉลี่ย 86.00 ลบ.ม./วินาที (เมื่อวาน 84.00 ลบ.ม./วินาที)

2.5 สภาพน้ำในอ่างเก็บน้ำขนาดกลาง (ข้อมูล วันที่ 24 ก.ค. 64)

ข้อมูลวันที่ 24 กรกฎาคม 2564																			
สรุปอ่างขนาดกลางที่มีปริมาณในช่วง <=30 % 31 - 50 % >50-80% >80 - 100 % และ >100 %																			
		31 - 50 %				>50-80%				>80 - 100 %				>100 %					
ภาค	จำนวน	สขป.	จำนวน	ภาค	จำนวน	สขป.	จำนวน	ภาค	จำนวน	สขป.	จำนวน	ภาค	จำนวน	สขป.	จำนวน	ภาค	จำนวน	สขป.	จำนวน
เหนือ	25	1	5	เหนือ	24	1	5	เหนือ	18	1	4	เหนือ	8	1	1	เหนือ	0	1	0
		2	13			2	15			2	5			2	6			2	0
		3	2			3	0			3	2			3	1			3	0
		4	5			4	4			4	7			4	0			4	0
ตะวันออกเฉียงเหนือ	55	5	14	ตะวันออกเฉียงเหนือ	75	5	19	ตะวันออกเฉียงเหนือ	73	5	16	ตะวันออกเฉียงเหนือ	14	5	4	ตะวันออกเฉียงเหนือ	1	5	0
		6	17			6	18			6	15			6	1			6	1
		7	11			7	15			7	16			7	5			7	0
		8	13			8	23			8	26			8	4			8	0
ตะวันออกเฉียง	12	9	12	ตะวันออกเฉียง	11	9	11	ตะวันออกเฉียง	25	9	25	ตะวันออกเฉียง	2	9	2	ตะวันออกเฉียง	1	9	1
กลาง	5	10	5	กลาง	9	10	8	กลาง	7	10	6	กลาง	1	10	0	กลาง	0	10	0
		11	0			11	0			11	0			11	0			11	0
		12	0			12	1			12	1			12	1			12	0
ตะวันตก	1	13	1	ตะวันตก	0	13	0	ตะวันตก	6	13	6	ตะวันตก	0	13	0	ตะวันตก	0	13	0
ใต้	5	14	5	ใต้	8	14	4	ใต้	23	14	7	ใต้	2	14	0	ใต้	1	14	1
		15	0			15	2			15	9			15	2			15	0
		16	0			16	2			16	6			16	0			16	0
		17	0			17	0			17	1			17	0			17	0
รวม	103	รวม	103	รวม	127	รวม	127	รวม	152	รวม	152	รวม	27	รวม	27	รวม	3	รวม	3

รวมทั้งหมด 412 แห่ง

3. แผน-ผลการบริหารจัดการน้ำฤดูฝน ปี 2564 ข้อมูล ณ วันที่ 24 ก.ค. 64

ลุ่มน้ำ	แผนจัดสรรน้ำ (ล้าน ลบ.ม.)	ผลจัดสรรน้ำ (ล้าน ลบ.ม.)	คงเหลือน้ำที่ต้องจัดสรร (ล้าน ลบ.ม.)
ทั้งประเทศ (1 พ.ค. 64 – 31 ต.ค. 64)	12,935	8,313 (64%)	4,622 (36%)
เจ้าพระยา (4 เขื่อน) (1 พ.ค. 64 – 31 ต.ค. 64)	2,800	2,664 (95%)	136 (5%)
แม่กลอง (1 ก.ค. 64 - 31 ธ.ค. 64)	2,800	493 (18%)	2,307 (82%)

หมายเหตุ ***แผนจัดสรรน้ำ เป็นการจัดสรรน้ำจากน้ำชลประทาน***

4. การเพาะปลูก

- การเพาะปลูกข้าวนาปรัง ปี 2563/64 ข้อมูล ณ วันที่ 21 ก.ค.64

- ทั่วประเทศ แผนเพาะปลูกข้าวนาปรัง 1.90 ล้านไร่ **เพาะปลูก 5.56 ล้านไร่** ผลเก็บเกี่ยว 5.41 ล้านไร่
คงเหลือการเก็บเกี่ยว 0.15 ล้านไร่

- การเพาะปลูกข้าวนาปี 2564 ข้อมูล ณ วันที่ 21 ก.ค.64

- ทั่วประเทศ แผนเพาะปลูก 16.65 ล้านไร่ **เพาะปลูกแล้ว 12.09 ล้านไร่** คิดเป็นร้อยละ 72.62 ของแผนฯ
- ลุ่มน้ำเจ้าพระยา แผนเพาะปลูก 7.97 ล้านไร่ **เพาะปลูก 5.71 ล้านไร่** คิดเป็นร้อยละ 71.72 ของแผนฯ

- การเพาะปลูกข้าวนาปี 2564 ทุ่งลุ่มต่ำเจ้าพระยา 13 ทุ่ง

- พื้นที่ลุ่มต่ำบางระกำ แผนเพาะปลูก 0.265 ล้านไร่ **เพาะปลูกแล้ว 0.265 ล้านไร่** ผลเก็บเกี่ยว 0.045 ล้านไร่
คงเหลือการเก็บเกี่ยว 0.22 ล้านไร่

- พื้นที่ลุ่มต่ำเจ้าพระยา 12 ทุ่งตอนล่าง แผนเพาะปลูก 1.22 ล้านไร่ **เพาะปลูกแล้ว 1.01 ไร่**

- รวมพื้นที่ลุ่มต่ำ 13 ทุ่ง แผนเพาะปลูก 1.41 ล้านไร่ **เพาะปลูกแล้ว 1.275 ล้านไร่**

5. วิเคราะห์สถานการณ์

5.1 คาดการณ์ปริมาณฝนจากแบบจำลองบรรยากาศจากกรมอุตุนิยมวิทยา (3วันล่วงหน้า)

- วันที่ 24 ก.ค. 64 (24 ก.ค. 64 เวลา 07.00 น. – 25 ก.ค. 64 เวลา 07.00 น.) มีฝนตกปานกลาง (10.1-35.0 มม.) บริเวณพื้นที่ จ.ลำปาง จ.แพร่ จ.อุตรดิตถ์ จ.พิษณุโลก จ.นครสวรรค์ จ.เลย จ.หนองคาย จ.บึงกาฬ จ.สกลนคร จ.กาฬสินธุ์ จ.มุกดาหาร จ.ยโสธร จ.อำนาจเจริญ จ.บุรีรัมย์ จ.นครราชสีมา จ.ลพบุรี จ.ปทุมธานี จ.นนทบุรี จ.กรุงเทพมหานคร จ.สมุทรสาคร จ.สมุทรสงคราม จ.ฉะเชิงเทรา จ.ประจวบคีรีขันธ์ จ.ชุมพร จ.สุราษฎร์ธานี จ.กระบี่ จ.นครศรีธรรมราช จ.สงขลา จ.ปัตตานี และจ.นราธิวาส มีฝนตกหนัก (35.1-90 มม.) บริเวณพื้นที่ จ.เชียงราย จ.พะเยา จ.เชียงใหม่ จ.แม่ฮ่องสอน จ.น่าน จ.ตาก จ.เพชรบูรณ์ จ.อุบลราชธานี จ.ศรีสะเกษ จ.สุรินทร์ จ.สระบุรี จ.ปราจีนบุรี จ.สระแก้ว จ.ชลบุรี จ.กาญจนบุรี จ.ระนอง และจ.พังงา มีฝนตกหนักมาก (มากกว่า 90 มม.) บริเวณพื้นที่ จ.ระยอง จ.จันทบุรี และจ.ตราด

- วันที่ 25 ก.ค. 64 (25 ก.ค. 64 เวลา 07.00 น. – 26 ก.ค. 64 เวลา 07.00 น.) มีมีฝนตกปานกลาง (10.1-35.0 มม.) บริเวณพื้นที่ ภาคเหนือ จ.เลย จ.สกลนคร จ.กาฬสินธุ์ จ.มุกดาหาร จ.อำนาจเจริญ จ.ศรีสะเกษ จ.ยโสธร จ.ชัยนาท จ.ปทุมธานี จ.กรุงเทพมหานคร จ.สมุทรสาคร จ.สมุทรสงคราม จ.ราชบุรี จ.เพชรบุรี จ.ประจวบคีรีขันธ์ จ.ระนอง จ.พังงา จ.สุราษฎร์ธานี จ.นครศรีธรรมราช มีฝนตกหนัก (35.1-90 มม.) บริเวณพื้นที่ จ.น่าน จ.แม่ฮ่องสอน จ.ตาก จ.พิษณุโลก จ.เพชรบูรณ์ จ.บึงกาฬ จ.ชัยภูมิ จ.นครพนม จ.อุบลราชธานี จ.นครราชสีมา จ.ลพบุรี จ.สระบุรี จ.สระแก้ว จ.ชลบุรี จ.ระยอง และจ.กาญจนบุรี มีฝนตกหนักมาก (มากกว่า 90 มม.) บริเวณพื้นที่ จ.นครนายก จ.จันทบุรี และจ.ตราด

- วันที่ 26 ก.ค. 64 (26 ก.ค. เวลา 07.00 น. – 27 ก.ค. 64 เวลา 07.00 น.) มีฝนตกปานกลาง (10.1-35.0 มม.) บริเวณพื้นที่ ภาคเหนือ จ.เลย จ.อุตรธานี จ.หนองคาย จ.สกลนคร จ.อุบลราชธานี จ.ศรีสะเกษ จ.สุรินทร์ จ.บุรีรัมย์ จ.นครราชสีมา จ.ชัยภูมิ จ.ลพบุรี จ.สระบุรี จ.พระนครศรีอยุธยา จ.ปทุมธานี จ.กรุงเทพมหานคร จ.นครนายก จ.ปราจีนบุรี จ.สระแก้ว จ.ระยอง จ.พังงา จ.สุราษฎร์ธานี และจ.นครศรีธรรมราช มีฝนตกหนัก (35.1-90 มม.) บริเวณพื้นที่ จ.เชียงราย จ.น่าน จ.ตาก จ.บึงกาฬ จ.นครพนม จ.กาญจนบุรี จ.จันทบุรี และจ.ตราด

5.2 คาดการณ์ปริมาณน้ำ (วันที่ 25 ก.ค. 64)

คาดการณ์ปริมาณน้ำไหลผ่านลุ่มน้ำปิงที่สถานี P.17 อ.บรรพตพิสัย จ.นครสวรรค์ จะมีปริมาณน้ำไหลผ่าน 26.00 ลบ.ม./วินาที มีแนวโน้มลดลง ลุ่มน้ำ่านที่สถานี N.67 อ.ชุมแสง จ.นครสวรรค์ จะมีปริมาณน้ำไหลผ่าน 140.00 ลบ.ม./วินาที มีแนวโน้มเพิ่มขึ้น โดยจะทำให้ในลุ่มน้ำเจ้าพระยาที่สถานี C.2 อ.เมืองนครสวรรค์ จ.นครสวรรค์ จะมีปริมาณน้ำไหลผ่าน 153.00 ลบ.ม./วินาที มีแนวโน้มลดลง

6. รายงานสถานการณ์ค่าความเค็ม (ข้อมูล วันที่ 24 ก.ค. 64 เวลา 07:00 น.)

แม่น้ำ	สถานีเฝ้าระวัง	เกณฑ์เฝ้าระวัง (กรัม/ลิตร)	ค่าความเค็ม (กรัม/ลิตร)
เจ้าพระยา	ประปาสำแล	0.25	0.16 (ปกติ)
ปราจีน-บางปะกง	บางคาง	2	0.05 (ปกติ)
ท่าจีน	ด้านนอกคลองจินดา	0.75	0.32 (ปกติ)
	ด้านในคลองจินดา	0.75	0.22 (ปกติ)
แม่กลอง	ปากคลองดำเนินสะดวก	2	0.14 (ปกติ)