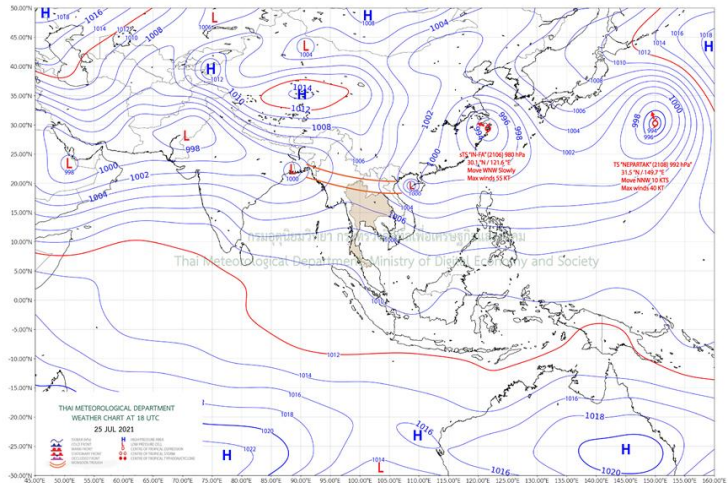
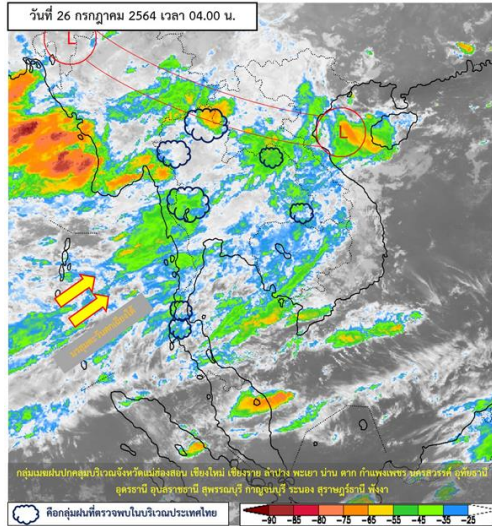


รายงานสรุปศูนย์ปฏิบัติการน้ำอัจฉริยะ
เรื่อง สถานการณ์น้ำและการเฝ้าระวัง
ประจำวันจันทร์ที่ 26 กรกฎาคม พ.ศ. 2564

1. สภาพอากาศและปริมาณฝน

1.1 สภาพอากาศ (กรมอุตุนิยมวิทยา)



ร่องมรสุมพาดผ่านภาคเหนือตอนบน และประเทศลาวตอนบนเข้าสู่หย่อมความกดอากาศต่ำกำลังแรงบริเวณชายฝั่งประเทศเวียดนามตอนบน ประกอบกับมรสุมตะวันตกเฉียงใต้ที่พัดปกคลุมทะเลอันดามัน ประเทศไทย และอ่าวไทยยังคงมีกำลังแรง ลักษณะเช่นนี้ทำให้มีฝนตกหนักบางแห่งบริเวณภาคเหนือ ภาคตะวันออกเฉียงเหนือ และภาคตะวันออก

1.2 สภาพฝน

ปริมาณฝนสูงสุด 5 อันดับ จากสำนักงานทรัพยากรน้ำแห่งชาติ เวลา 07.00 น. วันที่ 25 ก.ค.64 ถึงเวลา 07.00 น. วันที่ 26 ก.ค.64 ตามลำดับ ดังนี้

1. อ.เมืองอุตรดิตถ์ จ.อุตรดิตถ์	วัดปริมาณฝนได้	98.4	มม.
2. อ.สองแคว จ.น่าน	วัดปริมาณฝนได้	93.4	มม.
3. อ.ทองผาภูมิ จ.กาญจนบุรี	วัดปริมาณฝนได้	92.0	มม.
4. อ.ปอเกวี่อ จ.น่าน	วัดปริมาณฝนได้	81.0	มม.
5. อ.สตึก จ.บุรีรัมย์	วัดปริมาณฝนได้	79.8	มม.

2. สถานการณ์น้ำท่าและสภาพน้ำในอ่างเก็บน้ำ

2.1 สถานการณ์น้ำท่าในลุ่มน้ำต่างๆ (ข้อมูล วันที่ 26 ก.ค. 64 เวลา 06.00 น.)

แม่น้ำ	สถานี	ที่ตั้งสถานี	ที่ตั้ง	ความจุ	ระดับน้ำ	ปริมาณน้ำ		ต่ำ(-) สูง(+) กว่าตลิ่ง	อยู่ใน เกณฑ์	แนวโน้ม	
						วันนี้	เมื่อวาน				
			ม.	ม. ³ /วิ.	ม.	ม. ³ /วิ.	ม. ³ /วิ.				
1. ปิง	P.1	สะพานนารัฐ อำเภอเมือง	จังหวัดเชียงใหม่	3.70	445	1.32	23.30	45.55	-2.38	น้อย	ลดลง
ปิง	P.7A	สะพานบ้านห้วยยาง อำเภอเมือง	จังหวัดกำแพงเพชร	5.34	3,000	0.64	90.16	80.21	-4.70	น้อย	เพิ่มขึ้น
ปิง	P.17	บ้านท่าจี้ อำเภอบรรพตพิสัย	จังหวัดนครสวรรค์	39.80	2,990	33.91	24.00	24.00	-5.89	น้อย	ทรงตัว
2. วัง	W.1C	สะพานเสตุวารี อำเภอเมือง	จังหวัดลำปาง	5.20	651	0.36	10.88	9.46	-4.84	น้อย	ทรงตัว
3. ยม	Y.1C	สะพานบ้านน้ำโค้ง อำเภอเมือง	จังหวัดแพร่	8.20	993	0.67	25.50	29.60	-7.53	น้อย	ลดลง
4. น่าน	N.1	หน้าสำนักงานป่าไม้ อำเภอเมือง	จังหวัดน่าน	7.00	1,217	1.23	123.00	120.00	-5.77	น้อย	เพิ่มขึ้น
น่าน	N.5A	สะพานเอกาทศรถ อำเภอเมือง	จังหวัดพิษณุโลก	10.37	1,365	1.91	172.80	171.40	-8.46	น้อย	เพิ่มขึ้น
น่าน	N.67	สะพานบ้านเกษไชย อำเภอชุมแสง	จังหวัดนครสวรรค์	28.30	1,579	19.44	171.00	135.00	-8.86	น้อย	เพิ่มขึ้น
5. เจ้าพระยา	C.2	ค่ายจิรประวัติ อำเภอเมือง	จังหวัดนครสวรรค์	26.20	3,590	17.04	168.00	155.00	-9.16	น้อย	เพิ่มขึ้น
เจ้าพระยา	C.13	ท้ายเขื่อนเจ้าพระยา อำเภอสรรพยา	จังหวัดชัยนาท	16.34	2,840	5.59	85.00	85.00	-10.75	น้อย	ทรงตัว
6. ป่าสัก	S.28	ท้ายเขื่อนป่าสักชลสิทธิ์ อำเภอพัฒนานิคม	จังหวัดลพบุรี	31.46	1,175	16.35	3.00	3.00	-15.11	น้อย	ทรงตัว
7. มูล	M.7	สะพานเสรีประชาธิปไตย อำเภอเมือง	จังหวัดอุบลราชธานี	7.00	2,300	2.90	340.00	204.00	-4.10	น้อย	เพิ่มขึ้น
8. สี	E.20A	บ้านบ้านฟ้าหยาด อำเภอมหาชนะชัย	จังหวัดยโสธร	10.00	1,220	4.14	114.45	110.03	-5.86	น้อย	เพิ่มขึ้น
9. เพชรบุรี	B.9	บ้านสาระเห็ด อำเภอท่ายาง	จังหวัดเพชรบุรี	6.60	355	2.28	12.10	12.10	-4.32	น้อย	ทรงตัว
เพชรบุรี	B.6A	สะพานท่าเกวียน อำเภอแก่งกระจาน	จังหวัดเพชรบุรี	6.00	260	0.61	1.05	1.05	-5.39	น้อย	ทรงตัว
เพชรบุรี	B.15	สะพานเทศบาล อำเภอเมือง	จังหวัดเพชรบุรี	5.40	150	0.67	4.29	5.48	-4.73	น้อย	ลดลง
10. ทะเลสาบสงขลา	X.44	คลองอูตะเกา อำเภอหาดใหญ่	จังหวัดสงขลา	7.40	532	0.08	8.40	8.40	-7.32	น้อย	ทรงตัว
ทะเลสาบสงขลา	X.170	บ้านคลองลำ อำเภอศรีนครินทร์	จังหวัดพัทลุง	25.20	295	20.74	4.90	4.90	-4.46	น้อย	ทรงตัว
11. ภาคใต้ฝั่งตะวันออก	X.180	สะพานเทศบาล อำเภอเมือง	จังหวัดชุมพร	3.80	192	1.25	62.00	35.80	-2.55	ปกติ	เพิ่มขึ้น
ภาคใต้ฝั่งตะวันออก	X.119A	สะพานสันต อำเภอสุโขทัย	จังหวัดนครราชสีมา	8.20	200	3.94	24.20	29.30	-4.26	น้อย	ลดลง
ภาคใต้ฝั่งตะวันออก	X.53A	คลองชุมพร อำเภอเมือง	จังหวัดชุมพร	9.30	158	4.07	19.05	3.65	-5.23	น้อย	เพิ่มขึ้น
ภาคใต้ฝั่งตะวันออก	X.212	คลองหลังสวน อำเภอหลังสวน	จังหวัดชุมพร	6.00	1,460	0.55	85.50	56.80	-5.45	น้อย	เพิ่มขึ้น
12. ภาคใต้ฝั่งตะวันตก	X.234	บ้านป่าหมาก อำเภอเมือง	จังหวัดตรัง	6.40	434	0.70	36.00	34.40	-5.70	น้อย	เพิ่มขึ้น

○ น้ำเก็บกักประเทศ (อ่างเก็บน้ำขนาดใหญ่) ณ วันที่ 26 กรกฎาคม 2564

- ปี 2559 มีน้ำ 32,356 ล้าน ลบ.ม. คิดเป็น 46%
- ปี 2563 มีน้ำ 30,062 ล้าน ลบ.ม. คิดเป็น 42%
- ปี 2564 มีน้ำ 32,576 ล้าน ลบ.ม. คิดเป็น 46%
- ปี 2564 **มากกว่า**ปี 2559 จำนวน 220 ล้าน ลบ.ม.
- ปี 2564 **มากกว่า** ปี 2563 จำนวน 2,514 ล้าน ลบ.ม.

○ น้ำเก็บกักในลุ่มเจ้าพระยา ณ วันที่ 26 กรกฎาคม 2564

- ปี 2559 มีน้ำ 8,921 ล้าน ลบ.ม. คิดเป็น 36%
- ปี 2563 มีน้ำ 7,379 ล้าน ลบ.ม. คิดเป็น 30%
- ปี 2564 มีน้ำ 7,681 ล้าน ลบ.ม. คิดเป็น 31%
- ปี 2564 **น้อยกว่า** ปี 2559 จำนวน 1,240 ล้าน ลบ.ม.
- ปี 2564 **มากกว่า** ปี 2563 จำนวน 302 ล้าน ลบ.ม.

2.2 สภาพน้ำเก็บกักในอ่างเก็บน้ำขนาดใหญ่ (ข้อมูล วันที่ 26 ก.ค. 64)

ภาค อ่างเก็บน้ำเขื่อน	ความจุ ที่ รนส. (ล้าน ม. ³)	ความจุ ที่ รนท. (ล้าน ม. ³)	ความจุ น้ำ ใช้การ (ล้าน ม. ³)	ณ วันนี้								ปริมาณน้ำ ไหลลง วันนี้ (ล้าน ม. ³)	ปริมาณน้ำ ระบาย วันนี้ (ล้าน ม. ³)
				ปี 2563		ปี 2564							
				ปริมาตร (ล้าน ม. ³)	% รณท.	ปริมาตร (ล้าน ม. ³)	% รณท.	ปริมาตรใช้การ (ล้าน ม. ³)	% ใช้การ	% ใช้การ	% ใช้การ		
ภาคเหนือ													
ภูมิพล*	13,462	13,462	9,662	3,915	29	4,223	31	423	3	4	23.01	6.00	
สิริกิติ์*	10,508	9,510	6,660	3,251	34	3,184	33	334	4	5	19.67	10.02	
แม้งัดสมบูรณ์ชล	323	265	253	55	21	93	35	81	31	32	0.32	0.31	
แม่งาวอุดมธารา	295	263	249	70	27	46	17	32	12	13	0.34	1.08	
กิ่วลม	106	106	103	28	26	48	46	45	42	44	0.63	1.00	
กิ่วคอหมา	209	170	164	33	20	53	31	46	27	28	0.11	0.28	
แควน้อยบำรุงแดน	1,080	939	896	139	15	206	22	163	17	18	13.69	5.62	
แม่มอก	110	110	94	24	21	47	43	32	29	34	0.67	1.03	
รวมภาคเหนือ	26,093	24,825	18,080	7,515	30	7,900	32	1,155	5	6	58.45	25.33	
ภาคตะวันออกเฉียงเหนือ													
ห้วยหลวง	136	136	129	25	18	47	35	41	30	32	0.36	0.11	
น้ำอูน	780	520	475	198	38	223	43	178	34	38	3.34	0.19	
น้ำพุง*	200	165	157	32	19	57	35	49	30	31	3.36	0.57	
จุฬารัตน์*	181	164	127	52	32	114	70	77	47	61	2.48	1.06	
อุบลรัตน์*	4,640	2,431	1,850	308	13	827	34	246	10	13	3.58	10.28	
ลำปาว	2,450	1,980	1,880	583	29	730	37	630	32	33	16.01	3.61	
ลำตะคอง	445	314	292	93	30	202	64	180	57	62	0.00	0.43	
ลำพระเพลิง	242	155	154	38	24	88	57	87	56	56	2.09	0.69	
มูลบน	350	141	134	25	18	93	66	86	61	65	1.50	0.04	
ลำแซะ	325	275	268	37	14	148	54	141	51	52	0.69	0.29	
ลำนางรอง	197	121	118	20	16	74	61	71	59	60	0.00	0.21	
สิรินธร*	1,966	1,966	1,135	1,066	54	1,187	60	355	18	31	4.39	7.88	
รวมภาค ตอน.	11,911	8,368	6,718	2,478	30	3,792	45	2,141	26	32	37.80	25.36	
ภาคกลาง													
ป่าสักชลสิทธิ์	960	960	957	91	10	68	7	65	7	7	0.00	0.26	
ทับเสลา	190	160	143	32	20	28	18	11	7	8	0.26	0.00	
กระเสียว	390	299	259	57	19	109	37	69	23	27	0.17	0.04	
รวมภาคกลาง	1,540	1,419	1,359	180	13	205	14	145	10	11	0.43	0.30	
ภาคตะวันตก													
ศรีนครินทร์*	18,770	17,745	7,480	11,888	67	11,279	64	1,014	6	14	45.22	6.01	
วชิราลงกรณ์*	11,000	8,860	5,848	3,620	41	4,273	48	1,261	14	22	123.00	5.82	
รวมภาคตะวันตก	29,770	26,605	13,328	15,508	58	15,552	58	2,275	9	17	168.22	11.83	
ภาคตะวันออก													
ขุนด่านปราการชล	225	224	219	54	24	67	30	63	28	29	4.36	0.08	
คลองสิียด	450	420	390	48	11	59	14	29	7	7	1.00	0.09	
บางพระ	127	117	105	17	14	40	35	28	24	27	0.08	0.27	
หนองปลาไหล	206	164	150	107	65	123	75	110	67	73	0.26	0.00	
ประแสร์	322	295	275	54	18	196	67	176	60	64	0.46	0.07	
นฤปดินทรจินดา	338	295	276	83	28	129	44	110	37	40	9.46	0.07	
รวมภาคตะวันออก	1,668	1,515	1,415	363	24	615	41	516	34	36	15.63	0.58	
ภาคใต้													
แก่งกระจาน	900	710	645	197	28	212	30	147	21	23	6.25	0.69	
ปราณบุรี	490	391	373	106	27	184	47	167	43	45	2.12	0.24	
รัชชประภา*	6,144	5,639	4,287	2,717	48	3,316	59	1,965	35	46	4.36	2.70	
บางกลาง*	1,590	1,454	1,178	999	69	799	55	523	36	44	1.61	4.58	
รวมภาคใต้	9,124	8,194	6,484	4,018	49	4,512	55	2,801	34	43	14.34	8.21	
รวมทั้งประเทศ	80,106	70,926	47,384	30,062	42	32,576	46	9,034	13	19	294.86	71.62	

ต่ำกว่า 30 %
รวม 7 แห่ง

ตั้งแต่ 31 - 50%
รวม 16 แห่ง

ตั้งแต่ 51-80%
รวม 12 แห่ง

มากกว่า 80%
รวม 0 แห่ง

2.3 สภาพน้ำในอ่างเก็บน้ำ 4 เขื่อนหลักกลุ่มเจ้าพระยา (ข้อมูล วันที่ 26 ก.ค. 64)

สภาพน้ำในอ่างเก็บน้ำ ภูมิพล สิริกิติ์ แควน้อยฯ และป่าสักฯ วันที่ 26 กรกฎาคม 2564

อ่างเก็บน้ำ	ปริมาณน้ำในอ่างฯ		ปริมาณน้ำใช้การได้		ปริมาณน้ำไหลลงอ่างฯ		ปริมาณน้ำระบาย		รับน้ำได้อีก	เปรียบเทียบน้ำใช้การ น้อยกว่า / + มากกว่า ปี 2559
	ปริมาณน้ำ	% ความจ	ปริมาณน้ำ	% ใช้การ	วันนี้	เมื่อวาน	วันนี้	เมื่อวาน		
ภูมิพล	4,223	31	423	4	23.01	24.22	6.00	6.00	9,239	19
สิริกิติ์	3,184	33	334	5	19.67	16.97	10.02	9.96	6,326	-811
ภูมิพล+สิริกิติ์	7,407	32	757	5	42.68	41.19	16.02	15.96	15,565	-792
แควน้อยฯ	206	22	163	18	13.69	9.62	5.62	5.62	733	-200
ป่าสักชลสิทธิ์	68	7	65	7	0.00	0.00	0.26	0.26	892	-249
รวมทั้งหมด	7,681	31	985	5	56.37	50.81	21.90	21.84	17,190	-1,241

(หน่วย : ล้าน ลบ.ม.)

2.4 สถานการณ์น้ำลุ่มน้ำเจ้าพระยา

แม่น้ำปิง ปริมาณน้ำไหลผ่านที่สถานี P.17 อ.บรรพตพิสัย จ.นครสวรรค์ วัดได้ 24.00 ลบ.ม./วินาที (เมื่อวาน 24.00 ลบ.ม./วินาที) ต่ำกว่าตลิ่ง 5.89 เมตร มี**แนวโน้มทรงตัว**

แม่น้ำน่าน ปริมาณน้ำไหลผ่านที่สถานี N.67 อ.ชุมแสง จ.นครสวรรค์ วัดได้ 171.00 ลบ.ม./วินาที (เมื่อวาน 135.00 ลบ.ม./วินาที) ต่ำกว่าตลิ่ง 8.86 เมตร มี**แนวโน้มเพิ่มขึ้น**

แม่น้ำเจ้าพระยา ปริมาณน้ำไหลผ่านที่สถานี C.2 อ.เมืองนครสวรรค์ วัดได้ 168.00 ลบ.ม./วินาที (เมื่อวาน 155.00 ลบ.ม./วินาที) ต่ำกว่าตลิ่ง 9.16 เมตร มี**แนวโน้มเพิ่มขึ้น** และมีปริมาณน้ำไหลผ่านท้ายเขื่อนเจ้าพระยา (C.13) ในอัตรา 85.00 ลบ.ม./วินาที (เมื่อวาน 85.00 ลบ.ม./วินาที) ไหลผ่านสถานีวัดน้ำ C.29A อ.บางไทร มีปริมาณน้ำไหลผ่านเฉลี่ย 85.00 ลบ.ม./วินาที (เมื่อวาน 86.00 ลบ.ม./วินาที)

2.5 สภาพน้ำในอ่างเก็บน้ำขนาดกลาง (ข้อมูล วันที่ 26 ก.ค. 64)

ข้อมูลวันที่ 26 กรกฎาคม 2564																			
สรุปอ่างขนาดกลางที่มีปริมาณในช่วง <=30 % 31 - 50 % >50-80% >80 - 100 % และ >100 %																			
		31 - 50 %				>50-80%				>80 - 100 %				>100 %					
ภาค	จำนวน	สขป.	จำนวน	ภาค	จำนวน	สขป.	จำนวน	ภาค	จำนวน	สขป.	จำนวน	ภาค	จำนวน	สขป.	จำนวน	ภาค	จำนวน	สขป.	จำนวน
เหนือ	26	1	6	เหนือ	24	1	5	เหนือ	17	1	3	เหนือ	8	1	1	เหนือ	0	1	0
		2	13			2	14			2	6			2	6			2	0
		3	2			3	0			3	2			3	1			3	0
		4	5			4	5			4	6			4	0			4	0
ตะวันออก	49	5	14	ตะวันออก	75	5	18	ตะวันออก	77	5	17	ตะวันออก	13	5	3	ตะวันออก	4	5	1
		6	14			6	18			6	19			6	0			6	1
		7	8			7	17			7	15			7	5			7	2
		8	13			8	22			8	26			8	5			8	0
ตะวันออก	12	9	12	ตะวันออก	11	9	11	ตะวันออก	25	9	25	ตะวันออก	2	9	2	ตะวันออก	1	9	1
กลาง	5	10	5	กลาง	9	10	8	กลาง	6	10	5	กลาง	2	10	1	กลาง	0	10	0
		11	0			11	0			11	0			11	0			11	0
		12	0			12	1			12	1			12	1			12	0
ตะวันตก	1	13	1	ตะวันตก	0	13	0	ตะวันตก	6	13	6	ตะวันตก	0	13	0	ตะวันตก	0	13	0
ใต้	5	14	5	ใต้	7	14	3	ใต้	24	14	8	ใต้	2	14	0	ใต้	1	14	1
		15	0			15	2			15	9			15	2			15	0
		16	0			16	2			16	6			16	0			16	0
		17	0			17	0			17	1			17	0			17	0
รวม	98	รวม	98	รวม	126	รวม	126	รวม	155	รวม	155	รวม	27	รวม	27	รวม	6	รวม	6

รวมทั้งหมด 412 แห่ง

3. แผน-ผลการบริหารจัดการน้ำฤดูฝน ปี 2564 ข้อมูล ณ วันที่ 26 ก.ค. 64

ลุ่มน้ำ	แผนจัดสรรน้ำ (ล้าน ลบ.ม.)	ผลจัดสรรน้ำ (ล้าน ลบ.ม.)	คงเหลือน้ำที่ต้องจัดสรร (ล้าน ลบ.ม.)
ทั้งประเทศ (1 พ.ค. 64 – 31 ต.ค. 64)	12,935	8,498 (66%)	4,437 (34%)
เจ้าพระยา (4 เขื่อน) (1 พ.ค. 64 – 31 ต.ค. 64)	2,800	2,707 (97%)	93 (3%)
แม่กลอง (1 ก.ค. 64 - 31 ธ.ค. 64)	2,800	517 (18%)	2,283 (82%)

หมายเหตุ ***แผนจัดสรรน้ำ เป็นการจัดสรรน้ำจากน้ำชลประทาน***

4. การเพาะปลูก

- การเพาะปลูกข้าวนาปรัง ปี 2563/64 ข้อมูล ณ วันที่ 21 ก.ค.64

- ทั่วประเทศ แผนเพาะปลูกข้าวนาปรัง 1.90 ล้านไร่ **เพาะปลูก 5.56 ล้านไร่** ผลเก็บเกี่ยว 5.41 ล้านไร่
คงเหลือการเก็บเกี่ยว 0.15 ล้านไร่

- การเพาะปลูกข้าวนาปี 2564 ข้อมูล ณ วันที่ 21 ก.ค.64

- ทั่วประเทศ แผนเพาะปลูก 16.65 ล้านไร่ **เพาะปลูกแล้ว 12.09 ล้านไร่** คิดเป็นร้อยละ 72.62 ของแผนฯ
- ลุ่มน้ำเจ้าพระยา แผนเพาะปลูก 7.97 ล้านไร่ **เพาะปลูก 5.71 ล้านไร่** คิดเป็นร้อยละ 71.72 ของแผนฯ

- การเพาะปลูกข้าวนาปี 2564 ทุ่งลุ่มต่ำเจ้าพระยา 13 ทุ่ง

- พื้นที่ลุ่มต่ำบางระกำ แผนเพาะปลูก 0.265 ล้านไร่ **เพาะปลูกแล้ว 0.265 ล้านไร่** ผลเก็บเกี่ยว 0.045 ล้านไร่
คงเหลือการเก็บเกี่ยว 0.22 ล้านไร่

- พื้นที่ลุ่มต่ำเจ้าพระยา 12 ทุ่งตอนล่าง แผนเพาะปลูก 1.22 ล้านไร่ **เพาะปลูกแล้ว 1.01 ไร่**

- รวมพื้นที่ลุ่มต่ำ 13 ทุ่ง แผนเพาะปลูก 1.41 ล้านไร่ **เพาะปลูกแล้ว 1.275 ล้านไร่**

5. วิเคราะห์สถานการณ์

5.1 คาดการณ์ปริมาณฝนจากแบบจำลองบรรยากาศจากกรมอุตุนิยมวิทยา (3วันล่วงหน้า)

- วันที่ 26 ก.ค. 64 (26 ก.ค. 64 เวลา 07.00 น. – 27 ก.ค. 64 เวลา 07.00 น.) มีฝนตกปานกลาง (10.1-35.0 มม.) บริเวณพื้นที่ ภาคเหนือ ภาคตะวันออกเฉียงเหนือ ภาคตะวันออก จ.ปทุมธานี จ.กรุงเทพมหานคร จ.สมุทรปราการ จ.สมุทรสงคราม จ.เพชรบุรี จ.ประจวบคีรีขันธ์ จ.สุราษฎร์ธานี จ.กระบี่ จ.นครศรีธรรมราช จ.ตรัง จ.สตูล จ.ปัตตานี และจ.นราธิวาส มีฝนตกหนัก (35.1-90 มม.) บริเวณพื้นที่ จ.น่าน จ.แพร่ จ.อุตรดิตถ์ จ.พิษณุโลก จ.เพชรบูรณ์ จ.บึงกาฬ จ.กาฬสินธุ์ จ.ร้อยเอ็ด จ.อุบลราชธานี จ.ศรีสะเกษ จ.สุรินทร์ จ.นครราชสีมา จ.ลพบุรี จ.สระบุรี จ.นครนายก จ.ปราจีนบุรี จ.สระแก้ว จ.ชลบุรี จ.ระยอง จ.กาญจนบุรี จ.ระนอง และจ.พังงา มีฝนตกหนักมาก (มากกว่า 90 มม.) บริเวณพื้นที่ จ.แม่ฮ่องสอน จ.ตาก จ.จันทบุรี และจ.ตราด

- วันที่ 27 ก.ค. 64 (27 ก.ค. 64 เวลา 07.00 น. – 28 ก.ค. 64 เวลา 07.00 น.) มีฝนตกปานกลาง (10.1-35.0 มม.) บริเวณพื้นที่ ภาคเหนือ ภาคตะวันออกเฉียงเหนือ ภาคตะวันออก จ.อุทัยธานี จ.ชัยนาท จ.ลพบุรี จ.กรุงเทพมหานคร จ.สมุทรสงคราม จ.ราชบุรี จ.ประจวบคีรีขันธ์ จ.ชุมพร และจ.สตูล มีฝนตกหนัก (35.1-90 มม.) บริเวณพื้นที่ จ.พะเยา จ.เชียงใหม่ จ.แม่ฮ่องสอน จ.ตาก จ.น่าน จ.พิษณุโลก จ.เพชรบูรณ์ จ.เลย จ.บึงกาฬ จ.นครพนม จ.กาฬสินธุ์ จ.อุบลราชธานี จ.ชัยภูมิ จ.สระบุรี จ.นครนายก จ.ปราจีนบุรี จ.สระแก้ว จ.ระยอง จ.กาญจนบุรี จ.สุราษฎร์ธานี จ.กระบี่ จ.นครศรีธรรมราช และจ.ตรัง มีฝนตกหนักมาก (มากกว่า 90 มม.) บริเวณพื้นที่ จ.จันทบุรี จ.ตราด จ.ระนอง และจ.พังงา

- วันที่ 28 ก.ค. 64 (28 ก.ค. 64 เวลา 07.00 น. – 29 ก.ค. 64 เวลา 07.00 น.) มีฝนตกปานกลาง (10.1-35.0 มม.) บริเวณพื้นที่ ภาคเหนือ ภาคตะวันออกเฉียงเหนือ ภาคกลาง ภาคตะวันออก ภาคตะวันตก จ.ชุมพร จ.สุราษฎร์ธานี จ.นครศรีธรรมราช จ.ตรัง และจ.ภูเก็ต มีฝนตกหนัก (35.1-90 มม.) บริเวณพื้นที่ จ.เชียงราย จ.พะเยา จ.น่าน จ.ตาก จ.เพชรบูรณ์ จ.บึงกาฬ จ.นครพนม จ.อุบลราชธานี จ.กาญจนบุรี จ.สระบุรี จ.นครนายก จ.ปราจีนบุรี จ.สระแก้ว จ.ฉะเชิงเทรา จ.ชลบุรี จ.ระยอง จ.ระนอง จ.พังงา จ.กระบี่ และจ.สตูล มีฝนตกหนักมาก (มากกว่า 90 มม.) บริเวณพื้นที่ จ.จันทบุรี และจ.ตราด

5.2 คาดการณ์ปริมาณน้ำ (วันที่ 27 ก.ค. 64)

คาดการณ์ปริมาณน้ำไหลผ่านลุ่มน้ำปิงที่สถานี P.17 อ.บรรพตพิสัย จ.นครสวรรค์ จะมีปริมาณน้ำไหลผ่าน 24.00 ลบ.ม./วินาที มีแนวโน้มเพิ่มขึ้น ลุ่มน้ำน่านที่สถานี N.67 อ.ชุมแสง จ.นครสวรรค์ จะมีปริมาณน้ำไหลผ่าน 181.00 ลบ.ม./วินาที มีแนวโน้มเพิ่มขึ้น โดยจะทำให้ในลุ่มน้ำเจ้าพระยาที่สถานี C.2 อ.เมืองนครสวรรค์ จ.นครสวรรค์ จะมีปริมาณน้ำไหลผ่าน 180.00 ลบ.ม./วินาที มีแนวโน้มเพิ่มขึ้น

6. รายงานสถานการณ์ค่าความเค็ม (ข้อมูล วันที่ 26 ก.ค. 64 เวลา 07:00 น.)

แม่น้ำ	สถานีเฝ้าระวัง	เกณฑ์เฝ้าระวัง (กรัม/ลิตร)	ค่าความเค็ม (กรัม/ลิตร)
เจ้าพระยา	ประปาสำแล	0.25	0.15 (ปกติ)
ปราจีน-บางปะกง	บางคาง	2	0.04 (ปกติ)
ท่าจีน	ด้านนอกคลองจินดา	0.75	0.33 (ปกติ)
	ด้านในคลองจินดา	0.75	0.28 (ปกติ)
แม่กลอง	ปากคลองดำเนินสะดวก	2	0.13 (ปกติ)