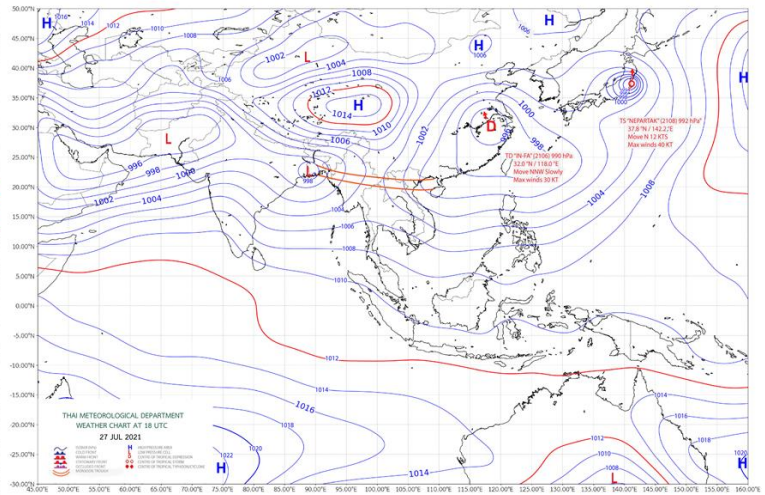
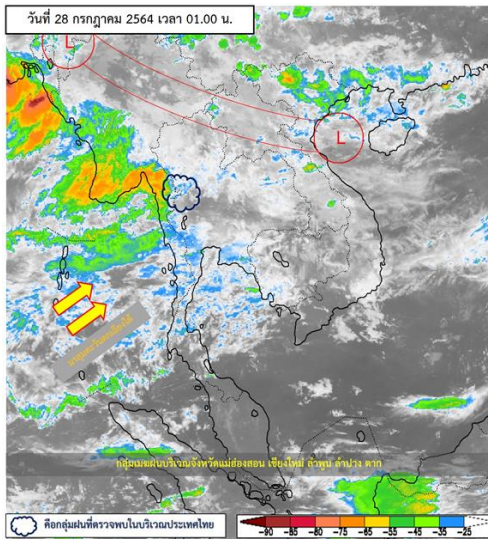


รายงานสรุปศูนย์ปฏิบัติการน้ำอัจฉริยะ
เรื่อง สถานการณ์น้ำและการเฝ้าระวัง
ประจำวันพุธที่ 28 กรกฎาคม พ.ศ. 2564

1. สภาพอากาศและปริมาณฝน

1.1 สภาพอากาศ (กรมอุตุนิยมวิทยา)



ร่องมรสุมพาดผ่านประเทศเมียนมา ตอนบนของภาคเหนือ ประเทศลาว และเวียดนามตอนบน ประกอบกับมรสุมตะวันตกเฉียงใต้ที่พัดปกคลุมทะเลอันดามัน ประเทศไทย และอ่าวไทยยังคงมีกำลังแรง ลักษณะเช่นนี้ทำให้ประเทศไทยยังคงมีฝนตกหนักบางแห่งในภาคเหนือ ภาคกลาง และภาคตะวันออก

1.2 สภาพฝน

ปริมาณฝนสูงสุด 5 อันดับ จากสำนักงานทรัพยากรน้ำแห่งชาติ เวลา 07.00 น. วันที่ 27 ก.ค.64 ถึงเวลา 07.00 น. วันที่ 28 ก.ค.64 ตามลำดับ ดังนี้

1. อ.แม่สอด จ.ตาก	วัดปริมาณฝนได้	98.4	มม.
2. อ.แม่ระมาด จ.ตาก	วัดปริมาณฝนได้	92.0	มม.
3. อ.สองแคว จ.น่าน	วัดปริมาณฝนได้	77.6	มม.
4. อ.อมก๋อย จ.เชียงใหม่	วัดปริมาณฝนได้	72.5	มม.
5. อ.สังขละบุรี จ.กาญจนบุรี	วัดปริมาณฝนได้	67.8	มม.

2. สถานการณ์น้ำท่าและสภาพน้ำในอ่างเก็บน้ำ

2.1 สถานการณ์น้ำท่าในลุ่มน้ำต่างๆ (ข้อมูล วันที่ 28 ก.ค. 64 เวลา 06.00 น.)

แม่น้ำ	สถานี	ที่ตั้งสถานี	ที่ตั้ง	ความจุ	ระดับน้ำ	ปริมาณน้ำ		ต่ำ(-) สูง(+) กว่าตลิ่ง	อยู่ใน เกณฑ์	แนวโน้ม	
						วันนี้ ม. ³ / วิ.	เมื่อวาน ม. ³ / วิ.				
1. ปิง	P.1	สะพานนารัฐ อำเภอเมือง	จังหวัดเชียงใหม่	3.70	445	1.50	47.00	44.10	-2.20	น้อย	เพิ่มขึ้น
ปิง	P.7A	สะพานบ้านห้วยยาง อำเภอเมือง	จังหวัดกำแพงเพชร	5.34	3,000	0.67	95.58	86.71	-4.67	น้อย	เพิ่มขึ้น
ปิง	P.17	บ้านท่าจี้ อำเภอบรรพตพิสัย	จังหวัดนครสวรรค์	39.80	2,990	33.96	27.00	25.00	-5.84	น้อย	เพิ่มขึ้น
2. วัง	W.1C	สะพานเสตุวารี อำเภอเมือง	จังหวัดลำปาง	5.20	651	0.38	11.24	11.42	-4.82	น้อย	ทรงตัว
3. ยม	Y.1C	สะพานบ้านน้ำโค้ง อำเภอเมือง	จังหวัดแพร่	8.20	993	0.93	39.51	25.00	-7.27	น้อย	เพิ่มขึ้น
4. น่าน	N.1	หน้าสำนักงานป่าไม้ อำเภอเมือง	จังหวัดน่าน	7.00	1,217	2.29	245.70	365.60	-4.71	ปกติ	ลดลง
น่าน	N.5A	สะพานเอกาทศรถ อำเภอเมือง	จังหวัดพิษณุโลก	10.37	1,365	2.85	257.30	226.90	-7.52	ปกติ	เพิ่มขึ้น
น่าน	N.67	สะพานบ้านเกยไชย อำเภอชุมแสง	จังหวัดนครสวรรค์	28.30	1,579	20.20	246.00	210.00	-8.10	ปกติ	เพิ่มขึ้น
5. เจ้าพระยา	C.2	ค่ายจิรประวัติ อำเภอเมือง	จังหวัดนครสวรรค์	26.20	3,590	17.43	219.00	189.00	-8.77	น้อย	เพิ่มขึ้น
เจ้าพระยา	C.13	ท้ายเขื่อนเจ้าพระยา อำเภอสรรพยา	จังหวัดชัยนาท	16.34	2,840	5.59	85.00	85.00	-10.75	น้อย	ทรงตัว
6. ป่าสัก	S.28	ท้ายเขื่อนป่าสักชลสิทธิ์ อำเภอพัฒนานิคม	จังหวัดลพบุรี	31.46	1,175	16.35	3.00	2.00	-15.11	น้อย	เพิ่มขึ้น
7. มูล	M.7	สะพานเสรีประชาธิปไตย อำเภอเมือง	จังหวัดอุบลราชธานี	7.00	2,300	2.89	336.00	392.00	-4.11	น้อย	ลดลง
8. สี	E.20A	บ้านบ้านฟ้าหยาด อำเภอมหาชนะชัย	จังหวัดยโสธร	10.00	1,220	5.12	251.03	162.44	-4.88	ปกติ	เพิ่มขึ้น
9. เพชรบุรี	B.9	บ้านสาระเห็ด อำเภอท่ายาง	จังหวัดเพชรบุรี	6.60	355	2.28	12.10	12.30	-4.32	น้อย	ลดลง
เพชรบุรี	B.6A	สะพานท่าเกวียน อำเภอแก่งกระจาน	จังหวัดเพชรบุรี	6.00	260	0.60	1.00	1.05	-5.40	น้อย	ลดลง
เพชรบุรี	B.15	สะพานเทศบาล อำเภอเมือง	จังหวัดเพชรบุรี	5.40	150	0.59	2.94	4.29	-4.81	น้อย	ลดลง
10. ทะเลสาบสงขลา	X.44	คลองอูตะเกา อำเภอหาดใหญ่	จังหวัดสงขลา	7.40	532	-0.02	5.40	6.30	-7.42	น้อย	ลดลง
ทะเลสาบสงขลา	X.170	บ้านคลองลำ อำเภอศรีนครินทร์	จังหวัดพัทลุง	25.20	295	20.73	4.55	4.55	-4.47	น้อย	ทรงตัว
11. ภาคใต้ฝั่งตะวันออก	X.180	สะพานเทศบาล อำเภอเมือง	จังหวัดชุมพร	3.80	192	1.08	55.20	58.80	-2.72	ปกติ	ลดลง
ภาคใต้ฝั่งตะวันออก	X.119A	สะพานสันต อำเภอสุโขทัย	จังหวัดนราธิวาส	8.20	200	3.97	25.10	22.10	-4.23	น้อย	เพิ่มขึ้น
ภาคใต้ฝั่งตะวันออก	X.53A	คลองชุมพร อำเภอเมือง	จังหวัดชุมพร	9.30	158	3.07	7.70	10.20	-6.23	น้อย	ลดลง
ภาคใต้ฝั่งตะวันออก	X.212	คลองหลังสวน อำเภอหลังสวน	จังหวัดชุมพร	6.00	1,460	0.62	92.00	157.40	-5.38	น้อย	ลดลง
12. ภาคใต้ฝั่งตะวันตก	X.234	บ้านป่าหมาก อำเภอเมือง	จังหวัดตรัง	6.40	434	0.81	40.40	38.40	-5.59	น้อย	เพิ่มขึ้น

○ น้ำเก็บกักประเทศ (อ่างเก็บน้ำขนาดใหญ่) ณ วันที่ 28 กรกฎาคม 2564

- ปี 2559 มีน้ำ 32,415 ล้าน ลบ.ม. คิดเป็น 46%
- ปี 2563 มีน้ำ 30,053 ล้าน ลบ.ม. คิดเป็น 42%
- ปี 2564 มีน้ำ 33,192 ล้าน ลบ.ม. คิดเป็น 47%
- ปี 2564 **มากกว่า**ปี 2559 จำนวน 777 ล้าน ลบ.ม.
- ปี 2564 **มากกว่า** ปี 2563 จำนวน 3,139 ล้าน ลบ.ม.

○ น้ำเก็บกักในลุ่มเจ้าพระยา ณ วันที่ 28 กรกฎาคม 2564

- ปี 2559 มีน้ำ 8,983 ล้าน ลบ.ม. คิดเป็น 36%
- ปี 2563 มีน้ำ 7,382 ล้าน ลบ.ม. คิดเป็น 30%
- ปี 2564 มีน้ำ 7,794 ล้าน ลบ.ม. คิดเป็น 31%
- ปี 2564 **น้อยกว่า** ปี 2559 จำนวน 1,189 ล้าน ลบ.ม.
- ปี 2564 **มากกว่า** ปี 2563 จำนวน 412 ล้าน ลบ.ม.

2.2 สภาพน้ำเก็บกักในอ่างเก็บน้ำขนาดใหญ่ (ข้อมูล วันที่ 28 ก.ค. 64)

ภาค อ่างเก็บน้ำเขื่อน	ความจุ ที่ รนส. (ล้าน ม. ³)	ความจุ ที่ รนท. (ล้าน ม. ³)	ความจุ น้ำ ใช้การ (ล้าน ม. ³)	ณ วันที่							ปริมาณน้ำ ไหลลง วันนี้ (ล้าน ม. ³)	ปริมาณน้ำ ระบาย วันนี้ (ล้าน ม. ³)
				ปี 2563		ปี 2564						
				ปริมาตร (ล้าน ม. ³)	% รณท.	ปริมาตร (ล้าน ม. ³)	% รณท.	ปริมาตรใช้การ (ล้าน ม. ³)	% รณท.	% ใช้การ		
ภาคเหนือ												
ภูมิพล*	13,462	13,462	9,662	3,916	29	4,273	32	473	4	5	33.81	5.00
สิริกิติ์*	10,508	9,510	6,660	3,237	34	3,226	34	376	4	6	35.29	7.03
แม่จันตสมบูรณ์ชล	323	265	253	55	21	93	35	81	31	32	0.33	0.29
แม่กวางอุดมธารา	295	263	249	68	26	44	17	30	11	12	0.31	1.04
ก๊วยลม	106	106	103	27	26	47	45	44	41	43	0.49	1.09
ก๊วยคองหมา	209	170	164	31	18	53	31	47	27	28	0.39	0.28
แควน้อยบำรุงแดน	1,080	939	896	138	15	227	24	184	20	20	13.64	4.32
แม่มอก	110	110	94	24	21	47	43	31	29	33	0.85	1.03
รวมภาคเหนือ	26,093	24,825	18,080	7,497	30	8,011	32	1,266	5	7	85.10	20.07
ภาคตะวันออกเฉียงเหนือ												
ห้วยหลวง	136	136	129	25	18	48	35	42	31	32	0.39	0.11
น้ำอูน	780	520	475	196	38	230	44	185	36	39	2.88	0.19
น้ำพุง*	200	165	157	31	19	58	35	50	30	32	0.74	0.57
จุฬารัตน์*	181	164	127	52	32	114	69	77	47	60	0.80	1.04
อุบลรัตน์*	4,640	2,431	1,850	311	13	820	34	239	10	13	6.12	6.93
ลำปาว	2,450	1,980	1,880	574	29	742	37	642	32	34	7.63	3.64
ลำตะคอง	445	314	292	94	30	203	65	181	57	62	0.70	0.43
ลำพระเพลิง	242	155	154	39	25	88	57	87	56	57	0.53	0.69
มูลบน	350	141	134	25	18	94	67	87	62	65	0.00	0.04
ลำแจะ	325	275	268	38	14	149	54	142	52	53	1.37	0.12
ลำนางรอง	197	121	118	20	16	74	61	71	58	60	0.00	0.21
สิรินธร*	1,966	1,966	1,135	1,066	54	1,166	59	335	17	30	0.73	0.00
รวมภาค ตอน.	11,911	8,368	6,718	2,471	30	3,785	45	2,135	26	32	21.89	13.97
ภาคกลาง												
ป่าสักชลสิทธิ์	960	960	957	90	9	68	7	65	7	7	0.80	0.26
ทับเสลา	190	160	143	32	20	29	18	12	8	9	0.32	0.00
กระเสียว	390	299	259	57	19	110	37	70	23	27	0.17	0.04
รวมภาคกลาง	1,540	1,419	1,359	179	13	207	15	147	10	11	1.29	0.30
ภาคตะวันตก												
ศรีนครินทร์*	18,770	17,745	7,480	11,878	67	11,414	64	1,149	6	15	100.90	4.99
วชิราลงกรณ*	11,000	8,860	5,848	3,607	41	4,612	52	1,600	18	27	189.72	4.99
รวมภาคตะวันตก	29,770	26,605	13,328	15,485	58	16,026	60	2,749	10	21	290.62	9.98
ภาคตะวันออก												
ขุนด่านปราการชล	225	224	219	54	24	72	32	67	30	31	1.99	0.08
คลองสิียด	450	420	390	48	11	60	14	30	7	8	0.15	0.09
บางพระ	127	117	105	17	14	40	35	28	24	27	0.32	0.23
หนองปลาไหล	206	164	150	109	67	123	75	110	67	73	0.60	0.00
ประแสร์	322	295	275	56	19	197	67	177	60	64	0.82	0.15
นฤปดินทรจินดา	338	295	276	83	28	136	46	116	39	42	2.16	0.07
รวมภาคตะวันออก	1,668	1,515	1,415	368	24	628	41	528	35	37	6.04	0.62
ภาคใต้												
แก่งกระจาน	900	710	645	197	28	233	33	168	24	26	12.96	0.86
ปราณบุรี	490	391	373	108	28	189	48	172	44	46	2.69	1.75
รัชชประภา*	6,144	5,639	4,287	2,720	48	3,319	59	1,968	35	46	7.93	4.96
บางลาง*	1,590	1,454	1,178	1,031	71	793	55	517	36	44	1.63	4.59
รวมภาคใต้	9,124	8,194	6,484	4,056	49	4,535	55	2,824	34	44	25.21	12.16
รวมทั้งประเทศ	80,106	70,926	47,384	30,055	42	33,192	47	9,649	14	20	430.15	57.11

ต่ำกว่า 30 %
รวม 5 แห่ง

ตั้งแต่ 31 - 50%
รวม 17 แห่ง

ตั้งแต่ 51-80%
รวม 13 แห่ง

มากกว่า 80%
รวม 0 แห่ง

2.3 สภาพน้ำในอ่างเก็บน้ำ 4 เขื่อนหลักลุ่มเจ้าพระยา (ข้อมูล วันที่ 28 ก.ค. 64)

สภาพน้ำในอ่างเก็บน้ำ ภูมิพล สิริกิติ์ แควน้อยฯ และป่าสักฯ วันที่ 28 กรกฎาคม 2564

อ่างเก็บน้ำ	ปริมาณน้ำในอ่างฯ		ปริมาณน้ำใช้การได้		ปริมาณน้ำไหลลงอ่างฯ		ปริมาณน้ำระบาย		รับน้ำได้อีก
	ปริมาณน้ำ	% ความจุ	ปริมาณน้ำ	% ใช้การ	วันนี้	เมื่อวาน	วันนี้	เมื่อวาน	
ภูมิพล	4,273	32	473	5	33.81	27.26	5.00	5.00	9,189
สิริกิติ์	3,226	34	376	6	35.29	23.92	7.03	8.99	6,284
ภูมิพล+สิริกิติ์	7,499	33	849	5	69.10	51.18	12.03	13.99	15,473
แควน้อยฯ	227	24	184	20	13.64	15.73	4.32	4.32	712
ป่าสักชลสิทธิ์	68	7	65	7	0.80	0.38	0.26	0.26	892
รวมทั้งหมด	7,794	31	1,098	6	83.54	67.29	16.61	18.57	17,077

(หน่วย : ล้าน ลบ.ม.)

2.4 สถานการณ์น้ำลุ่มน้ำเจ้าพระยา

แม่ น้ำปิง ปริมาณน้ำไหลผ่านที่สถานี P.17 อ.บรรพตพิสัย จ.นครสวรรค์ วัดได้ 27.00 ลบ.ม./วินาที (เมื่อวาน 25.00 ลบ.ม./วินาที) ต่ำกว่าตลิ่ง 5.84 เมตร **มีแนวโน้มเพิ่มขึ้น**

แม่ น้ำน่าน ปริมาณน้ำไหลผ่านที่สถานี N.67 อ.ชุมแสง จ.นครสวรรค์ วัดได้ 246.00 ลบ.ม./วินาที (เมื่อวาน 210.00 ลบ.ม./วินาที) ต่ำกว่าตลิ่ง 8.1 เมตร **มีแนวโน้มเพิ่มขึ้น**

แม่ น้ำเจ้าพระยา ปริมาณน้ำไหลผ่านที่สถานี C.2 อ.เมืองนครสวรรค์ วัดได้ 219.00 ลบ.ม./วินาที (เมื่อวาน 189.00 ลบ.ม./วินาที) ต่ำกว่าตลิ่ง 8.77 เมตร **มีแนวโน้มเพิ่มขึ้น** และมีปริมาณน้ำไหลผ่านท้ายเขื่อนเจ้าพระยา (C.13) ในอัตรา 85.00 ลบ.ม./วินาที (เมื่อวาน 85.00 ลบ.ม./วินาที) ไหลผ่านสถานีวัดน้ำ C.29A อ.บางไทร มีปริมาณน้ำไหลผ่านเฉลี่ย 83.00 ลบ.ม./วินาที (เมื่อวาน 83.00 ลบ.ม./วินาที)

2.5 สภาพน้ำในอ่างเก็บน้ำขนาดกลาง (ข้อมูล วันที่ 28 ก.ค. 64)

ข้อมูลวันที่ 28 กรกฎาคม 2564																			
สรุปอ่างขนาดกลางที่มีปริมาณในช่วง <=30 % 31 - 50 % >50-80% >80 - 100 % และ >100 %																			
		31 - 50 %				>50-80%				>80 - 100 %				>100 %					
ภาค	จำนวน	สขป.	จำนวน	ภาค	จำนวน	สขป.	จำนวน	ภาค	จำนวน	สขป.	จำนวน	ภาค	จำนวน	สขป.	จำนวน	ภาค	จำนวน	สขป.	จำนวน
เหนือ	26	1	6	เหนือ	23	1	5	เหนือ	19	1	3	เหนือ	7	1	1	เหนือ	0	1	0
		2	14			2	13			2	7			2	5			2	0
		3	2			3	0			3	2			3	1			3	0
		4	4			4	5			4	7			4	0			4	0
ตะวันออกเฉียงเหนือ	45	5	12	ตะวันออกเฉียงเหนือ	73	5	20	ตะวันออกเฉียงเหนือ	75	5	14	ตะวันออกเฉียงเหนือ	19	5	6	ตะวันออกเฉียงเหนือ	6	5	1
		6	13			6	14			6	22			6	2			6	1
		7	7			7	17			7	12			7	7			7	4
		8	13			8	22			8	27			8	4			8	0
ตะวันออกเฉียง	12	9	12	ตะวันออกเฉียง	11	9	11	ตะวันออกเฉียง	23	9	23	ตะวันออกเฉียง	4	9	4	ตะวันออกเฉียง	1	9	1
กลาง	5	10	5	กลาง	9	10	8	กลาง	6	10	5	กลาง	2	10	1	กลาง	0	10	0
		11	0			11	0			11	0			11	0			11	0
		12	0			12	1			12	1			12	1			12	0
ตะวันตก	1	13	1	ตะวันตก	0	13	0	ตะวันตก	6	13	6	ตะวันตก	0	13	0	ตะวันตก	0	13	0
ใต้	5	14	5	ใต้	7	14	3	ใต้	24	14	8	ใต้	2	14	0	ใต้	1	14	1
		15	0			15	2			15	9			15	2			15	0
		16	0			16	2			16	6			16	0			16	0
		17	0			17	0			17	1			17	0			17	0
		รวม	94			รวม	94			รวม	123			รวม	123			รวม	153

รวมทั้งรวม 412 แห่ง

3. แผน-ผลการบริหารจัดการน้ำฤดูฝน ปี 2564 ข้อมูล ณ วันที่ 28 ก.ค. 64

ลุ่มน้ำ	แผนจัดสรรน้ำ (ล้าน ลบ.ม.)	ผลจัดสรรน้ำ (ล้าน ลบ.ม.)	คงเหลือน้ำที่ต้องจัดสรร (ล้าน ลบ.ม.)
ทั้งประเทศ (1 พ.ค. 64 – 31 ต.ค. 64)	12,935	8,604 (67%)	4,331 (34%)
เจ้าพระยา (4 เขื่อน) (1 พ.ค. 64 – 31 ต.ค. 64)	2,800	2,742 (98%)	58 (2%)
แม่กลอง (1 ก.ค. 64 - 31 ธ.ค. 64)	2,800	539 (19%)	2,261 (81%)

หมายเหตุ ***แผนจัดสรรน้ำ เป็นการจัดสรรน้ำจากน้ำชลประทาน***

4. การเพาะปลูก

- การเพาะปลูกข้าวนาปรัง ปี 2563/64 ข้อมูล ณ วันที่ 21 ก.ค.64

- ทั่วประเทศ แผนเพาะปลูกข้าวนาปรัง 1.90 ล้านไร่ **เพาะปลูก 5.56 ล้านไร่** ผลเก็บเกี่ยว 5.41 ล้านไร่
คงเหลือการเก็บเกี่ยว 0.15 ล้านไร่

- การเพาะปลูกข้าวนาปี 2564 ข้อมูล ณ วันที่ 21 ก.ค.64

- ทั่วประเทศ แผนเพาะปลูก 16.65 ล้านไร่ **เพาะปลูกแล้ว 12.09 ล้านไร่** คิดเป็นร้อยละ 72.62 ของแผนฯ
- ลุ่มน้ำเจ้าพระยา แผนเพาะปลูก 7.97 ล้านไร่ **เพาะปลูก 5.71 ล้านไร่** คิดเป็นร้อยละ 71.72 ของแผนฯ

- การเพาะปลูกข้าวนาปี 2564 ทุ่งลุ่มต่ำเจ้าพระยา 13 ทุ่ง

- พื้นที่ลุ่มต่ำบางระกำ แผนเพาะปลูก 0.265 ล้านไร่ **เพาะปลูกแล้ว 0.265 ล้านไร่** ผลเก็บเกี่ยว 0.045 ล้านไร่
คงเหลือการเก็บเกี่ยว 0.22 ล้านไร่

- พื้นที่ลุ่มต่ำเจ้าพระยา 12 ทุ่งตอนล่าง แผนเพาะปลูก 1.22 ล้านไร่ **เพาะปลูกแล้ว 1.01 ไร่**

- รวมพื้นที่ลุ่มต่ำ 13 ทุ่ง แผนเพาะปลูก 1.41 ล้านไร่ **เพาะปลูกแล้ว 1.275 ล้านไร่**

5. วิเคราะห์สถานการณ์

5.1 คาดการณ์ปริมาณฝนจากแบบจำลองบรรยากาศจากกรมอุตุนิยมวิทยา (3วันล่วงหน้า)

- วันที่ 28 ก.ค. 64 (28 ก.ค. 64 เวลา 07.00 น. – 29 ก.ค. 64 เวลา 07.00 น.) มีฝนตกปานกลาง (10.1-35.0 มม.) บริเวณพื้นที่ทั่วทุกภาคของประเทศไทย มีฝนตกหนัก (35.1 - 90 มม.) บริเวณพื้นที่ แม่ฮ่องสอน จ.เชียงราย จ.เชียงใหม่ จ.บึงกาฬ จ.สระบุรี จ.ชลบุรี จ.นครนายก จ.ปราจีนบุรี จ.สระแก้ว จ.ภูเก็ต จ.ตรัง และจ.สตูล มีฝนตกหนักมาก (มากกว่า 90 มม.) บริเวณพื้นที่ จ.ตราด จ.จันทบุรี จ.ระนอง และจ.พังงา จ.สุราษฎร์ธานี จ.นครศรีธรรมราช และจ.กระบี่

- วันที่ 29 ก.ค. 64 (29 ก.ค. 64 เวลา 07.00 น. – 30 ก.ค. 64 เวลา 07.00 น.) มีมีฝนตกปานกลาง (10.1 - 35.0 มม.) บริเวณพื้นที่บริเวณพื้นที่ทั่วทุกภาคของประเทศไทย มีฝนตกหนัก (35.1 - 90 มม.) บริเวณพื้นที่ จ.สระบุรี จ.นครนายก จ.ปราจีนบุรี จ.สระแก้ว จ.ชลบุรี ภูเก็ต จ.สุราษฎร์ธานี และจ.สตูล มีฝนตกหนักมาก (มากกว่า 90 มม.) บริเวณพื้นที่ จ.จันทบุรี จ.ตราด จ.ระนอง จ.พังงา จ.กระบี่ จ.นครศรีธรรมราช และจ.ตรัง

- วันที่ 30 ก.ค. 64 (30 ก.ค. เวลา 07.00 น. – 31 ก.ค. 64 เวลา 07.00 น.) มีฝนตกปานกลาง (10.1 - 35.0 มม.) บริเวณพื้นที่ ภาคกลาง ภาคตะวันออก ภาคตะวันตก จ.แม่ฮ่องสอน จ.เชียงใหม่ จ.เชียงราย จ.น่าน จ.ตาก จ.พิษณุโลก จ.เพชรบูรณ์ จ.พิจิตร จ.ชัยภูมิ จ.บึงกาฬ จ.นครราชสีมา จ.บุรีรัมย์ จ.สุรินทร์ จ.ศรีสะเกษ จ.อุบลราชธานี จ.พังงา จ.ภูเก็ต จ.กระบี่ จ.สุราษฎร์ธานี จ.นครศรีธรรมราช จ.ตรัง และจ.สตูล มีฝนตกหนัก (35.1 - 90 มม.) บริเวณพื้นที่ จ.ปทุมธานี จ.นครนายก จ.ระยอง จ.จันทบุรี และจ.ตราด

5.2 คาดการณ์ปริมาณน้ำ (วันที่ 29 ก.ค. 64)

คาดการณ์ปริมาณน้ำไหลผ่านลุ่มน้ำปิงที่สถานี P.17 อ.บรรพตพิสัย จ.นครสวรรค์ จะมีปริมาณน้ำไหลผ่าน 28.00 ลบ.ม./วินาที มีแนวโน้มเพิ่มขึ้น ลุ่มน้ำน่านที่สถานี N.67 อ.ชุมแสง จ.นครสวรรค์ จะมีปริมาณน้ำไหลผ่าน 280.00 ลบ.ม./วินาที มีแนวโน้มเพิ่มขึ้น โดยจะทำให้ในลุ่มน้ำเจ้าพระยาที่สถานี C.2 อ.เมืองนครสวรรค์ จ.นครสวรรค์ จะมีปริมาณน้ำไหลผ่าน 255.00 ลบ.ม./วินาที มีแนวโน้มเพิ่มขึ้น

6. รายงานสถานการณ์ค่าความเค็ม (ข้อมูล วันที่ 28 ก.ค. 64 เวลา 07:00 น.)

แม่น้ำ	สถานีเฝ้าระวัง	เกณฑ์เฝ้าระวัง (กรัม/ลิตร)	ค่าความเค็ม (กรัม/ลิตร)
เจ้าพระยา	ประปาสำแล	0.25	0.15 (ปกติ)
ปราจีน-บางปะกง	บางคาง	2	0.05 (ปกติ)
ท่าจีน	ด้านนอกคลองจินดา	0.75	0.34 (ปกติ)
	ด้านในคลองจินดา	0.75	0.33 (ปกติ)
แม่กลอง	ปากคลองดำเนินสะดวก	2	0.13 (ปกติ)

7.สถานการณ์อุทกภัย และการให้ความช่วยเหลือ

สถานการณ์อุทกภัย จำนวน 4 จังหวัด ได้แก่ **จังหวัดพิษณุโลก ตาก เลย และร้อยเอ็ด**

7.1 จังหวัดพิษณุโลก มีพื้นที่น้ำท่วม 2 อำเภอ ได้แก่ อ.ชาติตระการ และ อ.นครไทย เนื่องจากเกิดฝนตกหนักถึงหนักมากในพื้นที่ ทำให้ปริมาณน้ำเอ่อล้นตลิ่งของแม่น้ำ 2 สาย ได้แก่ แม่น้ำแควน้อย อ.นครไทย ส่งผลกระทบต่อพื้นที่การเกษตรและพื้นที่ชุมชน 8 ตำบล 2,818 ไร่ และแม่น้ำภาค อ.ชาติตระการ มีพื้นที่น้ำท่วมรวม 8 ตำบล ปัจจุบันปริมาณน้ำในแม่น้ำเมย และแม่น้ำภาค ได้ลดลงอย่างต่อเนื่อง เนื่องจากปริมาณฝนในพื้นที่ลดลง คาดว่า 1-2 วัน สถานการณ์จะเข้าสู่ภาวะปกติ โครงการชลประทานพิษณุโลก เตรียมพร้อมสนับสนุนเครื่องสูบน้ำในพื้นที่ กำจัดสิ่งกีดขวางทางน้ำ พร้อมแจ้งเตือนหน่วยงานที่เกี่ยวข้อง

7.2 จังหวัดตาก มีพื้นที่น้ำท่วม 1 อำเภอ ได้แก่ อ.แม่สอด บริเวณบ้านริมเมย หมู่ 2 ตำบลท่าสายลวด เนื่องจากแม่น้ำเมยเอ่อล้นตลิ่งเข้าท่วมชุมชน โดยปัจจุบันสถานการณ์สภาพน้ำเริ่มลดลงแล้ว โครงการชลประทานตาก แจ้งเตือนหน่วยงานที่เกี่ยวข้อง และประชาชนให้ทราบถึงสถานการณ์ ตลอดจนทำการกำจัดสิ่งกีดขวางทางน้ำ เพื่อให้การระบายน้ำเป็นไปได้อย่างมีประสิทธิภาพ

7.3 จังหวัดเลย มีพื้นที่น้ำท่วม 1 อำเภอ ได้แก่ อ.ด่านซ้าย จำนวน 4 จุด ได้แก่ ในตัวเมืองด่านซ้าย บ้านนาเวียง บ้านนาหอ และบ้านนาหมูน้อย เนื่องจากเกิดน้ำป่าไหลหลากในลำน้ำหมันและลำน้ำห้วยศอก ซึ่งได้ไหลมารวมกันที่บริเวณอ.ด่านซ้าย ปัจจุบันปริมาณน้ำในลำน้ำหมัน ยังมีแนวโน้มอยู่ในระดับวิกฤต โครงการชลประทานเลย เตรียมความพร้อมเครื่องจักร-เครื่องมือ เพื่อเข้าช่วยเหลือตามพื้นที่ประสบอุทกภัย และได้ประสานไปยังผู้นำชุมชน องค์กรปกครองส่วนท้องถิ่น กรมป้องกันและบรรเทาสาธารณภัย เพื่อเข้าให้การช่วยเหลือ

7.4 จังหวัดร้อยเอ็ด มีพื้นที่น้ำท่วม 1 อำเภอ ได้แก่ อ.เสลภูมิ มีพื้นที่น้ำท่วมนอกพนังกั้นน้ำประมาณ 1,000 ไร่ บริเวณบ้านหนองผักตบ (700 ไร่) และบ้านนาทม (300 ไร่) อ.เสลภูมิ เนื่องจากจากอิทธิพลของหย่อมความกดอากาศต่ำกำลังแรงที่อ่อนกำลังลงจากพายุดีเปรสชัน “เจิมปากา” เมื่อวันที่ 25 ก.ค.64 ที่ผ่านมา ทำให้ปริมาณน้ำในลำน้ำยังเพิ่มสูงขึ้นอย่างต่อเนื่อง ได้เอ่อล้นตลิ่งเมื่อเวลา 24.00 น. ของวันที่ 26 ก.ค.64 โครงการชลประทานร้อยเอ็ด สำนักงานชลประทานที่ 6 ติดตั้งเครื่องผลักดันน้ำ 16 เครื่อง ที่สถานี E.102 สะพานบ้านค้อเหนือนางาม ชั่วรอยต่ออำเภอเมืองโสธร และอำเภอเสลภูมิ และใช้ ปตร.บุงบัว ปตร.กุดปลาแข้ง และ ปตร.บ้านบาก ตัดยอดน้ำเข้าไปเก็บในแก้มลิง โดยไม่ให้ส่งผลกระทบต่อพื้นที่การเกษตร