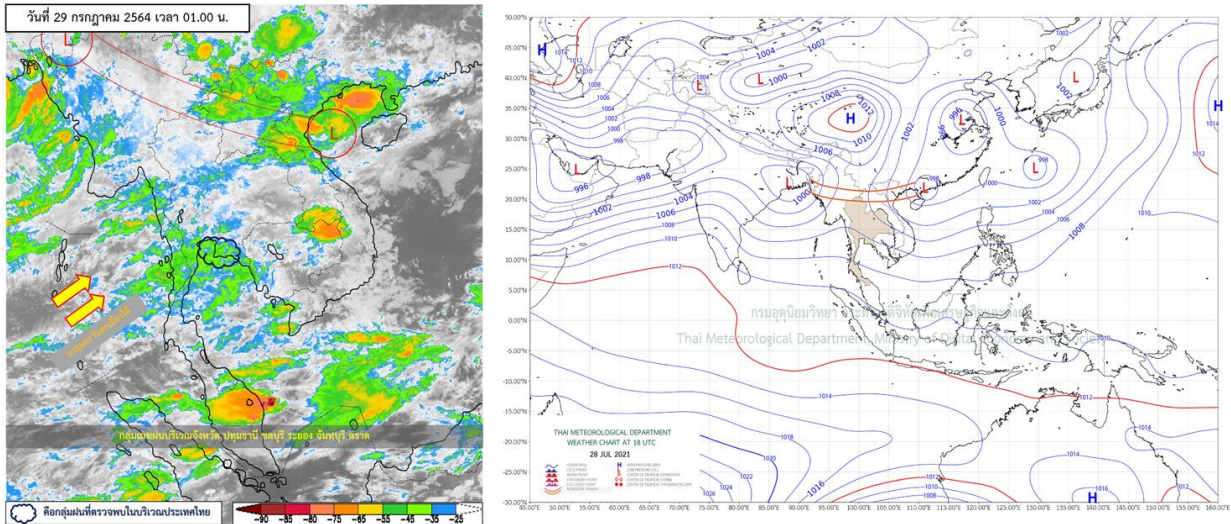


รายงานสรุปศูนย์ปฏิบัติการน้ำอัจฉริยะ  
เรื่อง สถานการณ์น้ำและการเฝ้าระวัง  
ประจำวันพฤหัสบดีที่ 29 กรกฎาคม พ.ศ. 2564

1. สภาพอากาศและปริมาณฝน

1.1 สภาพอากาศ (กรมอุตุนิยมวิทยา)



ร่องมรสุมพาดผ่านประเทศเมียนมา ตอนบนของภาคเหนือ ประเทศลาว และเวียดนามตอนบน ประกอบกับมรสุมตะวันตกเฉียงใต้ที่พัดปกคลุมทะเลอันดามัน ประเทศไทย และอ่าวไทยยังคงมีกำลังแรง ลักษณะเช่นนี้ทำให้ประเทศไทยมีฝนตกหนักบางแห่งในภาคเหนือ ภาคกลาง ภาคตะวันออก และภาคใต้ฝั่งตะวันตก

1.2 สภาพฝน

**ปริมาณฝนสูงสุด 5 อันดับ** จากสำนักงานทรัพยากรน้ำแห่งชาติ เวลา 07.00 น. วันที่ 28 ก.ค.64 ถึงเวลา 07.00 น. วันที่ 29 ก.ค.64 ตามลำดับ ดังนี้

1. อ.เมืองพังงา จ.พังงา	วัดปริมาณฝนได้	106.5	มม.
2. อ.แม่สอด จ.ตาก	วัดปริมาณฝนได้	104.0	มม.
3. อ.สังขละบุรี จ.กาญจนบุรี	วัดปริมาณฝนได้	85.0	มม.
4. อ.ทองผาภูมิ จ.กาญจนบุรี	วัดปริมาณฝนได้	79.4	มม.
5. อ.บางเขน จ.กรุงเทพมหานคร	วัดปริมาณฝนได้	56.0	มม.

## 2. สถานการณ์น้ำท่าและสภาพน้ำในอ่างเก็บน้ำ

### 2.1 สถานการณ์น้ำท่าในลุ่มน้ำต่างๆ (ข้อมูล วันที่ 29 ก.ค. 64 เวลา 06.00 น.)

แม่น้ำ	สถานี	ที่ตั้งสถานี			ตลิ่ง ม.	ความจุ ม. <sup>3</sup> /วิ.	ระดับน้ำ ม.	ปริมาณน้ำ		ต่ำ(-) สูง(+) กว่าตลิ่ง	อยู่ใน เกณฑ์	แนวโน้ม
								วันนี้ ม. <sup>3</sup> /วิ.	เมื่อวาน ม. <sup>3</sup> /วิ.			
1. ปิง	P.1	สะพานนารัฐ	อำเภอเมือง	จังหวัดเชียงใหม่	3.70	445	1.50	47.00	47.00	-2.20	น้อย	ทรงตัว
	P.7A	สะพานบ้านห้วยยาง	อำเภอเมือง	จังหวัดกำแพงเพชร	5.34	3,000	0.69	99.38	95.58	-4.65	น้อย	เพิ่มขึ้น
	P.17	บ้านท่าจี้	อำเภอบรรพตพิสัย	จังหวัดนครสวรรค์	39.80	2,990	33.95	26.00	27.00	-5.85	น้อย	ลดลง
2. วัง	W.1C	สะพานเสตุวารี	อำเภอเมือง	จังหวัดลำปาง	5.20	651	0.18	7.82	11.24	-5.02	น้อย	ทรงตัว
3. ยม	Y.1C	สะพานบ้านน้ำโค้ง	อำเภอเมือง	จังหวัดแพร่	8.20	993	1.15	52.40	39.51	-7.05	น้อย	เพิ่มขึ้น
4. น่าน	N.1	หน้าสำนักงานป่าไม้	อำเภอเมือง	จังหวัดน่าน	7.00	1,217	1.63	165.30	245.70	-5.37	น้อย	ลดลง
	N.5A	สะพานเอกาทศรถ	อำเภอเมือง	จังหวัดพิษณุโลก	10.37	1,365	2.24	199.00	257.30	-8.13	น้อย	ลดลง
	N.67	สะพานบ้านเกยไชย	อำเภอชุมแสง	จังหวัดนครสวรรค์	28.30	1,579	20.72	287.00	246.00	-7.58	ปกติ	เพิ่มขึ้น
5. เจ้าพระยา	C.2	ค่ายจิรประวัติ	อำเภอเมือง	จังหวัดนครสวรรค์	26.20	3,590	17.69	274.00	219.00	-8.51	น้อย	เพิ่มขึ้น
	C.13	ท้ายเขื่อนเจ้าพระยา	อำเภอสรรพยา	จังหวัดชัยนาท	16.34	2,840	5.59	85.00	85.00	-10.75	น้อย	ทรงตัว
6. ป่าสัก	S.28	ท้ายเขื่อนป่าสักชลสิทธิ์	อำเภอพัฒนานิคม	จังหวัดลพบุรี	31.46	1,175	16.35	3.00	3.00	-15.11	น้อย	ทรงตัว
7. มูล	M.7	สะพานเสรีประชาธิปไตย	อำเภอเมือง	จังหวัดอุบลราชธานี	7.00	2,300	2.85	320.00	336.00	-4.15	น้อย	ลดลง
	E.20A	บ้านบ้านฟ้าหยาด	อำเภอมหาชนะชัย	จังหวัดยโสธร	10.00	1,220	5.26	266.26	251.03	-4.74	ปกติ	เพิ่มขึ้น
	B.9	บ้านสาระเห็ด	อำเภอท่ายาง	จังหวัดเพชรบูรณ์	6.60	355	2.32	13.00	12.10	-4.28	น้อย	เพิ่มขึ้น
9. เพชรบุรี	B.6A	สะพานท่าเกวียน	อำเภอแก่งกระจาน	จังหวัดเพชรบุรี	6.00	260	0.60	1.00	1.00	-5.40	น้อย	ทรงตัว
	B.15	สะพานเทศบาล	อำเภอเมือง	จังหวัดเพชรบุรี	5.40	150	0.58	2.78	2.94	-4.82	น้อย	ลดลง
10. ทะเลสาบสงขลา	X.44	คลองอูตะเกา	อำเภอหาดใหญ่	จังหวัดสงขลา	7.40	532	-0.01	5.70	5.40	-7.41	น้อย	เพิ่มขึ้น
	X.170	บ้านคลองลำ	อำเภอศรีนครินทร์	จังหวัดพัทลุง	25.20	295	20.72	4.20	4.55	-4.48	น้อย	ลดลง
11. ภาคใต้ฝั่งตะวันออก	X.180	สะพานเทศบาล	อำเภอเมือง	จังหวัดชุมพร	3.80	192	0.57	39.10	55.20	-3.23	ปกติ	ลดลง
	X.119A	สะพานสันต	อำเภอสุโขทัย	จังหวัดนราธิวาส	8.20	200	3.84	21.20	25.10	-4.36	น้อย	ลดลง
	X.53A	คลองชุมพร	อำเภอเมือง	จังหวัดชุมพร	9.30	158	3.29	9.90	7.70	-6.01	น้อย	เพิ่มขึ้น
	X.212	คลองหลังสวน	อำเภอหลังสวน	จังหวัดชุมพร	6.00	1,460	0.83	113.60	92.00	-5.17	น้อย	เพิ่มขึ้น
	X.234	บ้านป่าหมาก	อำเภอเมือง	จังหวัดตรัง	6.40	434	0.81	40.40	40.40	-5.59	น้อย	ทรงตัว

#### ○ น้ำเก็บกักประเทศ (อ่างเก็บน้ำขนาดใหญ่) ณ วันที่ 29 กรกฎาคม 2564

- ปี 2559 มีน้ำ 32,456 ล้าน ลบ.ม. คิดเป็น 46%
- ปี 2563 มีน้ำ 30,063 ล้าน ลบ.ม. คิดเป็น 42%
- ปี 2564 มีน้ำ 33,599 ล้าน ลบ.ม. คิดเป็น 47%
- ปี 2564 **มากกว่า**ปี 2559 จำนวน 1,143 ล้าน ลบ.ม.
- ปี 2564 **มากกว่า** ปี 2563 จำนวน 3,536 ล้าน ลบ.ม.

#### ○ น้ำเก็บกักในลุ่มเจ้าพระยา ณ วันที่ 29 กรกฎาคม 2564

- ปี 2559 มีน้ำ 9,014 ล้าน ลบ.ม. คิดเป็น 36%
- ปี 2563 มีน้ำ 7,378 ล้าน ลบ.ม. คิดเป็น 30%
- ปี 2564 มีน้ำ 7,879 ล้าน ลบ.ม. คิดเป็น 32%
- ปี 2564 **น้อยกว่า** ปี 2559 จำนวน 1,135 ล้าน ลบ.ม.
- ปี 2564 **มากกว่า** ปี 2563 จำนวน 501 ล้าน ลบ.ม.

## 2.2 สภาพน้ำเก็บกักในอ่างเก็บน้ำขนาดใหญ่ (ข้อมูล วันที่ 29 ก.ค. 64)

ภาค อ่างเก็บน้ำเขื่อน	ความจุ ที่ รนส. (ล้าน ม. <sup>3</sup> )	ความจุ ที่ รนท. (ล้าน ม. <sup>3</sup> )	ความจุ น้ำ ใช้การ (ล้าน ม. <sup>3</sup> )	ณ วันนี้								ปริมาณน้ำ ไหลลง วันนี้ (ล้าน ม. <sup>3</sup> )	ปริมาณน้ำ ระบาย วันนี้ (ล้าน ม. <sup>3</sup> )
				ปี 2563		ปี 2564							
				ปริมาตร (ล้าน ม. <sup>3</sup> )	% รณท.	ปริมาตร (ล้าน ม. <sup>3</sup> )	% รณท.	ปริมาตรใช้การ (ล้าน ม. <sup>3</sup> )	% ใช้การ	% ใช้การ	% ใช้การ		
<b>ภาคเหนือ</b>													
ภูมิพล*	13,462	13,462	9,662	3,916	29	4,321	32	521	4	5	53.36	5.00	
สิริกิติ์*	10,508	9,510	6,660	3,234	34	3,254	34	404	4	6	35.59	7.06	
แม่จัดสมบูรณ์ชล	323	265	253	56	21	93	35	81	31	32	0.25	0.33	
แม่งาวอุดมธารา	295	263	249	69	26	44	17	30	11	12	1.19	0.98	
กิ่วลม	106	106	103	28	27	47	44	43	41	42	0.38	1.16	
กิ่วคอหมา	209	170	164	31	18	53	31	46	27	28	0.17	0.28	
แควน้อยบำรุงแดน	1,080	939	896	137	15	236	25	193	21	21	13.39	4.32	
แม่มอก	110	110	94	24	21	47	42	31	28	33	0.49	1.03	
<b>รวมภาคเหนือ</b>	<b>26,093</b>	<b>24,825</b>	<b>18,080</b>	<b>7,495</b>	<b>30</b>	<b>8,095</b>	<b>33</b>	<b>1,350</b>	<b>5</b>	<b>7</b>	<b>104.81</b>	<b>20.14</b>	
<b>ภาคตะวันออกเฉียงเหนือ</b>													
ห้วยหลวง	136	136	129	25	18	48	36	42	31	32	0.30	0.11	
น้ำอูน	780	520	475	196	38	231	44	186	36	39	1.44	0.19	
น้ำพุง*	200	165	157	31	19	58	35	50	30	32	0.41	0.57	
จุฬารัตน์*	181	164	127	53	32	113	69	76	46	60	0.65	1.06	
อุบลรัตน์*	4,640	2,431	1,850	310	13	820	34	239	10	13	8.16	7.04	
ลำปาว	2,450	1,980	1,880	571	29	743	38	643	32	34	5.93	3.65	
ลำตะคอง	445	314	292	95	30	204	65	181	58	62	0.00	0.43	
ลำพระเพลิง	242	155	154	41	27	88	57	86	56	56	0.20	0.69	
มูลบง	350	141	134	25	18	95	67	88	62	65	0.62	0.04	
ลำแซะ	325	275	268	38	14	150	54	143	52	53	1.37	0.11	
ลำนางรอง	197	121	118	20	16	74	61	70	58	60	0.00	0.21	
สิรินธร*	1,966	1,966	1,135	1,068	54	1,168	59	337	17	30	2.83	0.00	
<b>รวมภาค ตอน.</b>	<b>11,911</b>	<b>8,368</b>	<b>6,718</b>	<b>2,473</b>	<b>30</b>	<b>3,791</b>	<b>45</b>	<b>2,140</b>	<b>26</b>	<b>32</b>	<b>21.91</b>	<b>14.11</b>	
<b>ภาคกลาง</b>													
ป่าสักชลสิทธิ์	960	960	957	90	9	68	7	65	7	7	0.38	0.26	
ทับเสลา	190	160	143	32	20	30	18	13	8	9	0.32	0.00	
กระเสียว	390	299	259	57	19	109	37	69	23	27	0.00	0.04	
<b>รวมภาคกลาง</b>	<b>1,540</b>	<b>1,419</b>	<b>1,359</b>	<b>179</b>	<b>13</b>	<b>207</b>	<b>15</b>	<b>147</b>	<b>10</b>	<b>11</b>	<b>0.70</b>	<b>0.30</b>	
<b>ภาคตะวันตก</b>													
ศรีนครินทร์*	18,770	17,745	7,480	11,875	67	11,506	65	1,241	7	17	94.54	3.11	
วชิราลงกรณ์*	11,000	8,860	5,848	3,598	41	4,811	54	1,799	20	31	202.80	3.00	
<b>รวมภาคตะวันตก</b>	<b>29,770</b>	<b>26,605</b>	<b>13,328</b>	<b>15,473</b>	<b>58</b>	<b>16,317</b>	<b>61</b>	<b>3,040</b>	<b>11</b>	<b>23</b>	<b>297.34</b>	<b>6.11</b>	
<b>ภาคตะวันออก</b>													
ขุนด่านปราการชล	225	224	219	54	24	74	33	70	31	32	2.93	0.08	
คลองสิียด	450	420	390	49	12	60	14	30	7	8	0.00	0.09	
บางพระ	127	117	105	17	15	40	35	28	24	27	0.21	0.21	
หนองปลาไหล	206	164	150	111	68	123	75	109	67	73	0.23	0.00	
ประแสร์	322	295	275	57	19	198	67	178	60	65	0.41	0.00	
นฤปดินทรจินดา	338	295	276	83	28	138	47	118	40	43	1.81	0.07	
<b>รวมภาคตะวันออก</b>	<b>1,668</b>	<b>1,515</b>	<b>1,415</b>	<b>371</b>	<b>24</b>	<b>632</b>	<b>42</b>	<b>533</b>	<b>35</b>	<b>38</b>	<b>5.58</b>	<b>0.45</b>	
<b>ภาคใต้</b>													
แก่งกระจาน	900	710	645	196	28	256	36	191	27	30	23.78	0.86	
ปราณบุรี	490	391	373	108	28	191	49	173	44	46	3.05	1.75	
รัชชประภา*	6,144	5,639	4,287	2,721	48	3,320	59	1,969	35	46	6.92	5.26	
บางกลาง*	1,590	1,454	1,178	1,046	72	791	54	514	35	44	1.97	4.54	
<b>รวมภาคใต้</b>	<b>9,124</b>	<b>8,194</b>	<b>6,484</b>	<b>4,072</b>	<b>50</b>	<b>4,557</b>	<b>56</b>	<b>2,847</b>	<b>35</b>	<b>44</b>	<b>35.72</b>	<b>12.41</b>	
<b>รวมทั้งประเทศ</b>	<b>80,106</b>	<b>70,926</b>	<b>47,384</b>	<b>30,063</b>	<b>42</b>	<b>33,599</b>	<b>47</b>	<b>10,057</b>	<b>14</b>	<b>21</b>	<b>466.06</b>	<b>53.52</b>	

ต่ำกว่า 30 %  
รวม 5 แห่ง

ตั้งแต่ 31 - 50%  
รวม 17 แห่ง

ตั้งแต่ 51-80%  
รวม 13 แห่ง

มากกว่า 80%  
รวม 0 แห่ง

## 2.3 สภาพน้ำในอ่างเก็บน้ำ 4 เขื่อนหลักกลุ่มเจ้าพระยา (ข้อมูล วันที่ 29 ก.ค. 64)

สภาพน้ำในอ่างเก็บน้ำ ภูมิพล สิริกิติ์ แควน้อยฯ และป่าสักฯ วันที่ 29 กรกฎาคม 2564

อ่างเก็บน้ำ	ปริมาณน้ำในอ่างฯ		ปริมาณน้ำใช้การได้		ปริมาณน้ำไหลลงอ่างฯ		ปริมาณน้ำระบาย		รับน้ำได้อีก	เปรียบเทียบน้ำใช้การ น้อยกว่า / + มากกว่า ปี 2559
	ปริมาณน้ำ	% ความจ	ปริมาณน้ำ	% ใช้การ	วันนี้	เมื่อวาน	วันนี้	เมื่อวาน		
ภูมิพล	4,321	32	521	5	53.36	33.81	5.00	5.00	9,141	54
สิริกิติ์	3,254	34	404	6	35.59	35.29	7.06	7.03	6,256	-771
ภูมิพล+สิริกิติ์	7,575	33	925	6	88.95	69.10	12.06	12.03	15,397	-717
แควน้อยฯ	236	25	193	21	13.39	13.64	4.32	4.32	703	-166
ป่าสักชลสิทธิ์	68	7	65	7	0.38	0.80	0.26	0.26	892	-252
รวมทั้งหมด	7,879	32	1,183	7	102.72	83.54	16.64	16.61	16,992	-1,135

(หน่วย : ล้าน ลบ.ม.)

## 2.4 สถานการณ์น้ำลุ่มน้ำเจ้าพระยา

**แม่น้ำปิง** ปริมาณน้ำไหลผ่านที่สถานี P.17 อ.บรรพตพิสัย จ.นครสวรรค์ วัดได้ 26.00 ลบ.ม./วินาที (เมื่อวาน 27.00 ลบ.ม./วินาที) ต่ำกว่าตลิ่ง 5.85 เมตร มี**แนวโน้มลดลง**

**แม่น้ำน่าน** ปริมาณน้ำไหลผ่านที่สถานี N.67 อ.ชุมแสง จ.นครสวรรค์ วัดได้ 287.00 ลบ.ม./วินาที (เมื่อวาน 246.00 ลบ.ม./วินาที) ต่ำกว่าตลิ่ง 7.58 เมตร มี**แนวโน้มเพิ่มขึ้น**

**แม่น้ำเจ้าพระยา** ปริมาณน้ำไหลผ่านที่สถานี C.2 อ.เมืองนครสวรรค์ วัดได้ 274.00 ลบ.ม./วินาที (เมื่อวาน 219.00 ลบ.ม./วินาที) ต่ำกว่าตลิ่ง 8.51 เมตร มี**แนวโน้มเพิ่มขึ้น** และมีปริมาณน้ำไหลผ่านท้ายเขื่อนเจ้าพระยา (C.13) ในอัตรา 85.00 ลบ.ม./วินาที (เมื่อวาน 85.00 ลบ.ม./วินาที) ไหลผ่านสถานีวัดน้ำ C.29A อ.บางไทร มีปริมาณน้ำไหลผ่านเฉลี่ย 87.00 ลบ.ม./วินาที (เมื่อวาน 83.00 ลบ.ม./วินาที)

## 2.5 สภาพน้ำในอ่างเก็บน้ำขนาดกลาง (ข้อมูล วันที่ 29 ก.ค. 64)

ข้อมูลวันที่ 29 กรกฎาคม 2564																			
สรุปอ่างขนาดกลางที่มีปริมาณในช่วง <=30 % 31 - 50 % >50-80% >80 - 100 % และ >100 %																			
		31 - 50 %				>50-80%				>80 - 100 %				>100 %					
ภาค	จำนวน	สขป.	จำนวน	ภาค	จำนวน	สขป.	จำนวน	ภาค	จำนวน	สขป.	จำนวน	ภาค	จำนวน	สขป.	จำนวน				
เหนือ	26	1	6	เหนือ	24	1	6	เหนือ	18	1	2	เหนือ	7	1	1				
		2	14			2	13			2	7			2	5				
		3	2			3	0			3	2			3	1				
		4	4			4	5			4	7			4	0				
ตะวันออก	45	5	12	ตะวันออก	73	5	20	ตะวันออก	75	5	14	ตะวันออก	19	5	6				
		6	13			6	14			6	23			6	1				
		7	7			7	17			7	11			7	8				
		8	13			8	22			8	27			8	4				
ตะวันออก	12	9	12	ตะวันออก	12	9	12	ตะวันออก	21	9	21	ตะวันออก	4	9	4	ตะวันออก	2	9	2
กลาง	5	10	5	กลาง	8	10	7	กลาง	7	10	6	กลาง	2	10	1				
		11	0			11	0			11	0			11	0				
		12	0			12	1			12	1			12	1				
ตะวันตก	1	13	1	ตะวันตก	0	13	0	ตะวันตก	6	13	6	ตะวันตก	0	13	0	ตะวันตก	0	13	0
ใต้	5	14	5	ใต้	8	14	4	ใต้	19	14	7	ใต้	6	14	0				
		15	0			15	1			15	6			15	6				
		16	0			16	3			16	5			16	0				
		17	0			17	0			17	1			17	0				
รวม	94	รวม	94	รวม	125	รวม	125	รวม	146	รวม	146	รวม	38	รวม	38	รวม	9	รวม	9

รวมทั้งหมด 412 แห่ง

### 3. แผน-ผลการบริหารจัดการน้ำฤดูฝน ปี 2564 ข้อมูล ณ วันที่ 29 ก.ค. 64

ลุ่มน้ำ	แผนจัดสรรน้ำ (ล้าน ลบ.ม.)	ผลจัดสรรน้ำ (ล้าน ลบ.ม.)	คงเหลือน้ำที่ต้องจัดสรร (ล้าน ลบ.ม.)
ทั้งประเทศ (1 พ.ค. 64 – 31 ต.ค. 64)	12,935	8,760 (68%)	4,175 (32%)
เจ้าพระยา (4 เขื่อน) (1 พ.ค. 64 – 31 ต.ค. 64)	2,800	2,759 (99%)	41 (1%)
แม่กลอง (1 ก.ค. 64 - 31 ธ.ค. 64)	2,800	545 (19%)	2,255 (81%)

หมายเหตุ \*\*\*แผนจัดสรรน้ำ เป็นการจัดสรรน้ำจากน้ำชลประทาน\*\*\*

### 4. การเพาะปลูก

- การเพาะปลูกข้าวนาปรัง ปี 2563/64 ข้อมูล ณ วันที่ 21 ก.ค.64

- ทั่วประเทศ แผนเพาะปลูกข้าวนาปรัง 1.90 ล้านไร่ **เพาะปลูก 5.56 ล้านไร่** ผลเก็บเกี่ยว 5.41 ล้านไร่  
คงเหลือการเก็บเกี่ยว 0.15 ล้านไร่

- การเพาะปลูกข้าวนาปี 2564 ข้อมูล ณ วันที่ 21 ก.ค.64

- ทั่วประเทศ แผนเพาะปลูก 16.65 ล้านไร่ **เพาะปลูกแล้ว 12.09 ล้านไร่** คิดเป็นร้อยละ 72.62 ของแผนฯ  
- ลุ่มน้ำเจ้าพระยา แผนเพาะปลูก 7.97 ล้านไร่ **เพาะปลูก 5.71 ล้านไร่** คิดเป็นร้อยละ 71.72 ของแผนฯ

- การเพาะปลูกข้าวนาปี 2564 ทุ่งลุ่มต่ำเจ้าพระยา 13 ทุ่ง

- พื้นที่ลุ่มต่ำบางระกำ แผนเพาะปลูก 0.265 ล้านไร่ **เพาะปลูกแล้ว 0.265 ล้านไร่** ผลเก็บเกี่ยว 0.045 ล้านไร่  
คงเหลือการเก็บเกี่ยว 0.22 ล้านไร่

- พื้นที่ลุ่มต่ำเจ้าพระยา 12 ทุ่งตอนล่าง แผนเพาะปลูก 1.22 ล้านไร่ **เพาะปลูกแล้ว 1.01 ไร่**

- รวมพื้นที่ลุ่มต่ำ 13 ทุ่ง แผนเพาะปลูก 1.41 ล้านไร่ **เพาะปลูกแล้ว 1.275 ล้านไร่**

## 5. วิเคราะห์สถานการณ์

### 5.1 คาดการณ์ปริมาณฝนจากแบบจำลองบรรยากาศจากกรมอุตุนิยมวิทยา (3วันล่วงหน้า)

- วันที่ 29 ก.ค. 64 (29 ก.ค. 64 เวลา 07.00 น. – 30 ก.ค. 64 เวลา 07.00 น.) มีฝนตกปานกลาง (10.1-35.0 มม.) บริเวณภาคเหนือ จ.ชัยภูมิ จ.บึงกาฬ จ.นครพนม จ.กาฬสินธุ์ จ.อุบลราชธานี จ.สุรินทร์ จ.บุรีรัมย์ จ.ลพบุรี ภาคตะวันออก และ จ.นครศรีธรรมราช มีฝนตกหนัก (35.1-90 มม.) บริเวณพื้นที่ จ.แม่ฮ่องสอน จ.ตาก จ.สระบุรี จ.นครนายก จ.ปราจีนบุรี จ.ระยอง และ ภาคใต้ฝั่งตะวันตก มีฝนตกหนักมาก (มากกว่า 90 มม.) บริเวณพื้นที่ จ.ตราด และ จ.จันทบุรี

- วันที่ 30 ก.ค. 64 (30 ก.ค. 64 เวลา 07.00 น. – 31 ก.ค. 64 เวลา 07.00 น.) มีฝนตกปานกลาง (10.1-35.0 มม.) บริเวณพื้นที่ จ.แม่ฮ่องสอน จ.เชียงราย จ.น่าน จ.พิษณุโลก จ.เพชรบูรณ์ จ.นครสวรรค์ จ.ลพบุรี จ.สิงห์บุรี จ.สระบุรี จ.อ่างทอง จ.พระนครศรีอยุธยา จ.ปทุมธานี จ.นครปฐม จ.กรุงเทพมหานคร จ.สมุทรสาคร จ.สมุทรสงคราม จ.ชัยภูมิ จ.บึงกาฬ จ.นครพนม จ.อุบลราชธานี จ.ศรีสะเกษ จ.สุรินทร์ จ.บุรีรัมย์ จ.นครราชสีมา จ.กาญจนบุรี จ.ประจวบคีรีขันธ์ และ จ.ชุมพร มีฝนตกหนัก (35.1-90 มม.) บริเวณพื้นที่ จ.สระบุรี ภาคตะวันออก จ.สุราษฎร์ธานี จ.นครศรีธรรมราช และภาคใต้ฝั่งตะวันตก มีฝนตกหนักมาก (มากกว่า 90 มม.) บริเวณพื้นที่ จ.จันทบุรี จ.ตราด จ.ระนอง และ จ.พังงา

- วันที่ 31 ก.ค. 64 (31 ก.ค. 64 เวลา 07.00 น. – 1 ส.ค. 64 เวลา 07.00 น.) มีฝนตกปานกลาง (10.1-35.0 มม.) บริเวณพื้นที่ จ.ตาก จ.น่าน จ.บึงกาฬ จ.นครพนม จ.อุบลราชธานี จ.สุรินทร์ ภาคกลางตอนล่าง จ.กาญจนบุรี ภาคตะวันออก จ.ระนอง จ.พังงา จ.สุราษฎร์ธานี จ.นครศรีธรรมราช จ.กระบี่ จ.ตรัง และ จ.สตูล มีฝนตกหนัก (35.1-90 มม.) บริเวณพื้นที่ จ.จันทบุรี และ จ.ตราด

### 5.2 คาดการณ์ปริมาณน้ำ (วันที่ 30 ก.ค. 64)

คาดการณ์ปริมาณน้ำไหลผ่านลุ่มน้ำปิงที่สถานี P.17 อ.บรรพตพิสัย จ.นครสวรรค์ จะมีปริมาณน้ำไหลผ่าน 25.00 ลบ.ม./วินาที มีแนวโน้มลดลง ลุ่มน้ำ่านที่สถานี N.67 อ.ชุมแสง จ.นครสวรรค์ จะมีปริมาณน้ำไหลผ่าน 327.00 ลบ.ม./วินาที มีแนวโน้มเพิ่มขึ้น โดยจะทำให้ในลุ่มน้ำเจ้าพระยาที่สถานี C.2 อ.เมืองนครสวรรค์ จ.นครสวรรค์ จะมีปริมาณน้ำไหลผ่าน 304.00 ลบ.ม./วินาที มีแนวโน้มเพิ่มขึ้น

### 6. รายงานสถานการณ์ค่าความเค็ม (ข้อมูล วันที่ 29 ก.ค. 64 เวลา 07:00 น.)

แม่น้ำ	สถานีเฝ้าระวัง	เกณฑ์เฝ้าระวัง (กรัม/ลิตร)	ค่าความเค็ม (กรัม/ลิตร)
เจ้าพระยา	ประปาสำแล	0.25	0.15 (ปกติ)
ปราจีน-บางปะกง	บางคาง	2	0.04 (ปกติ)
ท่าจีน	ด้านนอกคลองจินดา	0.75	0.34 (ปกติ)
	ด้านในคลองจินดา	0.75	0.41 (ปกติ)
แม่กลอง	ปากคลองดำเนินสะดวก	2	0.11 (ปกติ)

## 7.สถานการณ์อุทกภัย และการให้ความช่วยเหลือ

### สถานการณ์อุทกภัย จำนวน 4 จังหวัด ได้แก่ **จังหวัดพิษณุโลก ตาก เลย และร้อยเอ็ด**

**7.1 จังหวัดพิษณุโลก** มีพื้นที่น้ำท่วม 2 อำเภอ ได้แก่ อ.ชาติตระการ และ อ.นครไทย เนื่องจากเกิดฝนตกหนักถึงหนักมากในพื้นที่ ทำให้ปริมาณน้ำเอ่อล้นตลิ่งของแม่น้ำ 2 สาย ได้แก่ แม่น้ำแควน้อย อ.นครไทย ส่งผลกระทบต่อพื้นที่การเกษตรและพื้นที่ชุมชน 8 ตำบล 2,818 ไร่ และแม่น้ำภาค อ.ชาติตระการ มีพื้นที่น้ำท่วมรวม 8 ตำบล ปัจจุบันปริมาณน้ำในแม่น้ำเมย และแม่น้ำภาค ได้ลดลงอย่างต่อเนื่อง เนื่องจากปริมาณฝนในพื้นที่ลดลง คาดว่า 1-2 วัน สถานการณ์จะเข้าสู่ภาวะปกติ โครงการชลประทานพิษณุโลก เตรียมพร้อมสนับสนุนเครื่องสูบน้ำในพื้นที่ กำจัดสิ่งกีดขวางทางน้ำ พร้อมแจ้งเตือนหน่วยงานที่เกี่ยวข้อง

**7.2 จังหวัดตาก** มีพื้นที่น้ำท่วม 2 อำเภอ ได้แก่ แม่น้ำเมยเอ่อล้นตลิ่งเข้าท่วมชุมชน 2 อำเภอ ได้แก่ อ.แม่สอด ในเขตเทศบาลนครแม่สอดและเขตเทศบาลตำบลท่าสายลวดระดับน้ำสูงประมาณ 0.5-1.6 เมตร และอ.พบพระ บ้านมอเกอร์ไทย ม.1 ตำบลวาเล่ย์ ระดับน้ำสูงประมาณ 0.5-1 เมตร โดยปัจจุบันปัจจุบันแม่น้ำเมยยังคงมีปริมาณน้ำเพิ่มสูงขึ้น เนื่องจากในพื้นที่ยังมีปริมาณฝนตกต่อเนื่อง โครงการชลประทานตาก แจ้งเตือนหน่วยงานที่เกี่ยวข้อง และประชาชนให้ทราบถึงสถานการณ์ ตลอดจนทำการกำจัดสิ่งกีดขวางทางน้ำ เพื่อให้การระบายน้ำเป็นไปได้อย่างมีประสิทธิภาพ

**7.3 จังหวัดเลย** มีพื้นที่น้ำท่วม 1 อำเภอ ได้แก่ อ.ด่านซ้าย จำนวน 4 จุด ได้แก่ ในตัวเมืองด่านซ้าย บ้านนาเวียง บ้านนาหอ และบ้านนาหมูน้อย เนื่องจากเกิดน้ำป่าไหลหลากในลำน้ำหมันและลำน้ำห้วยศอก ซึ่งได้ไหลมารวมกันที่บริเวณ อ.ด่านซ้าย ปัจจุบันปริมาณน้ำในลำน้ำหมัน ยังมีแนวโน้มอยู่ในระดับวิกฤต โครงการชลประทานเลย เตรียมความพร้อมเครื่องจักร-เครื่องมือ เพื่อเข้าช่วยเหลือตามพื้นที่ประสบอุทกภัย และได้ประสานไปยังผู้นำชุมชน องค์กรปกครองส่วนท้องถิ่น กรมป้องกันและบรรเทาสาธารณภัย เพื่อเข้าให้การช่วยเหลือ

**7.4 จังหวัดร้อยเอ็ด** มีพื้นที่น้ำท่วม 1 อำเภอ ได้แก่ อ.เสลภูมิ มีพื้นที่น้ำท่วมนอกพนังกั้นน้ำประมาณ 1,200 ไร่ บริเวณ ต.ภูเงิน (700 ไร่) และต.เหล่าน้อย (500 ไร่) อ.เสลภูมิ เนื่องจากจากอิทธิพลของหย่อมความกดอากาศต่ำกำลังแรงที่อ่อนกำลังลงจากพายุดีเปรสชัน “เจิมปากา” เมื่อวันที่ 25 ก.ค.64 ที่ผ่านมา ทำให้ปริมาณน้ำในลำน้ำยังเพิ่มสูงขึ้นอย่างต่อเนื่อง ได้เอ่อล้นตลิ่งเมื่อเวลา 24.00 น. ของวันที่ 26 ก.ค.64 โครงการชลประทานร้อยเอ็ด สำนักงานชลประทานที่ 6 ติดตั้งเครื่องผลักดันน้ำ 16 เครื่อง ที่สถานี E.102 สะพานบ้านค้อเหนือนางาม ช่วงรอยต่ออำเภอเมืองยโสธร และอำเภอเสลภูมิ และใช้ ปตร.บุงเบ้า ปตร.กุดปลาแข้ง และ ปตร.บ้านบาก ตัดยอดน้ำเข้าไปเก็บในแก้มลิง โดยไม่ให้เกิดผลกระทบกับพื้นที่การเกษตร