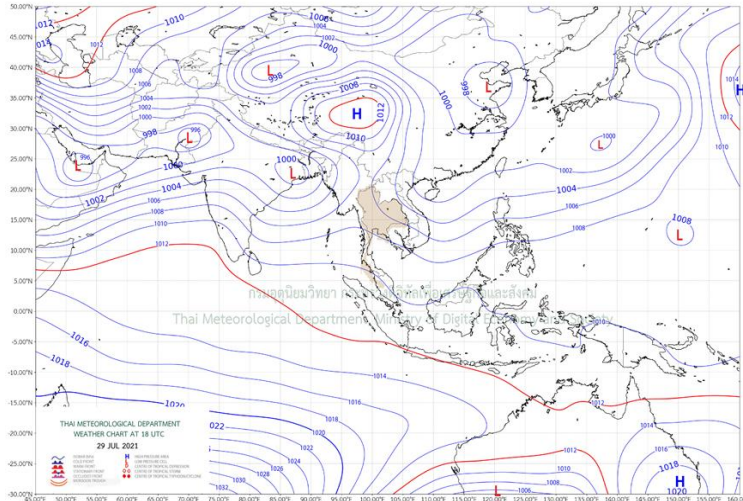
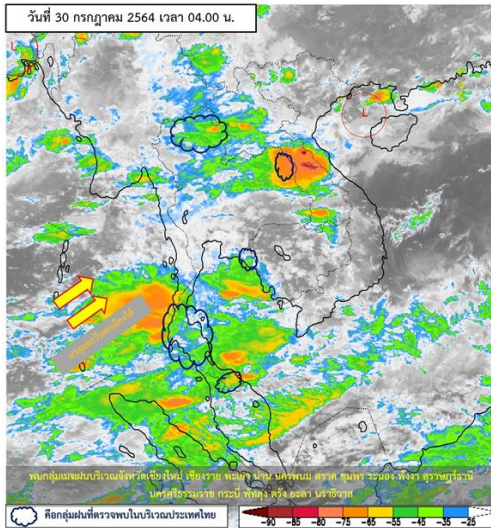


รายงานสรุปศูนย์ปฏิบัติการน้ำอัจฉริยะ  
เรื่อง สถานการณ์น้ำและการเฝ้าระวัง  
ประจำวันศุกร์ที่ 30 กรกฎาคม พ.ศ. 2564

1. สภาพอากาศและปริมาณฝน

1.1 สภาพอากาศ (กรมอุตุนิยมวิทยา)



มรสุมตะวันตกเฉียงใต้ที่พัดปกคลุมทะเลอันดามัน ประเทศไทย และอ่าวไทยยังคงมีกำลังค่อนข้างแรง ลักษณะเช่นนี้ทำให้ฝนตกหนักบางแห่งในภาคตะวันออก และภาคใต้ฝั่งตะวันตก

1.2 สภาพฝน

**ปริมาณฝนสูงสุด 5 อันดับ** จากสำนักงานทรัพยากรน้ำแห่งชาติ เวลา 07.00 น. วันที่ 29 ก.ค.64 ถึงเวลา 07.00 น. วันที่ 30 ก.ค.64 ตามลำดับ ดังนี้

1. อ.เมืองระนอง จ.ระนอง	วัดปริมาณฝนได้	205.4	มม.
2. อ.เมืองพังงา จ.พังงา	วัดปริมาณฝนได้	194.8	มม.
3. อ.กะปง จ.พังงา	วัดปริมาณฝนได้	144.2	มม.
4. อ.ปัว จ.น่าน	วัดปริมาณฝนได้	113.8	มม.
5. อ.พนม จ.สุราษฎร์ธานี	วัดปริมาณฝนได้	113.4	มม.

## 2. สถานการณ์น้ำท่าและสภาพน้ำในอ่างเก็บน้ำ

### 2.1 สถานการณ์น้ำท่าในลุ่มน้ำต่างๆ (ข้อมูล วันที่ 30 ก.ค. 64 เวลา 06.00 น.)

แม่น้ำ	สถานี	ที่ตั้งสถานี			ตลิ่ง ม.	ความจุ ม. <sup>3</sup> /วิ.	ระดับน้ำ ม.	ปริมาณน้ำ		ต่ำ(-) สูง(+) กว่าตลิ่ง	อยู่ใน เกณฑ์	แนวโน้ม
								วันนี้ ม. <sup>3</sup> /วิ.	เมื่อวาน ม. <sup>3</sup> /วิ.			
1. ปิง	P.1	สะพานนารัฐ	อำเภอเมือง	จังหวัดเชียงใหม่	3.70	445	1.44	38.30	47.00	-2.26	น้อย	ลดลง
ปิง	P.7A	สะพานบ้านห้วยยาง	อำเภอเมือง	จังหวัดกำแพงเพชร	5.34	3,000	0.72	105.40	99.38	-4.62	น้อย	เพิ่มขึ้น
ปิง	P.17	บ้านท่าจี้	อำเภอบรรพตพิสัย	จังหวัดนครสวรรค์	39.80	2,990	33.98	28.00	26.00	-5.82	น้อย	เพิ่มขึ้น
2. วัง	W.1C	สะพานเสตุวาริ	อำเภอเมือง	จังหวัดลำปาง	5.20	651	0.35	10.70	7.82	-4.85	น้อย	ทรงตัว
3. ยม	Y.1C	สะพานบ้านน้ำโค้ง	อำเภอเมือง	จังหวัดแพร่	8.20	993	0.84	34.44	52.40	-7.36	น้อย	ลดลง
4. น่าน	N.1	หน้าสำนักงานป่าไม้	อำเภอเมือง	จังหวัดน่าน	7.00	1,217	1.45	145.50	165.30	-5.55	น้อย	ลดลง
น่าน	N.5A	สะพานเอกาทศรถ	อำเภอเมือง	จังหวัดพิษณุโลก	10.37	1,365	1.64	153.90	199.00	-8.73	น้อย	ลดลง
น่าน	N.67	สะพานบ้านเกยไชย	อำเภอชุมแสง	จังหวัดนครสวรรค์	28.30	1,579	20.90	302.00	287.00	-7.40	ปกติ	เพิ่มขึ้น
5. เจ้าพระยา	C.2	ค่ายจิรประวัติ	อำเภอเมือง	จังหวัดนครสวรรค์	26.20	3,590	17.83	308.00	274.00	-8.37	น้อย	เพิ่มขึ้น
เจ้าพระยา	C.13	ท้ายเขื่อนเจ้าพระยา	อำเภอสรรพยา	จังหวัดชัยนาท	16.34	2,840	5.59	85.00	85.00	-10.75	น้อย	ทรงตัว
6. ป่าสัก	S.28	ท้ายเขื่อนป่าสักชลสิทธิ์	อำเภอพัฒนานิคม	จังหวัดลพบุรี	31.46	1,175	16.35	3.00	3.00	-15.11	น้อย	ทรงตัว
7. มูล	M.7	สะพานเสรีประชาธิปไตย	อำเภอเมือง	จังหวัดอุบลราชธานี	7.00	2,300	2.88	332.00	320.00	-4.12	น้อย	เพิ่มขึ้น
8. สี	E.20A	บ้านบ้านฟ้าหยาด	อำเภอมหาชนะชัย	จังหวัดยโสธร	10.00	1,220	5.27	267.39	266.26	-4.73	ปกติ	เพิ่มขึ้น
9. เพชรบุรี	B.9	บ้านสาระเห็ด	อำเภอท่ายาง	จังหวัดเพชรบุรี	6.60	355	2.33	13.25	13.00	-4.27	น้อย	เพิ่มขึ้น
เพชรบุรี	B.6A	สะพานท่าเกวียน	อำเภอแก่งกระจาน	จังหวัดเพชรบุรี	6.00	260	0.59	0.95	1.00	-5.41	น้อย	ลดลง
เพชรบุรี	B.15	สะพานเทศบาล	อำเภอเมือง	จังหวัดเพชรบุรี	5.40	150	0.57	2.62	2.78	-4.83	น้อย	ลดลง
10. ทะเลสาบสงขลา	X.44	คลองอูตะเกา	อำเภอหาดใหญ่	จังหวัดสงขลา	7.40	532	0.02	6.60	5.70	-7.38	น้อย	เพิ่มขึ้น
ทะเลสาบสงขลา	X.170	บ้านคลองลำ	อำเภอศรีนครินทร์	จังหวัดพัทลุง	25.20	295	20.72	4.20	4.20	-4.48	น้อย	ทรงตัว
11. ภาคใต้ฝั่งตะวันออก	X.180	สะพานเทศบาล	อำเภอเมือง	จังหวัดชุมพร	3.80	192	0.47	36.10	39.10	-3.33	ปกติ	ลดลง
ภาคใต้ฝั่งตะวันออก	X.119A	สะพานสันต	อำเภอสุโขทัย	จังหวัดนราธิวาส	8.20	200	3.78	19.40	21.20	-4.42	น้อย	ลดลง
ภาคใต้ฝั่งตะวันออก	X.53A	คลองชุมพร	อำเภอเมือง	จังหวัดชุมพร	9.30	158	4.09	19.35	9.90	-5.21	น้อย	เพิ่มขึ้น
ภาคใต้ฝั่งตะวันออก	X.212	คลองหลังสวน	อำเภอหลังสวน	จังหวัดชุมพร	6.00	1,460	0.82	112.40	113.60	-5.18	น้อย	ลดลง
12. ภาคใต้ฝั่งตะวันตก	X.234	บ้านป่าหมาก	อำเภอเมือง	จังหวัดตรัง	6.40	434	0.80	40.00	40.40	-5.60	น้อย	ลดลง

#### ○ น้ำเก็บกักประเทศ (อ่างเก็บน้ำขนาดใหญ่) ณ วันที่ 30 กรกฎาคม 2564

- ปี 2559 มีน้ำ 32,520 ล้าน ลบ.ม. คิดเป็น 46%
- ปี 2563 มีน้ำ 30,056 ล้าน ลบ.ม. คิดเป็น 42%
- ปี 2564 มีน้ำ 33,932 ล้าน ลบ.ม. คิดเป็น 48%
- ปี 2564 **มากกว่า**ปี 2559 จำนวน 1,412 ล้าน ลบ.ม.
- ปี 2564 **มากกว่า** ปี 2563 จำนวน 3,876 ล้าน ลบ.ม.

#### ○ น้ำเก็บกักในลุ่มเจ้าพระยา ณ วันที่ 30 กรกฎาคม 2564

- ปี 2559 มีน้ำ 9,058 ล้าน ลบ.ม. คิดเป็น 36%
- ปี 2563 มีน้ำ 7,371 ล้าน ลบ.ม. คิดเป็น 30%
- ปี 2564 มีน้ำ 7,934 ล้าน ลบ.ม. คิดเป็น 32%
- ปี 2564 **น้อยกว่า** ปี 2559 จำนวน 1,124 ล้าน ลบ.ม.
- ปี 2564 **มากกว่า** ปี 2563 จำนวน 563 ล้าน ลบ.ม.

## 2.2 สภาพน้ำเก็บกักในอ่างเก็บน้ำขนาดใหญ่ (ข้อมูล วันที่ 30 ก.ค. 64)

ภาค อ่างเก็บน้ำเขื่อน	ความจุ ที่ รนส. (ล้าน ม. <sup>3</sup> )	ความจุ ที่ รนท. (ล้าน ม. <sup>3</sup> )	ความจุ น้ำ ใช้การ (ล้าน ม. <sup>3</sup> )	ณ วันนี้								ปริมาณน้ำ ไหลลง วันนี้ (ล้าน ม. <sup>3</sup> )	ปริมาณน้ำ ระบาย วันนี้ (ล้าน ม. <sup>3</sup> )
				ปี 2563		ปี 2564							
				ปริมาตร (ล้าน ม. <sup>3</sup> )	% รณท.	ปริมาตร (ล้าน ม. <sup>3</sup> )	% รณท.	ปริมาตรใช้การ (ล้าน ม. <sup>3</sup> )	% รณท.	% ใช้การ			
<b>ภาคเหนือ</b>													
ภูมิพล*	13,462	13,462	9,662	3,918	29	4,345	32	545	4	6	28.32	5.00	
สิริกิติ์*	10,508	9,510	6,660	3,227	34	3,275	34	425	4	6	29.04	7.00	
แม่จัตสมบูรณ์ชล	323	265	253	57	21	93	35	81	31	32	0.23	0.31	
แม่กวางอุดมธารา	295	263	249	69	26	43	16	29	11	12	0.27	0.81	
ก๊วยลม	106	106	103	29	27	46	43	42	40	41	0.43	1.15	
ก๊วยคองหมา	209	170	164	31	18	53	31	46	27	28	0.17	0.28	
แควน้อยบำรุงแดน	1,080	939	896	136	14	245	26	202	21	23	13.33	4.32	
แม่มอก	110	110	94	24	21	46	42	30	28	32	0.48	1.02	
<b>รวมภาคเหนือ</b>	<b>26,093</b>	<b>24,825</b>	<b>18,080</b>	<b>7,490</b>	<b>30</b>	<b>8,146</b>	<b>33</b>	<b>1,401</b>	<b>6</b>	<b>8</b>	<b>72.27</b>	<b>19.89</b>	
<b>ภาคตะวันออกเฉียงเหนือ</b>													
ห้วยหลวง	136	136	129	25	18	48	36	42	31	32	0.30	0.11	
น้ำอูน	780	520	475	194	37	231	44	186	36	39	0.99	0.19	
น้ำพุง*	200	165	157	31	19	57	35	49	30	31	0.29	0.57	
จุฬารัตน์*	181	164	127	53	33	112	68	75	46	59	0.33	1.06	
อุบลรัตน์*	4,640	2,431	1,850	310	13	818	34	237	10	13	6.27	7.08	
ลำปาว	2,450	1,980	1,880	568	29	743	38	643	32	34	4.22	3.65	
ลำตะคอง	445	314	292	95	30	203	65	181	57	62	0.66	0.74	
ลำพระเพลิง	242	155	154	42	27	87	56	86	55	56	0.31	0.69	
มูลบน	350	141	134	25	18	95	67	88	62	65	0.11	0.04	
ลำแซะ	325	275	268	38	14	150	55	143	52	54	0.91	0.11	
ลำนางรอง	197	121	118	20	16	73	60	70	58	59	0.00	0.21	
สิรินธร*	1,966	1,966	1,135	1,072	55	1,168	59	337	17	30	0.73	0.00	
<b>รวมภาค ตอน.</b>	<b>11,911</b>	<b>8,368</b>	<b>6,718</b>	<b>2,473</b>	<b>30</b>	<b>3,787</b>	<b>45</b>	<b>2,137</b>	<b>26</b>	<b>32</b>	<b>15.11</b>	<b>14.45</b>	
<b>ภาคกลาง</b>													
ป่าสักชลสิทธิ์	960	960	957	90	9	69	7	66	7	7	0.80	0.26	
ทับเสลา	190	160	143	32	20	30	19	13	8	9	0.33	0.00	
กระเสียว	390	299	259	57	19	110	37	70	23	27	0.77	0.04	
<b>รวมภาคกลาง</b>	<b>1,540</b>	<b>1,419</b>	<b>1,359</b>	<b>179</b>	<b>13</b>	<b>208</b>	<b>15</b>	<b>148</b>	<b>10</b>	<b>11</b>	<b>1.90</b>	<b>0.30</b>	
<b>ภาคตะวันตก</b>													
ศรีนครินทร์*	18,770	17,745	7,480	11,869	67	11,589	65	1,324	7	18	87.86	3.01	
วชิรลงกรณ์*	11,000	8,860	5,848	3,593	41	4,966	56	1,954	22	33	155.64	0.00	
<b>รวมภาคตะวันตก</b>	<b>29,770</b>	<b>26,605</b>	<b>13,328</b>	<b>15,462</b>	<b>58</b>	<b>16,555</b>	<b>62</b>	<b>3,278</b>	<b>12</b>	<b>25</b>	<b>243.50</b>	<b>3.01</b>	
<b>ภาคตะวันออก</b>													
ขุนด่านปราการชล	225	224	219	55	24	77	34	72	32	33	2.50	0.08	
คลองสิียด	450	420	390	49	12	60	14	30	7	8	0.00	0.09	
บางพระ	127	117	105	17	15	40	34	28	24	27	0.03	0.21	
หนองปลาไหล	206	164	150	113	69	121	74	107	66	71	0.00	0.22	
ประแสร์	322	295	275	58	20	198	67	178	60	65	0.42	0.00	
นฤปดินทรจินดา	338	295	276	83	28	139	47	120	41	43	1.64	0.07	
<b>รวมภาคตะวันออก</b>	<b>1,668</b>	<b>1,515</b>	<b>1,415</b>	<b>375</b>	<b>25</b>	<b>634</b>	<b>42</b>	<b>535</b>	<b>35</b>	<b>38</b>	<b>4.58</b>	<b>0.67</b>	
<b>ภาคใต้</b>													
แก่งกระจาน	900	710	645	196	28	283	40	218	31	34	27.90	0.86	
ปราณบุรี	490	391	373	109	28	195	50	177	45	48	6.14	1.75	
รัชชประภา*	6,144	5,639	4,287	2,721	48	3,339	59	1,987	35	46	23.55	4.80	
บางลาง*	1,590	1,454	1,178	1,054	72	785	54	509	35	43	1.72	6.96	
<b>รวมภาคใต้</b>	<b>9,124</b>	<b>8,194</b>	<b>6,484</b>	<b>4,080</b>	<b>50</b>	<b>4,602</b>	<b>56</b>	<b>2,891</b>	<b>35</b>	<b>45</b>	<b>59.30</b>	<b>14.38</b>	
<b>รวมทั้งประเทศ</b>	<b>80,106</b>	<b>70,926</b>	<b>47,384</b>	<b>30,058</b>	<b>42</b>	<b>33,932</b>	<b>48</b>	<b>10,390</b>	<b>15</b>	<b>22</b>	<b>396.66</b>	<b>52.70</b>	

ต่ำกว่า 30 %  
รวม 5 แห่ง

ตั้งแต่ 31 - 50%  
รวม 17 แห่ง

ตั้งแต่ 51-80%  
รวม 13 แห่ง

มากกว่า 80%  
รวม 0 แห่ง

## 2.3 สภาพน้ำในอ่างเก็บน้ำ 4 เขื่อนหลักลุ่มเจ้าพระยา (ข้อมูล วันที่ 30 ก.ค. 64)

สภาพน้ำในอ่างเก็บน้ำ ภูมิพล สิริกิติ์ แควน้อยฯ และป่าสักฯ วันที่ 30 กรกฎาคม 2564

อ่างเก็บน้ำ	ปริมาณน้ำในอ่างฯ		ปริมาณน้ำใช้การได้		ปริมาณน้ำไหลลงอ่างฯ		ปริมาณน้ำระบาย		รับน้ำได้อีก	เปรียบเทียบน้ำใช้การ น้อยกว่า / + มากกว่า ปี 2559
	ปริมาณน้ำ	% ความจ	ปริมาณน้ำ	% ใช้การ	วันนี้	เมื่อวาน	วันนี้	เมื่อวาน		
ภูมิพล	4,345	32	545	6	28.32	53.36	5.00	5.00	9,117	52
สิริกิติ์	3,275	34	425	6	29.04	35.59	7.00	7.06	6,235	-771
ภูมิพล+สิริกิติ์	7,620	33	970	6	57.36	88.95	12.00	12.06	15,352	-719
แควน้อยฯ	245	26	202	23	13.33	13.39	4.32	4.32	694	-155
ป่าสักชลสิทธิ์	69	7	66	7	0.80	0.38	0.26	0.26	891	-251
รวมทั้งหมด	7,934	32	1,238	7	71.49	102.72	16.58	16.64	16,937	-1,125

(หน่วย : ล้าน ลบ.ม.)

## 2.4 สถานการณ์น้ำลุ่มน้ำเจ้าพระยา

**แม่น้ำปิง** ปริมาณน้ำไหลผ่านที่สถานี P.17 อ.บรรพตพิสัย จ.นครสวรรค์ วัดได้ 28.00 ลบ.ม./วินาที (เมื่อวาน 26.00 ลบ.ม./วินาที) ต่ำกว่าตลิ่ง 5.82 เมตร **มีแนวโน้มเพิ่มขึ้น**

**แม่น้ำน่าน** ปริมาณน้ำไหลผ่านที่สถานี N.67 อ.ชุมแสง จ.นครสวรรค์ วัดได้ 302.00 ลบ.ม./วินาที (เมื่อวาน 287.00 ลบ.ม./วินาที) ต่ำกว่าตลิ่ง 7.40 เมตร **มีแนวโน้มเพิ่มขึ้น**

**แม่น้ำเจ้าพระยา** ปริมาณน้ำไหลผ่านที่สถานี C.2 อ.เมืองนครสวรรค์ วัดได้ 308.00 ลบ.ม./วินาที (เมื่อวาน 274.00 ลบ.ม./วินาที) ต่ำกว่าตลิ่ง 8.37 เมตร **มีแนวโน้มเพิ่มขึ้น** และมีปริมาณน้ำไหลผ่านท้ายเขื่อนเจ้าพระยา (C.13) ในอัตรา 85.00 ลบ.ม./วินาที (เมื่อวาน 85.00 ลบ.ม./วินาที) ไหลผ่านสถานีวัดน้ำ C.29A อ.บางไทร มีปริมาณน้ำไหลผ่านเฉลี่ย 85.00 ลบ.ม./วินาที (เมื่อวาน 87.00 ลบ.ม./วินาที)

## 2.5 สภาพน้ำในอ่างเก็บน้ำขนาดกลาง (ข้อมูล วันที่ 30 ก.ค. 64)

ข้อมูลวันที่ 30 กรกฎาคม 2564																			
สรุปอ่างขนาดกลางที่มีปริมาณในช่วง <=30 % 31 - 50 % >50-80% >80 - 100 % และ >100 %																			
		31 - 50 %				>50-80%				>80 - 100 %				>100 %					
ภาค	จำนวน	สขป.	จำนวน	ภาค	จำนวน	สขป.	จำนวน	ภาค	จำนวน	สขป.	จำนวน	ภาค	จำนวน	สขป.	จำนวน	ภาค	จำนวน	สขป.	จำนวน
เหนือ	27	1	6	เหนือ	22	1	6	เหนือ	19	1	2	เหนือ	7	1	1	เหนือ	0	1	0
		2	15			2	12			2	7			2	5			2	0
		3	2			3	0			3	2			3	1			3	0
		4	4			4	4			4	8			4	0			4	0
ตะวันออกเฉียงเหนือ	46	5	12	ตะวันออกเฉียงเหนือ	71	5	20	ตะวันออกเฉียงเหนือ	76	5	14	ตะวันออกเฉียงเหนือ	20	5	6	ตะวันออกเฉียงเหนือ	5	5	1
		6	14			6	13			6	23			6	1			6	1
		7	7			7	16			7	12			7	9			7	3
		8	13			8	22			8	27			8	4			8	0
ตะวันออกเฉียง	12	9	12	ตะวันออกเฉียง	12	9	12	ตะวันออกเฉียง	21	9	21	ตะวันออกเฉียง	4	9	4	ตะวันออกเฉียง	2	9	2
กลาง	5	10	5	กลาง	8	10	7	กลาง	7	10	6	กลาง	2	10	1	กลาง	0	10	0
		11	0			11	0			11	0			11	0			11	0
		12	0			12	1			12	1			12	1			12	0
ตะวันตก	1	13	1	ตะวันตก	0	13	0	ตะวันตก	6	13	6	ตะวันตก	0	13	0	ตะวันตก	0	13	0
ใต้	5	14	5	ใต้	9	14	4	ใต้	22	14	7	ใต้	2	14	0	ใต้	1	14	1
		15	0			15	2			15	9			15	2			15	0
		16	0			16	3			16	5			16	0			16	0
		17	0			17	0			17	1			17	0			17	0
รวม	96	รวม	96	รวม	122	รวม	122	รวม	151	รวม	151	รวม	35	รวม	35	รวม	8	รวม	8

รวมทั้งหมด 412 แห่ง

### 3. แผน-ผลการบริหารจัดการน้ำฤดูฝน ปี 2564 ข้อมูล ณ วันที่ 30 ก.ค. 64

ลุ่มน้ำ	แผนจัดสรรน้ำ (ล้าน ลบ.ม.)	ผลจัดสรรน้ำ (ล้าน ลบ.ม.)	คงเหลือน้ำที่ต้องจัดสรร (ล้าน ลบ.ม.)
ทั้งประเทศ (1 พ.ค. 64 – 31 ต.ค. 64)	12,935	8,830 (68%)	4,105 (32%)
เจ้าพระยา (4 เขื่อน) (1 พ.ค. 64 – 31 ต.ค. 64)	2,800	2,776 (99%)	24 (1%)
แม่กลอง (1 ก.ค. 64 - 31 ธ.ค. 64)	2,800	548 (20%)	2,252 (80%)

หมายเหตุ \*\*\*แผนจัดสรรน้ำ เป็นการจัดสรรน้ำจากน้ำชลประทาน\*\*\*

### 4. การเพาะปลูก

- การเพาะปลูกข้าวนาปรัง ปี 2563/64 ข้อมูล ณ วันที่ 28 ก.ค.64

- ทั่วประเทศ แผนเพาะปลูกข้าวนาปรัง 1.90 ล้านไร่ **เพาะปลูก 5.56 ล้านไร่** ผลเก็บเกี่ยว 5.41 ล้านไร่  
คงเหลือการเก็บเกี่ยว 0.15 ล้านไร่

- การเพาะปลูกข้าวนาปี 2564 ข้อมูล ณ วันที่ 28 ก.ค.64

- ทั่วประเทศ แผนเพาะปลูก 16.65 ล้านไร่ **เพาะปลูกแล้ว 12.72 ล้านไร่** คิดเป็นร้อยละ 76.37 ของแผนฯ  
- ลุ่มน้ำเจ้าพระยา แผนเพาะปลูก 7.97 ล้านไร่ **เพาะปลูก 5.99 ล้านไร่** คิดเป็นร้อยละ 75.22 ของแผนฯ

- การเพาะปลูกข้าวนาปี 2564 ทุ่งลุ่มต่ำเจ้าพระยา 13 ทุ่ง

- พื้นที่ลุ่มต่ำบางระกำ แผนเพาะปลูก 0.265 ล้านไร่ **เพาะปลูกแล้ว 0.265 ล้านไร่** ผลเก็บเกี่ยว 0.094 ล้านไร่  
คงเหลือการเก็บเกี่ยว 0.171 ล้านไร่

- พื้นที่ลุ่มต่ำเจ้าพระยา 12 ทุ่งตอนล่าง แผนเพาะปลูก 1.22 ล้านไร่ **เพาะปลูกแล้ว 1.01 ไร่**

- รวมพื้นที่ลุ่มต่ำ 13 ทุ่ง แผนเพาะปลูก 1.41 ล้านไร่ **เพาะปลูกแล้ว 1.275 ล้านไร่**



## 5. วิเคราะห์สถานการณ์

### 5.1 คาดการณ์ปริมาณฝนจากแบบจำลองบรรยากาศจากกรมอุตุนิยมวิทยา (3วันล่วงหน้า)

- วันที่ 30 ก.ค. 64 (30 ก.ค. 64 เวลา 07.00 น. – 31 ก.ค. 64 เวลา 07.00 น.) มีฝนตกปานกลาง (10.1-35.0 มม.) บริเวณ จ.แม่ฮ่องสอน จ.ตาก จ.เชียงใหม่ จ.แพร่ จ.น่าน จ.อุตรดิตถ์ จ.พิษณุโลก จ.อุบลราชธานี จ.ศรีสะเกษ จ.ลพบุรี จ.พระนครศรีอยุธยา จ.นนทบุรี จ.นครปฐม จ.กรุงเทพมหานคร จ.สมุทรสาคร จ.นครนายก จ.ปราจีนบุรี จ.ฉะเชิงเทรา จ.สระแก้ว จ.ชลบุรี จ.กาญจนบุรี จ.ชุมพร จ.สุราษฎร์ธานี จ.ภูเก็ต จ.กระบี่ จ.ตรัง และจ.สตูล  
**มฝนตกหนัก (35.1-90 มม.)** บริเวณพื้นที่ จ.สระบุรี จ.ระยองและจ.นครศรีธรรมราช **มีฝนตกหนักมาก (มากกว่า 90 มม.)** บริเวณพื้นที่ จ.จันทบุรี จ.ตราด จ.ระนองและจ.พังงา

- วันที่ 31 ก.ค. 64 (31 ก.ค. 64 เวลา 07.00 น. – 1 ส.ค. 64 เวลา 07.00 น.) มีมีฝนตกปานกลาง (10.1-35.0 มม.) บริเวณพื้นที่ จ.แม่ฮ่องสอน จ.เชียงใหม่ จ.เชียงราย จ.พะเยา จ.แพร่ จ.น่าน จ.อุตรดิตถ์ จ.สุโขทัย จ.พิษณุโลก จ.กำแพงเพชร จ.เพชรบูรณ์ จ.เลย จ.ชัยภูมิ จ.หนองบัวลำภู จ.บึงกาฬ จ.นครพนม จ.อุบลราชธานี จ.นครราชสีมา จ.นครสวรรค์ จ.ชัยนาท จ.สิงห์บุรี จ.นครปฐม จ.กรุงเทพมหานคร จ.สมุทรสาคร จ.ฉะเชิงเทรา จ.ชลบุรี จ.ระยอง จ.ชุมพร จ.ภูเก็ต จ.สตูล จ.ปัตตานี และจ.นราธิวาส **มีฝนตกหนัก (35.1-90 มม.)** บริเวณพื้นที่ จ.ตาก จ.ลพบุรี จ.สระบุรี จ.นครนายก จ.ปราจีนบุรี จ.สระแก้ว จ.จันทบุรี จ.ตราด จ.กาญจนบุรี จ.สุราษฎร์ธานี จ.กระบี่ จ.นครศรีธรรมราช และจ.ตรัง **มีฝนตกหนักมาก (มากกว่า 90 มม.)** บริเวณพื้นที่ จ.จันทบุรี จ.ระนอง และจ.พังงา

- วันที่ 1 ส.ค. 64 (1 ส.ค. เวลา 07.00 น. – 2 ส.ค. 64 เวลา 07.00 น.) มีฝนตกปานกลาง (10.1-35.0 มม.) บริเวณพื้นที่ ภาคตะวันออก จ.แม่ฮ่องสอน จ.ตาก จ.เชียงใหม่ จ.เชียงราย จ.พะเยา จ.แพร่ จ.อุตรดิตถ์ จ.สุโขทัย จ.พิษณุโลก จ.พิจิตร จ.เพชรบูรณ์ จ.ชัยภูมิ จ.สกลนคร จ.ร้อยเอ็ด จ.ยโสธร จ.อุบลราชธานี จ.ศรีสะเกษ จ.สุรินทร์ จ.บุรีรัมย์ จ.นครราชสีมา จ.นครสวรรค์ จ.อุทัยธานี จ.ชัยนาท จ.สิงห์บุรี จ.ลพบุรี จ.พระนครศรีอยุธยา จ.สุพรรณบุรี จ.นครปฐม จ.กรุงเทพมหานคร จ.ปทุมธานี จ.สมุทรปราการ จ.ฉะเชิงเทรา จ.ปราจีนบุรี จ.สระแก้ว จ.ระยอง จ.พังงา จ.สุราษฎร์ธานี จ.นครศรีธรรมราช จ.สตูล และจ.นราธิวาส **มีฝนตกหนัก (35.1-90 มม.)** บริเวณพื้นที่ จ.น่าน จ.สระบุรี จ.นครนายก จ.จันทบุรี และจ.ตราด

### 5.2 คาดการณ์ปริมาณน้ำ (วันที่ 31 ก.ค. 64)

คาดการณ์ปริมาณน้ำไหลผ่านลุ่มน้ำปิงที่สถานี P.17 อ.บรรพตพิสัย จ.นครสวรรค์ จะมีปริมาณน้ำไหลผ่าน 31.00 ลบ.ม./วินาที **มีแนวโน้มเพิ่มขึ้น** ลุ่มน้ำน่านที่สถานี N.67 อ.ชุมแสง จ.นครสวรรค์ จะมีปริมาณน้ำไหลผ่าน 300.00 ลบ.ม./วินาที **มีแนวโน้มลดลง** โดยจะทำให้ในลุ่มน้ำเจ้าพระยาที่สถานี C.2 อ.เมืองนครสวรรค์ จ.นครสวรรค์ จะมีปริมาณน้ำไหลผ่าน 330.00 ลบ.ม./วินาที **มีแนวโน้มเพิ่มขึ้น**

## 6. รายงานสถานการณ์ค่าความเค็ม (ข้อมูล วันที่ 30 ก.ค. 64 เวลา 07:00 น.)

แม่น้ำ	สถานีเฝ้าระวัง	เกณฑ์เฝ้าระวัง (กรัม/ลิตร)	ค่าความเค็ม (กรัม/ลิตร)
เจ้าพระยา	ประปาสำแล	0.25	0.15 (ปกติ)
ปราจีน-บางปะกง	บางคาง	2	0.04 (ปกติ)
ท่าจีน	ด้านนอกคลองจินดา	0.75	0.35 (ปกติ)
	ด้านในคลองจินดา	0.75	0.40 (ปกติ)
แม่กลอง	ปากคลองดำเนินสะดวก	2	0.12 (ปกติ)

## 7. สถานการณ์อุทกภัย และการให้ความช่วยเหลือ

**สถานการณ์อุทกภัยเข้าสู่สภาวะปกติ** จำนวน 4 จังหวัด ได้แก่ จังหวัดชุมพร ปราจีนบุรี พิจิตร และร้อยเอ็ด  
**สถานการณ์อุทกภัย** จำนวน 2 จังหวัด ได้แก่ จังหวัด ตาก และเลย

**7.1 จังหวัดตาก** มีพื้นที่น้ำท่วม 2 อำเภอ ได้แก่ แม่น้ำเมยเอ่อล้นตลิ่งเข้าท่วมชุมชน 2 อำเภอ ได้แก่ อ.แม่สอด ในเขตเทศบาลนครแม่สอดและเขตเทศบาลตำบลท่าสายลวดระดับน้ำสูงประมาณ 0.5-1.3 เมตร และ อ.พบพระ บ้านมอเกอร์ไทย ม.1 ตำบลวาลัย ระดับน้ำสูงประมาณ 0.5-1 เมตร โดยปัจจุบันแม่น้ำเมย ตลอดจนลำห้วยธรรมชาติอื่น ๆ ในพื้นที่ระดับลดลง เนื่องจากปริมาณฝนที่ตกลงในบางพื้นที่ โครงการชลประทานตาก แจกเตือนหน่วยงานที่เกี่ยวข้อง และแจ้งให้ประชาชนทราบถึงสถานการณ์ เพื่อให้การระบายน้ำเป็นไปได้อย่างมีประสิทธิภาพ

**7.3 จังหวัดเลย** มีพื้นที่น้ำท่วม 1 อำเภอ ได้แก่ อ.ด่านซ้าย จำนวน 4 จุด ได้แก่ ในตัวเมืองด่านซ้าย บ้านนาเวียง บ้านนาหอ และบ้านนาหมูน เนื่องจากเกิดน้ำป่าไหลหลากในลำน้ำหมันและลำน้ำห้วยศอก ซึ่งได้ไหลมารวมกันที่บริเวณ อ.ด่านซ้าย ปัจจุบันปริมาณน้ำในลำน้ำหมัน มีแนวโน้มลดลงอย่างต่อเนื่อง (ลำน้ำหมัน เป็นลำน้ำสายหลักที่ไหลผ่าน อ.ด่านซ้าย จ.เลย ลำห้วยมีสภาพลาดชัน เวลาเกิดน้ำท่วมจะไม่นาน สุดท้ายไหลลงสู่แม่น้ำเหือง ซึ่งเป็นแม่น้ำกั้นพรมแดน ไทย-ลาว) โครงการชลประทานเลย เตรียมความพร้อมเครื่องจักร-เครื่องมือ เพื่อเข้าช่วยเหลือตามพื้นที่ประสบอุทกภัย และได้ประสานไปยังผู้นำชุมชน องค์กรปกครองส่วนท้องถิ่น กรมป้องกันและบรรเทาสาธารณภัย เพื่อเข้าให้การช่วยเหลือ