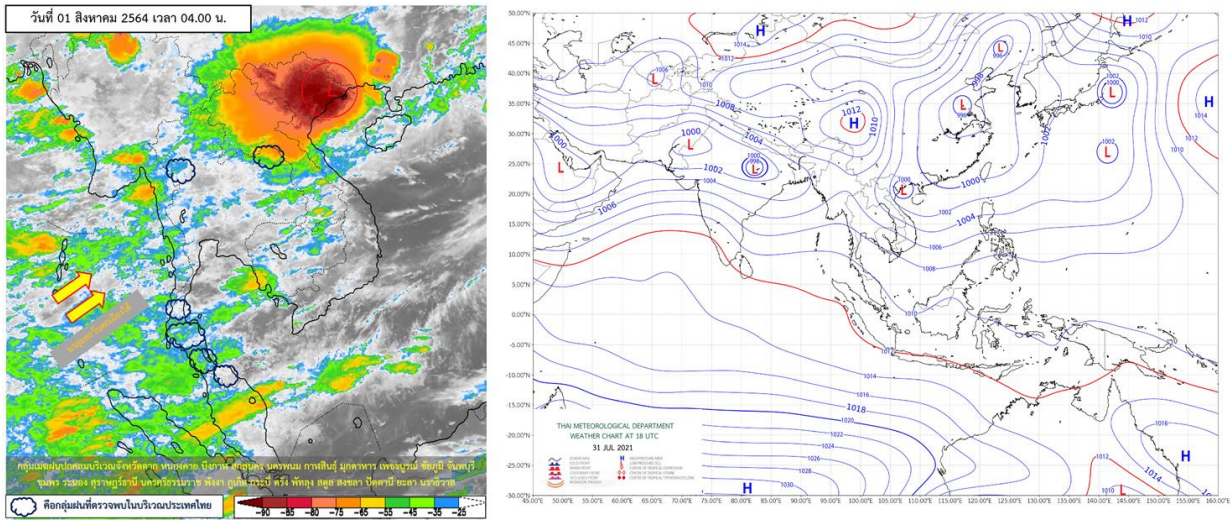


รายงานสรุปศูนย์ปฏิบัติการน้ำอัจฉริยะ
เรื่อง สถานการณ์น้ำและการเฝ้าระวัง
ประจำวันอาทิตย์ที่ 1 สิงหาคม พ.ศ. 2564

1. สภาพอากาศและปริมาณฝน

1.1 สภาพอากาศ (กรมอุตุนิยมวิทยา)



มรสุมตะวันตกเฉียงใต้ที่พัดปกคลุมทะเลอันดามัน ประเทศไทย และอ่าวไทยยังคงมีกำลังค่อนข้างแรง ประกอบกับมีหย่อมความกดอากาศต่ำปกคลุมบริเวณประเทศเวียดนามตอนบน ลักษณะเช่นนี้ทำให้ภาคเหนือ ภาคตะวันออกเฉียงเหนือ และภาคใต้ฝั่งตะวันตก มีฝนตกหนักบางแห่ง

1.2 สภาพฝน

ปริมาณฝนสูงสุด 5 อันดับ จากสำนักงานทรัพยากรน้ำแห่งชาติ เวลา 07.00 น. วันที่ 31 ก.ค.64 ถึงเวลา 07.00 น. วันที่ 1 ส.ค.64 ตามลำดับ ดังนี้

1. อ.แม่สอด จ.ตาก	วัดปริมาณฝนได้	309.5	มม.
2. อ.เมืองพังงา จ.พังงา	วัดปริมาณฝนได้	121.6	มม.
3. อ.เมืองตรัง จ.ตรัง	วัดปริมาณฝนได้	107.3	มม.
4. อ.ตะกั่วทุ่ง จ.พังงา	วัดปริมาณฝนได้	90.0	มม.
5. อ.ย่านตาขาว จ.ตรัง	วัดปริมาณฝนได้	89.0	มม.

2. สถานการณ์น้ำท่าและสภาพน้ำในอ่างเก็บน้ำ

2.1 สถานการณ์น้ำท่าในลุ่มน้ำต่างๆ (ข้อมูล วันที่ 1 ส.ค. 64 เวลา 06.00 น.)

แม่น้ำ	สถานี	ที่ตั้งสถานี			ตลิ่ง ม.	ความจุ ม. ³ /วิ.	ระดับน้ำ ม.	ปริมาณน้ำ		ต่ำ(-) สูง(+) กว่าตลิ่ง	อยู่ใน เกณฑ์	แนวโน้ม
								วันนี้ ม. ³ /วิ.	เมื่อวาน ม. ³ /วิ.			
1. ปิง	P.1	สะพานนารัฐ	อำเภอเมือง	จังหวัดเชียงใหม่	3.70	445	1.44	38.30	56.00	-2.26	น้อย	ลดลง
ปิง	P.7A	สะพานบ้านห้วยยาง	อำเภอเมือง	จังหวัดกำแพงเพชร	5.34	3,000	0.60	83.40	101.30	-4.74	น้อย	ลดลง
ปิง	P.17	บ้านท่าจี้	อำเภอบรรพตพิสัย	จังหวัดนครสวรรค์	39.80	2,990	34.00	29.00	29.00	-5.80	น้อย	ทรงตัว
2. วัง	W.1C	สะพานเสตุวารี	อำเภอเมือง	จังหวัดลำปาง	5.20	651	0.33	10.34	9.63	-4.87	น้อย	ทรงตัว
3. ยม	Y.1C	สะพานบ้านน้ำโค้ง	อำเภอเมือง	จังหวัดแพร่	8.20	993	0.66	25.00	24.50	-7.54	น้อย	เพิ่มขึ้น
4. น่าน	N.1	หน้าสำนักงานป่าไม้	อำเภอเมือง	จังหวัดน่าน	7.00	1,217	1.78	181.80	303.00	-5.22	น้อย	ลดลง
น่าน	N.5A	สะพานเอกาทศรถ	อำเภอเมือง	จังหวัดพิษณุโลก	10.37	1,365	1.59	150.60	143.60	-8.78	น้อย	เพิ่มขึ้น
น่าน	N.67	สะพานบ้านเกษไชย	อำเภอชุมแสง	จังหวัดนครสวรรค์	28.30	1,579	20.00	232.00	277.00	-8.30	น้อย	ลดลง
5. เจ้าพระยา	C.2	ค่ายจิรประวัติ	อำเภอเมือง	จังหวัดนครสวรรค์	26.20	3,590	17.59	251.00	303.00	-8.61	น้อย	ลดลง
เจ้าพระยา	C.13	ท้ายเขื่อนเจ้าพระยา	อำเภอสรรพยา	จังหวัดชัยนาท	16.34	2,840	5.78	100.00	100.00	-10.56	น้อย	ทรงตัว
6. ป่าสัก	S.28	ท้ายเขื่อนป่าสักชลสิทธิ์	อำเภอพัฒนานิคม	จังหวัดลพบุรี	31.46	1,175	16.32	2.00	3.00	-15.14	น้อย	ลดลง
7. มูล	M.7	สะพานเสรีประชาธิปไตย	อำเภอเมือง	จังหวัดอุบลราชธานี	7.00	2,300	2.76	284.00	300.00	-4.24	น้อย	ลดลง
8. สี	E.20A	บ้านบ้านฟ้าหยาด	อำเภอมหาชนะชัย	จังหวัดยโสธร	10.00	1,220	5.42	274.74	261.76	-4.58	ปกติ	เพิ่มขึ้น
9. เพชรบุรี	B.9	บ้านสาระเห็ด	อำเภอท่ายาง	จังหวัดเพชรบุรี	6.60	355	2.45	16.25	13.00	-4.15	น้อย	เพิ่มขึ้น
เพชรบุรี	B.6A	สะพานท่าเกวียน	อำเภอแก่งกระจาน	จังหวัดเพชรบุรี	6.00	260	0.58	0.90	0.95	-5.42	น้อย	ลดลง
เพชรบุรี	B.15	สะพานเทศบาล	อำเภอเมือง	จังหวัดเพชรบุรี	5.40	150	0.58	2.78	1.98	-4.82	น้อย	เพิ่มขึ้น
10. ทะเลสาบสงขลา	X.44	คลองอูตะเกา	อำเภอหาดใหญ่	จังหวัดสงขลา	7.40	532	0.02	6.60	6.00	-7.38	น้อย	เพิ่มขึ้น
ทะเลสาบสงขลา	X.170	บ้านคลองลำ	อำเภอศรีนครินทร์	จังหวัดพัทลุง	25.20	295	21.00	14.00	8.75	-4.20	น้อย	เพิ่มขึ้น
11. ภาคใต้ฝั่งตะวันออก	X.180	สะพานเทศบาล	อำเภอเมือง	จังหวัดชุมพร	3.80	192	1.02	52.80	64.80	-2.78	ปกติ	ลดลง
ภาคใต้ฝั่งตะวันออก	X.119A	สะพานสันต	อำเภอสุโขทัย	จังหวัดนราธิวาส	8.20	200	3.78	19.40	19.40	-4.42	น้อย	ทรงตัว
ภาคใต้ฝั่งตะวันออก	X.53A	คลองชุมพร	อำเภอเมือง	จังหวัดชุมพร	9.30	158	3.94	17.10	29.70	-5.36	น้อย	ลดลง
ภาคใต้ฝั่งตะวันออก	X.212	คลองหลังสวน	อำเภอหลังสวน	จังหวัดชุมพร	6.00	1,460	0.87	118.40	276.70	-5.13	น้อย	ลดลง
12. ภาคใต้ฝั่งตะวันตก	X.234	บ้านป่าหมาก	อำเภอเมือง	จังหวัดตรัง	6.40	434	1.03	50.50	39.20	-5.37	น้อย	เพิ่มขึ้น

○ น้ำเก็บกักประเทศ (อ่างเก็บน้ำขนาดใหญ่) ณ วันที่ 1 สิงหาคม 2564

- ปี 2559 มีน้ำ 32,593 ล้าน ลบ.ม. คิดเป็น 46%
- ปี 2563 มีน้ำ 30,038 ล้าน ลบ.ม. คิดเป็น 42%
- ปี 2564 มีน้ำ 34,427 ล้าน ลบ.ม. คิดเป็น 49%
- ปี 2564 **มากกว่า**ปี 2559 จำนวน 1,834 ล้าน ลบ.ม.
- ปี 2564 **มากกว่า** ปี 2563 จำนวน 4,389 ล้าน ลบ.ม.

○ น้ำเก็บกักในลุ่มเจ้าพระยา ณ วันที่ 1 สิงหาคม 2564

- ปี 2559 มีน้ำ 9,109 ล้าน ลบ.ม. คิดเป็น 37%
- ปี 2563 มีน้ำ 7,364 ล้าน ลบ.ม. คิดเป็น 30%
- ปี 2564 มีน้ำ 8,012 ล้าน ลบ.ม. คิดเป็น 32%
- ปี 2564 **น้อยกว่า** ปี 2559 จำนวน 1,097 ล้าน ลบ.ม.
- ปี 2564 **มากกว่า** ปี 2563 จำนวน 648 ล้าน ลบ.ม.

2.2 สภาพน้ำเก็บกักในอ่างเก็บน้ำขนาดใหญ่ (ข้อมูล วันที่ 1 ส.ค. 64)

ภาค อ่างเก็บน้ำเขื่อน	ความจุ ที่ รนส. (ล้าน ม.³)	ความจุ ที่ รนท. (ล้าน ม.³)	ความจุ น้ำ ใช้การ (ล้าน ม.³)	ณ วันนี้							ปริมาณน้ำ ไหลลง วันนี้ (ล้าน ม.³)	ปริมาณน้ำ ระบาย วันนี้ (ล้าน ม.³)
				ปี 2563		ปี 2564						
				ปริมาตร (ล้าน ม.³)	% รณท.	ปริมาตร (ล้าน ม.³)	% รณท.	ปริมาตรใช้การ (ล้าน ม.³)	% รณท.	% ใช้การ		
ภาคเหนือ												
ภูมิพล*	13,462	13,462	9,662	3,922	29	4,371	32	571	4	6	18.50	5.00
สิริกิติ์*	10,508	9,510	6,660	3,221	34	3,315	35	465	5	7	29.32	6.99
แม่จิดสมบูรณ์ชล	323	265	253	57	22	93	35	81	31	32	0.14	0.33
แม่กวางอุดมธารา	295	263	249	67	26	42	16	28	11	11	0.24	0.39
ก๊วลม	106	106	103	28	26	44	42	41	38	40	0.36	1.14
ก๊วคหมา	209	170	164	31	18	52	31	46	27	28	0.17	0.17
แควน้อยบำรุงแดน	1,080	939	896	132	14	257	27	214	23	24	11.27	5.62
แม่มอก	110	110	94	24	21	46	42	30	27	32	0.14	0.32
รวมภาคเหนือ	26,093	24,825	18,080	7,482	30	8,220	33	1,475	6	8	60.13	19.96
ภาคตะวันออกเฉียงเหนือ												
ห้วยหลวง	136	136	129	24	18	48	36	42	31	32	0.30	0.11
น้ำอูน	780	520	475	192	37	231	44	186	36	39	0.24	0.00
น้ำพุง*	200	165	157	31	19	56	34	48	29	31	0.30	0.57
จุฬารัตน์*	181	164	127	53	32	110	67	73	45	58	0.22	1.02
อุบลรัตน์*	4,640	2,431	1,850	313	13	812	33	231	9	12	6.21	7.01
ลำปาว	2,450	1,980	1,880	559	28	743	38	643	32	34	4.18	3.65
ลำตะคอง	445	314	292	96	30	202	64	179	57	61	0.52	0.86
ลำพระเพลิง	242	155	154	42	27	86	56	85	55	55	0.15	0.77
มูลบน	350	141	134	25	17	95	67	88	62	65	0.13	0.04
ลำแซะ	325	275	268	38	14	153	55	146	53	54	1.26	0.24
ลำนางรอง	197	121	118	20	16	73	60	69	57	59	0.00	0.08
สิรินธร*	1,966	1,966	1,135	1,078	55	1,164	59	333	17	29	0.00	0.00
รวมภาค ตอน.	11,911	8,368	6,718	2,470	30	3,774	45	2,123	25	32	13.52	14.35
ภาคกลาง												
ป่าสักชลสิทธิ์	960	960	957	89	9	70	7	67	7	7	1.22	0.26
ทับเสลา	190	160	143	31	20	30	19	13	8	9	0.13	0.00
กระเสียว	390	299	259	57	19	109	37	69	23	27	0.84	1.52
รวมภาคกลาง	1,540	1,419	1,359	178	13	209	15	149	11	11	2.19	1.78
ภาคตะวันตก												
ศรีนครินทร์*	18,770	17,745	7,480	11,856	67	11,694	66	1,429	8	19	45.89	3.01
วชิราลงกรณ์*	11,000	8,860	5,848	3,582	40	5,184	59	2,172	25	37	98.84	0.00
รวมภาคตะวันตก	29,770	26,605	13,328	15,438	58	16,878	63	3,601	14	27	144.73	3.01
ภาคตะวันออก												
ขุนด่านปราการชล	225	224	219	55	24	83	37	78	35	36	3.29	0.08
คลองสิียด	450	420	390	49	12	60	14	30	7	8	0.15	0.09
บางพระ	127	117	105	18	15	40	34	28	24	27	0.05	0.27
หนองปลาไหล	206	164	150	114	69	120	73	107	65	71	0.39	0.22
ประแสร์	322	295	275	59	20	198	67	178	60	65	0.13	0.07
นฤปดินทรจินดา	338	295	276	84	28	142	48	123	42	44	1.28	0.07
รวมภาคตะวันออก	1,668	1,515	1,415	378	25	643	42	544	36	38	5.29	0.80
ภาคใต้												
แก่งกระจาน	900	710	645	195	27	326	46	261	37	40	21.32	1.21
ปราณบุรี	490	391	373	109	28	199	51	181	46	49	3.52	1.75
รัชชประภา*	6,144	5,639	4,287	2,727	48	3,402	60	2,051	36	48	35.10	5.55
บางกลาง*	1,590	1,454	1,178	1,061	73	776	53	500	34	42	2.48	6.93
รวมภาคใต้	9,124	8,194	6,484	4,092	50	4,703	57	2,992	37	46	62.42	15.44
รวมทั้งประเทศ	80,106	70,926	47,384	30,038	42	34,427	49	10,885	15	23	288.29	55.34

ต่ำกว่า 30 %
รวม 5 แห่ง

ตั้งแต่ 31 - 50%
รวม 16 แห่ง

ตั้งแต่ 51-80%
รวม 14 แห่ง

มากกว่า 80%
รวม 0 แห่ง



2.3 สภาพน้ำในอ่างเก็บน้ำ 4 เขื่อนหลักกลุ่มเจ้าพระยา (ข้อมูล วันที่ 1 ส.ค. 64)

สภาพน้ำในอ่างเก็บน้ำ ภูมิพล สิริกิติ์ แควน้อยฯ และป่าสักฯ วันที่ 1 สิงหาคม 2564

อ่างเก็บน้ำ	ปริมาณน้ำในอ่างฯ		ปริมาณน้ำใช้การได้		ปริมาณน้ำไหลลงอ่างฯ		ปริมาณน้ำระบาย		รับน้ำได้อีก	เปรียบเทียบน้ำใช้การ น้อยกว่า / + มากกว่า ปี 2559
	ปริมาณน้ำ	% ความจ	ปริมาณน้ำ	% ใช้การ	วันนี้	เมื่อวาน	วันนี้	เมื่อวาน		
ภูมิพล	4,371	32	571	6	18.50	18.45	5.00	5.00	9,091	48
สิริกิติ์	3,315	35	465	7	29.32	25.21	6.99	7.08	6,195	-763
ภูมิพล+สิริกิติ์	7,686	33	1,036	6	47.82	43.66	11.99	12.08	15,286	-715
แควน้อยฯ	257	27	214	24	11.27	11.85	5.62	5.40	682	-140
ป่าสักชลสิทธิ์	70	7	67	7	1.22	0.80	0.26	0.26	890	-242
รวมทั้งหมด	8,012	32	1,316	7	60.31	56.31	17.87	17.74	16,859	-1,096

(หน่วย : ล้าน ลบ.ม.)

2.4 สถานการณ์น้ำลุ่มน้ำเจ้าพระยา

แม่น้ำปิง ปริมาณน้ำไหลผ่านที่สถานี P.17 อ.บรรพตพิสัย จ.นครสวรรค์ วัดได้ 29.00 ลบ.ม./วินาที (เมื่อวาน 29.00 ลบ.ม./วินาที) ต่ำกว่าตลิ่ง 5.80 เมตร มี**แนวโน้มทรงตัว**

แม่น้ำน่าน ปริมาณน้ำไหลผ่านที่สถานี N.67 อ.ชุมแสง จ.นครสวรรค์ วัดได้ 232.00 ลบ.ม./วินาที (เมื่อวาน 277.00 ลบ.ม./วินาที) ต่ำกว่าตลิ่ง 8.30 เมตร มี**แนวโน้มลดลง**

แม่น้ำเจ้าพระยา ปริมาณน้ำไหลผ่านที่สถานี C.2 อ.เมืองนครสวรรค์ วัดได้ 251.00 ลบ.ม./วินาที (เมื่อวาน 303.00 ลบ.ม./วินาที) ต่ำกว่าตลิ่ง 8.61 เมตร มี**แนวโน้มลดลง** และมีปริมาณน้ำไหลผ่านท้ายเขื่อนเจ้าพระยา (C.13) ในอัตรา 100.00 ลบ.ม./วินาที (เมื่อวาน 100.00 ลบ.ม./วินาที) ไหลผ่านสถานีวัดน้ำ C.29A อ.บางไทร มีปริมาณน้ำไหลผ่านเฉลี่ย 87.00 ลบ.ม./วินาที (เมื่อวาน 85.00 ลบ.ม./วินาที)

2.5 สภาพน้ำในอ่างเก็บน้ำขนาดกลาง (ข้อมูล วันที่ 1 ส.ค. 64)

ข้อมูลวันที่ 1 สิงหาคม 2564																			
สรุปอ่างขนาดกลางที่มีปริมาณในช่วง <=30 % 31 - 50 % >50-80% >80 - 100 % และ >100 %																			
		31 - 50 %				>50-80%				>80 - 100 %				>100 %					
ภาค	จำนวน	สขป.	จำนวน	ภาค	จำนวน	สขป.	จำนวน	ภาค	จำนวน	สขป.	จำนวน	ภาค	จำนวน	สขป.	จำนวน	ภาค	จำนวน	สขป.	จำนวน
เหนือ	27	1	7	เหนือ	21	1	4	เหนือ	21	1	3	เหนือ	6	1	1	เหนือ	0	1	0
		2	15			2	12			2	8			2	4			2	0
		3	1			3	1			3	2			3	1			3	0
		4	4			4	4			4	8			4	0			4	0
ตะวันออก	46	5	12	ตะวันออก	73	5	20	ตะวันออก	73	5	14	ตะวันออก	22	5	6	ตะวันออก	4	5	1
		6	14			6	14			6	20			6	4			6	0
		7	7			7	16			7	12			7	9			7	3
		8	13			8	23			8	27			8	3			8	0
ตะวันออก	11	9	11	ตะวันออก	13	9	13	ตะวันออก	21	9	21	ตะวันออก	4	9	4	ตะวันออก	2	9	2
กลาง	5	10	5	กลาง	7	10	6	กลาง	8	10	7	กลาง	2	10	1	กลาง	0	10	0
		11	0			11	0			11	0			11	0			11	0
		12	0			12	1			12	1			12	1			12	0
ตะวันตก	1	13	1	ตะวันตก	0	13	0	ตะวันตก	6	13	6	ตะวันตก	0	13	0	ตะวันตก	0	13	0
ใต้	5	14	5	ใต้	10	14	4	ใต้	20	14	6	ใต้	3	14	1	ใต้	1	14	1
		15	0			15	2			15	9			15	2			15	0
		16	0			16	3			16	5			16	0			16	0
		17	0			17	1			17	0			17	0			17	0
รวม	95	รวม	95	รวม	124	รวม	124	รวม	149	รวม	149	รวม	37	รวม	37	รวม	7	รวม	7

รวมทั้งหมด 412 แห่ง

3. แผน-ผลการบริหารจัดการน้ำฤดูฝน ปี 2564 ข้อมูล ณ วันที่ 1 ส.ค. 64

ลุ่มน้ำ	แผนจัดสรรน้ำ (ล้าน ลบ.ม.)	ผลจัดสรรน้ำ (ล้าน ลบ.ม.)	คงเหลือน้ำที่ต้องจัดสรร (ล้าน ลบ.ม.)
ทั้งประเทศ (1 พ.ค. 64 – 31 ต.ค. 64)	12,935	8,973 (69%)	3,962 (31%)
เจ้าพระยา (4 เขื่อน) (1 พ.ค. 64 – 31 ต.ค. 64)	2,800	2,811 (100%)	เกินแผนจัดสรรน้ำ 11 (-0.39%)
แม่กลอง (1 ก.ค. 64 - 31 ธ.ค. 64)	2,800	554 (20%)	2,246 (80%)

หมายเหตุ ***แผนจัดสรรน้ำ เป็นการจัดสรรน้ำจากน้ำชลประทาน***

4. การเพาะปลูก

- การเพาะปลูกข้าวนาปรัง ปี 2563/64 ข้อมูล ณ วันที่ 28 ก.ค.64

- ทั้งประเทศ แผนเพาะปลูกข้าวนาปรัง 1.90 ล้านไร่ **เพาะปลูก 5.56 ล้านไร่** ผลเก็บเกี่ยว 5.41 ล้านไร่
คงเหลือการเก็บเกี่ยว 0.15 ล้านไร่

- การเพาะปลูกข้าวนาปี 2564 ข้อมูล ณ วันที่ 28 ก.ค.64

- ทั้งประเทศ แผนเพาะปลูก 16.65 ล้านไร่ **เพาะปลูกแล้ว 12.72 ล้านไร่** คิดเป็นร้อยละ 76.37 ของแผนฯ
ผลเก็บเกี่ยว 0.094 ล้านไร่

- ลุ่มน้ำเจ้าพระยา แผนเพาะปลูก 7.97 ล้านไร่ **เพาะปลูก 5.99 ล้านไร่** คิดเป็นร้อยละ 75.22 ของแผนฯ
ผลเก็บเกี่ยว 0.094 ล้านไร่

- การเพาะปลูกข้าวนาปี 2564 ทุ่งลุ่มต่ำเจ้าพระยา 13 ทุ่ง

- พื้นที่ลุ่มต่ำบางระกำ แผนเพาะปลูก 0.265 ล้านไร่ **เพาะปลูกแล้ว 0.265 ล้านไร่** ผลเก็บเกี่ยว 0.094 ล้านไร่
คงเหลือการเก็บเกี่ยว 0.171 ล้านไร่

- พื้นที่ลุ่มต่ำเจ้าพระยา 12 ทุ่งตอนล่าง แผนเพาะปลูก 1.22 ล้านไร่ **เพาะปลูกแล้ว 1.01 ไร่**

- รวมพื้นที่ลุ่มต่ำ 13 ทุ่ง แผนเพาะปลูก 1.41 ล้านไร่ **เพาะปลูกแล้ว 1.275 ล้านไร่**

5. วิเคราะห์สถานการณ์

5.1 คาดการณ์ปริมาณฝนจากแบบจำลองบรรยากาศจากกรมอุตุนิยมวิทยา (3วันล่วงหน้า)

- วันที่ 1 ส.ค. 64 (1 ส.ค. 64 เวลา 07.00 น. – 1 ส.ค. 64 เวลา 07.00 น.) มีฝนตกปานกลาง (10.1-35.0 มม.) บริเวณพื้นที่ ภาคเหนือ ภาคกลาง ภาคตะวันออก ภาคตะวันตก ภาคใต้ จ.เลย จ.ชัยภูมิ จ.อุดรธานี จ.สกลนคร จ.กาฬสินธุ์ จ.ชัยภูมิ จ.สุรินทร์ จ.ศรีสะเกษ จ.อุบลราชธานี จ.บุรีรัมย์ และจ.นครราชสีมา มีฝนตกหนัก (35.1-90 มม.) บริเวณพื้นที่ จ.แม่ฮ่องสอน จ.ตาก จ.กาญจนบุรี จ.นครนายก จ.สระแก้ว จ.ตราด จ.ระนอง และ จ.พังงา มีฝนตกหนักมาก (มากกว่า 90 มม.) บริเวณพื้นที่ จ.จันทบุรี

- วันที่ 2 ส.ค. 64 (2 ส.ค. 64 เวลา 07.00 น. – 3 ส.ค. 64 เวลา 07.00 น.) มีฝนตกปานกลาง (10.1-35.0 มม.) บริเวณพื้นที่ ภาคเหนือ ภาคตะวันออก ภาคกลาง ภาคใต้ จ.เลย จ.หนองคาย จ.อุดรธานี จ.อุดรธานี จ.สกลนคร จ.บึงกาฬ จ.กาฬสินธุ์ จ.อำนาจเจริญ จ.อุบลราชธานี จ.ศรีสะเกษ จ.สุรินทร์ มีฝนตกหนัก (35.1-90 มม.) บริเวณพื้นที่ จ.แม่ฮ่องสอน จ.ตาก จ.เชียงราย จ.พะเยา จ.กาญจนบุรี จ.สระบุรี จ.สระแก้ว จ.ระนอง และ จ.ตรัง มีฝนตกหนักมาก (มากกว่า 90 มม.) บริเวณพื้นที่ จ.น่าน จ.จันทบุรี และ จ.ตราด

- วันที่ 3 ส.ค. 64 (3 ส.ค. 64 เวลา 07.00 น. – 4 ส.ค. 64 เวลา 07.00 น.) มีฝนตกปานกลาง (10.1-35.0 มม.) บริเวณพื้นที่ ครอบคลุมพื้นที่ประเทศไทย มีฝนตกหนัก (35.1-90 มม.) บริเวณพื้นที่ จ.เชียงราย จ.แพร่ จ.น่าน จ.บึงกาฬ จ.อุดรธานี จ.บึงกาฬ จ.สกลนคร จ.นครพนม จ.อุบลราชธานี จ.จันทบุรี จ.ตราด และ จ.สตูล

5.2 คาดการณ์ปริมาณน้ำ (วันที่ 2 ส.ค. 64)

คาดการณ์ปริมาณน้ำไหลผ่านลุ่มน้ำปิงที่สถานี P.17 อ.บรรพตพิสัย จ.นครสวรรค์ จะมีปริมาณน้ำไหลผ่าน 30.00 ลบ.ม./วินาที มีแนวโน้มเพิ่มขึ้น ลุ่มน้ำน่านที่สถานี N.67 อ.ชุมแสง จ.นครสวรรค์ จะมีปริมาณน้ำไหลผ่าน 204.00 ลบ.ม./วินาที มีแนวโน้มลดลง โดยจะทำให้ในลุ่มน้ำเจ้าพระยาที่สถานี C.2 อ.เมืองนครสวรรค์ จ.นครสวรรค์ จะมีปริมาณน้ำไหลผ่าน 230.00 ลบ.ม./วินาที มีแนวโน้มลดลง

6. รายงานสถานการณ์ค่าความเค็ม (ข้อมูล วันที่ 1 ส.ค. 64 เวลา 07:00 น.)

แม่น้ำ	สถานีเฝ้าระวัง	เกณฑ์เฝ้าระวัง (กรัม/ลิตร)	ค่าความเค็ม (กรัม/ลิตร)
เจ้าพระยา	ประปาสำแล	0.25	0.15 (ปกติ)
ปราจีน-บางปะกง	บางคาง	2	0.03 (ปกติ)
ท่าจีน	ด้านนอกคลองจินดา	0.75	0.32 (ปกติ)
	ด้านในคลองจินดา	0.75	0.25 (ปกติ)
แม่กลอง	ปากคลองดำเนินสะดวก	2	0.11 (ปกติ)

7.สถานการณ์อุทกภัย และการให้ความช่วยเหลือ

สถานการณ์อุทกภัยเข้าสู่สภาวะปกติ จำนวน 4 จังหวัด ได้แก่ จังหวัดชุมพร ปราจีนบุรี พิษณุโลก และร้อยเอ็ด

สถานการณ์อุทกภัย จำนวน 2 จังหวัด ได้แก่ จังหวัด ตาก และเลย

7.1 จังหวัดตาก มีพื้นที่น้ำท่วม 4 อำเภอ ได้แก่ แม่น้ำเมยเอ่อล้นตลิ่งเข้าท่วมชุมชน 4 อำเภอ ได้แก่

1. ในเขตเทศบาลนครแม่สอด และเขตเทศบาล ต.ท่าสายลวด อ.แม่สอด ระดับน้ำสูง 0.5-1.3 เมตร
2. บ้านมอเกอร์ หมู่ที่ 1 ต.วาลีย์ อ.พบพระ ระดับน้ำสูง 0.5-1 เมตร
3. หมู่ที่ 4 บ้านวังผา ต.ทุ่งหลวง อ.แม่ระมาด ระดับน้ำสูง 0.3-0.5 เมตร
4. บ้านแม่สลิดหลวง หมู่ที่ 2 ต.แม่สอง อ.ท่าสองยาง ระดับน้ำสูง 0.5-1 เมตร ในช่วงวันที่ 30 ก.ค.64

โดยปัจจุบันสถานการณ์น้ำในแม่น้ำมีแนวโน้มคงที่ และเริ่มลดลงบ้างในบางแห่ง โครงการชลประทานตาก แจกเตือนหน่วยงานที่เกี่ยวข้อง และแจ้งให้ประชาชนทราบถึงสถานการณ์ เพื่อให้การระบายน้ำเป็นไปได้อย่างมีประสิทธิภาพ และเตรียมความพร้อมสนับสนุนเครื่องสูบน้ำช่วยเหลือพื้นที่ต่อไป

7.2 จังหวัดเลย มีพื้นที่น้ำท่วม 1 อำเภอ ได้แก่ อ.ด่านซ้าย จำนวน 4 จุด ได้แก่ ในตัวเมืองด่านซ้าย บ้านนาเวียง บ้านนาหอ และบ้านนาหม่อม เนื่องจากเกิดน้ำป่าไหลหลากในลำน้ำหมันและลำน้ำห้วยศอก ซึ่งได้ไหลมารวมกันที่บริเวณ อ.ด่านซ้าย ปัจจุบันปริมาณน้ำในลำน้ำหมัน มีแนวโน้มลดลงอย่างต่อเนื่อง (ลำน้ำหมัน เป็นลำน้ำสายหลักที่ไหลผ่าน อ.ด่านซ้าย จ.เลย ลำห้วยมีสภาพลาดชัน เวลาเกิดน้ำท่วมจะไม่นาน สุดท้ายไหลลงสู่แม่น้ำเหือง ซึ่งเป็นแม่น้ำกั้นพรมแดน ไทย-ลาว) โครงการชลประทานเลย เตรียมความพร้อมเครื่องจักร-เครื่องมือ เพื่อเข้าช่วยเหลือตามพื้นที่ประสบอุทกภัย และได้ประสานไปยังผู้นำชุมชน องค์กรปกครองส่วนท้องถิ่น กรมป้องกันและบรรเทาสาธารณภัย เพื่อเข้าให้การช่วยเหลือ