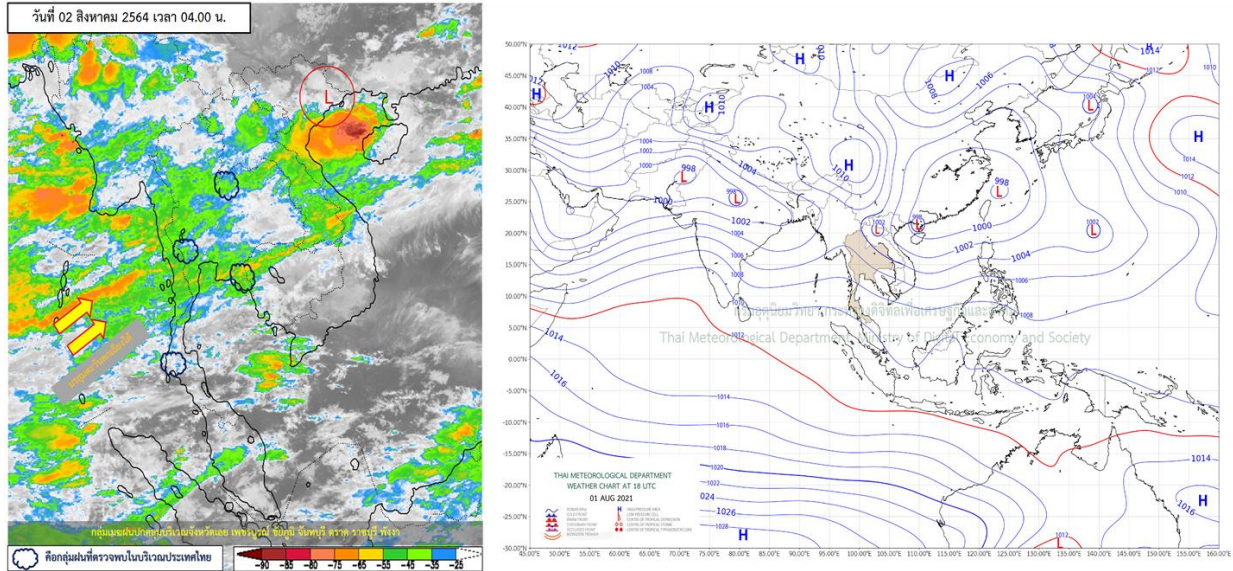


รายงานสรุปศูนย์ปฏิบัติการน้ำอัจฉริยะ  
เรื่อง สถานการณ์น้ำและการเฝ้าระวัง  
ประจำวันจันทร์ที่ 2 สิงหาคม พ.ศ. 2564

1. สภาพอากาศและปริมาณฝน

1.1 สภาพอากาศ (กรมอุตุนิยมวิทยา)



มรสุมตะวันตกเฉียงใต้กำลังค่อนข้างแรงพัดปกคลุมทะเลอันดามัน ประเทศไทย และอ่าวไทย ประกอบกับมีหย่อมความกดอากาศต่ำปกคลุมประเทศลาว และเวียดนามตอนบน ลักษณะเช่นนี้ทำให้ภาคเหนือ ภาคตะวันออกเฉียงเหนือ และภาคใต้ฝั่งตะวันตก มีฝนตกหนักบางแห่ง ขอให้ประชาชนบริเวณดังกล่าวระวังอันตรายจากฝนตกหนักและฝนที่ตกสะสม ซึ่งอาจทำให้เกิดน้ำท่วมฉับพลัน และน้ำป่าไหลหลากได้

1.2 สภาพฝน

**ปริมาณฝนสูงสุด 5 อันดับ** จากสำนักงานทรัพยากรน้ำแห่งชาติ เวลา 07.00 น. วันที่ 1 ส.ค.64 ถึงเวลา 07.00 น. วันที่ 2 ส.ค.64 ตามลำดับ ดังนี้

1. อ.กระบุรี จ.ระนอง	วัดปริมาณฝนได้	87.8	มม.
2. อ.สองแคว จ.น่าน	วัดปริมาณฝนได้	67.4	มม.
3. อ.เมืองพังงา จ.พังงา	วัดปริมาณฝนได้	64.5	มม.
4. อ.บ้านปึง จ.ชลบุรี	วัดปริมาณฝนได้	55.0	มม.
5. อ.ทางพวง จ.กาญจนบุรี	วัดปริมาณฝนได้	49.5	มม.

## 2. สถานการณ์น้ำท่าและสภาพน้ำในอ่างเก็บน้ำ

### 2.1 สถานการณ์น้ำท่าในลุ่มน้ำต่างๆ (ข้อมูล วันที่ 2 ส.ค. 64 เวลา 06.00 น.)

แม่น้ำ	สถานี	ที่ตั้งสถานี			ตลิ่ง ม.	ความจุ ม. <sup>3</sup> /วิ.	ระดับน้ำ ม.	ปริมาณน้ำ		ต่ำ(-) สูง(+) กว่าตลิ่ง	อยู่ใน เกณฑ์	แนวโน้ม
								วันนี้ ม. <sup>3</sup> /วิ.	เมื่อวาน ม. <sup>3</sup> /วิ.			
1. ปิง	P.1	สะพานนารัฐ	อำเภอเมือง	จังหวัดเชียงใหม่	3.70	445	1.26	18.16	38.30	-2.44	น้อย	ลดลง
ปิง	P.7A	สะพานบ้านห้วยยาง	อำเภอเมือง	จังหวัดกำแพงเพชร	5.34	3,000	0.55	75.65	83.40	-4.79	น้อย	ลดลง
ปิง	P.17	บ้านท่าจี้	อำเภอบรรพตพิสัย	จังหวัดนครสวรรค์	39.80	2,990	34.00	29.00	29.00	-5.80	น้อย	ทรงตัว
2. วัง	W.1C	สะพานเสตุวาริ	อำเภอเมือง	จังหวัดลำปาง	5.20	651	0.15	7.40	10.34	-5.05	น้อย	ทรงตัว
3. ยม	Y.1C	สะพานบ้านน้ำโค้ง	อำเภอเมือง	จังหวัดแพร่	8.20	993	0.60	22.00	25.00	-7.60	น้อย	ลดลง
4. น่าน	N.1	หน้าสำนักงานป่าไม้	อำเภอเมือง	จังหวัดน่าน	7.00	1,217	1.64	166.40	181.80	-5.36	น้อย	ลดลง
น่าน	N.5A	สะพานเอกาทศรถ	อำเภอเมือง	จังหวัดพิษณุโลก	10.37	1,365	1.24	115.20	150.60	-9.13	น้อย	ลดลง
น่าน	N.67	สะพานบ้านเกยไชย	อำเภอชุมแสง	จังหวัดนครสวรรค์	28.30	1,579	19.67	194.00	232.00	-8.63	น้อย	ลดลง
5. เจ้าพระยา	C.2	ค่ายจิรประวัติ	อำเภอเมือง	จังหวัดนครสวรรค์	26.20	3,590	17.35	204.00	251.00	-8.85	น้อย	ลดลง
เจ้าพระยา	C.13	ท้ายเขื่อนเจ้าพระยา	อำเภอสรรพยา	จังหวัดชัยนาท	16.34	2,840	5.59	85.00	100.00	-10.75	น้อย	ลดลง
6. ป่าสัก	S.28	ท้ายเขื่อนป่าสักชลสิทธิ์	อำเภอพัฒนานิคม	จังหวัดลพบุรี	31.46	1,175	16.35	3.00	2.00	-15.11	น้อย	เพิ่มขึ้น
7. มูล	M.7	สะพานเสรีประชาธิปไตย	อำเภอเมือง	จังหวัดอุบลราชธานี	7.00	2,300	2.75	280.00	284.00	-4.25	น้อย	ลดลง
8. สี	E.20A	บ้านบ้านฟ้าหยาด	อำเภอมหาชนะชัย	จังหวัดยโสธร	10.00	1,220	5.51	286.42	274.74	-4.49	ปกติ	เพิ่มขึ้น
9. เพชรบุรี	B.9	บ้านสาระเห็ด	อำเภอท่ายาง	จังหวัดเพชรบุรี	6.60	355	2.45	16.25	16.25	-4.15	น้อย	ทรงตัว
เพชรบุรี	B.6A	สะพานท่าเกวียน	อำเภอแก่งกระจาน	จังหวัดเพชรบุรี	6.00	260	0.58	0.90	0.90	-5.42	น้อย	ทรงตัว
เพชรบุรี	B.15	สะพานเทศบาล	อำเภอเมือง	จังหวัดเพชรบุรี	5.40	150	0.57	2.62	2.78	-4.83	น้อย	ลดลง
10. ทะเลสาบสงขลา	X.44	คลองอูตะเกา	อำเภอหาดใหญ่	จังหวัดสงขลา	7.40	532	0.35	16.50	6.60	-7.05	น้อย	เพิ่มขึ้น
ทะเลสาบสงขลา	X.170	บ้านคลองลำ	อำเภอศรีนครินทร์	จังหวัดพัทลุง	25.20	295	21.03	15.20	14.00	-4.17	น้อย	เพิ่มขึ้น
11. ภาคใต้ฝั่งตะวันออก	X.180	สะพานเทศบาล	อำเภอเมือง	จังหวัดชุมพร	3.80	192	0.63	40.90	52.80	-3.17	ปกติ	ลดลง
ภาคใต้ฝั่งตะวันออก	X.119A	สะพานสันต	อำเภอสุโขทัย	จังหวัดนราธิวาส	8.20	200	3.80	20.00	19.40	-4.40	น้อย	เพิ่มขึ้น
ภาคใต้ฝั่งตะวันออก	X.53A	คลองชุมพร	อำเภอเมือง	จังหวัดชุมพร	9.30	158	3.93	16.95	17.10	-5.37	น้อย	ลดลง
ภาคใต้ฝั่งตะวันออก	X.212	คลองหลังสวน	อำเภอหลังสวน	จังหวัดชุมพร	6.00	1,460	0.94	126.80	118.40	-5.06	น้อย	เพิ่มขึ้น
12. ภาคใต้ฝั่งตะวันตก	X.234	บ้านป่าหมาก	อำเภอเมือง	จังหวัดตรัง	6.40	434	1.81	89.50	50.50	-4.59	ปกติ	เพิ่มขึ้น

#### ○ น้ำเก็บกักประเทศ (อ่างเก็บน้ำขนาดใหญ่) ณ วันที่ 2 สิงหาคม 2564

- ปี 2559 มีน้ำ 32,618 ล้าน ลบ.ม. คิดเป็น 46%
- ปี 2563 มีน้ำ 30,048 ล้าน ลบ.ม. คิดเป็น 42%
- ปี 2564 มีน้ำ 34,650 ล้าน ลบ.ม. คิดเป็น 49%
- ปี 2564 **มากกว่า**ปี 2559 จำนวน 2,032 ล้าน ลบ.ม.
- ปี 2564 **มากกว่า** ปี 2563 จำนวน 4,602 ล้าน ลบ.ม.

#### ○ น้ำเก็บกักในลุ่มเจ้าพระยา ณ วันที่ 2 สิงหาคม 2564

- ปี 2559 มีน้ำ 9,139 ล้าน ลบ.ม. คิดเป็น 37%
- ปี 2563 มีน้ำ 7,362 ล้าน ลบ.ม. คิดเป็น 30%
- ปี 2564 มีน้ำ 8,048 ล้าน ลบ.ม. คิดเป็น 32%
- ปี 2564 **น้อยกว่า** ปี 2559 จำนวน 1,091 ล้าน ลบ.ม.
- ปี 2564 **มากกว่า** ปี 2563 จำนวน 686 ล้าน ลบ.ม.

## 2.2 สภาพน้ำเก็บกักในอ่างเก็บน้ำขนาดใหญ่ (ข้อมูล วันที่ 2 ส.ค. 64)

ภาค อ่างเก็บน้ำเขื่อน	ความจุ ที่ รนส. (ล้าน ม. <sup>3</sup> )	ความจุ ที่ รนท. (ล้าน ม. <sup>3</sup> )	ความจุน้ำ ใช้การ (ล้าน ม. <sup>3</sup> )	ณ วันนี้								ปริมาณน้ำ ไหลลง วันนี้ (ล้าน ม. <sup>3</sup> )	ปริมาณน้ำ ระบาย วันนี้ (ล้าน ม. <sup>3</sup> )
				ปี 2563		ปี 2564							
				ปริมาตร (ล้าน ม. <sup>3</sup> )	% รณท.	ปริมาตร (ล้าน ม. <sup>3</sup> )	% รณท.	ปริมาตรใช้การ (ล้าน ม. <sup>3</sup> )	% รณท.	% ใช้การ			
<b>ภาคเหนือ</b>													
ภูมิพล*	13,462	13,462	9,662	3,929	29	4,382	33	582	4	6	15.78	5.00	
สิริกิติ์*	10,508	9,510	6,660	3,214	34	3,336	35	486	5	7	30.08	9.02	
แม่จัตสมบูรณ์ชล	323	265	253	57	22	93	35	81	30	32	0.16	0.31	
แม่กวางอุดมธารา	295	263	249	67	25	42	16	28	11	11	0.20	0.33	
ก๊วยลม	106	106	103	28	26	43	41	40	37	39	0.34	1.53	
ก๊วยคอบมา	209	170	164	30	18	53	31	46	27	28	0.21	0.05	
แควน้อยบำรุงแดน	1,080	939	896	130	14	261	28	218	23	24	9.87	5.62	
แม่มอก	110	110	94	24	21	45	41	30	27	31	0.32	0.05	
<b>รวมภาคเหนือ</b>	<b>26,093</b>	<b>24,825</b>	<b>18,080</b>	<b>7,479</b>	<b>30</b>	<b>8,254</b>	<b>33</b>	<b>1,509</b>	<b>6</b>	<b>8</b>	<b>56.96</b>	<b>21.91</b>	
<b>ภาคตะวันออกเฉียงเหนือ</b>													
ห้วยหลวง	136	136	129	25	18	48	36	42	31	32	0.00	0.11	
น้ำอูน	780	520	475	193	37	231	44	186	36	39	0.46	0.21	
น้ำพุง*	200	165	157	30	18	56	34	48	29	31	0.21	0.59	
จุฬารัตน์*	181	164	127	52	32	109	66	72	44	56	0.25	1.06	
อุบลรัตน์*	4,640	2,431	1,850	321	13	808	33	227	9	12	4.39	7.18	
ลำปาว	2,450	1,980	1,880	559	28	742	37	642	32	34	2.47	3.65	
ลำตะคอง	445	314	292	96	30	201	64	179	57	61	0.40	0.86	
ลำพระเพลิง	242	155	154	42	27	85	55	84	54	55	0.07	0.78	
มูลบน	350	141	134	24	17	95	67	88	62	65	0.26	0.18	
ลำแซะ	325	275	268	38	14	153	56	146	53	54	0.64	0.29	
ลำนางรอง	197	121	118	20	16	73	60	69	57	59	0.08	0.03	
สิรินธร*	1,966	1,966	1,135	1,084	55	1,164	59	333	17	29	0.60	0.00	
<b>รวมภาค ตอน.</b>	<b>11,911</b>	<b>8,368</b>	<b>6,718</b>	<b>2,486</b>	<b>30</b>	<b>3,765</b>	<b>45</b>	<b>2,114</b>	<b>25</b>	<b>31</b>	<b>9.83</b>	<b>14.94</b>	
<b>ภาคกลาง</b>													
ป่าสักชลสิทธิ์	960	960	957	89	9	70	7	67	7	7	0.79	0.26	
ทับเสลา	190	160	143	31	20	30	19	13	8	9	0.13	0.00	
กระเสียว	390	299	259	57	19	108	36	68	23	26	0.44	1.51	
<b>รวมภาคกลาง</b>	<b>1,540</b>	<b>1,419</b>	<b>1,359</b>	<b>177</b>	<b>13</b>	<b>209</b>	<b>15</b>	<b>149</b>	<b>10</b>	<b>11</b>	<b>1.36</b>	<b>1.77</b>	
<b>ภาคตะวันตก</b>													
ศรีนครินทร์*	18,770	17,745	7,480	11,846	67	11,739	66	1,474	8	20	49.00	3.01	
วชิราลงกรณ์*	11,000	8,860	5,848	3,575	40	5,286	60	2,274	26	39	102.94	0.00	
<b>รวมภาคตะวันตก</b>	<b>29,770</b>	<b>26,605</b>	<b>13,328</b>	<b>15,421</b>	<b>58</b>	<b>17,025</b>	<b>64</b>	<b>3,748</b>	<b>14</b>	<b>28</b>	<b>151.94</b>	<b>3.01</b>	
<b>ภาคตะวันออก</b>													
ขุนด่านปราการชล	225	224	219	55	24	85	38	80	36	37	2.15	0.08	
คลองสิียด	450	420	390	49	12	61	15	31	7	8	1.00	0.09	
บางพระ	127	117	105	18	15	40	34	28	24	27	0.08	0.24	
หนองปลาไหล	206	164	150	114	70	119	73	106	65	71	0.37	0.22	
ประแสร์	322	295	275	59	20	198	67	178	60	65	0.00	0.00	
นฤปดินทรจินดา	338	295	276	84	28	143	48	123	42	45	9.00	0.07	
<b>รวมภาคตะวันออก</b>	<b>1,668</b>	<b>1,515</b>	<b>1,415</b>	<b>378</b>	<b>25</b>	<b>646</b>	<b>43</b>	<b>547</b>	<b>36</b>	<b>39</b>	<b>12.60</b>	<b>0.70</b>	
<b>ภาคใต้</b>													
แก่งกระจาน	900	710	645	194	27	344	49	279	39	43	20.26	1.21	
ปราณบุรี	490	391	373	109	28	200	51	182	47	49	2.48	1.75	
รัชชประภา*	6,144	5,639	4,287	2,743	49	3,434	61	2,083	37	49	37.09	4.73	
บางลาง*	1,590	1,454	1,178	1,064	73	773	53	497	34	42	1.85	4.38	
<b>รวมภาคใต้</b>	<b>9,124</b>	<b>8,194</b>	<b>6,484</b>	<b>4,109</b>	<b>50</b>	<b>4,752</b>	<b>58</b>	<b>3,041</b>	<b>37</b>	<b>47</b>	<b>61.68</b>	<b>12.07</b>	
<b>รวมทั้งประเทศ</b>	<b>80,106</b>	<b>70,926</b>	<b>47,384</b>	<b>30,050</b>	<b>42</b>	<b>34,650</b>	<b>49</b>	<b>11,108</b>	<b>16</b>	<b>23</b>	<b>294.38</b>	<b>54.40</b>	

ต่ำกว่า 30 %  
รวม 5 แห่ง

ตั้งแต่ 31 - 50%  
รวม 16 แห่ง

ตั้งแต่ 51-80%  
รวม 14 แห่ง

มากกว่า 80%  
รวม 0 แห่ง

## 2.3 สภาพน้ำในอ่างเก็บน้ำ 4 เขื่อนหลักลุ่มเจ้าพระยา (ข้อมูล วันที่ 2 ส.ค. 64)

สภาพน้ำในอ่างเก็บน้ำ ภูมิพล สิริกิติ์ แควน้อยฯ และป่าสักฯ วันที่ 2 สิงหาคม 2564

อ่างเก็บน้ำ	ปริมาณน้ำในอ่างฯ		ปริมาณน้ำใช้การได้		ปริมาณน้ำไหลลงอ่างฯ		ปริมาณน้ำระบาย		รับน้ำได้อีก	เปรียบเทียบน้ำใช้การ น้อยกว่า / + มากกว่า ปี 2559
	ปริมาณน้ำ	% ความจ	ปริมาณน้ำ	% ใช้การ	วันนี้	เมื่อวาน	วันนี้	เมื่อวาน		
ภูมิพล	4,382	33	582	6	15.78	18.50	5.00	5.00	9,080	42
สิริกิติ์	3,336	35	486	7	30.08	29.32	9.02	6.99	6,174	-759
ภูมิพล+สิริกิติ์	7,717	34	1,067	7	45.86	47.82	14.02	11.99	15,255	-717
แควน้อยฯ	261	28	218	24	9.87	11.27	5.62	5.62	678	-135
ป่าสักชลสิทธิ์	70	7	67	7	0.79	1.22	0.26	0.26	890	-239
รวมทั้งหมด	8,048	32	1,352	7	56.52	60.31	19.90	17.87	16,823	-1,091

(หน่วย : ล้าน ลบ.ม.)

## 2.4 สถานการณ์น้ำลุ่มน้ำเจ้าพระยา

**แม่น้ำปิง** ปริมาณน้ำไหลผ่านที่สถานี P.17 อ.บรรพตพิสัย จ.นครสวรรค์ วัดได้ 29.00 ลบ.ม./วินาที (เมื่อวาน 29.00 ลบ.ม./วินาที) ต่ำกว่าตลิ่ง 5.80 เมตร **มีแนวโน้มทรงตัว**

**แม่น้ำน่าน** ปริมาณน้ำไหลผ่านที่สถานี N.67 อ.ชุมแสง จ.นครสวรรค์ วัดได้ 194.00 ลบ.ม./วินาที (เมื่อวาน 232.00 ลบ.ม./วินาที) ต่ำกว่าตลิ่ง 8.63 เมตร **มีแนวโน้มลดลง**

**แม่น้ำเจ้าพระยา** ปริมาณน้ำไหลผ่านที่สถานี C.2 อ.เมืองนครสวรรค์ วัดได้ 204.00 ลบ.ม./วินาที (เมื่อวาน 251.00 ลบ.ม./วินาที) ต่ำกว่าตลิ่ง 8.85 เมตร **มีแนวโน้มลดลง** และมีปริมาณน้ำไหลผ่านท้ายเขื่อนเจ้าพระยา (C.13) ในอัตรา 85.00 ลบ.ม./วินาที (เมื่อวาน 100.00 ลบ.ม./วินาที) ไหลผ่านสถานีวัดน้ำ C.29A อ.บางไทร มีปริมาณน้ำไหลผ่านเฉลี่ย 88.00 ลบ.ม./วินาที (เมื่อวาน 87.00 ลบ.ม./วินาที)

## 2.5 สภาพน้ำในอ่างเก็บน้ำขนาดกลาง (ข้อมูล วันที่ 2 ส.ค. 64)

ข้อมูลวันที่ 2 สิงหาคม 2564																			
สรุปอ่างขนาดกลางที่มีปริมาณในช่วง <=30 % 31 - 50 % >50-80% >80 - 100 % และ >100 %																			
		31 - 50 %				>50-80%				>80 - 100 %				>100 %					
ภาค	จำนวน	สขป.	จำนวน	ภาค	จำนวน	สขป.	จำนวน	ภาค	จำนวน	สขป.	จำนวน	ภาค	จำนวน	สขป.	จำนวน	ภาค	จำนวน	สขป.	จำนวน
เหนือ	27	1	7	เหนือ	21	1	4	เหนือ	21	1	3	เหนือ	6	1	1	เหนือ	0	1	0
		2	15			2	12			2	8			2	4			2	0
		3	1			3	1			3	2			3	1			3	0
		4	4			4	4			4	8			4	0			4	0
ตะวันออกเฉียงเหนือ	45	5	12	ตะวันออกเฉียงเหนือ	73	5	19	ตะวันออกเฉียงเหนือ	75	5	15	ตะวันออกเฉียงเหนือ	22	5	6	ตะวันออกเฉียงเหนือ	3	5	1
		6	13			6	15			6	21			6	3			6	0
		7	7			7	16			7	12			7	10			7	2
		8	13			8	23			8	27			8	3			8	0
ตะวันออกเฉียง	11	9	11	ตะวันออกเฉียง	13	9	13	ตะวันออกเฉียง	21	9	21	ตะวันออกเฉียง	4	9	4	ตะวันออกเฉียง	2	9	2
กลาง	5	10	5	กลาง	7	10	6	กลาง	8	10	7	กลาง	2	10	1	กลาง	0	10	0
		11	0			11	0			11	0			11	0			11	0
		12	0			12	1			12	1			12	1			12	0
ตะวันตก	1	13	1	ตะวันตก	0	13	0	ตะวันตก	6	13	6	ตะวันตก	0	13	0	ตะวันตก	0	13	0
ใต้	5	14	5	ใต้	8	14	4	ใต้	22	14	6	ใต้	3	14	1	ใต้	1	14	1
		15	0			15	1			15	10			15	2			15	0
		16	0			16	2			16	6			16	0			16	0
		17	0			17	1			17	0			17	0			17	0
รวม	94	รวม	94	รวม	122	รวม	122	รวม	153	รวม	153	รวม	37	รวม	37	รวม	6	รวม	6

รวมทั้งหมด 412 แห่ง

### 3. แผน-ผลการบริหารจัดการน้ำฤดูฝน ปี 2564 ข้อมูล ณ วันที่ 2 ส.ค. 64

ลุ่มน้ำ	แผนจัดสรรน้ำ (ล้าน ลบ.ม.)	ผลจัดสรรน้ำ (ล้าน ลบ.ม.)	คงเหลือน้ำที่ต้องจัดสรร (ล้าน ลบ.ม.)
ทั้งประเทศ (1 พ.ค. 64 – 31 ต.ค. 64)	12,935	9,045 (70%)	3,890 (30%)
เจ้าพระยา (4 เขื่อน) (1 พ.ค. 64 – 31 ต.ค. 64)	2,800	2,831 (100%)	เกินแผนจัดสรรน้ำ 31 (-1.11%)
แม่กลอง (1 ก.ค. 64 - 31 ธ.ค. 64)	2,800	557 (20%)	2,243 (80%)

หมายเหตุ \*\*\*แผนจัดสรรน้ำ เป็นการจัดสรรน้ำจากน้ำชลประทาน\*\*\*

### 4. การเพาะปลูก

- การเพาะปลูกข้าวนาปรัง ปี 2563/64 ข้อมูล ณ วันที่ 28 ก.ค.64

- ทั้งประเทศ แผนเพาะปลูกข้าวนาปรัง 1.90 ล้านไร่ **เพาะปลูก 5.56 ล้านไร่** ผลเก็บเกี่ยว 5.41 ล้านไร่  
คงเหลือการเก็บเกี่ยว 0.15 ล้านไร่

- การเพาะปลูกข้าวนาปี 2564 ข้อมูล ณ วันที่ 28 ก.ค.64

- ทั้งประเทศ แผนเพาะปลูก 16.65 ล้านไร่ **เพาะปลูกแล้ว 12.72 ล้านไร่** คิดเป็นร้อยละ 76.37 ของแผนฯ  
ผลเก็บเกี่ยว 0.094 ล้านไร่

- ลุ่มน้ำเจ้าพระยา แผนเพาะปลูก 7.97 ล้านไร่ **เพาะปลูก 5.99 ล้านไร่** คิดเป็นร้อยละ 75.22 ของแผนฯ  
ผลเก็บเกี่ยว 0.094 ล้านไร่

- การเพาะปลูกข้าวนาปี 2564 ทุ่งลุ่มต่ำเจ้าพระยา 13 ทุ่ง

- พื้นที่ลุ่มต่ำบางระกำ แผนเพาะปลูก 0.265 ล้านไร่ **เพาะปลูกแล้ว 0.265 ล้านไร่** ผลเก็บเกี่ยว 0.094 ล้านไร่  
คงเหลือการเก็บเกี่ยว 0.171 ล้านไร่

- พื้นที่ลุ่มต่ำเจ้าพระยา 12 ทุ่งตอนล่าง แผนเพาะปลูก 1.22 ล้านไร่ **เพาะปลูกแล้ว 1.01 ไร่**

- รวมพื้นที่ลุ่มต่ำ 13 ทุ่ง แผนเพาะปลูก 1.41 ล้านไร่ **เพาะปลูกแล้ว 1.275 ล้านไร่**

## 5. วิเคราะห์สถานการณ์

### 5.1 คาดการณ์ปริมาณฝนจากแบบจำลองบรรยากาศจากกรมอุตุนิยมวิทยา (3วันล่วงหน้า)

- วันที่ 2 ส.ค. 64 (2 ส.ค. 64 เวลา 07.00 น. – 3 ส.ค. 64 เวลา 07.00 น.) มีฝนตกปานกลาง (10.1-35.0 มม.) บริเวณพื้นที่ ภาคเหนือ ภาคตะวันออกเฉียงเหนือ ภาคตะวันออก ภาคตะวันตก จ.นครสวรรค์ จ.ลพบุรี จ.พระนครศรีอยุธยา จ.ปทุมธานี จ.นครปฐม จ.กรุงเทพมหานคร จ.สมุทรสาคร จ.ชุมพร จ.สุราษฎร์ธานี จ.ภูเก็ต จ.กระบี่ จ.นครศรีธรรมราช จ.ตรัง จ.สงขลา จ.ปัตตานี และจ.นราธิวาส มีฝนตกหนัก (35.1-90 มม.) บริเวณพื้นที่ จ.เชียงราย จ.พะเยา จ.น่าน จ.แพร่ จ.เชียงใหม่ จ.แม่ฮ่องสอน จ.ตาก จ.บึงกาฬ จ.นครพนม จ.อุบลราชธานี จ.ชัยภูมิ จ.พิษณุโลก จ.สระบุรี จ.นครนายก จ.ปราจีนบุรี จ.สระแก้ว จ.ระยอง และจ.กาญจนบุรี มีฝนตกหนักมาก (มากกว่า 90 มม.) บริเวณพื้นที่ จ.จันทบุรี จ.ตราด จ.ระนอง และจ.พังงา

- วันที่ 3 ส.ค. 64 (3 ส.ค. 64 เวลา 07.00 น. – 4 ส.ค. 64 เวลา 07.00 น.) มีฝนตกปานกลาง (10.1-35.0 มม.) บริเวณพื้นที่ ภาคเหนือ ภาคตะวันออก ภาคใต้ จ.เลย จ.หนองคาย จ.อุดรธานี จ.อุตรธานี จ.กาฬสินธุ์ จ.มุกดาหาร จ.อำนาจเจริญ จ.ศรีสะเกษ จ.สุรินทร์ จ.บุรีรัมย์ จ.นครราชสีมา จ.ลพบุรี จ.กรุงเทพมหานคร จ.สมุทรปราการ และจ.สมุทรสาคร มีฝนตกหนัก (35.1-90 มม.) บริเวณพื้นที่ จ.เชียงราย จ.พะเยา จ.แพร่ จ.น่าน จ.ลำปาง จ.แม่ฮ่องสอน จ.ตาก จ.อุตรดิตถ์ จ.พิษณุโลก จ.สกลนคร จ.กาฬสินธุ์ จ.อุบลราชธานี จ.สระบุรี จ.นครนายก จ.ปราจีนบุรี จ.สระแก้ว จ.ชลบุรี จ.ระยอง จ.กาญจนบุรี จ.ระนอง จ.พังงา จ.สุราษฎร์ธานี จ.นครศรีธรรมราช จ.ตรัง และจ.สตูล มีฝนตกหนักมาก (มากกว่า 90 มม.) บริเวณพื้นที่ จ.เชียงใหม่ จ.บึงกาฬ จ.นครพนม จ.จันทบุรี และจ.ตราด

- วันที่ 4 ส.ค. 64 (4 ส.ค. เวลา 07.00 น. – 5 ส.ค. 64 เวลา 07.00 น.) มีฝนตกปานกลาง (10.1-35.0 มม.) บริเวณพื้นที่ ภาคเหนือ ภาคตะวันออกเฉียงเหนือ ภาคกลาง ภาคตะวันออก และภาคใต้ มีฝนตกหนัก (35.1-90 มม.) บริเวณพื้นที่ จ.เชียงราย จ.เชียงใหม่ จ.ลำปาง จ.อุตรดิตถ์ จ.พิษณุโลก จ.แพร่ จ.น่าน จ.แม่ฮ่องสอน จ.ตาก จ.เพชรบูรณ์ จ.เลย จ.หนองคาย จ.อุดรธานี จ.บึงกาฬ จ.นครพนม จ.กาฬสินธุ์ จ.อุบลราชธานี จ.สระบุรี จ.นครนายก จ.ปราจีนบุรี จ.กาญจนบุรี จ.ตรัง และจ.สตูล มีฝนตกหนักมาก (มากกว่า 90 มม.) บริเวณพื้นที่ จ.สกลนคร จ.จันทบุรี และจ.ตราด

### 5.2 คาดการณ์ปริมาณน้ำ (วันที่ 3 ส.ค. 64)

คาดการณ์ปริมาณน้ำไหลผ่านลุ่มน้ำปิงที่สถานี P.17 อ.บรรพตพิสัย จ.นครสวรรค์ จะมีปริมาณน้ำไหลผ่าน 29.00 ลบ.ม./วินาที มีแนวโน้มทรงตัว ลุ่มน้ำน่านที่สถานี N.67 อ.ชุมแสง จ.นครสวรรค์ จะมีปริมาณน้ำไหลผ่าน 175.00 ลบ.ม./วินาที มีแนวโน้มลดลง โดยจะทำให้ในลุ่มน้ำเจ้าพระยาที่สถานี C.2 อ.เมืองนครสวรรค์ จ.นครสวรรค์ จะมีปริมาณน้ำไหลผ่าน 186.00 ลบ.ม./วินาที มีแนวโน้มลดลง

## 6. รายงานสถานการณ์ค่าความเค็ม (ข้อมูล วันที่ 2 ส.ค. 64 เวลา 07:00 น.)

แม่น้ำ	สถานีเฝ้าระวัง	เกณฑ์เฝ้าระวัง (กรัม/ลิตร)	ค่าความเค็ม (กรัม/ลิตร)
เจ้าพระยา	ประปาสำแล	0.25	0.15 (ปกติ)
ปราจีน-บางปะกง	บางคาง	2	0.03 (ปกติ)
ท่าจีน	ด้านนอกคลองจินดา	0.75	0.30 (ปกติ)
	ด้านในคลองจินดา	0.75	0.24 (ปกติ)
แม่กลอง	ปากคลองดำเนินสะดวก	2	0.11 (ปกติ)

## 7. สถานการณ์อุทกภัย และการให้ความช่วยเหลือ

**สถานการณ์อุทกภัยเข้าสู่สภาวะปกติ** จำนวน 4 จังหวัด ได้แก่ จังหวัดชุมพร ปราจีนบุรี พิจิตร และร้อยเอ็ด

**สถานการณ์อุทกภัย** จำนวน 3 จังหวัด ได้แก่ จังหวัด ตาก เลย และตรัง

7.1 จังหวัดตาก มีพื้นที่น้ำท่วม 4 อำเภอ ได้แก่ แม่น้ำเมยเอ่อล้นตลิ่งเข้าท่วมชุมชน 4 อำเภอ ได้แก่

1. ในเขตเทศบาลนครแม่สอด และเขตเทศบาล ต.ท่าสายลวด อ.แม่สอด ระดับน้ำสูง 0.2-0.3 เมตร
2. บ้านมอเกอร์ หมู่ที่ 1 ต.วาลัย อ.พบพระ ระดับน้ำสูง 0.3-0.5 เมตร
3. หมู่ที่ 4 บ้านวังผา ต.ทุ่งหลวง อ.แม่ระมาด ระดับน้ำสูง 0.1-0.2 เมตร
4. บ้านแม่สลิดหลวง หมู่ที่ 2 ต.แม่สอง อ.ท่าสองยาง ระดับน้ำสูง 0.3-0.5 โดยปัจจุบันสถานการณ์น้ำ

ในแม่น้ำมีแนวโน้มลดลงอย่างต่อเนื่องแต่ยังมีน้ำท่วมขังบางแห่งในพื้นที่เขตชุมชน โครงการชลประทานตาก และส่วนเครื่องจักรกล สำนักงานชลประทานที่ 4 ติดตั้งเครื่องสูบน้ำ จำนวน 1 เครื่อง บริเวณถนนอินทรีศรี ชุมชนประชารักษ์ ตำบลแม่สอด อำเภอแม่สอด จังหวัดตาก เพื่อทำการสูบน้ำระบายออกจากพื้นที่ลุ่มต่ำ ลงลำห้วยต่างๆ และได้ประสานหน่วยงานราชการ, องค์กรปกครองส่วนท้องถิ่น รวมทั้งชุมชนในพื้นที่ ติดตามสถานการณ์ตลอด

24 ชั่วโมง จนกว่าสถานการณ์จะเข้าสู่สภาวะปกติ

7.2 จังหวัดเลย มีพื้นที่น้ำท่วม 1 อำเภอ ได้แก่ อ.ด่านซ้าย จำนวน 4 จุด ได้แก่ ในตัวเมืองด่านซ้าย บ้านนาเวียง บ้านนาหอ และบ้านนาหม่อม เนื่องจากเกิดน้ำป่าไหลหลากในลำน้ำหมันและลำน้ำห้วยศอก ซึ่งได้ไหลมารวมกันที่บริเวณ อ.ด่านซ้าย ปัจจุบันปริมาณน้ำในลำน้ำหมัน ยังมีแนวโน้มอยู่ในระดับวิกฤต (ลำน้ำหมัน เป็นลำน้ำสายหลักที่ไหลผ่าน อ.ด่านซ้าย จ.เลย ลำห้วยมีสภาพลาดชัน เวลาเกิดน้ำท่วมจะไม่นาน สุดท้ายไหลลงสู่แม่น้ำเหือง ซึ่งเป็นแม่น้ำกั้นพรมแดน ไทย-ลาว) โครงการชลประทานเลย ร่วมกับส่วนเครื่องจักรกล สำนักงานชลประทานที่ 5 และศูนย์ปฏิบัติการเครื่องจักรกล ที่ 3 จังหวัดขอนแก่น ติดตั้งเครื่องผลักดันน้ำจำนวน 10 เครื่อง ในลำน้ำหมัน และติดตั้งเครื่องสูบน้ำ จำนวน 8 เครื่อง เพื่อสูบน้ำบริเวณพื้นที่ท่วมขังลงสู่ลำน้ำหมัน และได้ประสานไปยังผู้นำชุมชน องค์กรปกครองส่วนท้องถิ่น กรมป้องกันและบรรเทาสาธารณภัย เพื่อเข้าให้การช่วยเหลือ

7.2 จังหวัดตรัง มีพื้นที่น้ำท่วม 1 อำเภอ ได้แก่ ต.ปะเหลียน อ.ปะเหลียน บริเวณพื้นที่ลุ่มต่ำริมคลอง เนื่องด้วยเกิดฝนตกหนักถึงหนักมาก ในเขตพื้นที่จังหวัดตรัง ทำให้เกิดน้ำป่าไหลหลากเข้าท่วม ประชาชนได้รับผลกระทบจำนวน 3 หมู่บ้าน

- จุดที่ 1 หมู่ที่ 8 เกิดน้ำป่าไหลหลากเข้าท่วมพื้นที่ ต.ปะเหลียน อ.ปะเหลียน บริเวณพื้นที่ลุ่มต่ำริมคลอง ระดับน้ำสูงประมาณ 0.20 ม. ประมาณ 120 หลังคาเรือน

- จุดที่ 2 หมู่ที่ 9 เกิดน้ำป่าไหลหลากเข้าท่วมพื้นที่ ต.ปะเหลียน อ.ปะเหลียน บริเวณพื้นที่ลุ่มต่ำริมคลอง ระดับน้ำสูง ประมาณ 0.20 ม. ประมาณ 30 หลังคาเรือน

- จุดที่ 3 หมู่ที่ 1 เกิดน้ำป่าไหลหลากเข้าท่วมพื้นที่ ต.ปะเหลียน อ.ปะเหลียน บริเวณพื้นที่ลุ่มต่ำริมคลอง ระดับน้ำสูง ประมาณ 0.30 ม. จำนวน 30 หลังคาเรือน

ปัจจุบันปัจจุบันมีฝนตกเล็กน้อย ระดับน้ำลดลง คาดว่าจะเข้าสู่ภาวะปกติภายในวันนี้หากไม่มีฝนตกหนักลงมาเพิ่มเติม โดยยังไม่มีการให้ความช่วยเหลือ ทั้งนี้จะติดตามสถานการณ์น้ำอย่างใกล้ชิดและรายงานสถานการณ์ให้หน่วยงานที่เกี่ยวข้องทราบ