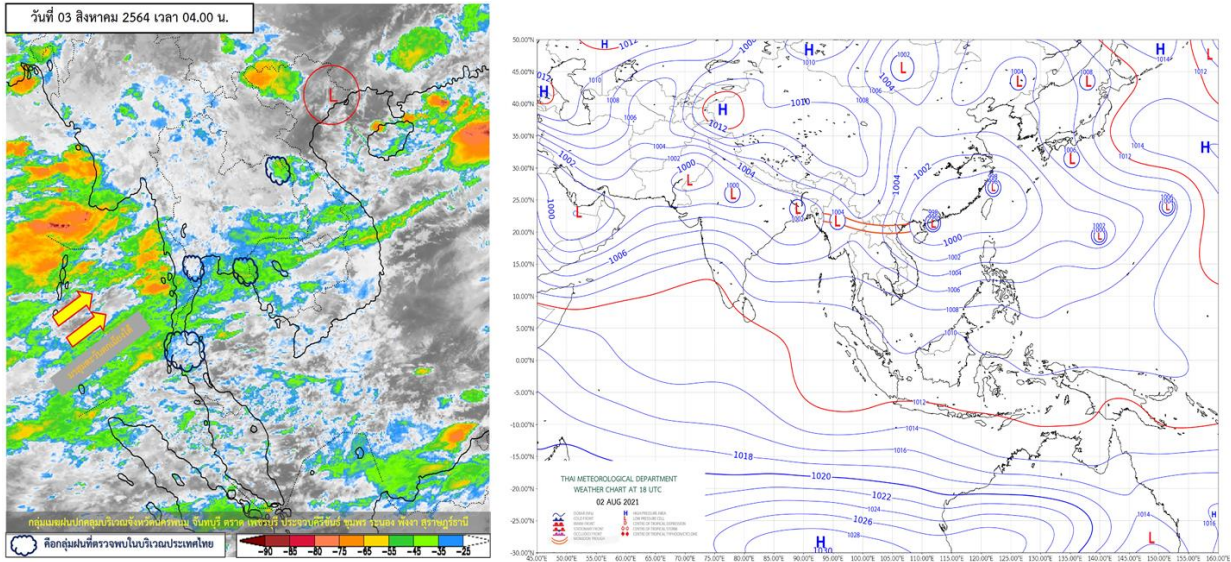


รายงานสรุปศูนย์ปฏิบัติการน้ำอัจฉริยะ
เรื่อง สถานการณ์น้ำและการเฝ้าระวัง
ประจำวันอังคารที่ 3 สิงหาคม พ.ศ. 2564

1. สภาพอากาศและปริมาณฝน

1.1 สภาพอากาศ (กรมอุตุนิยมวิทยา)



มรสุมตะวันตกเฉียงใต้กำลังค่อนข้างแรงพัดปกคลุมทะเลอันดามัน ประเทศไทย และอ่าวไทย ประกอบกับร่องมรสุมพาดผ่านประเทศเมียนมา ตอนบนของภาคเหนือ ประเทศลาว และเวียดนามตอนบน เข้าสู่หย่อมความกดอากาศต่ำกำลังแรงบริเวณชายฝั่งประเทศจีนตอนใต้ ลักษณะเช่นนี้ทำให้ภาคเหนือ ภาคตะวันออกเฉียงเหนือ ภาคกลาง ภาคตะวันออก และภาคใต้ฝั่งตะวันตก มีฝนตกหนักบางแห่ง

1.2 สภาพฝน

ปริมาณฝนสูงสุด 5 อันดับ จากสำนักงานทรัพยากรน้ำแห่งชาติ เวลา 07.00 น. วันที่ 2 ส.ค.64 ถึงเวลา 07.00 น. วันที่ 3 ส.ค.64 ตามลำดับ ดังนี้

1. อ.เมืองระนอง จ.ระนอง	วัดปริมาณฝนได้	104.0	มม.
2. อ.กะเปอร์ จ.ระนอง	วัดปริมาณฝนได้	86.6	มม.
3. อ.กะปง จ.พังงา	วัดปริมาณฝนได้	84.0	มม.
4. อ.สองแคว จ.น่าน	วัดปริมาณฝนได้	72.5	มม.
5. อ.ปัว จ.น่าน	วัดปริมาณฝนได้	70.4	มม.

2. สถานการณ์น้ำท่าและสภาพน้ำในอ่างเก็บน้ำ

2.1 สถานการณ์น้ำท่าในลุ่มน้ำต่างๆ (ข้อมูล วันที่ 3 ส.ค. 64 เวลา 06.00 น.)

แม่น้ำ	สถานี	ที่ตั้งสถานี			ตลิ่ง ม.	ความจุ ม. ³ /วิ.	ระดับน้ำ ม.	ปริมาณน้ำ		ต่ำ(-) สูง(+) กว่าตลิ่ง	อยู่ใน เกณฑ์	แนวโน้ม
								วันนี้ ม. ³ /วิ.	เมื่อวาน ม. ³ /วิ.			
1. ปิง ปิง ปิง	P.1	สะพานนบุรีรัฐ	อำเภอเมือง	จังหวัดเชียงใหม่	3.70	445	1.49	45.55	18.16	-2.21	น้อย	เพิ่มขึ้น
	P.7A	สะพานบ้านห้วยยาง	อำเภอเมือง	จังหวัดกำแพงเพชร	5.34	3,000	0.56	77.14	75.65	-4.78	น้อย	เพิ่มขึ้น
	P.17	บ้านท่าจี้	อำเภอบรรพตพิสัย	จังหวัดนครสวรรค์	39.80	2,990	34.00	29.00	29.00	-5.80	น้อย	ทรงตัว
2. วัง	W.1C	สะพานเสตุวารี	อำเภอเมือง	จังหวัดลำปาง	5.20	651	0.00	0.00	7.40	-5.20	น้อย	ทรงตัว
3. ยม	Y.1C	สะพานบ้านน้ำโค้ง	อำเภอเมือง	จังหวัดแพร่	8.20	993	0.62	23.00	22.00	-7.58	น้อย	เพิ่มขึ้น
4. น่าน น่าน น่าน	N.1	หน้าสำนักงานป่าไม้	อำเภอเมือง	จังหวัดน่าน	7.00	1,217	1.94	200.80	166.40	-5.06	ปกติ	เพิ่มขึ้น
	N.5A	สะพานเอกาทศรถ	อำเภอเมือง	จังหวัดพิษณุโลก	10.37	1,365	1.13	102.80	115.20	-9.24	น้อย	ลดลง
	N.67	สะพานบ้านเกษไชโย	อำเภอชุมแสง	จังหวัดนครสวรรค์	28.30	1,579	19.45	172.00	194.00	-8.85	น้อย	ลดลง
5. เจ้าพระยา เจ้าพระยา	C.2	ค่ายจิรประวัติ	อำเภอเมือง	จังหวัดนครสวรรค์	26.20	3,590	17.19	183.00	204.00	-9.01	น้อย	ลดลง
	C.13	ท้ายเขื่อนเจ้าพระยา	อำเภอสรรพยา	จังหวัดชัยนาท	16.34	2,840	5.59	85.00	85.00	-10.75	น้อย	ทรงตัว
6. ป่าสัก	S.28	ท้ายเขื่อนป่าสักชลสิทธิ์	อำเภอพัฒนานิคม	จังหวัดลพบุรี	31.46	1,175	16.35	3.00	3.00	-15.11	น้อย	ทรงตัว
7. มูล	M.7	สะพานเสรีประชาธิปไตย	อำเภอเมือง	จังหวัดอุบลราชธานี	7.00	2,300	2.76	284.00	280.00	-4.24	น้อย	เพิ่มขึ้น
	E.20A	บ้านบ้านฟ้าหยาด	อำเภอมหาชนะชัย	จังหวัดยโสธร	10.00	1,220	5.52	287.71	286.42	-4.48	ปกติ	เพิ่มขึ้น
9. เพชรบุรี เพชรบุรี เพชรบุรี	B.9	บ้านสาระเห็ด	อำเภอท่ายาง	จังหวัดเพชรบุรี	6.60	355	2.45	16.25	16.25	-4.15	น้อย	ทรงตัว
	B.6A	สะพานท่าเกวียน	อำเภอแก่งกระจาน	จังหวัดเพชรบุรี	6.00	260	0.59	0.95	0.90	-5.41	น้อย	เพิ่มขึ้น
	B.15	สะพานเทศบาล	อำเภอเมือง	จังหวัดเพชรบุรี	5.40	150	0.62	3.44	2.62	-4.78	น้อย	เพิ่มขึ้น
10. ทะเลสาบสงขลา ทะเลสาบสงขลา	X.44	คลองอูตะเกา	อำเภอหาดใหญ่	จังหวัดสงขลา	7.40	532	0.79	31.60	16.50	-6.61	น้อย	เพิ่มขึ้น
	X.170	บ้านคลองลำ	อำเภอศรีนครินทร์	จังหวัดพัทลุง	25.20	295	20.92	11.20	15.20	-4.28	น้อย	ลดลง
11. ภาคใต้ฝั่งตะวันออก ภาคใต้ฝั่งตะวันออก ภาคใต้ฝั่งตะวันออก ภาคใต้ฝั่งตะวันออก ภาคใต้ฝั่งตะวันตก	X.180	สะพานเทศบาล	อำเภอเมือง	จังหวัดชุมพร	3.80	192	0.40	34.00	40.90	-3.40	ปกติ	ลดลง
	X.119A	สะพานสันต	อำเภอสุโขทัย	จังหวัดนครราชสีมา	8.20	200	3.78	19.40	20.00	-4.42	น้อย	ลดลง
	X.53A	คลองชุมพร	อำเภอเมือง	จังหวัดชุมพร	9.30	158	3.50	12.00	16.95	-5.80	น้อย	ลดลง
	X.212	คลองหลังสวน	อำเภอหลังสวน	จังหวัดชุมพร	6.00	1,460	1.51	208.70	126.80	-4.49	น้อย	เพิ่มขึ้น
	X.234	บ้านป่าหมาก	อำเภอเมือง	จังหวัดตรัง	6.40	434	1.91	94.50	89.50	-4.49	ปกติ	เพิ่มขึ้น

○ น้ำเก็บกักประเทศ (อ่างเก็บน้ำขนาดใหญ่) ณ วันที่ 3 สิงหาคม 2564

- ปี 2559 มีน้ำ 32,637 ล้าน ลบ.ม. คิดเป็น 46%
- ปี 2563 มีน้ำ 30,203 ล้าน ลบ.ม. คิดเป็น 43%
- ปี 2564 มีน้ำ 34,836 ล้าน ลบ.ม. คิดเป็น 49%
- ปี 2564 **มากกว่า**ปี 2559 จำนวน 2,199 ล้าน ลบ.ม.
- ปี 2564 **มากกว่า** ปี 2563 จำนวน 4,633 ล้าน ลบ.ม.

○ น้ำเก็บกักในลุ่มเจ้าพระยา ณ วันที่ 3 สิงหาคม 2564

- ปี 2559 มีน้ำ 9,165 ล้าน ลบ.ม. คิดเป็น 37%
- ปี 2563 มีน้ำ 7,422 ล้าน ลบ.ม. คิดเป็น 30%
- ปี 2564 มีน้ำ 8,080 ล้าน ลบ.ม. คิดเป็น 32%
- ปี 2564 **น้อยกว่า** ปี 2559 จำนวน 1,085 ล้าน ลบ.ม.
- ปี 2564 **มากกว่า** ปี 2563 จำนวน 658 ล้าน ลบ.ม.

2.2 สภาพน้ำเก็บกักในอ่างเก็บน้ำขนาดใหญ่ (ข้อมูล วันที่ 3 ส.ค. 64)

ภาค อ่างเก็บน้ำเขื่อน	ความจุ ที่ รนส. (ล้าน ม. ³)	ความจุ ที่ รนท. (ล้าน ม. ³)	ความจุ น้ำ ใช้การ (ล้าน ม. ³)	ณ วันที่							ปริมาณน้ำ ไหลลง วันนี้ (ล้าน ม. ³)	ปริมาณน้ำ ระบาย วันนี้ (ล้าน ม. ³)
				ปี 2563		ปี 2564						
				ปริมาตร (ล้าน ม. ³)	% รณท. (ล้าน ม. ³)	ปริมาตร (ล้าน ม. ³)	% รณท. (ล้าน ม. ³)	ปริมาตรใช้การ (ล้าน ม. ³)	% ใช้การ	% ใช้การ		
ภาคเหนือ												
ภูมิพล*	13,462	13,462	9,662	3,933	29	4,392	33	592	4	6	15.89	5.00
สิริกิติ์*	10,508	9,510	6,660	3,271	34	3,353	35	503	5	8	27.50	9.08
แม่จัดสมบูรณ์ชล	323	265	253	60	23	93	35	80	30	32	0.16	0.31
แม่กวางอุดมธารา	295	263	249	75	29	41	16	27	10	11	0.21	0.68
กิ่วลม	106	106	103	30	28	42	39	38	36	37	0.39	1.76
กิ่วคอหมา	209	170	164	34	20	53	31	46	27	28	0.10	0.05
แควน้อยบำรุงแดน	1,080	939	896	128	14	264	28	221	24	25	9.02	5.62
แม่มอก	110	110	94	24	21	45	41	29	27	31	0.23	0.32
รวมภาคเหนือ	26,093	24,825	18,080	7,555	30	8,283	33	1,538	6	9	53.50	22.82
ภาคตะวันออกเฉียงเหนือ												
ห้วยหลวง	136	136	129	27	20	48	36	42	31	32	0.00	0.11
น้ำอูน	780	520	475	197	38	231	44	186	36	39	0.75	0.49
น้ำพุง*	200	165	157	32	19	56	34	48	29	30	0.19	0.57
จุฬารัตน์*	181	164	127	53	33	108	66	71	43	56	0.44	1.06
อุบลรัตน์*	4,640	2,431	1,850	338	14	802	33	221	9	12	2.37	7.06
ลำปาว	2,450	1,980	1,880	564	29	738	37	638	32	34	0.76	3.65
ลำตะคอง	445	314	292	96	30	201	64	178	57	61	0.00	0.86
ลำพระเพลิง	242	155	154	43	27	85	55	83	54	54	0.07	0.78
มูลบง	350	141	134	24	17	94	67	87	62	65	0.26	0.18
ลำแซะ	325	275	268	39	14	154	56	147	53	55	1.31	0.29
ลำนางรอง	197	121	118	20	16	73	60	69	57	59	0.00	0.00
สิรินธร*	1,966	1,966	1,135	1,100	56	1,168	59	337	17	30	4.79	0.00
รวมภาค ตอน.	11,911	8,368	6,718	2,533	30	3,758	45	2,107	25	31	10.94	15.05
ภาคกลาง												
ป่าสักชลสิทธิ์	960	960	957	88	9	70	7	67	7	7	0.21	0.35
ทับเสลา	190	160	143	31	20	30	19	13	8	9	0.13	0.00
กระเสียว	390	299	259	57	19	107	36	67	22	26	0.44	1.51
รวมภาคกลาง	1,540	1,419	1,359	177	12	207	15	147	10	11	0.78	1.86
ภาคตะวันตก												
ศรีนครินทร์*	18,770	17,745	7,480	11,843	67	11,778	66	1,513	9	20	44.54	5.03
วชิราลงกรณ์*	11,000	8,860	5,848	3,580	40	5,381	61	2,369	27	41	100.42	4.89
รวมภาคตะวันตก	29,770	26,605	13,328	15,422	58	17,159	64	3,882	15	29	144.96	9.92
ภาคตะวันออก												
ขุนด่านปราการชล	225	224	219	54	24	86	38	82	36	37	1.41	0.08
คลองสิียด	450	420	390	49	12	61	15	31	7	8	0.15	0.09
บางพระ	127	117	105	18	15	40	34	28	24	27	0.16	0.25
หนองปลาไหล	206	164	150	115	70	119	73	105	64	70	0.16	0.22
ประแสร์	322	295	275	60	20	198	67	178	60	65	0.17	0.00
นฤปดินทรจินดา	338	295	276	84	28	145	49	125	42	45	2.07	0.07
รวมภาคตะวันออก	1,668	1,515	1,415	379	25	649	43	549	36	39	4.12	0.72
ภาคใต้												
แก่งกระจาน	900	710	645	193	27	359	51	294	41	46	15.90	1.21
ปราณบุรี	490	391	373	109	28	200	51	182	47	49	1.98	1.93
รัชชประภา*	6,144	5,639	4,287	2,770	49	3,453	61	2,101	37	49	23.95	4.84
บางกลาง*	1,590	1,454	1,178	1,065	73	769	53	492	34	42	2.14	6.94
รวมภาคใต้	9,124	8,194	6,484	4,137	50	4,780	58	3,070	37	47	43.97	14.92
รวมทั้งประเทศ	80,106	70,926	47,384	30,203	43	34,836	49	11,294	16	24	258.27	65.29

ต่ำกว่า 30 %
รวม 5 แห่ง

ตั้งแต่ 31 - 50%
รวม 15 แห่ง

ตั้งแต่ 51-80%
รวม 15 แห่ง

มากกว่า 80%
รวม 0 แห่ง

2.3 สภาพน้ำในอ่างเก็บน้ำ 4 เขื่อนหลักกลุ่มเจ้าพระยา (ข้อมูล วันที่ 3 ส.ค. 64)

สภาพน้ำในอ่างเก็บน้ำ ภูมิพล สิริกิติ์ แควน้อยฯ และป่าสักฯ วันที่ 3 สิงหาคม 2564

อ่างเก็บน้ำ	ปริมาณน้ำในอ่างฯ		ปริมาณน้ำใช้การได้		ปริมาณน้ำไหลลงอ่างฯ		ปริมาณน้ำระบาย		รับน้ำได้อีก	เปรียบเทียบน้ำใช้การ น้อยกว่า / + มากกว่า ปี 2559
	ปริมาณน้ำ	% ความจุ	ปริมาณน้ำ	% ใช้การ	วันนี้	เมื่อวาน	วันนี้	เมื่อวาน		
ภูมิพล	4,392	33	592	6	15.89	15.78	5.00	5.00	9,070	35
สิริกิติ์	3,353	35	503	8	27.50	30.08	9.08	9.02	6,157	-752
ภูมิพล+สิริกิติ์	7,746	34	1,096	7	43.39	45.86	14.08	14.02	15,226	-717
แควน้อยฯ	264	28	221	25	9.02	9.87	5.62	5.62	675	-130
ป่าสักชลสิทธิ์	70	7	67	7	0.02	0.79	0.35	0.26	890	-238
รวมทั้งหมด	8,080	32	1,384	8	52.43	56.52	20.04	19.90	16,791	-1,085

(หน่วย : ล้าน ลบ.ม.)

2.4 สถานการณ์น้ำลุ่มน้ำเจ้าพระยา

แม่น้ำปิง ปริมาณน้ำไหลผ่านที่สถานี P.17 อ.บรรพตพิสัย จ.นครสวรรค์ วัดได้ 29.00 ลบ.ม./วินาที (เมื่อวาน 29.00 ลบ.ม./วินาที) ต่ำกว่าตลิ่ง 5.80 เมตร มี**แนวโน้มทรงตัว**

แม่น้ำน่าน ปริมาณน้ำไหลผ่านที่สถานี N.67 อ.ชุมแสง จ.นครสวรรค์ วัดได้ 172.00 ลบ.ม./วินาที (เมื่อวาน 194.00 ลบ.ม./วินาที) ต่ำกว่าตลิ่ง 8.85 เมตร มี**แนวโน้มลดลง**

แม่น้ำเจ้าพระยา ปริมาณน้ำไหลผ่านที่สถานี C.2 อ.เมืองนครสวรรค์ วัดได้ 183.00 ลบ.ม./วินาที (เมื่อวาน 204.00 ลบ.ม./วินาที) ต่ำกว่าตลิ่ง 9.01 เมตร มี**แนวโน้มลดลง** และมีปริมาณน้ำไหลผ่านท้ายเขื่อนเจ้าพระยา (C.13) ในอัตรา 85.00 ลบ.ม./วินาที (เมื่อวาน 85.00 ลบ.ม./วินาที) ไหลผ่านสถานีวัดน้ำ C.29A อ.บางไทร มีปริมาณน้ำไหลผ่านเฉลี่ย 88.00 ลบ.ม./วินาที (เมื่อวาน 88.00 ลบ.ม./วินาที)

2.5 สภาพน้ำในอ่างเก็บน้ำขนาดกลาง (ข้อมูล วันที่ 3 ส.ค. 64)

ข้อมูลวันที่ 3 สิงหาคม 2564																			
สรุปอ่างขนาดกลางที่มีปริมาณในช่วง <=30 % 31 - 50 % >50-80% >80 - 100 % และ >100 %																			
		31 - 50 %				>50-80%				>80 - 100 %				>100 %					
ภาค	จำนวน	สขป.	จำนวน	ภาค	จำนวน	สขป.	จำนวน	ภาค	จำนวน	สขป.	จำนวน	ภาค	จำนวน	สขป.	จำนวน	ภาค	จำนวน	สขป.	จำนวน
เหนือ	28	1	7	เหนือ	19	1	4	เหนือ	22	1	3	เหนือ	6	1	1	เหนือ	0	1	0
		2	16			2	10			2	9			2	4			2	0
		3	1			3	1			3	2			3	1			3	0
		4	4			4	4			4	8			4	0			4	0
ตะวันออก	44	5	12	ตะวันออก	75	5	19	ตะวันออก	75	5	15	ตะวันออก	21	5	6	ตะวันออก	3	5	1
		6	13			6	16			6	21			6	2			6	0
		7	6			7	17			7	12			7	10			7	2
		8	13			8	23			8	27			8	3			8	0
ตะวันออก	11	9	11	ตะวันออก	13	9	13	ตะวันออก	20	9	20	ตะวันออก	5	9	5	ตะวันออก	2	9	2
กลาง	5	10	5	กลาง	7	10	6	กลาง	8	10	7	กลาง	2	10	1	กลาง	0	10	0
		11	0			11	0			11	0			11	0			11	0
		12	0			12	1			12	1			12	1			12	0
ตะวันตก	1	13	1	ตะวันตก	0	13	0	ตะวันตก	6	13	6	ตะวันตก	0	13	0	ตะวันตก	0	13	0
ใต้	5	14	5	ใต้	9	14	4	ใต้	21	14	6	ใต้	3	14	1	ใต้	1	14	1
		15	0			15	2			15	9			15	2			15	0
		16	0			16	2			16	6			16	0			16	0
		17	0			17	1			17	0			17	0			17	0
รวม	94	รวม	94	รวม	123	รวม	123	รวม	152	รวม	152	รวม	37	รวม	37	รวม	6	รวม	6

รวมทั้งหมด 412 แห่ง

3. แผน-ผลการบริหารจัดการน้ำฤดูฝน ปี 2564 ข้อมูล ณ วันที่ 3 ส.ค. 64

ลุ่มน้ำ	แผนจัดสรรน้ำ (ล้าน ลบ.ม.)	ผลจัดสรรน้ำ (ล้าน ลบ.ม.)	คงเหลือน้ำที่ต้องจัดสรร (ล้าน ลบ.ม.)
ทั้งประเทศ (1 พ.ค. 64 – 31 ต.ค. 64)	12,935	9,129 (71%)	3,806 (29%)
เจ้าพระยา (4 เขื่อน) (1 พ.ค. 64 – 31 ต.ค. 64)	2,800	2,851 (100%)	เกินแผนจัดสรรน้ำ 51 (-2%)
แม่กลอง (1 ก.ค. 64 - 31 ธ.ค. 64)	2,800	567 (20%)	2,233 (80%)

หมายเหตุ ***แผนจัดสรรน้ำ เป็นการจัดสรรน้ำจากน้ำชลประทาน***

4. การเพาะปลูก

- การเพาะปลูกข้าวนาปรัง ปี 2563/64 ข้อมูล ณ วันที่ 28 ก.ค.64

- ทั่วประเทศ แผนเพาะปลูกข้าวนาปรัง 1.90 ล้านไร่ **เพาะปลูก 5.56 ล้านไร่** ผลเก็บเกี่ยว 5.41 ล้านไร่
คงเหลือการเก็บเกี่ยว 0.15 ล้านไร่

- การเพาะปลูกข้าวนาปี 2564 ข้อมูล ณ วันที่ 28 ก.ค.64

- ทั่วประเทศ แผนเพาะปลูก 16.65 ล้านไร่ **เพาะปลูกแล้ว 12.72 ล้านไร่** คิดเป็นร้อยละ 76.37 ของแผนฯ
ผลเก็บเกี่ยว 0.094 ล้านไร่

- ลุ่มน้ำเจ้าพระยา แผนเพาะปลูก 7.97 ล้านไร่ **เพาะปลูก 5.99 ล้านไร่** คิดเป็นร้อยละ 75.22 ของแผนฯ
ผลเก็บเกี่ยว 0.094 ล้านไร่

- การเพาะปลูกข้าวนาปี 2564 ทุ่งลุ่มต่ำเจ้าพระยา 13 ทุ่ง

- พื้นที่ลุ่มต่ำบางระกำ แผนเพาะปลูก 0.265 ล้านไร่ **เพาะปลูกแล้ว 0.265 ล้านไร่** ผลเก็บเกี่ยว 0.094 ล้านไร่
คงเหลือการเก็บเกี่ยว 0.171 ล้านไร่

- พื้นที่ลุ่มต่ำเจ้าพระยา 12 ทุ่งตอนล่าง แผนเพาะปลูก 1.22 ล้านไร่ **เพาะปลูกแล้ว 1.01 ไร่**

- รวมพื้นที่ลุ่มต่ำ 13 ทุ่ง แผนเพาะปลูก 1.41 ล้านไร่ **เพาะปลูกแล้ว 1.275 ล้านไร่**

5. วิเคราะห์สถานการณ์

5.1 คาดการณ์ปริมาณฝนจากแบบจำลองบรรยากาศจากกรมอุตุนิยมวิทยา (3วันล่วงหน้า)

- วันที่ 3 ส.ค. 64 (3 ส.ค. 64 เวลา 07.00 น. – 4 ส.ค. 64 เวลา 07.00 น.) มีฝนตกปานกลาง (10.1-35.0 มม.) บริเวณพื้นที่ ภาคเหนือ ภาคตะวันออก ภาคตะวันตก จ.นครสวรรค์ จ.ลพบุรี จ.พระนครศรีอยุธยา จ.นนทบุรี จ.กรุงเทพมหานคร จ.นครปฐม จ.สมุทรสาคร จ.บึงกาฬ จ.นครพนม จ.กาฬสินธุ์ จ.ยโสธร จ.ร้อยเอ็ด จ.ชัยภูมิ จ.ศรีสะเกษ จ.สุรินทร์ จ.บุรีรัมย์ จ.นครราชสีมา จ.ชุมพร จ.สุราษฎร์ธานี จ.ภูเก็ต และจ.สตูล มีฝนตกหนัก (35.1-90 มม.) บริเวณพื้นที่ จ.แม่ฮ่องสอน จ.ตาก จ.เชียงใหม่ จ.พะเยา จ.แพร่ จ.น่าน จ.พิษณุโลก จ.สระบุรี จ.ปราจีนบุรี จ.ชลบุรี จ.ระยอง จ.กาญจนบุรี จ.นครศรีธรรมราช จ.กระบี่ และจ.ตรัง มีฝนตกหนักมาก (มากกว่า 90 มม.) บริเวณพื้นที่ จ.เชียงราย จ.จันทบุรี จ.ตราด จ.ระนอง และจ.พังงา

- วันที่ 4 ส.ค. 64 (4 ส.ค. 64 เวลา 07.00 น. – 5 ส.ค. 64 เวลา 07.00 น.) มีฝนตกปานกลาง (10.1-35.0 มม.) บริเวณพื้นที่ ภาคเหนือ ภาคตะวันออก ภาคตะวันออกเฉียงเหนือ จ.ลพบุรี จ.กรุงเทพมหานคร จ.สมุทรปราการ และจ.ภูเก็ต มีฝนตกหนัก (35.1-90 มม.) บริเวณพื้นที่ จ.แม่ฮ่องสอน จ.ตาก จ.เชียงใหม่ จ.เชียงราย จ.พะเยา จ.ลำปาง จ.น่าน จ.อุตรดิตถ์ จ.พิษณุโลก จ.เพชรบูรณ์ จ.บึงกาฬ จ.นครพนม จ.กาฬสินธุ์ จ.สระบุรี จ.ปราจีนบุรี จ.สระแก้ว จ.ระยอง จ.ชลบุรี จ.สุราษฎร์ธานี จ.กระบี่ จ.นครศรีธรรมราช จ.ตรัง และจ.สตูล มีฝนตกหนักมาก (มากกว่า 90 มม.) บริเวณพื้นที่ จ.จันทบุรี จ.ตราด จ.ระนอง และจ.พังงา

- วันที่ 5 ส.ค. 64 (5 ส.ค. 64 เวลา 07.00 น. – 6 ส.ค. 64 เวลา 07.00 น.) มีฝนตกปานกลาง (10.1-35.0 มม.) บริเวณพื้นที่ ภาคเหนือ ภาคตะวันออกเฉียงเหนือ ภาคกลาง ภาคตะวันออก จ.กาญจนบุรี จ.ระนอง จ.สุราษฎร์ธานี จ.นครศรีธรรมราช จ.ตรัง และจ.สตูล มีฝนตกหนัก (35.1-90 มม.) บริเวณพื้นที่ จ.หนองคาย จ.สกลนคร จ.อุบลราชธานี จ.สระบุรี จ.นครนายก และจ.พังงา มีฝนตกหนักมาก (มากกว่า 90 มม.) บริเวณพื้นที่ จ.บึงกาฬ จ.นครพนม จ.จันทบุรี และจ.ตราด

5.2 คาดการณ์ปริมาณน้ำ (วันที่ 4 ส.ค. 64)

คาดการณ์ปริมาณน้ำไหลผ่านลุ่มน้ำปิงที่สถานี P.17 อ.บรรพตพิสัย จ.นครสวรรค์ จะมีปริมาณน้ำไหลผ่าน 29.00 ลบ.ม./วินาที มีแนวโน้มทรงตัว ลุ่มน้ำน่านที่สถานี N.67 อ.ชุมแสง จ.นครสวรรค์ จะมีปริมาณน้ำไหลผ่าน 162.00 ลบ.ม./วินาที มีแนวโน้มลดลง โดยจะทำให้ในลุ่มน้ำเจ้าพระยาที่สถานี C.2 อ.เมืองนครสวรรค์ จ.นครสวรรค์ จะมีปริมาณน้ำไหลผ่าน 186.00 ลบ.ม./วินาที มีแนวโน้มเพิ่มขึ้น

6. รายงานสถานการณ์ค่าความเค็ม (ข้อมูล วันที่ 3 ส.ค. 64 เวลา 07:00 น.)

แม่น้ำ	สถานีเฝ้าระวัง	เกณฑ์เฝ้าระวัง (กรัม/ลิตร)	ค่าความเค็ม (กรัม/ลิตร)
เจ้าพระยา	ประปาสำแล	0.25	0.15 (ปกติ)
ปราจีน-บางปะกง	บางคาง	2	0.03 (ปกติ)
ท่าจีน	ด้านนอกคลองจินดา	0.75	0.36 (ปกติ)
	ด้านในคลองจินดา	0.75	0.24 (ปกติ)
แม่กลอง	ปากคลองดำเนินสะดวก	2	0.12 (ปกติ)

7. สถานการณ์อุทกภัย และการให้ความช่วยเหลือ

สถานการณ์อุทกภัยเข้าสู่ภาวะปกติ จำนวน 5 จังหวัด ได้แก่ จังหวัดชุมพร ปราจีนบุรี พิษณุโลก ร้อยเอ็ด และตรัง
สถานการณ์อุทกภัย จำนวน 2 จังหวัด ได้แก่ **จังหวัดตาก และเลย**

7.1 จังหวัดตาก มีพื้นที่น้ำท่วม 4 อำเภอ ได้แก่ แม่น้ำเมยเอ่อล้นตลิ่งเข้าท่วมชุมชน 4 อำเภอ ได้แก่

1. ในเขตเทศบาลนครแม่สอด และเขตเทศบาล ต.ท่าสายลวด อ.แม่สอด ระดับน้ำสูง 0.1-0.2 เมตร
2. บ้านมอเกอร์ หมู่ที่ 1 ต.วาลี อ.พบพระ ระดับน้ำสูง 0.2-0.3 เมตร
3. หมู่ที่ 4 บ้านวังผา ต.ทุ่งหลวง อ.แม่ระมาด ระดับน้ำสูง 0.05-0.1 เมตร
4. บ้านแม่สลิทหลวง หมู่ที่ 2 ต.แม่สอง อ.ท่าสองยาง ระดับน้ำสูง 0.3-0.4 เมตร ปัจจุบันสถานการณ์น้ำ

ในแม่น้ำมีแนวโน้มลดลงอย่างต่อเนื่องแต่ยังมีน้ำท่วมขังบางแห่งในพื้นที่เขตชุมชน โครงการชลประทานตาก และส่วนเครื่องจักรกล สำนักงานชลประทานที่ 4 ติดตั้งเครื่องสูบน้ำ จำนวน 1 เครื่อง บริเวณถนนอินทรีศรี ชุมชนประชารักษ์ ตำบลแม่สอด อำเภอแม่สอด จังหวัดตาก เพื่อทำการสูบน้ำออกจากพื้นที่ลุ่มต่ำลงลำห้วยต่างๆ และได้ประสานหน่วยงานราชการองค์กรปกครองส่วนท้องถิ่น รวมทั้งชุมชนในพื้นที่ ติดตามสถานการณ์ตลอด 24 ชั่วโมง จนกว่าสถานการณ์จะเข้าสู่ภาวะปกติ

7.2 จังหวัดเลย มีพื้นที่น้ำท่วม 1 อำเภอ ได้แก่ อ.ด่านซ้าย จำนวน 4 จุด ได้แก่ ในตัวเมืองด่านซ้าย บ้านนาเวียง บ้านนาหอ และบ้านนาหมูน เนื่องจากเกิดน้ำป่าไหลหลากในลำน้ำหมันและลำน้ำห้วยศอก ซึ่งได้ไหลมารวมกันที่บริเวณ อ.ด่านซ้าย ปัจจุบันปริมาณน้ำในลำน้ำหมัน มีแนวโน้มลดลงอย่างต่อเนื่อง (ลำน้ำหมัน เป็นลำน้ำสายหลักที่ไหลผ่าน อ.ด่านซ้าย จ.เลย ลำห้วยมีสภาพลาดชัน เวลาเกิดน้ำท่วมจะไม่นาน สุดท้ายไหลลงสู่แม่น้ำเหือง ซึ่งเป็นแม่น้ำกั้นพรมแดน ไทย-ลาว) โครงการชลประทานเลย ร่วมกับส่วนเครื่องจักรกล สำนักงานชลประทานที่ 5 และศูนย์ปฏิบัติการเครื่องจักรกลที่ 3 จังหวัดขอนแก่น ติดตั้งเครื่องผลักดันน้ำจำนวน 10 เครื่อง ในลำน้ำหมัน และติดตั้งเครื่องสูบน้ำ จำนวน 8 เครื่อง เพื่อสูบน้ำบริเวณพื้นที่ท่วมขังลงสู่ลำน้ำหมัน และได้ประสานไปยังผู้นำชุมชน องค์กรปกครองส่วนท้องถิ่น กรมป้องกันและบรรเทาสาธารณภัย เพื่อเข้าให้การช่วยเหลือ