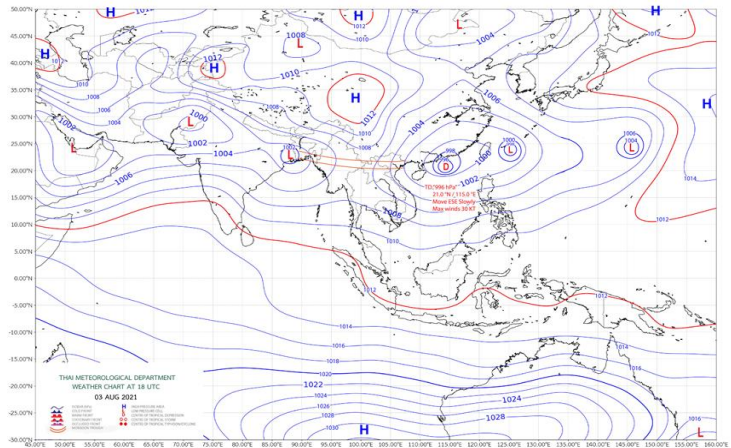
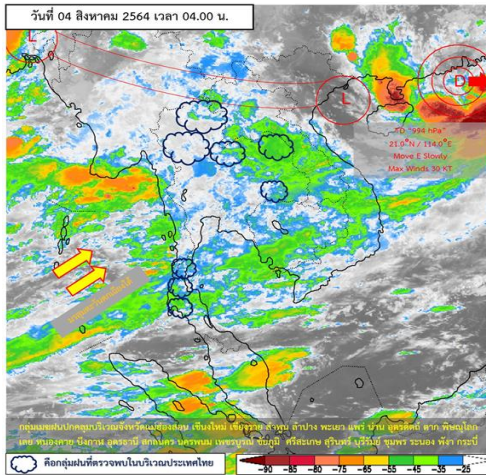


รายงานสรุปศูนย์ปฏิบัติการน้ำอัจฉริยะ
เรื่อง สถานการณ์น้ำและการเฝ้าระวัง
ประจำวันพุธที่ 4 สิงหาคม พ.ศ. 2564

1. สภาพอากาศและปริมาณฝน

1.1 สภาพอากาศ (กรมอุตุนิยมวิทยา)



มรสุมตะวันตกเฉียงใต้กำลังค่อนข้างแรงพัดปกคลุมทะเลอันดามัน ประเทศไทย และอ่าวไทย ประกอบกับร่องมรสุมพาดผ่านประเทศเมียนมา ลาว และเวียดนามตอนบน เข้าสู่พายุดีเปรสชันบริเวณชายฝั่งประเทศจีนตอนใต้ ลักษณะเช่นนี้ทำให้ภาคเหนือ ภาคตะวันออก และภาคใต้ฝั่งตะวันตก มีฝนตกหนักบางแห่ง ขอให้ประชาชนบริเวณดังกล่าวระวังอันตรายจากฝนตกหนักและฝนที่ตกสะสม ซึ่งอาจทำให้เกิดน้ำท่วมฉับพลัน และน้ำป่าไหลหลากได้สำหรับคลื่นลมบริเวณทะเลอันดามันตอนบนตั้งแต่จังหวัดภูเก็ตขึ้นมา มีกำลังแรง โดยมีคลื่นสูง 2-3 เมตร บริเวณที่มีฝนฟ้าคะนองคลื่นสูงมากกว่า 3 เมตร ส่วนอันดามันตอนล่างและอ่าวไทยตอนบนมีคลื่นสูงประมาณ 2 เมตร บริเวณที่มีฝนฟ้าคะนองคลื่นสูงมากกว่า 2 เมตร ขอให้ชาวเรือบริเวณดังกล่าวเดินเรือด้วยความระมัดระวัง และเรือเล็กบริเวณทะเลอันดามันตอนบนควรออกจากฝั่งในระยนี้ไว้ด้วยอนึ่ง พายุดีเปรสชันบริเวณชายฝั่งประเทศจีนตอนใต้ มีแนวโน้มเคลื่อนตัวไปทางเกาะใต้หวัน และจะทวีกำลังแรงขึ้นเป็นพายุโซนร้อนในระยะต่อไป โดยพายุนี้ไม่มีผลกระทบต่อลักษณะอากาศของประเทศไทย

1.2 สภาพฝน

ปริมาณฝนสูงสุด 5 อันดับ จากสำนักงานทรัพยากรน้ำแห่งชาติ เวลา 07.00 น. วันที่ 3 ส.ค.64 ถึงเวลา 07.00 น. วันที่ 4 ส.ค.64 ตามลำดับ ดังนี้

1. อ.กะเปอร์ จ.ระนอง	วัดปริมาณฝนได้	112.0	มม.
2. อ.บ่อพลอย จ.กาญจนบุรี	วัดปริมาณฝนได้	103.4	มม.
3. อ.พะโต๊ะ จ.พังงา	วัดปริมาณฝนได้	93.5	มม.
4. อ.เมืองระนอง จ.ระนอง	วัดปริมาณฝนได้	91.5	มม.
5. อ.เมืองเขียงราย จ.เขียงราย	วัดปริมาณฝนได้	89.5	มม.

2. สถานการณ์น้ำท่าและสภาพน้ำในอ่างเก็บน้ำ

2.1 สถานการณ์น้ำท่าในลุ่มน้ำต่างๆ (ข้อมูล วันที่ 4 ส.ค. 64 เวลา 06.00 น.)

แม่น้ำ	สถานี	ที่ตั้งสถานี			ตลิ่ง ม.	ความจุ ม. ³ /วิ.	ระดับน้ำ ม.	ปริมาณน้ำ		ต่ำ(-) สูง(+) กว่าตลิ่ง	อยู่ใน เกณฑ์	แนวโน้ม
								วันนี้ ม. ³ /วิ.	เมื่อวาน ม. ³ /วิ.			
1. ปิง	P.1	สะพานนารัฐ	อำเภอเมือง	จังหวัดเชียงใหม่	3.70	445	1.46	41.20	45.55	-2.24	น้อย	ลดลง
ปิง	P.7A	สะพานบ้านห้วยยาง	อำเภอเมือง	จังหวัดกำแพงเพชร	5.34	3,000	0.56	77.14	77.14	-4.78	น้อย	ทรงตัว
ปิง	P.17	บ้านท่าจี้	อำเภอบรรพตพิสัย	จังหวัดนครสวรรค์	39.80	2,990	33.95	26.00	29.00	-5.85	น้อย	ลดลง
2. วัง	W.1C	สะพานเสตุวาริ	อำเภอเมือง	จังหวัดลำปาง	5.20	651	0.27	9.29	8.78	-4.93	น้อย	ทรงตัว
3. ยม	Y.1C	สะพานบ้านน้ำโค้ง	อำเภอเมือง	จังหวัดแพร่	8.20	993	0.60	22.00	23.00	-7.60	น้อย	ลดลง
4. น่าน	N.1	หน้าสำนักงานป่าไม้	อำเภอเมือง	จังหวัดน่าน	7.00	1,217	3.22	383.20	200.80	-3.78	ปกติ	เพิ่มขึ้น
น่าน	N.5A	สะพานเอกาทศรถ	อำเภอเมือง	จังหวัดพิษณุโลก	10.37	1,365	1.37	131.80	102.80	-9.00	น้อย	เพิ่มขึ้น
น่าน	N.67	สะพานบ้านเกษไชย	อำเภอชุมแสง	จังหวัดนครสวรรค์	28.30	1,579	19.28	157.00	172.00	-9.02	น้อย	ลดลง
5. เจ้าพระยา	C.2	ค่ายจิรประวัติ	อำเภอเมือง	จังหวัดนครสวรรค์	26.20	3,590	17.10	174.00	183.00	-9.10	น้อย	ลดลง
เจ้าพระยา	C.13	ท้ายเขื่อนเจ้าพระยา	อำเภอสรรพยา	จังหวัดชัยนาท	16.34	2,840	5.59	85.00	85.00	-10.75	น้อย	ทรงตัว
6. ป่าสัก	S.28	ท้ายเขื่อนป่าสักชลสิทธิ์	อำเภอพัฒนานิคม	จังหวัดลพบุรี	31.46	1,175	16.41	4.00	3.00	-15.05	น้อย	เพิ่มขึ้น
7. มูล	M.7	สะพานเสรีประชาธิปไตย	อำเภอเมือง	จังหวัดอุบลราชธานี	7.00	2,300	2.74	276.00	284.00	-4.26	น้อย	ลดลง
8. สี	E.20A	บ้านบ้านฟ้าหยาด	อำเภอมหาชนะชัย	จังหวัดยโสธร	10.00	1,220	5.51	286.42	287.71	-4.49	ปกติ	ลดลง
9. เพชรบุรี	B.9	บ้านสาระเห็ด	อำเภอท่ายาง	จังหวัดเพชรบุรี	6.60	355	2.45	16.25	16.25	-4.15	น้อย	ทรงตัว
เพชรบุรี	B.6A	สะพานท่าเกวียน	อำเภอแก่งกระจาน	จังหวัดเพชรบุรี	6.00	260	0.59	0.95	0.95	-5.41	น้อย	ทรงตัว
เพชรบุรี	B.15	สะพานเทศบาล	อำเภอเมือง	จังหวัดเพชรบุรี	5.40	150	0.65	3.95	3.44	-4.75	น้อย	เพิ่มขึ้น
10. ทะเลสาบสงขลา	X.44	คลองอูตะเกา	อำเภอหาดใหญ่	จังหวัดสงขลา	7.40	532	0.55	22.50	31.60	-6.85	น้อย	ลดลง
ทะเลสาบสงขลา	X.170	บ้านคลองลำ	อำเภอศรีนครินทร์	จังหวัดพัทลุง	25.20	295	20.88	9.80	11.20	-4.32	น้อย	ลดลง
11. ภาคใต้ฝั่งตะวันออก	X.180	สะพานเทศบาล	อำเภอเมือง	จังหวัดชุมพร	3.80	192	0.36	32.80	34.00	-3.44	ปกติ	ลดลง
ภาคใต้ฝั่งตะวันออก	X.119A	สะพานสันต	อำเภอสุโขทัย	จังหวัดนราธิวาส	8.20	200	3.84	21.20	19.40	-4.36	น้อย	เพิ่มขึ้น
ภาคใต้ฝั่งตะวันออก	X.53A	คลองชุมพร	อำเภอเมือง	จังหวัดชุมพร	9.30	158	3.63	13.30	12.00	-5.67	น้อย	เพิ่มขึ้น
ภาคใต้ฝั่งตะวันออก	X.212	คลองหลังสวน	อำเภอหลังสวน	จังหวัดชุมพร	6.00	1,460	2.10	310.00	208.70	-3.90	ปกติ	เพิ่มขึ้น
12. ภาคใต้ฝั่งตะวันตก	X.234	บ้านป่าหมาก	อำเภอเมือง	จังหวัดตรัง	6.40	434	1.56	77.00	94.50	-4.84	ปกติ	ลดลง

○ น้ำเก็บกักประเทศ (อ่างเก็บน้ำขนาดใหญ่) ณ วันที่ 4 สิงหาคม 2564

- ปี 2559 มีน้ำ 32,671 ล้าน ลบ.ม. คิดเป็น 46%
- ปี 2563 มีน้ำ 30,420 ล้าน ลบ.ม. คิดเป็น 43%
- ปี 2564 มีน้ำ 35,001 ล้าน ลบ.ม. คิดเป็น 49%
- ปี 2564 **มากกว่า**ปี 2559 จำนวน 2,330 ล้าน ลบ.ม.
- ปี 2564 **มากกว่า** ปี 2563 จำนวน 4,581 ล้าน ลบ.ม.

○ น้ำเก็บกักในลุ่มเจ้าพระยา ณ วันที่ 4 สิงหาคม 2564

- ปี 2559 มีน้ำ 9,189 ล้าน ลบ.ม. คิดเป็น 37%
- ปี 2563 มีน้ำ 7,535 ล้าน ลบ.ม. คิดเป็น 30%
- ปี 2564 มีน้ำ 8,140 ล้าน ลบ.ม. คิดเป็น 33%
- ปี 2564 **น้อยกว่า** ปี 2559 จำนวน 1,049 ล้าน ลบ.ม.
- ปี 2564 **มากกว่า** ปี 2563 จำนวน 605 ล้าน ลบ.ม.

2.2 สภาพน้ำเก็บกักในอ่างเก็บน้ำขนาดใหญ่ (ข้อมูล วันที่ 4 ส.ค. 64)

ภาค อ่างเก็บน้ำเขื่อน	ความจุ ที่ รนส. (ล้าน ม. ³)	ความจุ ที่ รนท. (ล้าน ม. ³)	ความจุ น้ำ ใช้การ (ล้าน ม. ³)	ณ วันที่									ปริมาณน้ำ ไหลลง วันนี้ (ล้าน ม. ³)	ปริมาณน้ำ ระบาย วันนี้ (ล้าน ม. ³)
				ปี 2563			ปี 2564							
				ปริมาตร (ล้าน ม. ³)	% รณท.	ปริมาตร (ล้าน ม. ³)	% รณท.	ปริมาตรใช้การ (ล้าน ม. ³)	% รณท.	% ใช้การ				
ภาคเหนือ														
ภูมิพล*	13,462	13,462	9,662	3,937	29	4,397	33	597	4	6	10.53	5.00		
สิริกิติ์*	10,508	9,510	6,660	3,381	36	3,370	35	520	5	8	26.15	9.02		
แม่จัตสมบูรณ์ชล	323	265	253	73	28	92	35	80	30	32	0.14	0.33		
แม่กวางอุดมธารา	295	263	249	87	33	41	15	27	10	11	0.20	0.68		
กิ่วลม	106	106	103	36	33	40	38	36	34	36	0.17	1.84		
กิ่วคอหมา	209	170	164	50	30	53	31	47	27	28	0.21	0.05		
แควน้อยบำรุงแดน	1,080	939	896	129	14	266	28	223	24	25	7.72	5.62		
แม่มอก	110	110	94	24	21	45	41	29	27	31	0.14	0.32		
รวมภาคเหนือ	26,093	24,825	18,080	7,717	31	8,305	33	1,560	6	9	45.25	22.86		
ภาคตะวันออกเฉียงเหนือ														
ห้วยหลวง	136	136	129	27	20	48	35	41	31	32	0.00	0.11		
น้ำอูน	780	520	475	198	38	230	44	185	36	39	0.00	0.69		
น้ำพุง*	200	165	157	32	20	55	33	47	28	30	0.11	0.60		
จุฬารัตน์*	181	164	127	55	34	106	65	69	42	54	0.11	1.03		
อุบลรัตน์*	4,640	2,431	1,850	338	14	797	33	216	9	12	2.52	7.18		
ลำปาว	2,450	1,980	1,880	568	29	735	37	635	32	34	0.79	3.64		
ลำตะคอง	445	314	292	96	30	200	64	178	57	61	0.05	0.99		
ลำพระเพลิง	242	155	154	42	27	84	54	83	53	54	0.18	0.78		
มูลบน	350	141	134	24	17	95	67	88	62	65	0.25	0.18		
ลำแซะ	325	275	268	39	14	154	56	147	54	55	1.09	0.29		
ลำนางรอง	197	121	118	20	16	73	60	69	57	59	0.06	0.00		
สิรินธร*	1,966	1,966	1,135	1,098	56	1,168	59	337	17	30	0.60	0.00		
รวมภาค ตอน.	11,911	8,368	6,718	2,538	30	3,745	45	2,094	25	31	5.76	15.50		
ภาคกลาง														
ป่าสักชลสิทธิ์	960	960	957	87	9	70	7	67	7	7	5.31	0.35		
ทับเสลา	190	160	143	31	19	31	19	14	9	10	0.19	0.00		
กระเสียว	390	299	259	57	19	106	35	66	22	25	0.33	1.51		
รวมภาคกลาง	1,540	1,419	1,359	176	12	206	15	146	10	11	5.83	1.86		
ภาคตะวันตก														
ศรีนครินทร์*	18,770	17,745	7,480	11,833	67	11,813	67	1,548	9	21	41.46	7.98		
วชิรลงกรณ์*	11,000	8,860	5,848	3,618	41	5,468	62	2,456	28	42	97.59	9.76		
รวมภาคตะวันตก	29,770	26,605	13,328	15,451	58	17,281	65	4,004	15	30	139.05	17.74		
ภาคตะวันออก														
ขุนด่านปราการชล	225	224	219	54	24	87	39	83	37	38	1.19	0.47		
คลองสิียด	450	420	390	49	12	61	15	31	7	8	0.00	0.09		
บางพระ	127	117	105	18	15	40	34	28	24	27	0.16	0.25		
หนองปลาไหล	206	164	150	116	71	118	72	105	64	70	0.52	0.22		
ประแสร์	322	295	275	60	20	198	67	178	60	65	0.07	0.00		
นฤปดินทรจินดา	338	295	276	85	29	147	50	127	43	46	2.29	0.07		
รวมภาคตะวันออก	1,668	1,515	1,415	381	25	652	43	552	36	39	4.24	1.10		
ภาคใต้														
แก่งกระจาน	900	710	645	194	27	372	52	307	43	48	14.42	1.21		
ปราณบุรี	490	391	373	111	28	199	51	181	46	49	1.11	1.93		
รัชชประภา*	6,144	5,639	4,287	2,790	49	3,479	62	2,127	38	50	29.76	3.86		
บางลาง*	1,590	1,454	1,178	1,063	73	763	52	486	33	41	1.15	7.04		
รวมภาคใต้	9,124	8,194	6,484	4,159	51	4,812	59	3,101	38	48	46.44	14.04		
รวมทั้งประเทศ	80,106	70,926	47,384	30,422	43	35,001	49	11,459	16	24	246.57	73.09		

ต่ำกว่า 30 %
รวม 5 แห่ง

ตั้งแต่ 31 - 50%
รวม 15 แห่ง

ตั้งแต่ 51-80%
รวม 15 แห่ง

มากกว่า 80%
รวม 0 แห่ง

2.3 สภาพน้ำในอ่างเก็บน้ำ 4 เขื่อนหลักกลุ่มเจ้าพระยา (ข้อมูล วันที่ 4 ส.ค. 64)

สภาพน้ำในอ่างเก็บน้ำ ภูมิพล สิริกิติ์ แควน้อยฯ และป่าสักฯ วันที่ 4 สิงหาคม 2564

อ่างเก็บน้ำ	ปริมาณน้ำในอ่างฯ		ปริมาณน้ำใช้การได้		ปริมาณน้ำไหลลงอ่างฯ		ปริมาณน้ำระบาย		รับน้ำได้อีก	เปรียบเทียบน้ำใช้การ น้อยกว่า / + มากกว่า ปี 2559
	ปริมาณน้ำ	% ความจ	ปริมาณน้ำ	% ใช้การ	วันนี้	เมื่อวาน	วันนี้	เมื่อวาน		
ภูมิพล	4,397	33	597	6	10.53	15.89	5.00	5.00	9,065	25
สิริกิติ์	3,370	35	520	8	26.15	27.50	9.02	9.08	6,140	-749
ภูมิพล+สิริกิติ์	7,767	34	1,117	7	36.68	43.39	14.02	14.08	15,205	-724
แควน้อยฯ	266	28	223	25	7.72	9.02	5.62	5.62	673	-125
ป่าสักชลสิทธิ์	70	7	67	7	0.46	0.02	0.35	0.35	890	-237
รวมทั้งหมด	8,104	33	1,408	8	44.86	52.43	19.98	20.04	16,767	-1,086

(หน่วย : ล้าน ลบ.ม.)

2.4 สถานการณ์น้ำลุ่มน้ำเจ้าพระยา

แม่น้ำปิง ปริมาณน้ำไหลผ่านที่สถานี P.17 อ.บรรพตพิสัย จ.นครสวรรค์ วัดได้ 26.00 ลบ.ม./วินาที (เมื่อวาน 29.00 ลบ.ม./วินาที) ต่ำกว่าตลิ่ง 5.85 เมตร **มีแนวโน้มลดลง**

แม่น้ำน่าน ปริมาณน้ำไหลผ่านที่สถานี N.67 อ.ชุมแสง จ.นครสวรรค์ วัดได้ 157.00 ลบ.ม./วินาที (เมื่อวาน 172.00 ลบ.ม./วินาที) ต่ำกว่าตลิ่ง 9.02 เมตร **มีแนวโน้มลดลง**

แม่น้ำเจ้าพระยา ปริมาณน้ำไหลผ่านที่สถานี C.2 อ.เมืองนครสวรรค์ วัดได้ 174.00 ลบ.ม./วินาที (เมื่อวาน 183.00 ลบ.ม./วินาที) ต่ำกว่าตลิ่ง 9.10 เมตร **มีแนวโน้มลดลง** และมีปริมาณน้ำไหลผ่านท้ายเขื่อนเจ้าพระยา (C.13) ในอัตรา 85.00 ลบ.ม./วินาที (เมื่อวาน 85.00 ลบ.ม./วินาที) ไหลผ่านสถานีวัดน้ำ C.29A อ.บางไทร มีปริมาณน้ำไหลผ่านเฉลี่ย 96.00 ลบ.ม./วินาที (เมื่อวาน 88.00 ลบ.ม./วินาที)

2.5 สภาพน้ำในอ่างเก็บน้ำขนาดกลาง (ข้อมูล วันที่ 4 ส.ค. 64)

ข้อมูลวันที่ 4 สิงหาคม 2564																			
สรุปอ่างขนาดกลางที่มีปริมาณในช่วง <=30 % 31 - 50 % >50-80% >80 - 100 % และ >100 %																			
		31 - 50 %				>50-80%				>80 - 100 %				>100 %					
ภาค	จำนวน	สขป.	จำนวน	ภาค	จำนวน	สขป.	จำนวน	ภาค	จำนวน	สขป.	จำนวน	ภาค	จำนวน	สขป.	จำนวน	ภาค	จำนวน	สขป.	จำนวน
เหนือ	28	1	7	เหนือ	19	1	4	เหนือ	22	1	3	เหนือ	6	1	1	เหนือ	0	1	0
		2	16			2	10			2	9			2	4			2	0
		3	1			3	1			3	2			3	1			3	0
		4	4			4	4			4	8			4	0			4	0
ตะวันออกเฉียงเหนือ	43	5	12	ตะวันออกเฉียงเหนือ	78	5	21	ตะวันออกเฉียงเหนือ	73	5	13	ตะวันออกเฉียงเหนือ	22	5	6	ตะวันออกเฉียงเหนือ	2	5	1
		6	13			6	16			6	21			6	2			6	0
		7	5			7	18			7	12			7	11			7	1
		8	13			8	23			8	27			8	3			8	0
ตะวันออกเฉียง	11	9	11	ตะวันออกเฉียง	13	9	13	ตะวันออกเฉียง	21	9	21	ตะวันออกเฉียง	4	9	4	ตะวันออกเฉียง	2	9	2
กลาง	4	10	4	กลาง	7	10	6	กลาง	9	10	8	กลาง	2	10	1	กลาง	0	10	0
		11	0			11	0			11	0			11	0			11	0
		12	0			12	1			12	1			12	1			12	0
ตะวันตก	1	13	1	ตะวันตก	0	13	0	ตะวันตก	6	13	6	ตะวันตก	0	13	0	ตะวันตก	0	13	0
ใต้	5	14	5	ใต้	10	14	4	ใต้	20	14	6	ใต้	3	14	1	ใต้	1	14	1
		15	0			15	2			15	9			15	2			15	0
		16	0			16	4			16	4			16	0			16	0
		17	0			17	0			17	1			17	0			17	0
รวม	92	รวม	92	รวม	127	รวม	127	รวม	151	รวม	151	รวม	37	รวม	37	รวม	5	รวม	5

รวมทั้งหมด 412 แห่ง



3. แผน-ผลการบริหารจัดการน้ำฤดูฝน ปี 2564 ข้อมูล ณ วันที่ 4 ส.ค. 64

ลุ่มน้ำ	แผนจัดสรรน้ำ (ล้าน ลบ.ม.)	ผลจัดสรรน้ำ (ล้าน ลบ.ม.)	คงเหลือน้ำที่ต้องจัดสรร (ล้าน ลบ.ม.)
ทั้งประเทศ (1 พ.ค. 64 – 31 ต.ค. 64)	12,935	9,221 (71%)	3,714 (29%)
เจ้าพระยา (4 เขื่อน) (1 พ.ค. 64 – 31 ต.ค. 64)	2,800	2,871 (103%)	เกินแผนจัดสรรน้ำ 71 (-3%)
แม่กลอง (1 ก.ค. 64 - 31 ธ.ค. 64)	2,800	585 (21%)	2,215 (79%)

หมายเหตุ ***แผนจัดสรรน้ำ เป็นการจัดสรรน้ำจากน้ำชลประทาน***

4. การเพาะปลูก

- การเพาะปลูกข้าวนาปรัง ปี 2563/64 ข้อมูล ณ วันที่ 28 ก.ค.64

- ทั่วประเทศ แผนเพาะปลูกข้าวนาปรัง 1.90 ล้านไร่ **เพาะปลูก 5.56 ล้านไร่** ผลเก็บเกี่ยว 5.41 ล้านไร่
คงเหลือการเก็บเกี่ยว 0.15 ล้านไร่

- การเพาะปลูกข้าวนาปี 2564 ข้อมูล ณ วันที่ 28 ก.ค.64

- ทั่วประเทศ แผนเพาะปลูก 16.65 ล้านไร่ **เพาะปลูกแล้ว 12.72 ล้านไร่** คิดเป็นร้อยละ 76.37 ของแผนฯ
ผลเก็บเกี่ยว 0.094 ล้านไร่

- ลุ่มน้ำเจ้าพระยา แผนเพาะปลูก 7.97 ล้านไร่ **เพาะปลูก 5.99 ล้านไร่** คิดเป็นร้อยละ 75.22 ของแผนฯ
ผลเก็บเกี่ยว 0.094 ล้านไร่

- การเพาะปลูกข้าวนาปี 2564 ทุ่งลุ่มต่ำเจ้าพระยา 13 ทุ่ง

- พื้นที่ลุ่มต่ำบางระกำ แผนเพาะปลูก 0.265 ล้านไร่ **เพาะปลูกแล้ว 0.265 ล้านไร่** ผลเก็บเกี่ยว 0.094 ล้านไร่
คงเหลือการเก็บเกี่ยว 0.171 ล้านไร่

- พื้นที่ลุ่มต่ำเจ้าพระยา 12 ทุ่งตอนล่าง แผนเพาะปลูก 1.22 ล้านไร่ **เพาะปลูกแล้ว 1.01 ไร่**

- รวมพื้นที่ลุ่มต่ำ 13 ทุ่ง แผนเพาะปลูก 1.41 ล้านไร่ **เพาะปลูกแล้ว 1.275 ล้านไร่**

5. วิเคราะห์สถานการณ์

5.1 คาดการณ์ปริมาณฝนจากแบบจำลองบรรยากาศจากกรมอุตุนิยมวิทยา (3วันล่วงหน้า)

- วันที่ 4 ส.ค. 64 (4 ส.ค. 64 เวลา 07.00 น. – 5 ส.ค. 64 เวลา 07.00 น.) มีฝนตกปานกลาง (10.1-35.0 มม.) บริเวณพื้นที่ ภาคเหนือ ภาคตะวันออก จ.เลย จ.หนองบัวลำภู จ.หนองคาย จ.กาฬสินธุ์ จ.ยโสธร จ.ร้อยเอ็ด จ.มหาสารคาม จ.ศรีสะเกษ จ.สุรินทร์ จ.บุรีรัมย์ จ.ลพบุรี จ.ชัยนาท จ.ปทุมธานี จ.นนทบุรี จ.นครปฐม จ.กรุงเทพมหานคร จ.สมุทรสาคร จ.ฉะเชิงเทรา จ.ประจวบคีรีขันธ์ และจ.ชุมพร **มีฝนตกหนัก (35.1-90 มม.)** บริเวณพื้นที่ จ.เชียงราย จ.น่าน จ.แม่ฮ่องสอน จ.ตาก จ.พิษณุโลก จ.เพชรบูรณ์ จ.ชัยภูมิ จ.บึงกาฬ จ.นครพนม จ.อุบลราชธานี จ.นครราชสีมา จ.สระบุรี จ.นครนายก จ.ปราจีนบุรี จ.สระแก้ว จ.ชลบุรี จ.ระยอง จ.กาญจนบุรี จ.สุราษฎร์ธานี จ.นครศรีธรรมราช จ.ตรัง และจ.สตูล **มีฝนตกหนักมาก (มากกว่า 90 มม.)** บริเวณพื้นที่ จ.จันทบุรี จ.ตราด จ.ระนอง จ.ภูเก็ต และจ.พังงา

- วันที่ 5 ส.ค. 64 (5 ส.ค. 64 เวลา 07.00 น. – 6 ส.ค. 64 เวลา 07.00 น.) มีฝนตกปานกลาง (10.1-35.0 มม.) บริเวณพื้นที่ ภาคตะวันออก จ.เชียงราย จ.พะเยา จ.เชียงใหม่ จ.ลำปาง จ.น่าน จ.แพร่ จ.พิษณุโลก จ.เพชรบูรณ์ จ.นครสวรรค์ จ.อุทัยธานี จ.ชัยภูมิ จ.อุบลราชธานี จ.ศรีสะเกษ จ.นครราชสีมา จ.ลพบุรี จ.สิงห์บุรี จ.ชัยนาท จ.พระนครศรีอยุธยา จ.ปทุมธานี จ.นครปฐม จ.นนทบุรี จ.สมุทรสาคร จ.ราชบุรี จ.เพชรบุรี จ.ประจวบคีรีขันธ์ จ.ชุมพร จ.สตูล และจ.ปัตตานี **มีฝนตกหนัก (35.1-90 มม.)** บริเวณพื้นที่ จ.แม่ฮ่องสอน จ.ตาก จ.บึงกาฬ จ.นครพนม จ.กาญจนบุรี จ.กรุงเทพมหานคร จ.สระบุรี จ.นครนายก จ.ปราจีนบุรี จ.สระแก้ว จ.ฉะเชิงเทรา จ.สุราษฎร์ธานี จ.กระบี่ จ.ตรัง และจ.นครศรีธรรมราช **มีฝนตกหนักมาก (มากกว่า 90 มม.)** บริเวณพื้นที่ จ.จันทบุรี จ.ตราด จ.ระนอง และจ.พังงา

- วันที่ 6 ส.ค. 64 (6 ส.ค. 64 เวลา 07.00 น. – 7 ส.ค. 64 เวลา 07.00 น.) มีฝนตกปานกลาง (10.1-35.0 มม.) บริเวณพื้นที่ ภาคเหนือ ภาคกลาง ภาคตะวันออก จ.เลย จ.อุดรธานี จ.หนองคาย จ.สกลนคร จ.อุบลราชธานี จ.ศรีสะเกษ จ.สุรินทร์ จ.บุรีรัมย์ จ.นครราชสีมา จ.ชัยภูมิ จ.กาญจนบุรี จ.ระนอง จ.ชุมพร และจ.พังงา **มีฝนตกหนัก (35.1-90 มม.)** บริเวณพื้นที่ จ.น่าน จ.แพร่ จ.บึงกาฬ จ.นครพนม จ.สระบุรี จ.นครนายก จ.ปราจีนบุรี จ.สระแก้ว จ.ระยอง จ.จันทบุรี และจ.ตราด

5.2 คาดการณ์ปริมาณน้ำ (วันที่ 5 ส.ค. 64)

คาดการณ์ปริมาณน้ำไหลผ่านลุ่มน้ำปิงที่สถานี P.17 อ.บรรพตพิสัย จ.นครสวรรค์ จะมีปริมาณน้ำไหลผ่าน 25.00 ลบ.ม./วินาที **มีแนวโน้มลดลง** ลุ่มน้ำ่านที่สถานี N.67 อ.ชุมแสง จ.นครสวรรค์ จะมีปริมาณน้ำไหลผ่าน 162.00 ลบ.ม./วินาที **มีแนวโน้มลดลง** โดยจะทำให้ในลุ่มน้ำเจ้าพระยาที่สถานี C.2 อ.เมืองนครสวรรค์ จ.นครสวรรค์ จะมีปริมาณน้ำไหลผ่าน 164.00 ลบ.ม./วินาที **มีแนวโน้มลดลง**

6. รายงานสถานการณ์ค่าความเค็ม (ข้อมูล วันที่ 4 ส.ค. 64 เวลา 07:00 น.)

แม่น้ำ	สถานีเฝ้าระวัง	เกณฑ์เฝ้าระวัง (กรัม/ลิตร)	ค่าความเค็ม (กรัม/ลิตร)
เจ้าพระยา	ประปาสำแล	0.25	0.15 (ปกติ)
ปราจีน-บางปะกง	บางคาง	2	0.03 (ปกติ)
ท่าจีน	ด้านนอกคลองจินดา	0.75	0.36 (ปกติ)
	ด้านในคลองจินดา	0.75	0.23 (ปกติ)
แม่กลอง	ปากคลองดำเนินสะดวก	2	0.13 (ปกติ)

7. สถานการณ์อุทกภัย และการให้ความช่วยเหลือ

สถานการณ์อุทกภัยเข้าสู่ภาวะปกติ จำนวน 6 จังหวัด ได้แก่ จังหวัดพิษณุโลก เลย ร้อยเอ็ด ปราจีนบุรี ชุมพร และตรัง

สถานการณ์อุทกภัย จำนวน 1 จังหวัด ได้แก่ **จังหวัดตาก**

7.1 จังหวัดตาก มีพื้นที่น้ำท่วม 4 อำเภอ ได้แก่ แม่น้ำเมยเอ่อล้นตลิ่งเข้าท่วมชุมชน 4 อำเภอ ได้แก่

1. ในเขตเทศบาลนครแม่สอด และเขตเทศบาล ต.ท่าสายลวด อ.แม่สอด ระดับน้ำสูง 0.1-0.2 เมตร
2. บ้านมอเกอร์ หมู่ที่ 1 ต.วาลัย อ.พบพระ ระดับน้ำสูง 0.1-0.2 เมตร
3. หมู่ที่ 4 บ้านวังผา ต.ทุ่งหลวง อ.แม่ระมาด ระดับน้ำสูง 0.05-0.1 เมตร
4. บ้านแม่สลิดหลวง หมู่ที่ 2 ต.แม่สอง อ.ท่าสองยาง ระดับน้ำสูง 0.2-0.3 เมตร

ปัจจุบันยังคงมีน้ำท่วมขังบางแห่งในพื้นที่เขตชุมชน เนื่องจากยังมีฝนตกในพื้นที่ และอยู่ในการเฝ้าระวังสถานการณ์อย่างต่อเนื่อง โครงการชลประทานตาก และส่วนเครื่องจักรกล สำนักงานชลประทานที่ 4 ติดตั้งเครื่องสูบน้ำ จำนวน 1 เครื่อง บริเวณถนนอินทรีศรี ชุมชนประชารักษ์ ตำบลแม่สอด อำเภอแม่สอด จังหวัดตาก เพื่อทำการสูบน้ำออกจากพื้นที่ลุ่มต่ำลง ลำห้วยต่างๆ และได้ประสานหน่วยงานราชการองค์กรปกครองส่วนท้องถิ่น รวมทั้งชุมชนในพื้นที่ติดตามสถานการณ์ตลอด 24 ชั่วโมง จนกว่าสถานการณ์จะเข้าสู่ภาวะปกติ