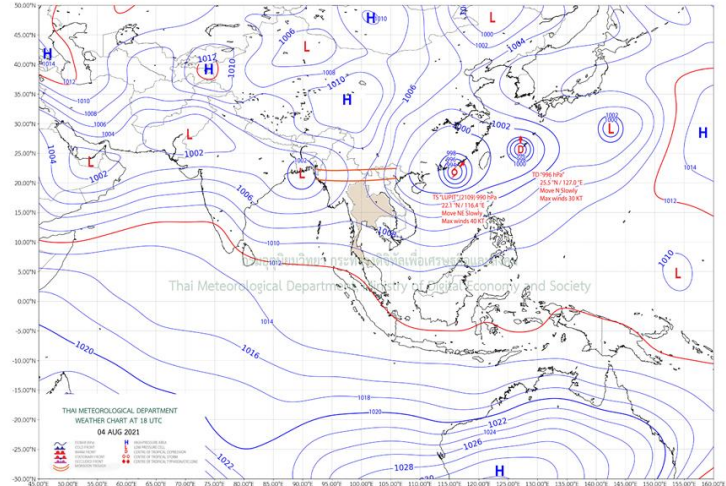
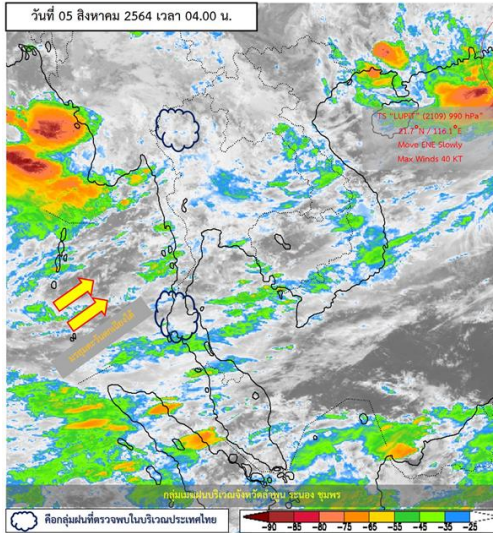


รายงานสรุปศูนย์ปฏิบัติการน้ำอัจฉริยะ  
เรื่อง สถานการณ์น้ำและการเฝ้าระวัง  
ประจำวันพฤหัสบดีที่ 5 สิงหาคม พ.ศ. 2564

1. สภาพอากาศและปริมาณฝน

1.1 สภาพอากาศ (กรมอุตุนิยมวิทยา)



มรสุมตะวันตกเฉียงใต้ที่พัดปกคลุมทะเลอันดามัน ประเทศไทย และอ่าวไทยเริ่มมีกำลังอ่อนลง ในขณะที่ร่องมรสุมยังคงพาดผ่านประเทศเมียนมา ลาว และเวียดนามตอนบน ลักษณะเช่นนี้ทำให้บริเวณประเทศไทยเริ่มมีฝนลดลง แต่ยังคงมีฝนตกหนักบางแห่งในภาคเหนือ อนึ่ง พายุโซนร้อน “ลูปิต” บริเวณชายฝั่งประเทศจีนตอนใต้ มีแนวโน้มเคลื่อนตัวไปทางเกาะไต้หวันในช่วงวันที่ 6-7 ส.ค. 64 โดยพายุนี้ไม่มีผลกระทบต่อลักษณะอากาศของประเทศไทย

1.2 สภาพฝน

**ปริมาณฝนสูงสุด 5 อันดับ** จากสำนักงานทรัพยากรน้ำแห่งชาติ เวลา 07.00 น. วันที่ 4 ส.ค.64 ถึงเวลา 07.00 น. วันที่ 5 ส.ค.64 ตามลำดับ ดังนี้

1. อ.กะเปอร์ จ.ระนอง	วัดปริมาณฝนได้	109.0	มม.
2. อ.เมืองเซียงราย จ.เซียงราย	วัดปริมาณฝนได้	80.0	มม.
3. อ.สวี จ.ชุมพร	วัดปริมาณฝนได้	78.4	มม.
4. อ.เมืองระนอง จ.ระนอง	วัดปริมาณฝนได้	71.5	มม.
5. อ.บางขุนเทียน จ.กรุงเทพมหานคร	วัดปริมาณฝนได้	71.0	มม.

## 2. สถานการณ์น้ำท่าและสภาพน้ำในอ่างเก็บน้ำ

### 2.1 สถานการณ์น้ำท่าในลุ่มน้ำต่างๆ (ข้อมูล วันที่ 5 ส.ค. 64 เวลา 06.00 น.)

แม่น้ำ	สถานี	ที่ตั้งสถานี	ที่ตั้ง	ความจุ	ระดับน้ำ	ปริมาณน้ำ		ต่ำ(-) สูง(+) กว่าที่ตั้ง	อยู่ใน เกณฑ์	แนวโน้ม		
						วันนี้	เมื่อวาน					
			ม.	ม. <sup>3</sup> /วิ.	ม.	ม. <sup>3</sup> /วิ.	ม. <sup>3</sup> /วิ.					
1. ปิง	P.1	สะพานนบุรี	อำเภอเมือง	จังหวัดเชียงใหม่	3.70	445	1.30	6.50	15.28	-2.40	น้อย	ลดลง
ปิง	P.7A	สะพานบ้านห้วยยาง	อำเภอเมือง	จังหวัดกำแพงเพชร	5.34	3,000	0.56	77.14	77.14	-4.78	น้อย	ทรงตัว
ปิง	P.17	บ้านท่าจี้	อำเภอบรรพตพิสัย	จังหวัดนครสวรรค์	39.80	2,990	33.93	25.00	26.00	-5.87	น้อย	ลดลง
2. วัง	W.1C	สะพานเสตุวารี่	อำเภอเมือง	จังหวัดลำปาง	5.20	651	0.00	0.00	9.29	-5.20	น้อย	ทรงตัว
3. ยม	Y.1C	สะพานบ้านน้ำโค้ง	อำเภอเมือง	จังหวัดแพร่	8.20	993	0.00	0.00	22.00	-8.20	น้อย	ลดลง
4. น่าน	N.1	หน้าสำนักงานป่าไม้	อำเภอเมือง	จังหวัดน่าน	7.00	1,217	0.00	0.00	383.20	-7.00	น้อย	ลดลง
น่าน	N.5A	สะพานเอกทศร	อำเภอเมือง	จังหวัดพิษณุโลก	10.37	1,365	1.33	126.50	131.80	-9.04	น้อย	ลดลง
น่าน	N.67	สะพานบ้านเกยไชย	อำเภอชุมแสง	จังหวัดนครสวรรค์	28.30	1,579	19.14	145.00	157.00	-9.16	น้อย	ลดลง
5. เจ้าพระยา	C.2	ค่ายจิรประวัติ	อำเภอเมือง	จังหวัดนครสวรรค์	26.20	3,590	16.98	162.00	174.00	-9.22	น้อย	ลดลง
เจ้าพระยา	C.13	ท้ายเขื่อนเจ้าพระยา	อำเภอสรรพยา	จังหวัดชัยนาท	16.34	2,840	5.54	80.00	85.00	-10.80	น้อย	ลดลง
6. ป่าสัก	S.28	ท้ายเขื่อนป่าสักชลสิทธิ์	อำเภอพัฒนานิคม	จังหวัดลพบุรี	31.46	1,175	16.41	4.00	4.00	-15.05	น้อย	ทรงตัว
7. มูล	M.7	สะพานเสรีประชาธิปไตย	อำเภอเมือง	จังหวัดอุบลราชธานี	7.00	2,300	2.71	264.00	276.00	-4.29	น้อย	ลดลง
8. สี	E.20A	บ้านบ้านพิหายาด	อำเภอมหาชนะชัย	จังหวัดยโสธร	10.00	1,220	5.48	275.09	286.42	-4.52	ปกติ	ลดลง
9. เพชรบุรี	B.9	บ้านสระเห็ด	อำเภอท่ายาง	จังหวัดเพชรบุรี	6.60	355	2.46	16.50	16.25	-4.14	น้อย	เพิ่มขึ้น
เพชรบุรี	B.6A	สะพานท่าเกวียน	อำเภอแก่งกระจาน	จังหวัดเพชรบุรี	6.00	260	0.68	1.40	0.95	-5.32	น้อย	เพิ่มขึ้น
เพชรบุรี	B.15	สะพานเทศบาล	อำเภอเมือง	จังหวัดเพชรบุรี	5.40	150	0.61	3.27	3.95	-4.79	น้อย	ลดลง
10. ทะเลสาบสงขลา	X.44	คลองอุตะเกา	อำเภอหาดใหญ่	จังหวัดสงขลา	7.40	532	0.53	21.90	22.50	-6.87	น้อย	ลดลง
ทะเลสาบสงขลา	X.170	บ้านคลองลำ	อำเภอศรีนครินทร์	จังหวัดพัทลุง	25.20	295	20.94	11.90	9.80	-4.26	น้อย	เพิ่มขึ้น
11. ภาคใต้ฝั่งตะวันออก	X.180	สะพานเทศบาล	อำเภอเมือง	จังหวัดชุมพร	3.80	192	0.46	35.80	32.80	-3.34	ปกติ	เพิ่มขึ้น
ภาคใต้ฝั่งตะวันออก	X.119A	สะพานสันต	อำเภอสุโขทัย	จังหวัดนครราชสีมา	8.20	200	3.74	18.20	21.20	-4.46	น้อย	ลดลง
ภาคใต้ฝั่งตะวันออก	X.53A	คลองชุมพร	อำเภอเมือง	จังหวัดชุมพร	9.30	158	3.54	12.40	13.30	-5.76	น้อย	ลดลง
ภาคใต้ฝั่งตะวันออก	X.212	คลองหลังสวน	อำเภอหลังสวน	จังหวัดชุมพร	6.00	1,460	2.59	404.00	310.00	-3.41	ปกติ	เพิ่มขึ้น
12. ภาคใต้ฝั่งตะวันตก	X.234	บ้านป่าพม	อำเภอเมือง	จังหวัดตรัง	6.40	434	1.08	53.00	77.00	-5.32	น้อย	ลดลง

#### ○ น้ำเก็บกักประเทศ (อ่างเก็บน้ำขนาดใหญ่) ณ วันที่ 5 สิงหาคม 2564

- ปี 2559 มีน้ำ 32,720 ล้าน ลบ.ม. คิดเป็น 46%
- ปี 2563 มีน้ำ 30,705 ล้าน ลบ.ม. คิดเป็น 43%
- ปี 2564 มีน้ำ 35,187 ล้าน ลบ.ม. คิดเป็น 50%
- ปี 2564 **มากกว่า**ปี 2559 จำนวน 2,467 ล้าน ลบ.ม.
- ปี 2564 **มากกว่า** ปี 2563 จำนวน 4,482 ล้าน ลบ.ม.

#### ○ น้ำเก็บกักในกลุ่มเจ้าพระยา ณ วันที่ 5 สิงหาคม 2564

- ปี 2559 มีน้ำ 9,211 ล้าน ลบ.ม. คิดเป็น 37%
- ปี 2563 มีน้ำ 7,667 ล้าน ลบ.ม. คิดเป็น 31%
- ปี 2564 มีน้ำ 8,141 ล้าน ลบ.ม. คิดเป็น 33%
- ปี 2564 **น้อยกว่า** ปี 2559 จำนวน 1,070 ล้าน ลบ.ม.
- ปี 2564 **มากกว่า** ปี 2563 จำนวน 474 ล้าน ลบ.ม.

## 2.2 สภาพน้ำเก็บกักในอ่างเก็บน้ำขนาดใหญ่ (ข้อมูล วันที่ 5 ส.ค. 64)

ภาค อ่างเก็บน้ำเขื่อน	ความจุ ที่ รนส. (ล้าน ม.³)	ความจุ ที่ รนท. (ล้าน ม.³)	ความจุ น้ำ ใช้การ (ล้าน ม.³)	ณ วันนี้							ปริมาณน้ำ ไหลลง วันนี้ (ล้าน ม.³)	ปริมาณน้ำ ระบาย วันนี้ (ล้าน ม.³)
				ปี 2563		ปี 2564						
				ปริมาตร (ล้าน ม.³)	% รณท.	ปริมาตร (ล้าน ม.³)	% รณท.	ปริมาตรใช้การ (ล้าน ม.³)	% รณท.	% ใช้การ		
<b>ภาคเหนือ</b>												
ภูมิพล*	13,462	13,462	9,662	3,951	29	4,405	33	605	4	6	13.27	5.00
สิริกิติ์*	10,508	9,510	6,660	3,493	37	3,400	36	550	6	8	41.84	12.01
แม่จัดสมบูรณ์ชล	323	265	253	81	31	92	35	80	30	32	0.12	0.33
แม่งวงอุดมธารา	295	263	249	90	34	40	15	26	10	11	0.15	0.72
กิ่วลม	106	106	103	41	39	38	36	35	33	34	0.10	1.79
กิ่วคอหมา	209	170	164	63	37	52	31	46	27	28	0.00	0.53
แควน้อยบำรุงแดน	1,080	939	896	136	14	267	28	224	24	25	6.72	5.62
แม่มอก	110	110	94	24	21	45	41	29	27	31	0.20	0.02
<b>รวมภาคเหนือ</b>	<b>26,093</b>	<b>24,825</b>	<b>18,080</b>	<b>7,879</b>	<b>32</b>	<b>8,340</b>	<b>34</b>	<b>1,595</b>	<b>6</b>	<b>9</b>	<b>62.40</b>	<b>26.03</b>
<b>ภาคตะวันออกเฉียงเหนือ</b>												
ห้วยหลวง	136	136	129	28	20	48	35	41	30	32	0.00	0.11
น้ำอูน	780	520	475	199	38	229	44	184	35	39	0.39	1.11
น้ำพุง*	200	165	157	32	20	54	33	46	28	30	0.10	0.58
จุฬารัตน์*	181	164	127	56	34	103	63	66	40	52	0.15	1.06
อุบลรัตน์*	4,640	2,431	1,850	338	14	789	32	208	9	11	0.63	7.15
ลำปาว	2,450	1,980	1,880	568	29	731	37	631	32	34	0.80	3.63
ลำตะคอง	445	314	292	96	30	200	63	177	56	61	0.38	1.04
ลำพระเพลิง	242	155	154	42	27	83	54	82	53	53	0.00	0.78
มูลบน	350	141	134	24	17	94	67	87	62	65	0.00	0.18
ลำแซะ	325	275	268	39	14	155	56	148	54	55	1.32	0.98
ลำนางรอง	197	121	118	19	16	73	60	69	57	59	0.07	0.00
สิรินธร*	1,966	1,966	1,135	1,104	56	1,168	59	337	17	30	0.60	0.00
<b>รวมภาค ตอน.</b>	<b>11,911</b>	<b>8,368</b>	<b>6,718</b>	<b>2,546</b>	<b>30</b>	<b>3,727</b>	<b>45</b>	<b>2,077</b>	<b>25</b>	<b>31</b>	<b>4.44</b>	<b>16.62</b>
<b>ภาคกลาง</b>												
ป่าสักชลสิทธิ์	960	960	957	87	9	69	7	66	7	7	0.00	0.35
ทับเสลา	190	160	143	31	19	31	19	14	9	10	0.13	0.00
กระเสียว	390	299	259	57	19	104	35	64	21	25	0.13	1.51
<b>รวมภาคกลาง</b>	<b>1,540</b>	<b>1,419</b>	<b>1,359</b>	<b>175</b>	<b>12</b>	<b>204</b>	<b>14</b>	<b>144</b>	<b>10</b>	<b>11</b>	<b>0.26</b>	<b>1.85</b>
<b>ภาคตะวันตก</b>												
ศรีนครินทร์*	18,770	17,745	7,480	11,843	67	11,859	67	1,594	9	21	56.68	7.97
วชิราลงกรณ์*	11,000	8,860	5,848	3,672	41	5,556	63	2,544	29	44	98.24	9.53
<b>รวมภาคตะวันตก</b>	<b>29,770</b>	<b>26,605</b>	<b>13,328</b>	<b>15,515</b>	<b>58</b>	<b>17,415</b>	<b>65</b>	<b>4,138</b>	<b>16</b>	<b>31</b>	<b>154.92</b>	<b>17.50</b>
<b>ภาคตะวันออก</b>												
ขุนด่านปราการชล	225	224	219	55	24	91	41	87	39	39	4.01	0.08
คลองสิียด	450	420	390	49	12	61	15	31	7	8	0.00	0.09
บางพระ	127	117	105	18	15	40	34	28	24	27	0.05	0.27
หนองปลาไหล	206	164	150	116	71	118	72	104	64	69	0.15	0.22
ประแสร์	322	295	275	60	20	198	67	178	60	65	0.09	0.00
นฤปดินทรจินดา	338	295	276	86	29	148	50	129	44	47	1.32	0.07
<b>รวมภาคตะวันออก</b>	<b>1,668</b>	<b>1,515</b>	<b>1,415</b>	<b>383</b>	<b>25</b>	<b>656</b>	<b>43</b>	<b>556</b>	<b>37</b>	<b>39</b>	<b>5.63</b>	<b>0.73</b>
<b>ภาคใต้</b>												
แก่งกระจาน	900	710	645	207	29	384	54	319	45	49	13.08	1.38
ปราณบุรี	490	391	373	116	30	199	51	182	46	49	0.87	0.15
รัชชประภา*	6,144	5,639	4,287	2,824	50	3,504	62	2,153	38	50	30.31	4.32
บางกลาง*	1,590	1,454	1,178	1,060	73	757	52	481	33	41	1.82	6.94
<b>รวมภาคใต้</b>	<b>9,124</b>	<b>8,194</b>	<b>6,484</b>	<b>4,207</b>	<b>51</b>	<b>4,845</b>	<b>59</b>	<b>3,134</b>	<b>38</b>	<b>48</b>	<b>46.08</b>	<b>12.79</b>
<b>รวมทั้งประเทศ</b>	<b>80,106</b>	<b>70,926</b>	<b>47,384</b>	<b>30,705</b>	<b>43</b>	<b>35,187</b>	<b>50</b>	<b>11,645</b>	<b>16</b>	<b>25</b>	<b>273.72</b>	<b>75.52</b>

ต่ำกว่า 30 %  
รวม 5 แห่ง

ตั้งแต่ 31 - 50%  
รวม 15 แห่ง

ตั้งแต่ 51-80%  
รวม 15 แห่ง

มากกว่า 80%  
รวม 0 แห่ง



## 2.3 สภาพน้ำในอ่างเก็บน้ำ 4 เขื่อนหลักกลุ่มเจ้าพระยา (ข้อมูล วันที่ 5 ส.ค. 64)

สภาพน้ำในอ่างเก็บน้ำ ภูมิพล สิริกิติ์ แควน้อยฯ และป่าสักฯ วันที่ 5 สิงหาคม 2564

อ่างเก็บน้ำ	ปริมาณน้ำในอ่างฯ		ปริมาณน้ำใช้การได้		ปริมาณน้ำไหลลงอ่างฯ		ปริมาณน้ำระบาย		รับน้ำได้อีก	เปรียบเทียบน้ำใช้การ น้อยกว่า / + มากกว่า ปี 2559
	ปริมาณน้ำ	% ความจุ	ปริมาณน้ำ	% ใช้การ	วันนี้	เมื่อวาน	วันนี้	เมื่อวาน		
ภูมิพล	4,405	33	605	6	13.27	10.53	5.00	5.00	9,057	22
สิริกิติ์	3,400	36	550	8	41.84	26.15	12.01	9.02	6,111	-736
ภูมิพล+สิริกิติ์	7,805	34	1,155	7	55.11	36.68	17.01	14.02	15,167	-714
แควน้อยฯ	267	28	224	25	6.72	7.72	5.62	5.62	672	-120
ป่าสักชลสิทธิ์	69	7	66	7	0.00	0.46	0.35	0.35	891	-237
รวมทั้งหมด	8,141	33	1,445	8	61.83	44.86	22.97	19.98	16,730	-1,070

(หน่วย : ล้าน ลบ.ม.)

## 2.4 สถานการณ์น้ำลุ่มน้ำเจ้าพระยา

**แม่น้ำปิง** ปริมาณน้ำไหลผ่านที่สถานี P.17 อ.บรรพตพิสัย จ.นครสวรรค์ วัดได้ 25.00 ลบ.ม./วินาที (เมื่อวาน 26.00 ลบ.ม./วินาที) ต่ำกว่าตลิ่ง 5.87 เมตร มี**แนวโน้มทรงตัว**

**แม่น้ำน่าน** ปริมาณน้ำไหลผ่านที่สถานี N.67 อ.ชุมแสง จ.นครสวรรค์ วัดได้ 145.00 ลบ.ม./วินาที (เมื่อวาน 157.00 ลบ.ม./วินาที) ต่ำกว่าตลิ่ง 9.16 เมตร มี**แนวโน้มลดลง**

**แม่น้ำเจ้าพระยา** ปริมาณน้ำไหลผ่านที่สถานี C.2 อ.เมืองนครสวรรค์ วัดได้ 162.00 ลบ.ม./วินาที (เมื่อวาน 174.00 ลบ.ม./วินาที) ต่ำกว่าตลิ่ง 9.22 เมตร มี**แนวโน้มลดลง** และมีปริมาณน้ำไหลผ่านท้ายเขื่อนเจ้าพระยา (C.13) ในอัตรา 80.00 ลบ.ม./วินาที (เมื่อวาน 85.00 ลบ.ม./วินาที) ไหลผ่านสถานีวัดน้ำ C.29A อ.บางไทร มีปริมาณน้ำไหลผ่านเฉลี่ย 102.00 ลบ.ม./วินาที (เมื่อวาน 96.00 ลบ.ม./วินาที)

## 2.5 สภาพน้ำในอ่างเก็บน้ำขนาดกลาง (ข้อมูล วันที่ 5 ส.ค. 64)

ข้อมูลวันที่ 5 สิงหาคม 2564																
สรุปอ่างขนาดกลางที่มีปริมาณในช่วง <=30 % 31 - 50 % >50-80% >80 - 100 % และ >100 %																
		31 - 50 %			>50-80%			>80 - 100 %			>100 %					
ภาค	จำนวน	สขป.	จำนวน	ภาค	จำนวน	สขป.	จำนวน	ภาค	จำนวน	สขป.	จำนวน	ภาค	จำนวน	สขป.	จำนวน	
เหนือ	28	1	7	เหนือ	20	1	4	เหนือ	22	1	3	เหนือ	5	1	1	
		2	16			2	11			2	9			2	3	
		3	1			3	1			3	2			3	1	
		4	4			4	4			4	8			4	0	
ตะวันออก	43	5	12	ตะวันออก	80	5	20	ตะวันออก	72	5	14	ตะวันออก	21	5	6	
		6	13			6	18			6	19			6	2	
		7	5			7	18			7	13			7	10	
		8	13			8	24			8	26			8	3	
ตะวันออก	11	9	11	ตะวันออก	13	9	13	ตะวันออก	21	9	21	ตะวันออก	4	9	4	
กลาง	4	10	4	กลาง	7	10	6	กลาง	9	10	8	กลาง	2	10	1	
		11	0			11	0			11	0			11	0	
		12	0			12	1			12	1			12	1	
ตะวันตก	1	13	1	ตะวันตก	0	13	0	ตะวันตก	6	13	6	ตะวันตก	0	13	0	
ใต้	2	14	2	ใต้	15	14	8	ใต้	19	14	6	ใต้	2	14	0	
		15	0			15	2			15	9			15	2	
		16	0			16	4			16	4			16	0	
		17	0			17	1			17	0			17	0	
รวม	89	รวม	89	รวม	135	รวม	135	รวม	149	รวม	149	รวม	34	รวม	34	

รวมทั้งหมด 412 แห่ง

### 3. แผน-ผลการบริหารจัดการน้ำฤดูฝน ปี 2564 ข้อมูล ณ วันที่ 5 ส.ค. 64

ลุ่มน้ำ	แผนจัดสรรน้ำ (ล้าน ลบ.ม.)	ผลจัดสรรน้ำ (ล้าน ลบ.ม.)	คงเหลือน้ำที่ต้องจัดสรร (ล้าน ลบ.ม.)
ทั้งประเทศ (1 พ.ค. 64 – 31 ต.ค. 64)	12,935	9,318 (72%)	3,617 (28%)
เจ้าพระยา (4 เขื่อน) (1 พ.ค. 64 – 31 ต.ค. 64)	2,800	2,894 (100%)	เกินแผนจัดสรรน้ำ 94 (-3%)
แม่กลอง (1 ก.ค. 64 - 31 ธ.ค. 64)	2,800	602 (22%)	2,198 (78%)

หมายเหตุ \*\*\*แผนจัดสรรน้ำ เป็นการจัดสรรน้ำจากน้ำชลประทาน\*\*\*

### 4. การเพาะปลูก

- การเพาะปลูกข้าวนาปรัง ปี 2563/64 ข้อมูล ณ วันที่ 4 ส.ค.64

- ทั้งประเทศ แผนเพาะปลูกข้าวนาปรัง 1.90 ล้านไร่ **เพาะปลูก 5.56 ล้านไร่** ผลเก็บเกี่ยว 5.42 ล้านไร่  
คงเหลือการเก็บเกี่ยว 0.14 ล้านไร่

- การเพาะปลูกข้าวนาปี 2564 ข้อมูล ณ วันที่ 4 ส.ค.64

- ทั้งประเทศ แผนเพาะปลูก 16.65 ล้านไร่ **เพาะปลูกแล้ว 13.26 ล้านไร่** คิดเป็นร้อยละ 78.79 ของแผนฯ  
ผลเก็บเกี่ยว 0.17 ล้านไร่

- ลุ่มน้ำเจ้าพระยา แผนเพาะปลูก 7.97 ล้านไร่ **เพาะปลูก 6.23 ล้านไร่** คิดเป็นร้อยละ 78.17 ของแผนฯ  
ผลเก็บเกี่ยว 0.17 ล้านไร่

- การเพาะปลูกข้าวนาปี 2564 ทุ่งลุ่มต่ำเจ้าพระยา 13 ทุ่ง

- พื้นที่ลุ่มต่ำบางระกำ แผนเพาะปลูก 0.265 ล้านไร่ **เพาะปลูกแล้ว 0.265 ล้านไร่** ผลเก็บเกี่ยว 0.17 ล้านไร่  
คงเหลือการเก็บเกี่ยว 0.095 ล้านไร่

- พื้นที่ลุ่มต่ำเจ้าพระยา 12 ทุ่งตอนล่าง แผนเพาะปลูก 1.22 ล้านไร่ **เพาะปลูกแล้ว 1.023 ไร่**

- รวมพื้นที่ลุ่มต่ำ 13 ทุ่ง แผนเพาะปลูก 1.41 ล้านไร่ **เพาะปลูกแล้ว 1.288 ล้านไร่**

## 5. วิเคราะห์สถานการณ์

### 5.1 คาดการณ์ปริมาณฝนจากแบบจำลองบรรยากาศจากกรมอุตุนิยมวิทยา (3วันล่วงหน้า)

- วันที่ 5 ส.ค. 64 (5 ส.ค. 64 เวลา 07.00 น. – 6 ส.ค. 64 เวลา 07.00 น.) มีฝนตกปานกลาง (10.1-35.0 มม.) บริเวณพื้นที่ ภาคเหนือ ภาคตะวันออก จ.เลย จ.หนองบัวลำภู จ.หนองคาย จ.กาฬสินธุ์ จ.ยโสธร จ.มุกดาหาร จ.ชัยภูมิ จ.ศรีสะเกษ จ.สุรินทร์ จ.บุรีรัมย์ จ.นครราชสีมา จ.ลพบุรี จ.นครสวรรค์ จ.ชัยนาท จ.ปทุมธานี จ.นนทบุรี จ.นครปฐม จ.กรุงเทพมหานคร จ.สมุทรสาคร จ.พระนครศรีอยุธยา จ.ราชบุรี จ.ประจวบคีรีขันธ์ และจ.ชุมพร มีฝนตกหนัก (35.1-90 มม.) บริเวณพื้นที่ จ.เชียงราย จ.เชียงใหม่ จ.น่าน จ.แม่ฮ่องสอน จ.ตาก จ.บึงกาฬ จ.นครพนม จ.อุบลราชธานี จ.สระบุรี จ.นครนายก จ.ปราจีนบุรี จ.สระแก้ว จ.ชลบุรี จ.ฉะเชิงเทรา จ.กาญจนบุรี จ.สุราษฎร์ธานี จ.นครศรีธรรมราช และจ.ตรัง มีฝนตกหนักมาก (มากกว่า 90 มม.) บริเวณพื้นที่ จ.ระยอง จ.จันทบุรี จ.ตราด จ.ระนอง จ.กระบี่ และจ.พังงา

- วันที่ 6 ส.ค. 64 (6 ส.ค. 64 เวลา 07.00 น. – 7 ส.ค. 64 เวลา 07.00 น.) มีฝนตกปานกลาง (10.1-35.0 มม.) บริเวณพื้นที่ ภาคเหนือ ภาคตะวันออก จ.เลย จ.หนองคาย จ.อุดรธานี จ.สกลนคร จ.กาฬสินธุ์ จ.ชัยภูมิ จ.อุบลราชธานี จ.ศรีสะเกษ จ.สุรินทร์ จ.นครราชสีมา จ.ลพบุรี จ.พระนครศรีอยุธยา จ.ปทุมธานี จ.นครปฐม จ.นนทบุรี จ.สมุทรสาคร จ.กรุงเทพมหานคร จ.ประจวบคีรีขันธ์ จ.ชุมพร และจ.ตรัง มีฝนตกหนัก (35.1-90 มม.) บริเวณพื้นที่ จ.เชียงราย จ.น่าน จ.แพร่ จ.แม่ฮ่องสอน จ.ตาก จ.เพชรบูรณ์ จ.พิษณุโลก จ.บึงกาฬ จ.กาญจนบุรี จ.สระบุรี จ.นครนายก จ.ปราจีนบุรี จ.สระแก้ว จ.ฉะเชิงเทรา จ.ชลบุรี จ.สุราษฎร์ธานี จ.กระบี่ และจ.นครศรีธรรมราช มีฝนตกหนักมาก (มากกว่า 90 มม.) บริเวณพื้นที่ จ.ระยอง จ.จันทบุรี จ.ตราด จ.ระนอง และจ.พังงา

- วันที่ 7 ส.ค. 64 (7 ส.ค. 64 เวลา 07.00 น. – 8 ส.ค. 64 เวลา 07.00 น.) มีฝนตกปานกลาง (10.1-35.0 มม.) บริเวณพื้นที่ ภาคตะวันออกเฉียงเหนือ ภาคกลาง ภาคตะวันออก จ.แม่ฮ่องสอน จ.ตาก จ.พิษณุโลก จ.เพชรบูรณ์ จ.นครสวรรค์ จ.อุทัยธานี จ.กาญจนบุรี จ.ราชบุรี จ.เพชรบุรี จ.นครศรีธรรมราช และจ.สตูล มีฝนตกหนัก (35.1-90 มม.) บริเวณพื้นที่ จ.จันทบุรี และจ.ตราด

### 5.2 คาดการณ์ปริมาณน้ำ (วันที่ 6 ส.ค. 64)

คาดการณ์ปริมาณน้ำไหลผ่านลุ่มน้ำปิงที่สถานี P.17 อ.บรรพตพิสัย จ.นครสวรรค์ จะมีปริมาณน้ำไหลผ่าน 25.00 ลบ.ม./วินาที มีแนวโน้มลดลง ลุ่มน้ำน่านที่สถานี N.67 อ.ชุมแสง จ.นครสวรรค์ จะมีปริมาณน้ำไหลผ่าน 143.00 ลบ.ม./วินาที มีแนวโน้มลดลง โดยจะทำให้ในลุ่มน้ำเจ้าพระยาที่สถานี C.2 อ.เมืองนครสวรรค์ จ.นครสวรรค์ จะมีปริมาณน้ำไหลผ่าน 159.00 ลบ.ม./วินาที มีแนวโน้มลดลง

## 6. รายงานสถานการณ์ค่าความเค็ม (ข้อมูล วันที่ 5 ส.ค. 64 เวลา 07:00 น.)

แม่น้ำ	สถานีเฝ้าระวัง	เกณฑ์เฝ้าระวัง (กรัม/ลิตร)	ค่าความเค็ม (กรัม/ลิตร)
เจ้าพระยา	ประปาสำแล	0.25	0.15 (ปกติ)
ปราจีน-บางปะกง	บางคาง	2	0.04 (ปกติ)
ท่าจีน	ด้านนอกคลองจินดา	0.75	0.35 (ปกติ)
	ด้านในคลองจินดา	0.75	0.27 (ปกติ)
แม่กลอง	ปากคลองดำเนินสะดวก	2	0.14 (ปกติ)

## 7. สถานการณ์อุทกภัย และการให้ความช่วยเหลือ

**สถานการณ์อุทกภัยเข้าสู่สภาวะปกติ** จำนวน 5 จังหวัด ได้แก่ จังหวัดชุมพร ปราจีนบุรี พิชณุโลก ร้อยเอ็ด ตัง และเลย

**สถานการณ์อุทกภัย** จำนวน 1 จังหวัด ได้แก่ **จังหวัดตาก**

7.1 จังหวัดตาก มีพื้นที่น้ำท่วม 4 อำเภอ ได้แก่ แม่น้ำเมยเอ่อล้นตลิ่งเข้าท่วมชุมชน 4 อำเภอ ได้แก่

1. ในเขตเทศบาลนครแม่สอด และเขตเทศบาล ต.ท่าสายลวด อ.แม่สอด ระดับน้ำสูง 0.1-0.2 เมตร
2. บ้านมอเกอร์ หมู่ที่ 1 ต.วาลัย อ.พบพระ ระดับน้ำสูง 0.1-0.2 เมตร
3. หมู่ที่ 4 บ้านวังผา ต.ทุ่งหลวง อ.แม่ระมาด ระดับน้ำสูง 0.05-0.1 เมตร
4. บ้านแม่สลิดหลวง หมู่ที่ 2 ต.แม่สอง อ.ท่าสองยาง ระดับน้ำสูง 0.2-0.3 เมตร

ปัจจุบันสถานการณ์น้ำในแม่น้ำมีแนวโน้มลดลงอย่างต่อเนื่องแต่ยังมีน้ำท่วมขังบางแห่งในพื้นที่เขตชุมชน โครงการชลประทานตาก และส่วนเครื่องจักรกล สำนักงานชลประทานที่ 4 ติดตั้งเครื่องสูบน้ำ จำนวน 1 เครื่อง บริเวณถนนอินทรีศรี ชุมชนประชารักษ์ ตำบลแม่สอด อำเภอแม่สอด จังหวัดตาก เพื่อทำการสูบน้ำออกจากพื้นที่ลุ่มต่ำลงลำห้วยต่างๆ และได้ประสานหน่วยงานราชการองค์กรปกครองส่วนท้องถิ่น รวมทั้งชุมชนในพื้นที่ ติดตามสถานการณ์ตลอด 24 ชั่วโมง จนกว่าสถานการณ์จะเข้าสู่สภาวะปกติ