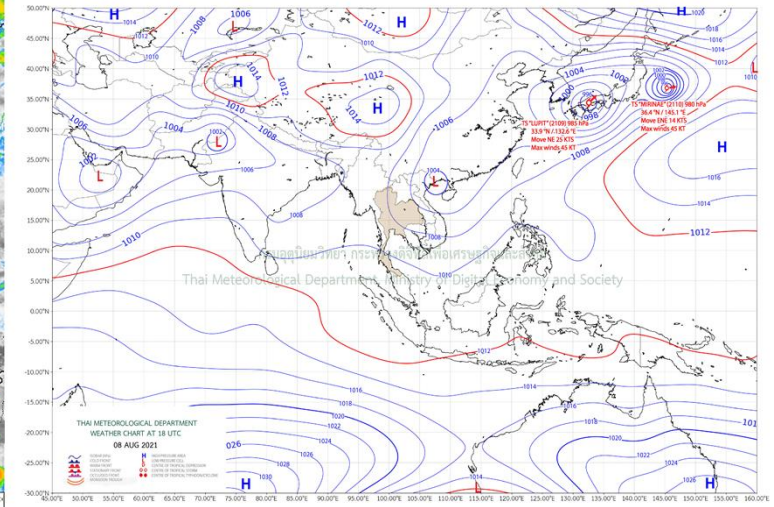
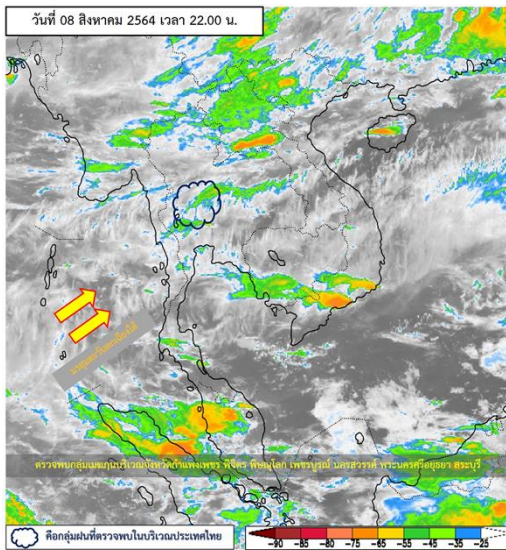


รายงานสรุปศูนย์ปฏิบัติการน้ำอัจฉริยะ
เรื่อง สถานการณ์น้ำและการเฝ้าระวัง
ประจำวันจันทร์ที่ 9 สิงหาคม พ.ศ. 2564

1. สภาพอากาศและปริมาณฝน

1.1 สภาพอากาศ (กรมอุตุนิยมวิทยา)



มรสุมตะวันตกเฉียงใต้พัดปกคลุมทะเลอันดามัน ประเทศไทย และอ่าวไทย ส่งผลให้ด้านรับมรสุมตะวันตกเฉียงใต้ของประเทศไทยยังคงมีฝนฟ้าคะนองเกิดขึ้นได้บางพื้นที่ สำหรับคลื่นลมบริเวณทะเลอันดามันและอ่าวไทยตอนบนมีคลื่นสูง 1-2 เมตร บริเวณที่มีฝนฟ้าคะนองคลื่นสูงมากกว่า 2 เมตร ขอให้ชาวเรือบริเวณดังกล่าวเดินเรือด้วยความระมัดระวัง

1.2 สภาพฝน

ปริมาณฝนสูงสุด 5 อันดับ จากสำนักงานทรัพยากรน้ำแห่งชาติ เวลา 07.00 น. วันที่ 8 ส.ค.64 ถึงเวลา 07.00 น. วันที่ 9 ส.ค.64 ตามลำดับ ดังนี้

1. อ.สบ้าเอ๋ย จ.สงขลา	วัดปริมาณฝนได้	92.0	มม.
2. อ.ยี่งอ จ.นราธิวาส	วัดปริมาณฝนได้	73.2	มม.
3. อ.ยะรัง จ.ปัตตานี	วัดปริมาณฝนได้	65.0	มม.
4. อ.ตะกั่วป่า จ.พังงา	วัดปริมาณฝนได้	55.0	มม.
5. อ.บ้านนาสาร จ.สุราษฎร์ธานี	วัดปริมาณฝนได้	43.0	มม.

2. สถานการณ์น้ำท่าและสภาพน้ำในอ่างเก็บน้ำ

2.1 สถานการณ์น้ำท่าในลุ่มน้ำต่างๆ (ข้อมูล วันที่ 9 ส.ค. 64 เวลา 06.00 น.)

แม่น้ำ	สถานี	ที่ตั้งสถานี			ตลิ่ง ม.	ความจุ ม. ³ /วิ.	ระดับน้ำ ม.	ปริมาณน้ำ		ต่ำ(-) สูง(+) กว่าตลิ่ง	อยู่ใน เกณฑ์	แนวโน้ม
								วันนี้ ม. ³ /วิ.	เมื่อวาน ม. ³ /วิ.			
1. ปิง ปิง ปิง	P.1	สะพานนบุรีรัฐ	อำเภอเมือง	จังหวัดเชียงใหม่	3.70	445	1.48	16.64	14.60	-2.22	น้อย	เพิ่มขึ้น
	P.7A	สะพานบ้านห้วยยาง	อำเภอเมือง	จังหวัดกำแพงเพชร	5.34	3,000	0.58	80.21	72.75	-4.76	น้อย	เพิ่มขึ้น
	P.17	บ้านท่าจี้	อำเภอบรรพตพิสัย	จังหวัดนครสวรรค์	39.80	2,990	33.90	24.00	25.00	-5.90	น้อย	ลดลง
2. วัง	W.1C	สะพานเสตุวาริ	อำเภอเมือง	จังหวัดลำปาง	5.20	651	0.27	9.29	11.42	-4.93	น้อย	ทรงตัว
3. ยม	Y.1C	สะพานบ้านน้ำโค้ง	อำเภอเมือง	จังหวัดแพร่	8.20	993	0.68	26.00	28.56	-7.52	น้อย	ลดลง
4. น่าน น่าน น่าน	N.1	หน้าสำนักงานป่าไม้	อำเภอเมือง	จังหวัดน่าน	7.00	1,217	1.09	109.00	128.00	-5.91	น้อย	ลดลง
	N.5A	สะพานเอกาทศรถ	อำเภอเมือง	จังหวัดพิษณุโลก	10.37	1,365	1.89	171.40	161.30	-8.48	น้อย	เพิ่มขึ้น
	N.67	สะพานบ้านเกยไชย	อำเภอชุมแสง	จังหวัดนครสวรรค์	28.30	1,579	19.03	137.00	123.00	-9.27	น้อย	เพิ่มขึ้น
5. เจ้าพระยา เจ้าพระยา	C.2	ค่ายจิรประวัติ	อำเภอเมือง	จังหวัดนครสวรรค์	26.20	3,590	16.81	147.00	142.00	-9.39	น้อย	เพิ่มขึ้น
	C.13	ท้ายเขื่อนเจ้าพระยา	อำเภอสรรพยา	จังหวัดชัยนาท	16.34	2,840	5.44	70.00	70.00	-10.90	น้อย	ทรงตัว
6. ป่าสัก	S.28	ท้ายเขื่อนป่าสักชลสิทธิ์	อำเภอพัฒนานิคม	จังหวัดลพบุรี	31.46	1,175	17.12	15.00	16.00	-14.34	น้อย	ลดลง
7. มูล	M.7	สะพานเสรีประชาธิปไตย	อำเภอเมือง	จังหวัดอุบลราชธานี	7.00	2,300	2.38	150.00	170.00	-4.62	น้อย	ลดลง
	E.20A	บ้านบ้านฟ้าหยาด	อำเภอมหาชนะชัย	จังหวัดยโสธร	10.00	1,220	4.31	146.45	195.02	-5.69	น้อย	ลดลง
9. เพชรบุรี เพชรบุรี เพชรบุรี	B.9	บ้านสาระเห็ด	อำเภอท่ายาง	จังหวัดเพชรบุรี	6.60	355	2.68	22.00	16.00	-3.92	น้อย	เพิ่มขึ้น
	B.6A	สะพานท่าเกวียน	อำเภอแก่งกระจาน	จังหวัดเพชรบุรี	6.00	260	0.59	0.95	0.95	-5.41	น้อย	ทรงตัว
	B.15	สะพานเทศบาล	อำเภอเมือง	จังหวัดเพชรบุรี	5.40	150	0.57	2.62	2.14	-4.83	น้อย	เพิ่มขึ้น
10. ทะเลสาบสงขลา ทะเลสาบสงขลา	X.44	คลองอูตะเกา	อำเภอหาดใหญ่	จังหวัดสงขลา	7.40	532	0.05	7.50	4.80	-7.35	น้อย	เพิ่มขึ้น
	X.170	บ้านคลองลำ	อำเภอศรีนครินทร์	จังหวัดพัทลุง	25.20	295	20.79	6.65	7.00	-4.41	น้อย	ลดลง
11. ภาคใต้ฝั่งตะวันออก ภาคใต้ฝั่งตะวันออก ภาคใต้ฝั่งตะวันออก ภาคใต้ฝั่งตะวันออก ภาคใต้ฝั่งตะวันตก	X.180	สะพานเทศบาล	อำเภอเมือง	จังหวัดชุมพร	3.80	192	0.79	45.70	50.50	-3.01	ปกติ	ลดลง
	X.119A	สะพานสันต	อำเภอสุโขทัย	จังหวัดนราธิวาส	8.20	200	3.59	14.25	12.50	-4.61	น้อย	เพิ่มขึ้น
	X.53A	คลองชุมพร	อำเภอเมือง	จังหวัดชุมพร	9.30	158	3.57	12.70	21.90	-5.73	น้อย	ลดลง
	X.212	คลองหลังสวน	อำเภอหลังสวน	จังหวัดชุมพร	6.00	1,460	0.96	129.20	137.90	-5.04	น้อย	ลดลง
	X.234	บ้านป่าหมาก	อำเภอเมือง	จังหวัดตรัง	6.40	434	0.64	33.60	36.40	-5.76	น้อย	ลดลง

○ น้ำเก็บกักประเทศ (อ่างเก็บน้ำขนาดใหญ่) ณ วันที่ 9 สิงหาคม 2564

- ปี 2559 มีน้ำ 33,037 ล้าน ลบ.ม. คิดเป็น 47%
- ปี 2563 มีน้ำ 31,322 ล้าน ลบ.ม. คิดเป็น 44%
- ปี 2564 มีน้ำ 35,807 ล้าน ลบ.ม. คิดเป็น 50%
- ปี 2564 **มากกว่า** ปี 2559 จำนวน 2,770 ล้าน ลบ.ม.
- ปี 2564 **มากกว่า** ปี 2563 จำนวน 4,485 ล้าน ลบ.ม.

○ น้ำเก็บกักในลุ่มเจ้าพระยา ณ วันที่ 9 สิงหาคม 2564

- ปี 2559 มีน้ำ 9,344 ล้าน ลบ.ม. คิดเป็น 38%
- ปี 2563 มีน้ำ 8,063 ล้าน ลบ.ม. คิดเป็น 32%
- ปี 2564 มีน้ำ 8,234 ล้าน ลบ.ม. คิดเป็น 33%
- ปี 2564 **น้อยกว่า** ปี 2559 จำนวน 1,110 ล้าน ลบ.ม.
- ปี 2564 **มากกว่า** ปี 2563 จำนวน 171 ล้าน ลบ.ม.

2.2 สภาพน้ำเก็บกักในอ่างเก็บน้ำขนาดใหญ่ (ข้อมูล วันที่ 9 ส.ค. 64)

ภาค อ่างเก็บน้ำเขื่อน	ความจุ ที่ รนส. (ล้าน ม. ³)	ความจุ ที่ รนท. (ล้าน ม. ³)	ความจุ น้ำ ใช้การ (ล้าน ม. ³)	ณ วันนี้							ปริมาณน้ำ ไหลลง วันนี้ (ล้าน ม. ³)	ปริมาณน้ำ ระบาย วันนี้ (ล้าน ม. ³)
				ปี 2563		ปี 2564						
				ปริมาตร (ล้าน ม. ³)	% รณท.	ปริมาตร (ล้าน ม. ³)	% รณท.	ปริมาตรใช้การ (ล้าน ม. ³)	% รณท.	% ใช้การ		
ภาคเหนือ												
ภูมิพล*	13,462	13,462	9,662	4,094	30	4,441	33	641	5	7	12.53	7.00
สิริกิติ์*	10,508	9,510	6,660	3,716	39	3,453	36	603	6	9	22.44	12.00
แม่จันสมบูรณ์ชล	323	265	253	90	34	92	35	80	30	32	0.12	0.20
แม่กวังอุดมธารา	295	263	249	95	36	37	14	23	9	9	0.19	1.21
กิ่วลม	106	106	103	45	42	35	33	32	30	31	1.02	1.74
กิ่วคอหมา	209	170	164	69	40	49	29	43	25	26	0.03	1.02
แควน้อยบำรุงแดน	1,080	939	896	173	18	267	28	224	24	25	4.82	5.62
แม่มอก	110	110	94	23	21	45	41	29	27	31	0.02	0.02
รวมภาคเหนือ	26,093	24,825	18,080	8,304	33	8,420	34	1,675	7	9	41.19	28.81
ภาคตะวันออกเฉียงเหนือ												
ห้วยหลวง	136	136	129	30	22	47	35	40	30	31	0.00	0.11
น้ำอูน	780	520	475	199	38	224	43	179	34	38	0.46	1.21
น้ำพุง*	200	165	157	32	19	52	32	44	27	28	0.00	0.56
จุฬารัตน์*	181	164	127	56	34	102	62	65	40	51	0.18	0.00
อุบลรัตน์*	4,640	2,431	1,850	346	14	770	32	189	8	10	0.47	5.01
ลำปาว	2,450	1,980	1,880	566	29	713	36	613	31	33	0.00	5.11
ลำตะคอง	445	314	292	95	30	196	62	173	55	59	0.60	1.04
ลำพระเพลิง	242	155	154	44	28	80	52	79	51	51	0.00	0.78
มูลขบ	350	141	134	25	18	92	65	85	61	64	0.35	0.73
ลำแจะ	325	275	268	42	15	153	56	146	53	55	0.62	0.98
ลำนางรอง	197	121	118	20	17	72	60	69	57	58	0.07	0.00
สิรินธร*	1,966	1,966	1,135	1,104	56	1,168	59	337	17	30	0.60	0.00
รวมภาค ตอน.	11,911	8,368	6,718	2,558	31	3,671	44	2,020	24	30	3.36	15.53
ภาคกลาง												
ป่าสักชลสิทธิ์	960	960	957	81	8	72	8	69	7	7	0.00	1.30
ทับเสลา	190	160	143	31	19	31	19	14	9	10	0.07	0.00
กระเสียว	390	299	259	57	19	100	33	60	20	23	0.52	1.50
รวมภาคกลาง	1,540	1,419	1,359	169	12	203	14	143	10	11	0.59	2.80
ภาคตะวันตก												
ศรีนครินทร์*	18,770	17,745	7,480	11,881	67	12,035	68	1,770	10	24	48.42	5.02
วชิราลงกรณ์*	11,000	8,860	5,848	3,759	42	5,902	67	2,890	33	49	74.71	12.97
รวมภาคตะวันตก	29,770	26,605	13,328	15,640	59	17,936	67	4,659	18	35	123.13	17.99
ภาคตะวันออก												
ขุนด่านปราการชล	225	224	219	58	26	106	47	101	45	46	2.10	0.08
คลองสิียด	450	420	390	50	12	60	14	30	7	8	0.00	0.09
บางพระ	127	117	105	17	15	39	33	27	23	26	0.11	0.30
หนองปลาไหล	206	164	150	118	72	115	70	102	62	68	0.22	0.22
ประแสร์	322	295	275	62	21	198	67	178	60	65	0.00	0.00
นฤปดินทรจินดา	338	295	276	98	33	154	52	135	46	49	0.95	0.07
รวมภาคตะวันออก	1,668	1,515	1,415	403	27	673	44	573	38	41	3.38	0.76
ภาคใต้												
แก่งกระจาน	900	710	645	238	33	411	58	346	49	54	8.24	1.55
ปราณบุรี	490	391	373	124	32	209	54	192	49	51	2.00	0.80
รัชชประภา*	6,144	5,639	4,287	2,840	50	3,556	63	2,204	39	51	16.79	16.43
บางลาง*	1,590	1,454	1,178	1,047	72	728	50	452	31	38	2.29	8.03
รวมภาคใต้	9,124	8,194	6,484	4,249	52	4,904	60	3,194	39	49	29.32	26.81
รวมทั้งประเทศ	80,106	70,926	47,384	31,324	44	35,807	50	12,265	17	26	200.96	92.70

ต่ำกว่า 30 %
รวม 6 แห่ง

ตั้งแต่ 31 - 50%
รวม 14 แห่ง

ตั้งแต่ 51-80%
รวม 15 แห่ง

มากกว่า 80%
รวม 0 แห่ง

2.3 สภาพน้ำในอ่างเก็บน้ำ 4 เขื่อนหลักลุ่มเจ้าพระยา (ข้อมูล วันที่ 9 ส.ค. 64)

สภาพน้ำในอ่างเก็บน้ำ ภูมิพล สิริกิติ์ แควน้อยฯ และป่าสักฯ วันที่ 9 สิงหาคม 2564

อ่างเก็บน้ำ	ปริมาณน้ำในอ่างฯ		ปริมาณน้ำใช้การได้		ปริมาณน้ำไหลลงอ่างฯ		ปริมาณน้ำระบาย		รับน้ำได้อีก	เปรียบเทียบน้ำใช้การ น้อยกว่า / + มากกว่า ปี 2559
	ปริมาณน้ำ	% ความจ	ปริมาณน้ำ	% ใช้การ	วันนี้	เมื่อวาน	วันนี้	เมื่อวาน		
ภูมิพล	4,441	33	641	7	12.53	16.64	7.00	7.00	9,021	7
สิริกิติ์	3,453	36	603	9	22.44	26.01	12.00	17.01	6,057	-769
ภูมิพล+สิริกิติ์	7,894	34	1,244	8	34.97	42.65	19.00	24.01	15,078	-763
แควน้อยฯ	267	28	224	25	4.82	5.66	5.62	5.62	672	-124
ป่าสักชลสิทธิ์	72	8	69	7	0.00	3.52	1.30	1.30	888	-224
รวมทั้งหมด	8,234	33	1,538	8	39.79	51.83	25.92	30.93	16,637	-1,110

(หน่วย : ล้าน ลบ.ม.)

2.4 สถานการณ์น้ำลุ่มน้ำเจ้าพระยา

แม่น้ำปิง ปริมาณน้ำไหลผ่านที่สถานี P.17 อ.บรรพตพิสัย จ.นครสวรรค์ วัดได้ 24.00 ลบ.ม./วินาที (เมื่อวาน 25.00 ลบ.ม./วินาที) ต่ำกว่าตลิ่ง 5.90 เมตร **มีแนวโน้มเพิ่มขึ้น**

แม่น้ำน่าน ปริมาณน้ำไหลผ่านที่สถานี N.67 อ.ชุมแสง จ.นครสวรรค์ วัดได้ 137.00 ลบ.ม./วินาที (เมื่อวาน 123.00 ลบ.ม./วินาที) ต่ำกว่าตลิ่ง 9.27 เมตร **มีแนวโน้มเพิ่มขึ้น**

แม่น้ำเจ้าพระยา ปริมาณน้ำไหลผ่านที่สถานี C.2 อ.เมืองนครสวรรค์ วัดได้ 147.00 ลบ.ม./วินาที (เมื่อวาน 142.00 ลบ.ม./วินาที) ต่ำกว่าตลิ่ง 9.39 เมตร **มีแนวโน้มเพิ่มขึ้น** และมีปริมาณน้ำไหลผ่านท้ายเขื่อนเจ้าพระยา (C.13) ในอัตรา 70.00 ลบ.ม./วินาที (เมื่อวาน 70.00 ลบ.ม./วินาที) ไหลผ่านสถานีวัดน้ำ C.29A อ.บางไทร มีปริมาณน้ำไหลผ่านเฉลี่ย 88.00 ลบ.ม./วินาที (เมื่อวาน 92.00 ลบ.ม./วินาที)

2.5 สภาพน้ำในอ่างเก็บน้ำขนาดกลาง (ข้อมูล วันที่ 9 ส.ค. 64)

ข้อมูลวันที่ 9 สิงหาคม 2564																			
สรุปอ่างขนาดกลางที่มีปริมาณในช่วง <=30 % 31 - 50 % >50-80% >80 - 100 % และ >100 %																			
		31 - 50 %				>50-80%				>80 - 100 %				>100 %					
ภาค	จำนวน	สขป.	จำนวน	ภาค	จำนวน	สขป.	จำนวน	ภาค	จำนวน	สขป.	จำนวน	ภาค	จำนวน	สขป.	จำนวน	ภาค	จำนวน	สขป.	จำนวน
เหนือ	29	1	7	เหนือ	20	1	5	เหนือ	22	1	2	เหนือ	4	1	1	เหนือ	0	1	0
		2	17			2	10			2	10			2	2			2	0
		3	1			3	1			3	2			3	1			3	0
		4	4			4	4			4	8			4	0			4	0
ตะวันออกเฉียงเหนือ	44	5	12	ตะวันออกเฉียงเหนือ	82	5	19	ตะวันออกเฉียงเหนือ	73	5	16	ตะวันออกเฉียงเหนือ	18	5	6	ตะวันออกเฉียงเหนือ	1	5	0
		6	14			6	20			6	18			6	0			6	0
		7	4			7	20			7	12			7	10			7	1
		8	14			8	23			8	27			8	2			8	0
ตะวันออก	11	9	11	ตะวันออก	12	9	12	ตะวันออก	23	9	23	ตะวันออก	3	9	3	ตะวันออก	2	9	2
กลาง	4	10	4	กลาง	9	10	8	กลาง	8	10	7	กลาง	1	10	0	กลาง	0	10	0
		11	0			11	0			11	0			11	0			11	0
		12	0			12	1			12	1			12	1			12	0
ตะวันตก	1	13	1	ตะวันตก	0	13	0	ตะวันตก	6	13	6	ตะวันตก	0	13	0	ตะวันตก	0	13	0
ใต้	2	14	2	ใต้	15	14	8	ใต้	19	14	6	ใต้	2	14	0	ใต้	1	14	1
		15	0			15	2			15	9			15	2			15	0
		16	0			16	4			16	4			16	0			16	0
		17	0			17	1			17	0			17	0			17	0
รวม	91	รวม	91	รวม	138	รวม	138	รวม	151	รวม	151	รวม	28	รวม	28	รวม	4	รวม	4

รวมทั้งหมด 412 แห่ง

3. แผน-ผลการบริหารจัดการน้ำฤดูฝน ปี 2564 ข้อมูล ณ วันที่ 9 ส.ค. 64

ลุ่มน้ำ	แผนจัดสรรน้ำ (ล้าน ลบ.ม.)	ผลจัดสรรน้ำ (ล้าน ลบ.ม.)	คงเหลือน้ำที่ต้องจัดสรร (ล้าน ลบ.ม.)
ทั้งประเทศ (1 พ.ค. 64 – 31 ต.ค. 64)	12,935	9,771 (76%)	3,164 (24%)
เจ้าพระยา (4 เขื่อน) (1 พ.ค. 64 – 31 ต.ค. 64)	2,800	3,008 (107%)	เกินแผนจัดสรรน้ำ 208 (-7%)
แม่กลอง (1 ก.ค. 64 - 31 ธ.ค. 64)	2,800	674 (24%)	2,126 (76%)

หมายเหตุ ***แผนจัดสรรน้ำ เป็นการจัดสรรน้ำจากน้ำชลประทาน***

4. การเพาะปลูก

- การเพาะปลูกข้าวนาปรัง ปี 2563/64 ข้อมูล ณ วันที่ 4 ส.ค.64

- ทั้งประเทศ แผนเพาะปลูกข้าวนาปรัง 1.90 ล้านไร่ **เพาะปลูก 5.56 ล้านไร่** ผลเก็บเกี่ยว 5.42 ล้านไร่
คงเหลือการเก็บเกี่ยว 0.14 ล้านไร่

- การเพาะปลูกข้าวนาปี 2564 ข้อมูล ณ วันที่ 4 ส.ค.64

- ทั้งประเทศ แผนเพาะปลูก 16.65 ล้านไร่ **เพาะปลูกแล้ว 13.26 ล้านไร่** คิดเป็นร้อยละ 78.79 ของแผนฯ
ผลเก็บเกี่ยว 0.17 ล้านไร่

- ลุ่มน้ำเจ้าพระยา แผนเพาะปลูก 7.97 ล้านไร่ **เพาะปลูก 6.23 ล้านไร่** คิดเป็นร้อยละ 78.17 ของแผนฯ
ผลเก็บเกี่ยว 0.17 ล้านไร่

- การเพาะปลูกข้าวนาปี 2564 ทุ่งลุ่มต่ำเจ้าพระยา 13 ทุ่ง

- พื้นที่ลุ่มต่ำบางระกำ แผนเพาะปลูก 0.265 ล้านไร่ **เพาะปลูกแล้ว 0.265 ล้านไร่** ผลเก็บเกี่ยว 0.17 ล้านไร่
คงเหลือการเก็บเกี่ยว 0.095 ล้านไร่

- พื้นที่ลุ่มต่ำเจ้าพระยา 12 ทุ่งตอนล่าง แผนเพาะปลูก 1.22 ล้านไร่ **เพาะปลูกแล้ว 1.023 ไร่**

- รวมพื้นที่ลุ่มต่ำ 13 ทุ่ง แผนเพาะปลูก 1.41 ล้านไร่ **เพาะปลูกแล้ว 1.288 ล้านไร่**

5. วิเคราะห์สถานการณ์

5.1 คาดการณ์ปริมาณฝนจากแบบจำลองบรรยากาศจากกรมอุตุนิยมวิทยา (3วันล่วงหน้า)

- วันที่ 9 ส.ค. 64 (9 ส.ค. 64 เวลา 07.00 น. – 10 ส.ค. 64 เวลา 07.00 น.) มีฝนตกปานกลาง (10.1-35.0 มม.) บริเวณพื้นที่ ภาคเหนือ ภาคตะวันตก ภาคใต้ จ.กำแพงเพชร จ.นครสวรรค์ จ.ชัยนาท จ.อุทัยธานี จ.เลย จ.หนองบัวลำภู จ.บึงกาฬ จ.นครพนม จ.ขอนแก่น จ.ร้อยเอ็ด จ.มหาสารคาม จ.อุบลราชธานี จ.ศรีสะเกษ จ.นครนายก จ.ปราจีนบุรี จ.ระยอง จ.สระบุรี จ.พระนครศรีอยุธยา จ.ปทุมธานี จ.นครปฐม จ.นนทบุรี จ.กรุงเทพมหานคร จ.สมุทรสาคร และ จ.สมุทรสงคราม มีฝนตกหนัก (35.1-90 มม.) บริเวณพื้นที่ จ.จันทบุรี จ.ตราด จ.พังงา จ.สุราษฎร์ธานี จ.ตรัง และ จ.ระนอง

- วันที่ 10 ส.ค. 64 (10 ส.ค. 64 เวลา 07.00 น. – 11 ส.ค. 64 เวลา 07.00 น.) มีฝนตกปานกลาง (10.1-35.0 มม.) บริเวณพื้นที่ ภาคตะวันตก ภาคใต้ จ.เชียงราย จ.เชียงใหม่ จ.พะเยา จ.แม่ฮ่องสอน จ.แพร่ จ.น่าน จ.ตาก จ.กำแพงเพชร จ.พิษณุโลก จ.เพชรบูรณ์ จ.นครสวรรค์ จ.อุทัยธานี จ.ชัยภูมิ จ.ขอนแก่น จ.บึงกาฬ จ.กาฬสินธุ์ จ.ยโสธร จ.อำนาจเจริญ จ.ศรีสะเกษ จ.พระนครศรีอยุธยา จ.ปทุมธานี จ.นครปฐม จ.สมุทรปราการ จ.นครนายก จ.ปราจีนบุรี จ.ชลบุรี และจ.ฉะเชิงเทรา มีฝนตกหนัก (35.1-90 มม.) บริเวณพื้นที่ จ.สกลนคร จ.นครพนม จ.อุบลราชธานี จ.ชลบุรี จ.จันทบุรี จ.ระยอง จ.ระนอง จ.พังงา จ.สุราษฎร์ธานี จ.นครศรีธรรมราช และจ.ตรัง

- วันที่ 11 ส.ค. 64 (11 ส.ค. เวลา 07.00 น. – 12 ส.ค. 64 เวลา 07.00 น.) มีฝนตกปานกลาง (10.1-35.0 มม.) บริเวณพื้นที่ ภาคตะวันตก ภาคตะวันออก ภาคใต้ จ.แม่ฮ่องสอน จ.เชียงราย จ.เชียงใหม่ จ.ลำพูน จ.ลำปาง จ.ชัยภูมิ จ.ขอนแก่น จ.อุดรธานี จ.หนองคาย จ.บึงกาฬ จ.นครพนม จ.กาฬสินธุ์ จ.สกลนคร จ.มุกดาหาร จ.มหาสารคาม จ.ร้อยเอ็ด จ.อำนาจเจริญ จ.อุบลราชธานี และจ.นครราชสีมา มีฝนตกหนัก (35.1-90 มม.) บริเวณพื้นที่ จ.ประจวบคีรีขันธ์ จ.สุราษฎร์ธานี จ.นครศรีธรรมราช จ.กระบี่ และจ.สตูล

5.2 คาดการณ์ปริมาณน้ำ (วันที่ 10 ส.ค. 64)

คาดการณ์ปริมาณน้ำไหลผ่านลุ่มน้ำปิงที่สถานี P.17 อ.บรรพตพิสัย จ.นครสวรรค์ จะมีปริมาณน้ำไหลผ่าน 25.00 ลบ.ม./วินาที มีแนวโน้มเพิ่มขึ้น ลุ่มน้ำน่านที่สถานี N.67 อ.ชุมแสง จ.นครสวรรค์ จะมีปริมาณน้ำไหลผ่าน 150.00 ลบ.ม./วินาที มีแนวโน้มเพิ่มขึ้น โดยจะทำให้ในลุ่มน้ำเจ้าพระยาที่สถานี C.2 อ.เมืองนครสวรรค์ จ.นครสวรรค์ จะมีปริมาณน้ำไหลผ่าน 145.00 ลบ.ม./วินาที มีแนวโน้มเพิ่มขึ้น

6. รายงานสถานการณ์ค่าความเค็ม (ข้อมูล วันที่ 9 ส.ค. 64 เวลา 07:00 น.)

แม่น้ำ	สถานีเฝ้าระวัง	เกณฑ์เฝ้าระวัง (กรัม/ลิตร)	ค่าความเค็ม (กรัม/ลิตร)
เจ้าพระยา	ประปาสำแล	0.25	0.16 (ปกติ)
ปราจีน-บางปะกง	บางคาง	2	0.03 (ปกติ)
ท่าจีน	ด้านนอกคลองจินดา	0.75	0.36 (ปกติ)
	ด้านในคลองจินดา	0.75	0.26 (ปกติ)
แม่กลอง	ปากคลองดำเนินสะดวก	2	0.14 (ปกติ)