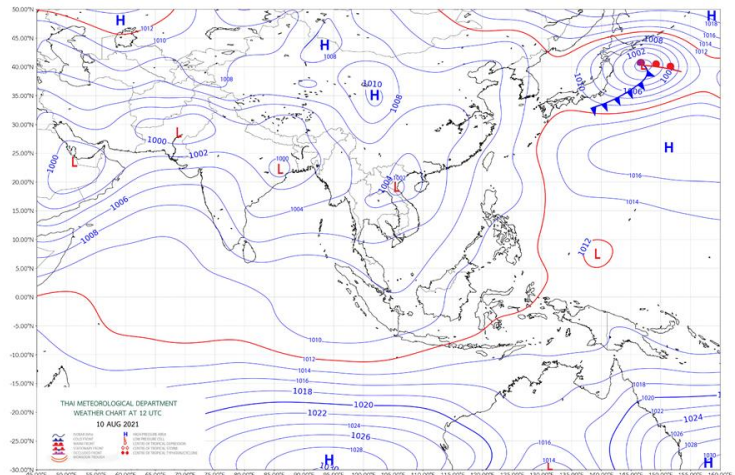
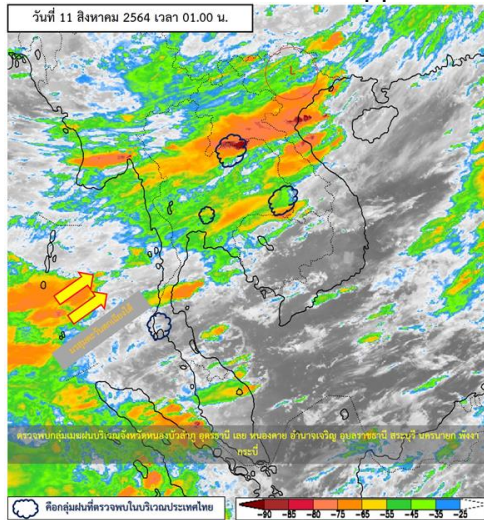


รายงานสรุปศูนย์ปฏิบัติการน้ำอัจฉริยะ
เรื่อง สถานการณ์น้ำและการเฝ้าระวัง
ประจำวันพุธที่ 11 สิงหาคม พ.ศ. 2564

1. สภาพอากาศและปริมาณฝน

1.1 สภาพอากาศ (กรมอุตุนิยมวิทยา)



มรสุมตะวันตกเฉียงใต้พัดปกคลุมทะเลอันดามัน ประเทศไทย และอ่าวไทย ประกอบกับมีหย่อมความกดอากาศต่ำปกคลุมประเทศลาวและเวียดนามตอนบน ส่งผลให้ภาคเหนือ ภาคตะวันออกเฉียงเหนือตอนบน ภาคตะวันออก และภาคใต้ฝั่งตะวันตกมีฝนตกหนักบางแห่ง

1.2 สภาพฝน

ปริมาณฝนสูงสุด 5 อันดับ จากสำนักงานทรัพยากรน้ำแห่งชาติ เวลา 07.00 น. วันที่ 10 ส.ค.64 ถึงเวลา 07.00 น. วันที่ 11 ส.ค.64 ตามลำดับ ดังนี้

1. อ.กะทู้ จ.ภูเก็ต	วัดปริมาณฝนได้	100.5	มม.
2. อ.ป่อไร่ จ.ตราด	วัดปริมาณฝนได้	86.4	มม.
3. อ.ตะกั่วทุ่ง จ.พังงา	วัดปริมาณฝนได้	80.5	มม.
4. อ.ตะกั่วป่า จ.พังงา	วัดปริมาณฝนได้	77.6	มม.
5. อ.นาโยง จ.อุตรธานี	วัดปริมาณฝนได้	66.2	มม.

2. สถานการณ์น้ำท่าและสภาพน้ำในอ่างเก็บน้ำ

2.1 สถานการณ์น้ำท่าในลุ่มน้ำต่างๆ (ข้อมูล วันที่ 11 ส.ค. 64 เวลา 06.00 น.)

แม่น้ำ	สถานี	ที่ตั้งสถานี	ที่ตั้ง	ความจุ	ระดับน้ำ	ปริมาณน้ำ		ต่ำ(-) สูง(+) กว่าตลิ่ง	อยู่ใน เกณฑ์	แนวโน้ม	
						วันนี้	เมื่อวาน				
			ม.	ม. ³ /วิ.	ม.	ม. ³ /วิ.	ม. ³ /วิ.				
1. ปิง	P.1	สะพานนารัฐ อำเภอเมือง	จังหวัดเชียงใหม่	3.70	445	1.43	13.24	15.96	-2.27	น้อย	ลดลง
ปิง	P.7A	สะพานบ้านห้วยยาง อำเภอเมือง	จังหวัดกำแพงเพชร	5.34	3,000	0.57	78.66	75.65	-4.77	น้อย	เพิ่มขึ้น
ปิง	P.17	บ้านท่าจี้ อำเภอบรรพตพิสัย	จังหวัดนครสวรรค์	39.80	2,990	33.89	23.00	22.00	-5.91	น้อย	เพิ่มขึ้น
2. วัง	W.1C	สะพานเสตุวารี อำเภอเมือง	จังหวัดลำปาง	5.20	651	0.55	15.35	13.52	-4.65	น้อย	ทรงตัว
3. ยม	Y.1C	สะพานบ้านน้ำโค้ง อำเภอเมือง	จังหวัดแพร่	8.20	993	0.67	25.50	26.00	-7.53	น้อย	ลดลง
4. น่าน	N.1	หน้าสำนักงานป่าไม้ อำเภอเมือง	จังหวัดน่าน	7.00	1,217	0.90	90.00	94.00	-6.10	น้อย	ลดลง
น่าน	N.5A	สะพานเอกทศรธ อำเภอเมือง	จังหวัดพิษณุโลก	10.37	1,365	1.64	153.90	155.20	-8.73	น้อย	ลดลง
น่าน	N.67	สะพานบ้านเกยไชย อำเภอชุมแสง	จังหวัดนครสวรรค์	28.30	1,579	19.34	162.00	154.00	-8.96	น้อย	เพิ่มขึ้น
5. เจ้าพระยา	C.2	ค่ายจิรประวัติ อำเภอเมือง	จังหวัดนครสวรรค์	26.20	3,590	17.02	166.00	157.00	-9.18	น้อย	เพิ่มขึ้น
เจ้าพระยา	C.13	ท้ายเขื่อนเจ้าพระยา อำเภอสรรพยา	จังหวัดชัยนาท	16.34	2,840	5.44	70.00	70.00	-10.90	น้อย	ทรงตัว
6. ป่าสัก	S.28	ท้ายเขื่อนป่าสักชลสิทธิ์ อำเภอพัฒนานิคม	จังหวัดลพบุรี	31.46	1,175	17.12	15.00	15.00	-14.34	น้อย	ทรงตัว
7. มูล	M.7	สะพานเสรีประชาธิปไตย อำเภอเมือง	จังหวัดอุบลราชธานี	7.00	2,300	2.21	112.00	130.00	-4.79	น้อย	ลดลง
8. สี	E.20A	บ้านบ้านพืหายาด อำเภอมหาชนะชัย	จังหวัดยโสธร	10.00	1,220	3.71	65.35	106.42	-6.29	น้อย	ลดลง
9. เพชรบุรี	B.9	บ้านสระเห็ด อำเภอท่ายาง	จังหวัดเพชรบุรี	6.60	355	2.82	25.60	22.25	-3.78	น้อย	เพิ่มขึ้น
เพชรบุรี	B.6A	สะพานท่าเกวียน อำเภอแก่งกระจาน	จังหวัดเพชรบุรี	6.00	260	0.58	0.90	0.90	-5.42	น้อย	ทรงตัว
เพชรบุรี	B.15	สะพานเทศบาล อำเภอเมือง	จังหวัดเพชรบุรี	5.40	150	0.67	4.29	3.44	-4.73	น้อย	เพิ่มขึ้น
10. ทะเลสาบสงขลา	X.44	คลองอุตะเกา อำเภอหาดใหญ่	จังหวัดสงขลา	7.40	532	-0.02	5.40	5.70	-7.42	น้อย	ลดลง
ทะเลสาบสงขลา	X.170	บ้านคลองลำ อำเภอศรีนครินทร์	จังหวัดพัทลุง	25.20	295	20.79	6.65	9.10	-4.41	น้อย	ลดลง
11. ภาคใต้ฝั่งตะวันออก	X.180	สะพานเทศบาล อำเภอเมือง	จังหวัดชุมพร	3.80	192	0.95	50.50	45.40	-2.85	ปกติ	เพิ่มขึ้น
ภาคใต้ฝั่งตะวันออก	X.119A	สะพานสันต อำเภอสุโขทัย-ลก	จังหวัดนราธิวาส	8.20	200	4.51	41.94	22.10	-3.69	ปกติ	เพิ่มขึ้น
ภาคใต้ฝั่งตะวันออก	X.53A	คลองชุมพร อำเภอเมือง	จังหวัดชุมพร	9.30	158	3.10	8.00	9.00	-6.20	น้อย	ลดลง
ภาคใต้ฝั่งตะวันออก	X.212	คลองหลังสวน อำเภอหลังสวน	จังหวัดชุมพร	6.00	1,460	0.62	92.00	99.00	-5.38	น้อย	ลดลง
12. ภาคใต้ฝั่งตะวันตก	X.234	บ้านป่าพมก อำเภอเมือง	จังหวัดตรัง	6.40	434	0.81	40.40	35.20	-5.59	น้อย	เพิ่มขึ้น

○ น้ำเก็บกักประเทศ (อ่างเก็บน้ำขนาดใหญ่) ณ วันที่ 11 สิงหาคม 2564

- ปี 2559 มีน้ำ 33,185 ล้าน ลบ.ม. คิดเป็น 47%
- ปี 2563 มีน้ำ 31,506 ล้าน ลบ.ม. คิดเป็น 44%
- ปี 2564 มีน้ำ 35,883 ล้าน ลบ.ม. คิดเป็น 51%
- ปี 2564 **มากกว่า** ปี 2559 จำนวน 2,698 ล้าน ลบ.ม.
- ปี 2564 **มากกว่า** ปี 2563 จำนวน 4,377 ล้าน ลบ.ม.

○ น้ำเก็บกักในลุ่มเจ้าพระยา ณ วันที่ 11 สิงหาคม 2564

- ปี 2559 มีน้ำ 9,411 ล้าน ลบ.ม. คิดเป็น 38%
- ปี 2563 มีน้ำ 8,179 ล้าน ลบ.ม. คิดเป็น 33%
- ปี 2564 มีน้ำ 8,238 ล้าน ลบ.ม. คิดเป็น 33%
- ปี 2564 **น้อยกว่า** ปี 2559 จำนวน 1,173 ล้าน ลบ.ม.
- ปี 2564 **มากกว่า** ปี 2563 จำนวน 59 ล้าน ลบ.ม.

2.2 สภาพน้ำเก็บกักในอ่างเก็บน้ำขนาดใหญ่ (ข้อมูล วันที่ 11 ส.ค. 64)

ภาค อ่างเก็บน้ำเขื่อน	ความจุ ที่ รนส. (ล้าน ม. ³)	ความจุ ที่ รนท. (ล้าน ม. ³)	ความจุ น้ำ ใช้การ (ล้าน ม. ³)	ณ วันนี้							ปริมาณน้ำ ไหลลง วันนี้ (ล้าน ม. ³)	ปริมาณน้ำ ระบาย วันนี้ (ล้าน ม. ³)
				ปี 2563		ปี 2564						
				ปริมาตร (ล้าน ม. ³)	% รณท.	ปริมาตร (ล้าน ม. ³)	% รณท.	ปริมาตรใช้การ (ล้าน ม. ³)	% รณท.	% ใช้การ		
ภาคเหนือ												
ภูมิพล*	13,462	13,462	9,662	4,137	31	4,446	33	646	5	7	9.93	7.00
สิริกิติ์*	10,508	9,510	6,660	3,781	40	3,460	36	610	6	9	15.74	10.99
แม่งัดสมบูรณ์ชล	323	265	253	94	36	92	35	79	30	31	0.09	0.34
แม่งาวอุดมธารา	295	263	249	96	36	35	13	21	8	9	0.10	0.89
กิ่วลม	106	106	103	44	41	34	32	30	29	30	1.04	1.69
กิ่วคอหมา	209	170	164	69	41	47	27	41	24	25	0.20	1.14
แควน้อยบำรุงแดน	1,080	939	896	185	20	263	28	220	23	25	3.36	5.62
แม่มอก	110	110	94	23	21	45	41	29	27	31	0.02	0.02
รวมภาคเหนือ	26,093	24,825	18,080	8,428	34	8,422	34	1,678	7	9	30.49	27.69
ภาคตะวันออกเฉียงเหนือ												
ห้วยหลวง	136	136	129	31	23	47	34	40	29	31	0.00	0.11
น้ำอูน	780	520	475	202	39	222	43	177	34	37	0.39	1.22
น้ำพุง*	200	165	157	33	20	51	31	43	26	27	0.00	0.56
จุฬาภรณ์*	181	164	127	56	34	101	61	64	39	50	0.08	0.49
อุบลรัตน์*	4,640	2,431	1,850	349	14	759	31	178	7	10	0.56	5.06
ลำปาว	2,450	1,980	1,880	572	29	702	35	602	30	32	0.00	4.06
ลำตะคอง	445	314	292	94	30	195	62	172	55	59	0.42	1.04
ลำพระเพลิง	242	155	154	45	29	78	50	77	50	50	0.00	0.78
มูลบน	350	141	134	25	18	91	65	84	60	63	0.17	0.73
ลำแจะ	325	275	268	42	15	152	55	145	53	54	0.82	1.15
ลำนางรอง	197	121	118	21	17	72	60	69	57	58	0.06	0.00
สิรินธร*	1,966	1,966	1,135	1,117	57	1,168	59	337	17	30	0.60	0.00
รวมภาค ตอน.	11,911	8,368	6,718	2,588	31	3,638	43	1,988	24	30	3.09	15.19
ภาคกลาง												
ป่าสักชลสิทธิ์	960	960	957	77	8	68	7	65	7	7	0.00	1.30
ทับเสลา	190	160	143	31	19	31	19	14	9	10	0.00	0.00
กระเสียว	390	299	259	57	19	98	33	58	19	22	0.82	1.50
รวมภาคกลาง	1,540	1,419	1,359	165	12	197	14	137	10	10	0.82	2.79
ภาคตะวันตก												
ศรีนครินทร์*	18,770	17,745	7,480	11,881	67	12,087	68	1,822	10	24	31.31	4.99
วชิราลงกรณ์*	11,000	8,860	5,848	3,764	42	5,969	67	2,957	33	51	44.46	12.99
รวมภาคตะวันตก	29,770	26,605	13,328	15,645	59	18,057	68	4,780	18	36	75.77	17.98
ภาคตะวันออก												
ขุนด่านปราการชล	225	224	219	76	34	109	48	104	46	47	1.28	0.08
คลองสิียด	450	420	390	50	12	60	14	30	7	8	0.00	0.09
บางพระ	127	117	105	17	15	39	33	27	23	25	0.19	0.38
หนองปลาไหล	206	164	150	118	72	114	70	100	61	67	0.36	0.22
ประแสร์	322	295	275	64	22	198	67	178	60	65	0.94	0.07
นฤปดินทรจินดา	338	295	276	100	34	156	53	137	46	50	0.95	0.07
รวมภาคตะวันออก	1,668	1,515	1,415	426	28	676	45	576	38	41	3.72	0.90
ภาคใต้												
แก่งกระจาน	900	710	645	240	34	420	59	355	50	55	6.13	1.73
ปราณบุรี	490	391	373	124	32	211	54	194	50	52	2.51	1.75
รัชชประภา*	6,144	5,639	4,287	2,851	51	3,549	63	2,197	39	51	13.71	17.44
บางกลาง*	1,590	1,454	1,178	1,039	71	713	49	437	30	37	2.99	10.09
รวมภาคใต้	9,124	8,194	6,484	4,254	52	4,893	60	3,183	39	49	25.34	31.01
รวมทั้งประเทศ	80,106	70,926	47,384	31,506	44	35,883	51	12,341	17	26	139.23	95.57

ต่ำกว่า 30 %
รวม 6 แห่ง

ตั้งแต่ 31 - 50%
รวม 15 แห่ง

ตั้งแต่ 51-80%
รวม 14 แห่ง

มากกว่า 80%
รวม 0 แห่ง

2.3 สภาพน้ำในอ่างเก็บน้ำ 4 เขื่อนหลักกลุ่มเจ้าพระยา (ข้อมูล วันที่ 11 ส.ค. 64)

สภาพน้ำในอ่างเก็บน้ำ ภูมิพล สิริกิติ์ แควน้อยฯ และป่าสักฯ วันที่ 11 สิงหาคม 2564

อ่างเก็บน้ำ	ปริมาณน้ำในอ่างฯ		ปริมาณน้ำใช้การได้		ปริมาณน้ำไหลลงอ่างฯ		ปริมาณน้ำระบาย		รับน้ำได้อีก	เปรียบเทียบน้ำใช้การ น้อยกว่า / + มากกว่า ปี 2559
	ปริมาณน้ำ	% ความจ	ปริมาณน้ำ	% ใช้การ	วันนี้	เมื่อวาน	วันนี้	เมื่อวาน		
ภูมิพล	4,446	33	646	7	9.93	9.99	7.00	7.00	9,016	-13
สิริกิติ์	3,460	36	610	9	15.74	14.28	10.99	10.95	6,050	-803
ภูมิพล+สิริกิติ์	7,907	34	1,257	8	25.67	24.27	17.99	17.95	15,065	-816
แควน้อยฯ	263	28	220	25	3.36	3.57	5.62	5.62	676	-129
ป่าสักชลสิทธิ์	68	7	65	7	0.00	0.00	1.30	1.30	892	-228
รวมทั้งหมด	8,238	33	1,542	8	29.03	27.84	24.90	24.86	16,633	-1,173

(หน่วย : ล้าน ลบ.ม.)

2.4 สถานการณ์น้ำลุ่มน้ำเจ้าพระยา

แม่น้ำปิง ปริมาณน้ำไหลผ่านที่สถานี P.17 อ.บรรพตพิสัย จ.นครสวรรค์ วัดได้ 23.00 ลบ.ม./วินาที (เมื่อวาน 22.00 ลบ.ม./วินาที) ต่ำกว่าตลิ่ง 5.91 เมตร มี**แนวโน้มเพิ่มขึ้น**

แม่น้ำน่าน ปริมาณน้ำไหลผ่านที่สถานี N.67 อ.ชุมแสง จ.นครสวรรค์ วัดได้ 162.00 ลบ.ม./วินาที (เมื่อวาน 154.00 ลบ.ม./วินาที) ต่ำกว่าตลิ่ง 8.96 เมตร มี**แนวโน้มเพิ่มขึ้น**

แม่น้ำเจ้าพระยา ปริมาณน้ำไหลผ่านที่สถานี C.2 อ.เมืองนครสวรรค์ วัดได้ 166.00 ลบ.ม./วินาที (เมื่อวาน 157.00 ลบ.ม./วินาที) ต่ำกว่าตลิ่ง 9.18 เมตร มี**แนวโน้มเพิ่มขึ้น** และมีปริมาณน้ำไหลผ่านท้ายเขื่อนเจ้าพระยา (C.13) ในอัตรา 70.00 ลบ.ม./วินาที (เมื่อวาน 70.00 ลบ.ม./วินาที) ไหลผ่านสถานีวัดน้ำ C.29A อ.บางไทร มีปริมาณน้ำไหลผ่านเฉลี่ย 81.00 ลบ.ม./วินาที (เมื่อวาน 85.00 ลบ.ม./วินาที)

2.5 สภาพน้ำในอ่างเก็บน้ำขนาดกลาง (ข้อมูล วันที่ 11 ส.ค. 64)

ข้อมูลวันที่ 11 สิงหาคม 2564																			
สรุปอ่างขนาดกลางที่มีปริมาณในช่วง <=30 % 31 - 50 % >50-80% >80 - 100 % และ >100 %																			
			31 - 50 %				>50-80%				>80 - 100 %				>100 %				
ภาค	จำนวน	สขป.	จำนวน	ภาค	จำนวน	สขป.	จำนวน	ภาค	จำนวน	สขป.	จำนวน	ภาค	จำนวน	สขป.	จำนวน	ภาค	จำนวน	สขป.	จำนวน
เหนือ	29	1	7	เหนือ	22	1	5	เหนือ	21	1	2	เหนือ	3	1	1	เหนือ	0	1	0
		2	17			2	12			2	9			2	1			2	0
		3	1			3	1			3	2			3	1			3	0
		4	4			4	4			4	8			4	0			4	0
ตะวันออก เฉียงเหนือ	48	5	13	ตะวันออก เฉียงเหนือ	80	5	19	ตะวันออก เฉียงเหนือ	73	5	16	ตะวันออก เฉียงเหนือ	16	5	5	ตะวันออก เฉียงเหนือ	1	5	0
		6	16			6	19			6	17			6	0			6	0
		7	4			7	20			7	12			7	10			7	1
		8	15			8	22			8	28			8	1			8	0
ตะวันออก	11	9	11	ตะวันออก	10	9	10	ตะวันออก	25	9	25	ตะวันออก	3	9	3	ตะวันออก	2	9	2
กลาง	4	10	4	กลาง	8	10	7	กลาง	9	10	8	กลาง	1	10	0	กลาง	0	10	0
		11	0			11	0			11	0			11	0			11	0
		12	0			12	1			12	1			12	1			12	0
ตะวันตก	1	13	1	ตะวันตก	0	13	0	ตะวันตก	6	13	6	ตะวันตก	0	13	0	ตะวันตก	0	13	0
ใต้	2	14	2	ใต้	15	14	8	ใต้	19	14	6	ใต้	3	14	1	ใต้	0	14	0
		15	0			15	2			15	9			15	2			15	0
		16	0			16	4			16	4			16	0			16	0
		17	0			17	1			17	0			17	0			17	0
รวม	95	รวม	95	รวม	135	รวม	135	รวม	153	รวม	153	รวม	26	รวม	26	รวม	3	รวม	3

รวมทั้งหมด 412 แห่ง



3. แผน-ผลการบริหารจัดการน้ำฤดูฝน ปี 2564 ข้อมูล ณ วันที่ 11 ส.ค. 64

ลุ่มน้ำ	แผนจัดสรรน้ำ (ล้าน ลบ.ม.)	ผลจัดสรรน้ำ (ล้าน ลบ.ม.)	คงเหลือน้ำที่ต้องจัดสรร (ล้าน ลบ.ม.)
ทั้งประเทศ (1 พ.ค. 64 – 31 ต.ค. 64)	12,935	10,004 (77%)	2,931 (23%)
เจ้าพระยา (4 เขื่อน) (1 พ.ค. 64 – 31 ต.ค. 64)	2,800	3,058 (100%)	เกินแผนจัดสรรน้ำ 258 (-9%)
แม่กลอง (1 ก.ค. 64 - 31 ธ.ค. 64)	2,800	710 (25%)	2,090 (75%)

หมายเหตุ ***แผนจัดสรรน้ำ เป็นการจัดสรรน้ำจากน้ำชลประทาน***

4. การเพาะปลูก

- การเพาะปลูกข้าวนาปรัง ปี 2563/64 ข้อมูล ณ วันที่ 4 ส.ค.64

- ทั้งประเทศ แผนเพาะปลูกข้าวนาปรัง 1.90 ล้านไร่ **เพาะปลูก 5.56 ล้านไร่** ผลเก็บเกี่ยว 5.42 ล้านไร่
คงเหลือการเก็บเกี่ยว 0.14 ล้านไร่

- การเพาะปลูกข้าวนาปี 2564 ข้อมูล ณ วันที่ 4 ส.ค.64

- ทั้งประเทศ แผนเพาะปลูก 16.65 ล้านไร่ **เพาะปลูกแล้ว 13.26 ล้านไร่** คิดเป็นร้อยละ 78.79 ของแผนฯ
ผลเก็บเกี่ยว 0.17 ล้านไร่

- ลุ่มน้ำเจ้าพระยา แผนเพาะปลูก 7.97 ล้านไร่ **เพาะปลูก 6.23 ล้านไร่** คิดเป็นร้อยละ 78.17 ของแผนฯ
ผลเก็บเกี่ยว 0.17 ล้านไร่

- การเพาะปลูกข้าวนาปี 2564 ทุ่งลุ่มต่ำเจ้าพระยา 13 ทุ่ง

- พื้นที่ลุ่มต่ำบางระกำ แผนเพาะปลูก 0.265 ล้านไร่ **เพาะปลูกแล้ว 0.265 ล้านไร่** ผลเก็บเกี่ยว 0.17 ล้านไร่
คงเหลือการเก็บเกี่ยว 0.095 ล้านไร่

- พื้นที่ลุ่มต่ำเจ้าพระยา 12 ทุ่งตอนล่าง แผนเพาะปลูก 1.22 ล้านไร่ **เพาะปลูกแล้ว 1.023 ไร่**

- รวมพื้นที่ลุ่มต่ำ 13 ทุ่ง แผนเพาะปลูก 1.41 ล้านไร่ **เพาะปลูกแล้ว 1.288 ล้านไร่**

5. วิเคราะห์สถานการณ์

5.1 คาดการณ์ปริมาณฝนจากแบบจำลองบรรยากาศจากกรมอุตุนิยมวิทยา (3วันล่วงหน้า)

- วันที่ 11 ส.ค. 64 (11 ส.ค. 64 เวลา 07.00 น. – 12 ส.ค. 64 เวลา 07.00 น.) มีฝนตกปานกลาง (10.1-35.0 มม.) บริเวณพื้นที่ ภาคเหนือ ภาคกลางตอนล่าง ภาคตะวันออก ภาคตะวันตก ภาคใต้ จ.เลย จ.ขอนแก่น จ.อุดรธานี จ.หนองคาย จ.บึงกาฬ จ.สกลนคร จ.นครพนม จ.มุกดาหาร จ.กาฬสินธุ์ จ.ร้อยเอ็ด จ.มหาสารคาม จ.ยโสธร จ.อำนาจเจริญ จ.ศรีสะเกษ จ.สุรินทร์ และ จ.นครราชสีมา มีฝนตกหนัก (35.1-90 มม.) บริเวณพื้นที่ จ.อุบลราชธานี จ.ปราจีนบุรี จ.ตราด จ.ชลบุรี จ.ระนอง จ.พังงา จ.กระบี่ จ.นครศรีธรรมราช จ.ตรัง และ จ.สตูล มีฝนตกหนักมาก (มากกว่า 90 มม.) บริเวณพื้นที่ จ.ระยอง และ จ.จันทบุรี

- วันที่ 12 ส.ค. 64 (12 ส.ค. 64 เวลา 07.00 น. – 13 ส.ค. 64 เวลา 07.00 น.) มีฝนตกปานกลาง (10.1-35.0 มม.) บริเวณพื้นที่ทั่วประเทศไทย มีฝนตกหนัก (35.1-90 มม.) บริเวณพื้นที่ จ.ร้อยเอ็ด จ.อุบลราชธานี จ.นครนายก จ.ปราจีนบุรี จ.สระแก้ว จ.ชลบุรี จ.ตราด และ จ.สตูล มีฝนตกหนักมาก (มากกว่า 90 มม.) บริเวณพื้นที่ จ.ระยอง และ จ.จันทบุรี

- วันที่ 13 ส.ค. 64 (13 ส.ค. 64 เวลา 07.00 น. – 14 ส.ค. 64 เวลา 07.00 น.) มีฝนตกปานกลาง (10.1-35.0 มม.) บริเวณพื้นที่ ภาคกลางภาคตะวันออกเฉียงเหนือ ภาคตะวันออก ภาคตะวันตก จ.ชุมพร จ.สุราษฎร์ธานี จ.นครศรีธรรมราช จ.พังงา จ.ภูเก็ต จ.กระบี่ จ.ตรัง จ.สตูล จ.ยะลา จ.ปัตตานี และ จ.นราธิวาส มีฝนตกหนัก (35.1-90 มม.) บริเวณพื้นที่ จ.อ่างทอง จ.พระนครศรีอยุธยา จ.ปราจีนบุรี จ.สระแก้ว จ.จันทบุรี จ.ฉะเชิงเทรา จ.ราชบุรี และ จ.เพชรบุรี

5.2 คาดการณ์ปริมาณน้ำ (วันที่ 12 ส.ค. 64)

คาดการณ์ปริมาณน้ำไหลผ่านลุ่มน้ำปิงที่สถานี P.17 อ.บรรพตพิสัย จ.นครสวรรค์ จะมีปริมาณน้ำไหลผ่าน 25.00 ลบ.ม./วินาที มีแนวโน้มเพิ่มขึ้น ลุ่มน้ำน่านที่สถานี N.67 อ.ชุมแสง จ.นครสวรรค์ จะมีปริมาณน้ำไหลผ่าน 160.00 ลบ.ม./วินาที มีแนวโน้มลดลง โดยจะทำให้ในลุ่มน้ำเจ้าพระยาที่สถานี C.2 อ.เมืองนครสวรรค์ จ.นครสวรรค์ จะมีปริมาณน้ำไหลผ่าน 172.00 ลบ.ม./วินาที มีแนวโน้มเพิ่มขึ้น

6. รายงานสถานการณ์ค่าความเค็ม (ข้อมูล วันที่ 11 ส.ค. 64 เวลา 07:00 น.)

แม่น้ำ	สถานีเฝ้าระวัง	เกณฑ์เฝ้าระวัง (กรัม/ลิตร)	ค่าความเค็ม (กรัม/ลิตร)
เจ้าพระยา	ประปาสำแล	0.25	0.18 (ปกติ)
ปราจีน-บางปะกง	บางคาง	2	0.03 (ปกติ)
ท่าจีน	ด้านนอกคลองจินดา	0.75	0.37 (ปกติ)
	ด้านในคลองจินดา	0.75	0.25 (ปกติ)
แม่กลอง	ปากคลองดำเนินสะดวก	2	0.12 (ปกติ)