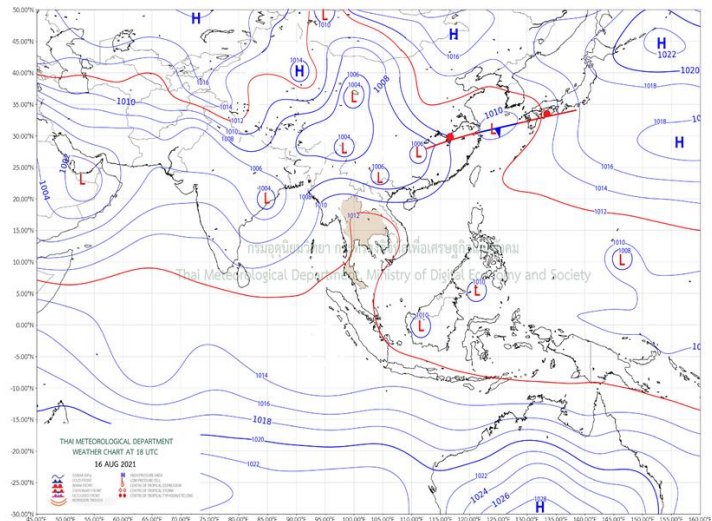
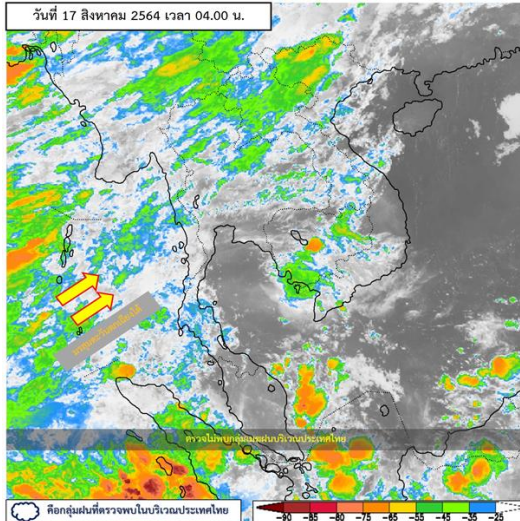


รายงานสรุปศูนย์ปฏิบัติการน้ำอัจฉริยะ
เรื่อง สถานการณ์น้ำและการเฝ้าระวัง
ประจำวันอังคารที่ 17 สิงหาคม พ.ศ. 2564

1. สภาพอากาศและปริมาณฝน

1.1 สภาพอากาศ (กรมอุตุนิยมวิทยา)



มรสุมตะวันตกเฉียงใต้ที่พัดปกคลุมทะเลอันดามัน ประเทศไทย และอ่าวไทย เริ่มมีกำลังอ่อนลง ในขณะที่หย่อมความกดอากาศต่ำยังคงปกคลุมประเทศเวียดนามตอนบน ลักษณะเช่นนี้ทำให้ประเทศไทยมีฝนฟ้าคะนองเกิดขึ้น และมีฝนตกหนักบางแห่งในภาคใต้ฝั่งตะวันตก

1.2 สภาพฝน

ปริมาณฝนสูงสุด 5 อันดับ จากสำนักงานทรัพยากรน้ำแห่งชาติ เวลา 07.00 น. วันที่ 16 ส.ค.64 ถึงเวลา 07.00 น. วันที่ 17 ส.ค.64 ตามลำดับ ดังนี้

1. อ.ทุ่งสง จ.นครศรีธรรมราช	วัดปริมาณฝนได้	108.0	มม.
2. อ.เขาพนม จ.กระบี่	วัดปริมาณฝนได้	97.2	มม.
3. อ.น่าน้อย จ.น่าน	วัดปริมาณฝนได้	96.5	มม.
4. อ.สองแคว จ.น่าน	วัดปริมาณฝนได้	95.0	มม.
5. อ.เวียงสา จ.น่าน	วัดปริมาณฝนได้	94.0	มม.

2. สถานการณ์น้ำท่าและสภาพน้ำในอ่างเก็บน้ำ

2.1 สถานการณ์น้ำท่าในลุ่มน้ำต่างๆ (ข้อมูล วันที่ 17 ส.ค. 64 เวลา 06.00 น.)

แม่น้ำ	สถานี	ที่ตั้งสถานี			ตลิ่ง ม.	ความจุ ม. ³ /วิ.	ระดับน้ำ ม.	ปริมาณน้ำ		ต่ำ(-) สูง(+) กว่าตลิ่ง	อยู่ใน เกณฑ์	แนวโน้ม
								วันนี้ ม. ³ /วิ.	เมื่อวาน ม. ³ /วิ.			
1. ปิง	P.1	สะพานนารัฐ	อำเภอเมือง	จังหวัดเชียงใหม่	3.70	445	1.54	23.60	26.40	-2.16	น้อย	ลดลง
ปิง	P.7A	สะพานบ้านห้วยยาง	อำเภอเมือง	จังหวัดกำแพงเพชร	5.34	3,000	1.03	181.20	139.30	-4.31	น้อย	เพิ่มขึ้น
ปิง	P.17	บ้านท่าจี้	อำเภอบรรพตพิสัย	จังหวัดนครสวรรค์	39.80	2,990	34.39	62.00	52.00	-5.41	น้อย	เพิ่มขึ้น
2. วัง	W.1C	สะพานเสตุวารี	อำเภอเมือง	จังหวัดลำปาง	5.20	651	0.57	15.89	16.16	-4.63	น้อย	ทรงตัว
3. ยม	Y.1C	สะพานบ้านน้ำโค้ง	อำเภอเมือง	จังหวัดแพร่	8.20	993	2.73	178.00	140.60	-5.47	ปกติ	เพิ่มขึ้น
4. น่าน	N.1	หน้าสำนักงานป่าไม้	อำเภอเมือง	จังหวัดน่าน	7.00	1,217	2.03	211.90	113.00	-4.97	ปกติ	เพิ่มขึ้น
น่าน	N.5A	สะพานเอกาทศรถ	อำเภอเมือง	จังหวัดพิษณุโลก	10.37	1,365	1.76	162.00	167.70	-8.61	น้อย	ลดลง
น่าน	N.67	สะพานบ้านเกยไชย	อำเภอชุมแสง	จังหวัดนครสวรรค์	28.30	1,579	18.84	123.00	110.00	-9.46	น้อย	เพิ่มขึ้น
5. เจ้าพระยา	C.2	ค่ายจิรประวัติ	อำเภอเมือง	จังหวัดนครสวรรค์	26.20	3,590	16.97	161.00	148.00	-9.23	น้อย	เพิ่มขึ้น
เจ้าพระยา	C.13	ท้ายเขื่อนเจ้าพระยา	อำเภอสรรพยา	จังหวัดชัยนาท	16.34	2,840	5.31	60.00	60.00	-11.03	น้อย	ทรงตัว
6. ป่าสัก	S.28	ท้ายเขื่อนป่าสักชลสิทธิ์	อำเภอพัฒนานิคม	จังหวัดลพบุรี	31.46	1,175	17.55	24.00	25.00	-13.91	น้อย	ลดลง
7. มูล	M.7	สะพานเสรีประชาธิปไตย	อำเภอเมือง	จังหวัดอุบลราชธานี	7.00	2,300	2.65	240.00	312.00	-4.35	น้อย	ลดลง
8. สี	E.20A	บ้านบ้านฟ้าหยาด	อำเภอมหาชนะชัย	จังหวัดยโสธร	10.00	1,220	3.24	30.42	27.66	-6.76	น้อย	เพิ่มขึ้น
9. เพชรบุรี	B.9	บ้านสาระเห็ด	อำเภอท่ายาง	จังหวัดเพชรบุรี	6.60	355	3.10	36.00	36.00	-3.50	น้อย	ทรงตัว
เพชรบุรี	B.6A	สะพานท่าเกวียน	อำเภอแก่งกระจาน	จังหวัดเพชรบุรี	6.00	260	0.69	1.45	0.80	-5.31	น้อย	เพิ่มขึ้น
เพชรบุรี	B.15	สะพานเทศบาล	อำเภอเมือง	จังหวัดเพชรบุรี	5.40	150	1.01	10.29	9.38	-4.39	น้อย	เพิ่มขึ้น
10. ทะเลสาบสงขลา	X.44	คลองอูตะเกา	อำเภอหาดใหญ่	จังหวัดสงขลา	7.40	532	0.05	7.50	11.10	-7.35	น้อย	ลดลง
ทะเลสาบสงขลา	X.170	บ้านคลองลำ	อำเภอศรีนครินทร์	จังหวัดพัทลุง	25.20	295	20.81	7.35	6.30	-4.39	น้อย	เพิ่มขึ้น
11. ภาคใต้ฝั่งตะวันออก	X.180	สะพานเทศบาล	อำเภอเมือง	จังหวัดชุมพร	3.80	192	0.11	25.30	31.00	-3.69	น้อย	ลดลง
ภาคใต้ฝั่งตะวันออก	X.119A	สะพานสันต	อำเภอสุโขทัย	จังหวัดนราธิวาส	8.20	200	5.49	76.15	76.85	-2.71	ปกติ	ลดลง
ภาคใต้ฝั่งตะวันออก	X.53A	คลองชุมพร	อำเภอเมือง	จังหวัดชุมพร	9.30	158	2.74	4.40	4.90	-6.56	น้อย	ลดลง
ภาคใต้ฝั่งตะวันออก	X.212	คลองหลังสวน	อำเภอหลังสวน	จังหวัดชุมพร	6.00	1,460	0.02	41.60	71.20	-5.98	น้อย	ลดลง
12. ภาคใต้ฝั่งตะวันตก	X.234	บ้านป่าหมาก	อำเภอเมือง	จังหวัดตรัง	6.40	434	1.61	79.50	67.50	-4.79	ปกติ	เพิ่มขึ้น

○ น้ำเก็บกักประเทศ (อ่างเก็บน้ำขนาดใหญ่) ณ วันที่ 17 สิงหาคม 2564

- ปี 2559 มีน้ำ 34,151 ล้าน ลบ.ม. คิดเป็น 48%
- ปี 2563 มีน้ำ 31,959 ล้าน ลบ.ม. คิดเป็น 45%
- ปี 2564 มีน้ำ 36,186 ล้าน ลบ.ม. คิดเป็น 51%
- ปี 2564 **มากกว่า** ปี 2559 จำนวน 2,035 ล้าน ลบ.ม.
- ปี 2564 **มากกว่า** ปี 2563 จำนวน 4,227 ล้าน ลบ.ม.

○ น้ำเก็บกักในลุ่มเจ้าพระยา ณ วันที่ 17 สิงหาคม 2564

- ปี 2559 มีน้ำ 9,751 ล้าน ลบ.ม. คิดเป็น 39%
- ปี 2563 มีน้ำ 8,407 ล้าน ลบ.ม. คิดเป็น 34%
- ปี 2564 มีน้ำ 8,223 ล้าน ลบ.ม. คิดเป็น 33%
- ปี 2564 **น้อยกว่า** ปี 2559 จำนวน 1,528 ล้าน ลบ.ม.
- ปี 2564 **น้อยกว่า** ปี 2563 จำนวน 184 ล้าน ลบ.ม.

2.2 สภาพน้ำเก็บกักในอ่างเก็บน้ำขนาดใหญ่ (ข้อมูล วันที่ 17 ส.ค. 64)

ภาค อ่างเก็บน้ำเขื่อน	ความจุ ที่ รนส. (ล้าน ม. ³)	ความจุ ที่ รนท. (ล้าน ม. ³)	ความจุ น้ำ ใช้การ (ล้าน ม. ³)	ณ วันนี้							ปริมาณน้ำ ไหลลง วันนี้ (ล้าน ม. ³)	ปริมาณน้ำ ระบาย วันนี้ (ล้าน ม. ³)
				ปี 2563		ปี 2564						
				ปริมาตร (ล้าน ม. ³)	% รณท.	ปริมาตร (ล้าน ม. ³)	% รณท.	ปริมาตรใช้การ (ล้าน ม. ³)	% ใช้การ	% ใช้การ		
ภาคเหนือ												
ภูมิพล*	13,462	13,462	9,662	4,189	31	4,449	33	649	5	7	10.61	5.00
สิริกิติ์*	10,508	9,510	6,660	3,937	41	3,472	37	622	7	9	22.92	10.99
แม่จัดสมบูรณ์ชล	323	265	253	103	39	91	35	79	30	31	0.31	0.27
แม่กวางอุดมธารา	295	263	249	96	36	36	14	22	8	9	0.99	0.04
กิ่วลม	106	106	103	42	39	40	37	36	34	35	2.39	1.22
กิ่วคอหมา	209	170	164	71	42	46	27	40	24	24	0.57	0.05
แควน้อยบำรุงแดน	1,080	939	896	209	22	249	27	206	22	23	3.76	4.32
แม่มอก	110	110	94	23	21	45	41	29	27	31	0.41	0.32
รวมภาคเหนือ	26,093	24,825	18,080	8,669	35	8,428	34	1,684	7	9	41.96	22.20
ภาคตะวันออกเฉียงเหนือ												
ห้วยหลวง	136	136	129	35	26	47	34	40	29	31	0.00	0.11
น้ำอูน	780	520	475	211	41	224	43	179	34	38	0.38	0.17
น้ำพุง*	200	165	157	37	23	53	32	45	28	29	0.48	0.00
จุนจัน*	181	164	127	55	34	99	61	62	38	49	0.13	0.54
อุบลรัตน์*	4,640	2,431	1,850	376	15	736	30	155	6	8	0.92	3.50
ลำปาว	2,450	1,980	1,880	610	31	687	35	587	30	31	2.89	4.02
ลำตะคอง	445	314	292	93	30	191	61	168	53	58	0.79	0.91
ลำพระเพลิง	242	155	154	40	26	75	48	74	47	48	0.75	0.86
มูลบง	350	141	134	25	18	91	65	84	60	63	1.06	0.73
ลำแซะ	325	275	268	46	17	153	56	146	53	54	3.09	1.16
ลำนางรอง	197	121	118	19	16	72	59	68	56	58	0.00	0.14
สิรินธร*	1,966	1,966	1,135	1,147	58	1,198	61	367	19	32	2.74	0.00
รวมภาค ตอน.	11,911	8,368	6,718	2,695	32	3,625	43	1,975	24	29	13.23	12.14
ภาคกลาง												
ป่าสักชลสิทธิ์	960	960	957	73	8	53	6	50	5	5	0.00	2.16
ทับเสลา	190	160	143	31	19	32	20	15	9	10	0.08	0.00
กระเสียว	390	299	259	57	19	92	31	52	17	20	0.12	1.21
รวมภาคกลาง	1,540	1,419	1,359	161	11	176	12	116	8	9	0.20	3.37
ภาคตะวันตก												
ศรีนครินทร์*	18,770	17,745	7,480	11,872	67	12,212	69	1,947	11	26	29.48	5.01
วชิราลงกรณ์*	11,000	8,860	5,848	3,782	43	6,090	69	3,078	35	53	32.40	12.99
รวมภาคตะวันตก	29,770	26,605	13,328	15,654	59	18,303	69	5,026	19	38	61.88	18.00
ภาคตะวันออก												
ขุนด่านปราการชล	225	224	219	90	40	128	57	124	55	56	4.60	2.04
คลองสิียด	450	420	390	58	14	59	14	29	7	8	0.00	0.09
บางพระ	127	117	105	16	14	38	32	26	22	24	0.09	0.29
หนองปลาไหล	206	164	150	124	76	111	68	97	59	65	0.89	0.22
ประแสร์	322	295	275	79	27	199	68	179	61	65	0.47	0.00
นฤปดินทรจินดา	338	295	276	105	36	170	58	151	51	55	2.92	1.18
รวมภาคตะวันออก	1,668	1,515	1,415	471	31	706	47	606	40	43	8.97	3.81
ภาคใต้												
แก่งกระเจาน	900	710	645	238	34	436	61	371	52	58	1.68	3.02
ปรางบุรี	490	391	373	125	32	208	53	191	49	51	1.65	1.58
รัชชประภา*	6,144	5,639	4,287	2,924	52	3,602	64	2,251	40	52	11.84	4.61
บางกลาง*	1,590	1,454	1,178	1,022	70	700	48	424	29	36	4.06	5.03
รวมภาคใต้	9,124	8,194	6,484	4,309	53	4,947	60	3,237	39	50	19.23	14.25
รวมทั้งประเทศ	80,106	70,926	47,384	31,959	45	36,186	51	12,644	18	27	145.47	73.76

ต่ำกว่า 30 %
รวม 7 แห่ง

ตั้งแต่ 31 - 50%
รวม 13 แห่ง

ตั้งแต่ 51-80%
รวม 15 แห่ง

มากกว่า 80%
รวม 0 แห่ง

2.3 สภาพน้ำในอ่างเก็บน้ำ 4 เขื่อนหลักลุ่มเจ้าพระยา (ข้อมูล วันที่ 17 ส.ค. 64)

สภาพน้ำในอ่างเก็บน้ำ ภูมิพล สิริกิติ์ แควน้อยฯ และป่าสักฯ วันที่ 17 สิงหาคม 2564

อ่างเก็บน้ำ	ปริมาณน้ำในอ่างฯ		ปริมาณน้ำใช้การได้		ปริมาณน้ำไหลลงอ่างฯ		ปริมาณน้ำระบาย		รับน้ำได้อีก	เปรียบเทียบน้ำใช้การ น้อยกว่า / + มากกว่า ปี 2559
	ปริมาณน้ำ	% ความจ	ปริมาณน้ำ	% ใช้การ	วันนี้	เมื่อวาน	วันนี้	เมื่อวาน		
ภูมิพล	4,449	33	649	7	10.61	5.94	5.00	7.00	9,013	-47
สิริกิติ์	3,472	37	622	9	22.92	15.89	10.99	13.99	6,038	-1,139
ภูมิพล+สิริกิติ์	7,921	34	1,271	8	33.53	21.83	15.99	20.99	15,051	-1,185
แควน้อยฯ	249	27	206	23	3.76	2.82	4.32	5.62	690	-124
ป่าสักชลสิทธิ์	53	6	50	5	0.00	0.00	2.16	2.16	907	-219
รวมทั้งหมด	8,223	33	1,527	8	37.29	24.65	22.47	28.77	16,648	-1,528

(หน่วย : ล้าน ลบ.ม.)

2.4 สถานการณ์น้ำลุ่มน้ำเจ้าพระยา

แม่น้ำปิง ปริมาณน้ำไหลผ่านที่สถานี P.17 อ.บรรพตพิสัย จ.นครสวรรค์ วัดได้ 62.00 ลบ.ม./วินาที (เมื่อวาน 52.00 ลบ.ม./วินาที) ต่ำกว่าตลิ่ง 5.41 เมตร มี**แนวโน้มเพิ่มขึ้น**

แม่น้ำน่าน ปริมาณน้ำไหลผ่านที่สถานี N.67 อ.ชุมแสง จ.นครสวรรค์ วัดได้ 123.00 ลบ.ม./วินาที (เมื่อวาน 110.00 ลบ.ม./วินาที) ต่ำกว่าตลิ่ง 9.46 เมตร มี**แนวโน้มเพิ่มขึ้น**

แม่น้ำเจ้าพระยา ปริมาณน้ำไหลผ่านที่สถานี C.2 อ.เมืองนครสวรรค์ วัดได้ 161.00 ลบ.ม./วินาที (เมื่อวาน 148.00 ลบ.ม./วินาที) ต่ำกว่าตลิ่ง 9.23 เมตร มี**แนวโน้มเพิ่มขึ้น** และมีปริมาณน้ำไหลผ่านท้ายเขื่อนเจ้าพระยา (C.13) ในอัตรา 60.00 ลบ.ม./วินาที (เมื่อวาน 60.00 ลบ.ม./วินาที) ไหลผ่านสถานีวัดน้ำ C.29A อ.บางไทร มีปริมาณน้ำไหลผ่านเฉลี่ย 69.00 ลบ.ม./วินาที (เมื่อวาน 70.00 ลบ.ม./วินาที)

2.5 สภาพน้ำในอ่างเก็บน้ำขนาดกลาง (ข้อมูล วันที่ 17 ส.ค. 64)

ข้อมูลวันที่ 17 สิงหาคม 2564																			
สรุปอ่างขนาดกลางที่มีปริมาณในช่วง <=30 % 31 - 50 % >50-80% >80 - 100 % และ >100 %																			
		31 - 50 %				>50-80%				>80 - 100 %				>100 %					
ภาค	จำนวน	สขป.	จำนวน	ภาค	จำนวน	สขป.	จำนวน	ภาค	จำนวน	สขป.	จำนวน	ภาค	จำนวน	สขป.	จำนวน				
เหนือ	30	1	7	เหนือ	21	1	4	เหนือ	18	1	3	เหนือ	6	1	1				
		2	18			2	11			2	3			2	0				
		3	1			3	2			3	1			3	1	3	0		
		4	4			4	4			4	1			4	4	4	0		
ตะวันออกเฉียงเหนือ	47	5	13	ตะวันออกเฉียงเหนือ	81	5	19	ตะวันออกเฉียงเหนือ	71	5	17	ตะวันออกเฉียงเหนือ	18	5	7				
		6	15			6	18			6	0			6	0				
		7	4			7	19			7	14			7	9	7	1		
		8	15			8	25			8	24			8	2	8	0		
ตะวันออก	11	9	11	ตะวันออก	8	9	8	ตะวันออก	26	9	26	ตะวันออก	4	9	4	ตะวันออก	2	9	2
กลาง	6	10	5	กลาง	8	10	8	กลาง	7	10	6	กลาง	1	10	0				
		11	0			11	0			11	0			11	0				
		12	1			12	0			12	1			12	1	12	0		
ตะวันตก	1	13	1	ตะวันตก	0	13	0	ตะวันตก	6	13	6	ตะวันตก	0	13	0				
		14	2			14	10			14	4			14	1				
ใต้	2	15	0	ใต้	17	15	2	ใต้	15	15	7	ใต้	5	15	4				
		16	0			16	4			16	0			16	0				
		17	0			17	1			17	0			17	0	17	0		
		รวม	97			รวม	97			รวม	135			รวม	135	รวม	143	รวม	143

รวมทั้งหมด 412 แห่ง

3. แผน-ผลการบริหารจัดการน้ำฤดูฝน ปี 2564 ข้อมูล ณ วันที่ 17 ส.ค. 64

ลุ่มน้ำ	แผนจัดสรรน้ำ (ล้าน ลบ.ม.)	ผลจัดสรรน้ำ (ล้าน ลบ.ม.)	คงเหลือน้ำที่ต้องจัดสรร (ล้าน ลบ.ม.)
ทั้งประเทศ (1 พ.ค. 64 – 31 ต.ค. 64)	12,935	10,595 (82%)	2,340 (18%)
เจ้าพระยา (4 เขื่อน) (1 พ.ค. 64 – 31 ต.ค. 64)	2,800	3,223 (100%)	เกินแผนจัดสรรน้ำ 423 (-15%)
แม่กลอง (1 ก.ค. 64 - 31 ต.ค. 64)	2,800	817 (29%)	1,983 (71%)

หมายเหตุ ***แผนจัดสรรน้ำ เป็นการจัดสรรน้ำจากน้ำชลประทาน***

4. การเพาะปลูก

- การเพาะปลูกข้าวนาปรัง ปี 2563/64 ข้อมูล ณ วันที่ 11 ส.ค.64

- ทั้งประเทศ แผนเพาะปลูกข้าวนาปรัง 1.90 ล้านไร่ **เพาะปลูก 5.56 ล้านไร่** ผลเก็บเกี่ยว 5.42 ล้านไร่
คงเหลือการเก็บเกี่ยว 0.14 ล้านไร่

- การเพาะปลูกข้าวนาปี 2564 ข้อมูล ณ วันที่ 11 ส.ค.64

- ทั้งประเทศ แผนเพาะปลูก 16.65 ล้านไร่ **เพาะปลูกแล้ว 13.69 ล้านไร่** คิดเป็นร้อยละ 81.37 ของแผนฯ
ผลเก็บเกี่ยว 0.559 ล้านไร่

- ลุ่มน้ำเจ้าพระยา แผนเพาะปลูก 7.97 ล้านไร่ **เพาะปลูก 6.39 ล้านไร่** คิดเป็นร้อยละ 80.24 ของแผนฯ
ผลเก็บเกี่ยว 0.518 ล้านไร่

- การเพาะปลูกข้าวนาปี 2564 ทุ่งลุ่มต่ำเจ้าพระยา 13 ทุ่ง

- พื้นที่ลุ่มต่ำบางระกำ แผนเพาะปลูก 0.265 ล้านไร่ **เพาะปลูกแล้ว 0.265 ล้านไร่** ผลเก็บเกี่ยว 0.237 ล้านไร่
คงเหลือการเก็บเกี่ยว 0.028 ล้านไร่

- พื้นที่ลุ่มต่ำเจ้าพระยา 12 ทุ่งตอนล่าง แผนเพาะปลูก 1.22 ล้านไร่ **เพาะปลูกแล้ว 1.023 ไร่** ผลเก็บเกี่ยว
0.089 ล้านไร่ คงเหลือการเก็บเกี่ยว 1.192 ล้านไร่

- รวมพื้นที่ลุ่มต่ำ 13 ทุ่ง แผนเพาะปลูก 1.41 ล้านไร่ **เพาะปลูกแล้ว 1.288 ล้านไร่** ผลเก็บเกี่ยว 0.326
ล้านไร่ คงเหลือการเก็บเกี่ยว 1.084 ล้านไร่

5. วิเคราะห์สถานการณ์

5.1 คาดการณ์ปริมาณฝนจากแบบจำลองบรรยากาศจากกรมอุตุนิยมวิทยา (3วันล่วงหน้า)

- วันที่ 17 ส.ค. 64 (17 ส.ค. 64 เวลา 07.00 น. – 18 ส.ค. 64 เวลา 07.00 น.) มีฝนตกปานกลาง (10.1-35.0 มม.) บริเวณพื้นที่ ภาคใต้ จ.แม่ฮ่องสอน จ.เชียงใหม่ จ.เชียงราย จ.ลำพูน จ.ลำปาง จ.ตาก จ.กำแพงเพชร จ.อุทัยธานี จ.กาญจนบุรี จ.เพชรบูรณ์ จ.ราชบุรี จ.เพชรบุรี จ.ประจวบคีรีขันธ์ จ.จันทบุรี และ จ.ตราด มีฝนตกหนัก (35.1-90 มม.) บริเวณพื้นที่ จ.สตูล

- วันที่ 18 ส.ค. 64 (18 ส.ค. 64 เวลา 07.00 น. – 19 ส.ค. 64 เวลา 07.00 น.) มีฝนตกปานกลาง (10.1-35.0 มม.) บริเวณพื้นที่ ภาคเหนือ จ.เลย จ.ชัยภูมิ จ.ขอนแก่น จ.มหาสารคาม จ.ร้อยเอ็ด จ.กาญจนบุรี จ.อุทัยธานี จ.สุพรรณบุรี จ.ราชบุรี จ.เพชรบุรี จ.จันทบุรี และ จ.ตราด

- วันที่ 19 ส.ค. 64 (19 ส.ค. 64 เวลา 07.00 น. – 20 ส.ค. 64 เวลา 07.00 น.) มีฝนตกปานกลาง (10.1-35.0 มม.) บริเวณพื้นที่ จ.เชียงราย จ.ตาก จ.น่าน จ.เลย จ.หนองคาย จ.บึงกาฬ จ.สกลนคร จ.นครพนม จ.มุกดาหาร จ.อุบลราชธานี จ.กาญจนบุรี จ.ราชบุรี จ.เพชรบุรี จ.ประจวบคีรีขันธ์ จ.ชุมพร และ จ.สุราษฎร์ธานี

5.2 คาดการณ์ปริมาณน้ำ (วันที่ 18 ส.ค. 64)

คาดการณ์ปริมาณน้ำไหลผ่านลุ่มน้ำปิงที่สถานี P.17 อ.บรรพตพิสัย จ.นครสวรรค์ จะมีปริมาณน้ำไหลผ่าน 95.00 ลบ.ม./วินาที มีแนวโน้มเพิ่มขึ้น ลุ่มน้ำน่านที่สถานี N.67 อ.ชุมแสง จ.นครสวรรค์ จะมีปริมาณน้ำไหลผ่าน 130.00 ลบ.ม./วินาที มีแนวโน้มเพิ่มขึ้น โดยจะทำให้ในลุ่มน้ำเจ้าพระยาที่สถานี C.2 อ.เมืองนครสวรรค์ จ.นครสวรรค์ จะมีปริมาณน้ำไหลผ่าน 176.00 ลบ.ม./วินาที มีแนวโน้มเพิ่มขึ้น

6. รายงานสถานการณ์ค่าความเค็ม (ข้อมูล วันที่ 17 ส.ค. 64 เวลา 07:00 น.)

แม่น้ำ	สถานีเฝ้าระวัง	เกณฑ์เฝ้าระวัง (กรัม/ลิตร)	ค่าความเค็ม (กรัม/ลิตร)
เจ้าพระยา	ประปาสำแล	0.25	0.15 (ปกติ)
ปราจีน-บางปะกง	บางคาง	2	0.01 (ปกติ)
ท่าจีน	ด้านนอกคลองจินดา	0.75	0.40 (ปกติ)
	ด้านในคลองจินดา	0.75	0.35 (ปกติ)
แม่กลอง	ปากคลองดำเนินสะดวก	2	0.13 (ปกติ)