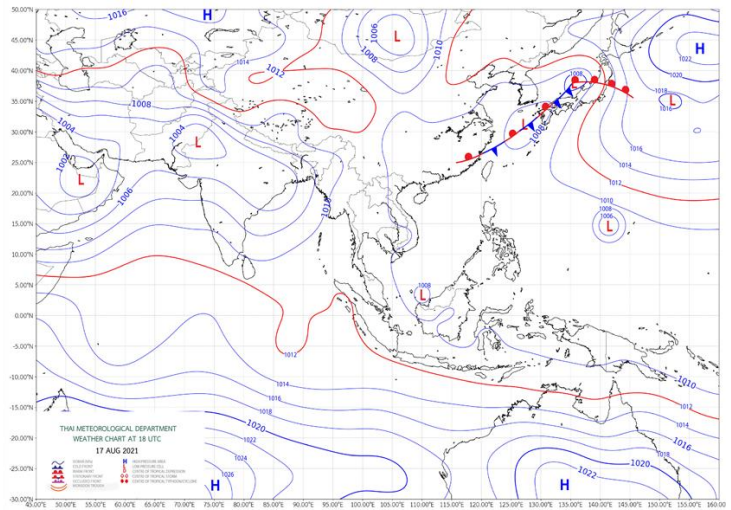
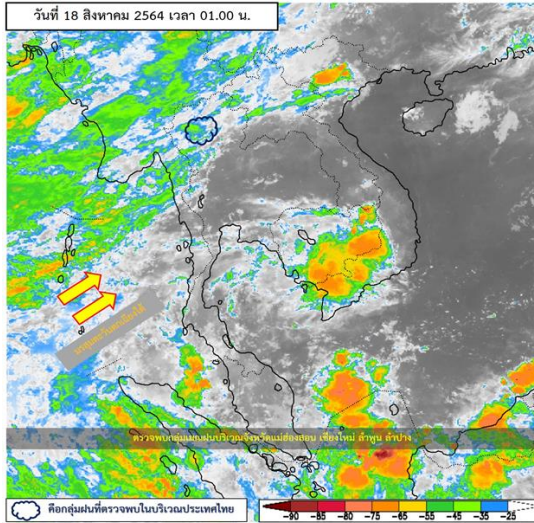


รายงานสรุปศูนย์ปฏิบัติการน้ำอัจฉริยะ
เรื่อง สถานการณ์น้ำและการเฝ้าระวัง
ประจำวันพุธที่ 18 สิงหาคม พ.ศ. 2564

1. สภาพอากาศและปริมาณฝน

1.1 สภาพอากาศ (กรมอุตุนิยมวิทยา)



มรสุมตะวันตกเฉียงใต้ที่พัดปกคลุมทะเลอันดามัน ประเทศไทย และอ่าวไทย มีกำลังอ่อนลง ลักษณะเช่นนี้ทำให้ประเทศไทยมีฝนน้อยในระยะนี้ แต่ยังคงมีฝนตกหนักบางแห่งบริเวณภาคใต้ตอนล่าง สำหรับคลื่นลมบริเวณทะเลอันดามันมีกำลังอ่อนลง โดยคลื่นสูงประมาณ 1 เมตร บริเวณที่มีฝนฟ้าคะนองคลื่นสูง 1-2 เมตร

1.2 สภาพฝน

ปริมาณฝนสูงสุด 5 อันดับ จากสำนักงานทรัพยากรน้ำแห่งชาติ เวลา 07.00 น. วันที่ 17 ส.ค.64 ถึงเวลา 07.00 น. วันที่ 18 ส.ค.64 ตามลำดับ ดังนี้

1. อ.พุนพิน จ.สุราษฎร์ธานี	วัดปริมาณฝนได้	28.0	มม.
2. อ.เบตง จ.ยะลา	วัดปริมาณฝนได้	25.0	มม.
3. อ.บังนังस्ता จ.ยะลา	วัดปริมาณฝนได้	21.0	มม.
4. อ.ปากท่า จ.อุตรดิตถ์	วัดปริมาณฝนได้	18.0	มม.
5. อ.เวียงสา จ.น่าน	วัดปริมาณฝนได้	11.0	มม.

2. สถานการณ์น้ำท่าและสภาพน้ำในอ่างเก็บน้ำ

2.1 สถานการณ์น้ำท่าในลุ่มน้ำต่างๆ (ข้อมูล วันที่ 18 ส.ค. 64 เวลา 06.00 น.)

แม่น้ำ	สถานี	ที่ตั้งสถานี	ที่ตั้ง	ความจุ	ระดับน้ำ	ปริมาณน้ำ		ต่ำ(-) สูง(+) กว่าที่ตั้ง	อยู่ใน เกณฑ์	แนวโน้ม
						วันนี้	เมื่อวาน			
			ม.	ม. ³ /วิ.	ม.	ม. ³ /วิ.	ม. ³ /วิ.			
1. ปิง	P.1	สะพานนารัฐ อำเภอเมือง จังหวัดเชียงใหม่	3.70	445	1.40	11.20	23.60	-2.30	น้อย	ลดลง
ปิง	P.7A	สะพานบ้านห้วยยาง อำเภอเมือง จังหวัดกำแพงเพชร	5.34	3,000	0.78	118.40	181.20	-4.56	น้อย	ลดลง
ปิง	P.17	บ้านท่าจี้ อำเภอบรรพตพิสัย จังหวัดนครสวรรค์	39.80	2,990	34.66	100.00	62.00	-5.14	น้อย	เพิ่มขึ้น
2. วัง	W.1C	สะพานเสตุวารี อำเภอเมือง จังหวัดลำปาง	5.20	651	1.18	48.70	15.89	-4.02	น้อย	ทรงตัว
3. ยม	Y.1C	สะพานบ้านน้ำโค้ง อำเภอเมือง จังหวัดแพร่	8.20	993	1.99	114.20	178.00	-6.21	น้อย	ลดลง
4. น่าน	N.1	หน้าสำนักงานป่าไม้ อำเภอเมือง จังหวัดน่าน	7.00	1,217	1.50	151.00	211.90	-5.50	น้อย	ลดลง
น่าน	N.5A	สะพานเอกทศรธ อำเภอเมือง จังหวัดพิษณุโลก	10.37	1,365	1.90	172.10	162.00	-8.47	น้อย	เพิ่มขึ้น
น่าน	N.67	สะพานบ้านเกษไชย อำเภอชุมแสง จังหวัดนครสวรรค์	28.30	1,579	19.04	138.00	123.00	-9.26	น้อย	เพิ่มขึ้น
5. เจ้าพระยา	C.2	ค่ายจิรประวัติ อำเภอเมือง จังหวัดนครสวรรค์	26.20	3,590	17.18	182.00	161.00	-9.02	น้อย	เพิ่มขึ้น
เจ้าพระยา	C.13	ท้ายเขื่อนเจ้าพระยา อำเภอสรรพยา จังหวัดชัยนาท	16.34	2,840	5.31	60.00	60.00	-11.03	น้อย	ทรงตัว
6. ป่าสัก	S.28	ท้ายเขื่อนป่าสักชลสิทธิ์ อำเภอพัฒนานิคม จังหวัดลพบุรี	31.46	1,175	17.58	25.00	24.00	-13.88	น้อย	เพิ่มขึ้น
7. มูล	M.7	สะพานเสรีประชาธิปไตย อำเภอเมือง จังหวัดอุบลราชธานี	7.00	2,300	2.43	162.50	240.00	-4.57	น้อย	ลดลง
8. สี	E.20A	บ้านบ้านพิหายาด อำเภอมหาชนะชัย จังหวัดยโสธร	10.00	1,220	3.37	35.55	30.42	-6.63	น้อย	เพิ่มขึ้น
9. เพชรบุรี	B.9	บ้านสระเห็ด อำเภอท่ายาง จังหวัดเพชรบุรี	6.60	355	3.10	36.00	36.00	-3.50	น้อย	ทรงตัว
เพชรบุรี	B.6A	สะพานท่าเกวียน อำเภอแก่งกระจาน จังหวัดเพชรบุรี	6.00	260	0.69	1.45	1.45	-5.31	น้อย	ทรงตัว
เพชรบุรี	B.15	สะพานเทศบาล อำเภอเมือง จังหวัดเพชรบุรี	5.40	150	1.03	10.67	10.29	-4.37	น้อย	เพิ่มขึ้น
10. ทะเลสาบสงขลา	X.44	คลองอุตะเกา อำเภอหาดใหญ่ จังหวัดสงขลา	7.40	532	0.29	14.70	7.50	-7.11	น้อย	เพิ่มขึ้น
ทะเลสาบสงขลา	X.170	บ้านคลองลำ อำเภอศรีนครินทร์ จังหวัดพัทลุง	25.20	295	20.99	13.65	7.35	-4.21	น้อย	เพิ่มขึ้น
11. ภาคใต้ฝั่งตะวันออก	X.180	สะพานเทศบาล อำเภอเมือง จังหวัดชุมพร	3.80	192	0.02	22.60	25.30	-3.78	น้อย	ลดลง
ภาคใต้ฝั่งตะวันออก	X.119A	สะพานสันต อำเภอสุโขทัย-โก-ลก จังหวัดนราธิวาส	8.20	200	5.05	60.75	76.15	-3.15	ปกติ	ลดลง
ภาคใต้ฝั่งตะวันออก	X.53A	คลองชุมพร อำเภอเมือง จังหวัดชุมพร	9.30	158	2.75	4.50	4.40	-6.55	น้อย	เพิ่มขึ้น
ภาคใต้ฝั่งตะวันออก	X.212	คลองหลังสวน อำเภอหลังสวน จังหวัดชุมพร	6.00	1,460	-0.10	34.00	41.60	-6.10	น้อย	ลดลง
12 ภาคใต้ฝั่งตะวันตก	X.234	บ้านป่าพมก อำเภอเมือง จังหวัดตรัง	6.40	434	2.40	121.00	79.50	-4.00	ปกติ	เพิ่มขึ้น

○ น้ำเก็บกักประเทศ (อ่างเก็บน้ำขนาดใหญ่) ณ วันที่ 18 สิงหาคม 2564

- ปี 2559 มีน้ำ 34,417 ล้าน ลบ.ม. คิดเป็น 49%
- ปี 2563 มีน้ำ 32,063 ล้าน ลบ.ม. คิดเป็น 45%
- ปี 2564 มีน้ำ 36,238 ล้าน ลบ.ม. คิดเป็น 51%
- ปี 2564 **มากกว่า** ปี 2559 จำนวน 1,827 ล้าน ลบ.ม.
- ปี 2564 **มากกว่า** ปี 2563 จำนวน 4,175 ล้าน ลบ.ม.

○ น้ำเก็บกักในกลุ่มเจ้าพระยา ณ วันที่ 18 สิงหาคม 2564

- ปี 2559 มีน้ำ 9,895 ล้าน ลบ.ม. คิดเป็น 40%
- ปี 2563 มีน้ำ 8,488 ล้าน ลบ.ม. คิดเป็น 34%
- ปี 2564 มีน้ำ 8,245 ล้าน ลบ.ม. คิดเป็น 33%
- ปี 2564 **น้อยกว่า** ปี 2559 จำนวน 1,650 ล้าน ลบ.ม.
- ปี 2564 **น้อยกว่า** ปี 2563 จำนวน 243 ล้าน ลบ.ม.

2.2 สภาพน้ำเก็บกักในอ่างเก็บน้ำขนาดใหญ่ (ข้อมูล วันที่ 18 ส.ค. 64)

ภาค อ่างเก็บน้ำเขื่อน	ความจุ ที่ รนส. (ล้าน ม. ³)	ความจุ ที่ รนท. (ล้าน ม. ³)	ความจุน้ำ ใช้การ (ล้าน ม. ³)	ณ วันนี้									ปริมาณน้ำ ไหลลง วันนี้ (ล้าน ม. ³)	ปริมาณน้ำ ระบาย วันนี้ (ล้าน ม. ³)
				ปี 2563			ปี 2564							
				ปริมาตร (ล้าน ม. ³)	% รณท.	ปริมาตร (ล้าน ม. ³)	% รณท.	ปริมาตรใช้การ (ล้าน ม. ³)	% รณท.	% ใช้การ				
ภาคเหนือ														
ภูมิพล*	13,462	13,462	9,662	4,201	31	4,450	33	650	5	7	6.67	5.00		
สิริกิติ์*	10,508	9,510	6,660	4,001	42	3,496	37	646	7	10	35.94	11.00		
แม่จัดสมบูรณ์ชล	323	265	253	104	39	91	34	79	30	31	0.21	0.29		
แม่กวางอุดมธารา	295	263	249	96	37	37	14	23	9	9	0.86	0.04		
กิ่วลม	106	106	103	42	40	40	38	37	35	36	1.79	1.23		
กิ่วคอหมา	209	170	164	72	42	47	27	40	24	25	0.27	0.05		
แควน้อยบำรุงแดน	1,080	939	896	215	23	248	26	205	22	23	3.37	4.32		
แม่มอก	110	110	94	23	21	45	41	29	26	31	0.48	0.99		
รวมภาคเหนือ	26,093	24,825	18,080	8,754	35	8,454	34	1,709	7	9	49.58	22.91		
ภาคตะวันออกเฉียงเหนือ														
ห้วยหลวง	136	136	129	36	26	46	34	40	29	31	0.00	0.11		
น้ำอูน	780	520	475	214	41	224	43	179	34	38	0.39	0.17		
น้ำพุง*	200	165	157	38	23	54	33	46	28	29	0.37	0.00		
จุฬารัตน์*	181	164	127	56	34	99	60	62	38	49	0.28	0.53		
อุบลรัตน์*	4,640	2,431	1,850	381	16	730	30	149	6	8	0.00	3.54		
ลำปาว	2,450	1,980	1,880	620	31	686	35	586	30	31	2.92	4.02		
ลำตะคอง	445	314	292	93	30	192	61	169	54	58	1.83	0.86		
ลำพระเพลิง	242	155	154	39	25	75	49	74	48	48	1.24	0.86		
มูลบน	350	141	134	25	18	91	65	84	60	63	0.81	0.73		
ลำแซะ	325	275	268	46	17	153	56	146	53	55	1.80	1.12		
ลำนางรอง	197	121	118	19	16	71	59	68	56	58	0.00	0.17		
สิรินธร*	1,966	1,966	1,135	1,150	58	1,200	61	369	19	32	2.74	0.00		
รวมภาค ตอน.	11,911	8,368	6,718	2,716	32	3,622	43	1,971	24	29	12.39	12.13		
ภาคกลาง														
ป่าสักชลสิทธิ์	960	960	957	71	7	50	5	47	5	5	0.00	1.73		
ทับเสลา	190	160	143	31	19	32	20	15	9	10	0.08	0.00		
กระเสียว	390	299	259	57	19	90	30	50	17	19	0.00	1.20		
รวมภาคกลาง	1,540	1,419	1,359	159	11	172	12	112	8	8	0.08	2.94		
ภาคตะวันตก														
ศรีนครินทร์*	18,770	17,745	7,480	11,865	67	12,229	69	1,964	11	26	27.74	5.00		
วชิรลงกรณ์*	11,000	8,860	5,848	3,780	43	6,103	69	3,091	35	53	26.23	13.03		
รวมภาคตะวันตก	29,770	26,605	13,328	15,645	59	18,332	69	5,055	19	38	53.97	18.03		
ภาคตะวันออก														
ขุนด่านปราการชล	225	224	219	94	42	129	57	124	55	57	2.42	2.04		
คลองสิียด	450	420	390	58	14	59	14	29	7	8	0.06	0.09		
บางพระ	127	117	105	16	14	37	32	25	22	24	0.00	0.29		
หนองปลาไหล	206	164	150	124	76	110	67	97	59	65	0.31	0.00		
ประแสร์	322	295	275	81	28	199	68	179	61	65	0.00	0.00		
นฤปดินทรจินดา	338	295	276	108	37	171	58	151	51	55	1.78	1.36		
รวมภาคตะวันออก	1,668	1,515	1,415	482	32	706	47	607	40	43	4.58	3.78		
ภาคใต้														
แก่งกระเจาน	900	710	645	238	34	436	61	371	52	58	3.54	3.02		
ปรามบุรี	490	391	373	125	32	209	53	191	49	51	1.62	1.32		
รัชชประภา*	6,144	5,639	4,287	2,926	52	3,608	64	2,256	40	53	11.38	5.52		
บางยาง*	1,590	1,454	1,178	1,019	70	699	48	423	29	36	4.07	5.03		
รวมภาคใต้	9,124	8,194	6,484	4,309	53	4,952	60	3,242	40	50	20.61	14.90		
รวมทั้งประเทศ	80,106	70,926	47,384	32,065	45	36,238	51	12,695	18	27	141.20	74.67		

ต่ำกว่า 30 %
รวม 8 แห่ง

ตั้งแต่ 31 - 50%
รวม 12 แห่ง

ตั้งแต่ 51-80%
รวม 15 แห่ง

มากกว่า 80%
รวม 0 แห่ง



2.3 สภาพน้ำในอ่างเก็บน้ำ 4 เขื่อนหลักลุ่มเจ้าพระยา (ข้อมูล วันที่ 18 ส.ค. 64)

สภาพน้ำในอ่างเก็บน้ำ ภูมิพล สิริกิติ์ แควน้อยฯ และป่าสักฯ วันที่ 18 สิงหาคม 2564

อ่างเก็บน้ำ	ปริมาณน้ำในอ่างฯ		ปริมาณน้ำใช้การได้		ปริมาณน้ำไหลลงอ่างฯ		ปริมาณน้ำระบาย		รับน้ำได้อีก	เปรียบเทียบน้ำใช้การ น้อยกว่า / + มากกว่า ปี 2559
	ปริมาณน้ำ	% ความจ	ปริมาณน้ำ	% ใช้การ	วันนี้	เมื่อวาน	วันนี้	เมื่อวาน		
ภูมิพล	4,450	33	650	7	6.67	10.61	5.00	5.00	9,012	-55
สิริกิติ์	3,496	37	646	10	35.94	22.92	11.00	10.99	6,014	-1,255
ภูมิพล+สิริกิติ์	7,947	35	1,297	8	42.61	33.53	16.00	15.99	15,025	-1,310
แควน้อยฯ	248	26	205	23	3.37	3.76	4.32	4.32	691	-123
ป่าสักชลสิทธิ์	50	5	47	5	0.00	0.00	1.73	2.16	910	-218
รวมทั้งหมด	8,245	33	1,549	9	45.98	37.29	22.05	22.47	16,626	-1,650

(หน่วย : ล้าน ลบ.ม.)

2.4 สถานการณ์น้ำลุ่มน้ำเจ้าพระยา

แม่น้ำปิง ปริมาณน้ำไหลผ่านที่สถานี P.17 อ.บรรพตพิสัย จ.นครสวรรค์ วัดได้ 100.00 ลบ.ม./วินาที (เมื่อวาน 62.00 ลบ.ม./วินาที) ต่ำกว่าตลิ่ง 5.14 เมตร **มีแนวโน้มเพิ่มขึ้น**

แม่น้ำน่าน ปริมาณน้ำไหลผ่านที่สถานี N.67 อ.ชุมแสง จ.นครสวรรค์ วัดได้ 138.00 ลบ.ม./วินาที (เมื่อวาน 123.00 ลบ.ม./วินาที) ต่ำกว่าตลิ่ง 9.46 เมตร **มีแนวโน้มเพิ่มขึ้น**

แม่น้ำเจ้าพระยา ปริมาณน้ำไหลผ่านที่สถานี C.2 อ.เมืองนครสวรรค์ วัดได้ 182.00 ลบ.ม./วินาที (เมื่อวาน 161.00 ลบ.ม./วินาที) ต่ำกว่าตลิ่ง 9.02 เมตร **มีแนวโน้มเพิ่มขึ้น** และมีปริมาณน้ำไหลผ่านท้ายเขื่อนเจ้าพระยา (C.13) ในอัตรา 60.00 ลบ.ม./วินาที (เมื่อวาน 60.00 ลบ.ม./วินาที) ไหลผ่านสถานีวัดน้ำ C.29A อ.บางไทร มีปริมาณน้ำไหลผ่านเฉลี่ย 66.00 ลบ.ม./วินาที (เมื่อวาน 69.00 ลบ.ม./วินาที)

2.5 สภาพน้ำในอ่างเก็บน้ำขนาดกลาง (ข้อมูล วันที่ 18 ส.ค. 64)

ข้อมูลวันที่ 18 สิงหาคม 2564																			
สรุปอ่างขนาดกลางที่มีปริมาณในช่วง <=30 % 31 - 50 % >50-80% >80 - 100 % และ >100 %																			
		31 - 50 %				>50-80%				>80 - 100 %				>100 %					
ภาค	จำนวน	สขป.	จำนวน	ภาค	จำนวน	สขป.	จำนวน	ภาค	จำนวน	สขป.	จำนวน	ภาค	จำนวน	สขป.	จำนวน	ภาค	จำนวน	สขป.	จำนวน
เหนือ	31	1	7	เหนือ	19	1	4	เหนือ	19	1	3	เหนือ	5	1	1	เหนือ	1	1	0
		2	19			2	9			2	8			2	2			2	1
		3	1			3	2			3	1			3	1			3	0
		4	4			4	4			4	7			4	1			4	0
ตะวันออก เฉียง เหนือ	47	5	13	ตะวันออก เฉียง เหนือ	84	5	21	ตะวันออก เฉียง เหนือ	67	5	12	ตะวันออก เฉียงเหนือ	19	5	7	ตะวันออก เฉียงเหนือ	1	5	0
		6	15			6	19			6	18			6	0			6	0
		7	4			7	19			7	13			7	10			7	1
		8	15			8	25			8	24			8	2			8	0
ตะวันออก	10	9	10	ตะวันออก	9	9	9	ตะวันออก	26	9	26	ตะวันออก	4	9	4	ตะวันออก	2	9	2
กลาง	6	10	5	กลาง	8	10	8	กลาง	7	10	6	กลาง	1	10	0	กลาง	0	10	0
		11	0			11	0			11	0			11	0			11	0
		12	1			12	0			12	1			12	1			12	0
ตะวันตก	1	13	1	ตะวันตก	0	13	0	ตะวันตก	6	13	6	ตะวันตก	0	13	0	ตะวันตก	0	13	0
ใต้	2	14	2	ใต้	17	14	10	ใต้	15	14	4	ใต้	5	14	1	ใต้	0	14	0
		15	0			15	2			15	7			15	4			15	0
		16	0			16	4			16	4			16	0			16	0
		17	0			17	1			17	0			17	0			17	0
รวม	97	รวม	97	รวม	137	รวม	137	รวม	140	รวม	140	รวม	34	รวม	34	รวม	4	รวม	4

รวมทั้งหมด 412 แห่ง

3. แผน-ผลการบริหารจัดการน้ำฤดูฝน ปี 2564 ข้อมูล ณ วันที่ 18 ส.ค. 64

ลุ่มน้ำ	แผนจัดสรรน้ำ (ล้าน ลบ.ม.)	ผลจัดสรรน้ำ (ล้าน ลบ.ม.)	คงเหลือน้ำที่ต้องจัดสรร (ล้าน ลบ.ม.)
ทั้งประเทศ (1 พ.ค. 64 – 31 ต.ค. 64)	12,935	10,695 (83%)	2,240 (17%)
เจ้าพระยา (4 เขื่อน) (1 พ.ค. 64 – 31 ต.ค. 64)	2,800	3,245 (116%)	เกินแผนจัดสรรน้ำ 445 (-16%)
แม่กลอง (1 ก.ค. 64 - 31 ธ.ค. 64)	2,800	835 (30%)	1,965 (70%)

หมายเหตุ ***แผนจัดสรรน้ำ เป็นการจัดสรรน้ำจากน้ำชลประทาน***

4. การเพาะปลูก

- การเพาะปลูกข้าวนาปรัง ปี 2563/64 ข้อมูล ณ วันที่ 11 ส.ค.64

- ทั้งประเทศ แผนเพาะปลูกข้าวนาปรัง 1.90 ล้านไร่ **เพาะปลูก 5.56 ล้านไร่** ผลเก็บเกี่ยว 5.42 ล้านไร่
คงเหลือการเก็บเกี่ยว 0.14 ล้านไร่

- การเพาะปลูกข้าวนาปี 2564 ข้อมูล ณ วันที่ 11 ส.ค.64

- ทั้งประเทศ แผนเพาะปลูก 16.65 ล้านไร่ **เพาะปลูกแล้ว 13.69 ล้านไร่** คิดเป็นร้อยละ 81.37 ของแผนฯ
ผลเก็บเกี่ยว 0.559 ล้านไร่

- ลุ่มน้ำเจ้าพระยา แผนเพาะปลูก 7.97 ล้านไร่ **เพาะปลูก 6.39 ล้านไร่** คิดเป็นร้อยละ 80.24 ของแผนฯ
ผลเก็บเกี่ยว 0.518 ล้านไร่

- การเพาะปลูกข้าวนาปี 2564 ทุ่งลุ่มต่ำเจ้าพระยา 13 ทุ่ง

- พื้นที่ลุ่มต่ำบางระกำ แผนเพาะปลูก 0.265 ล้านไร่ **เพาะปลูกแล้ว 0.265 ล้านไร่** ผลเก็บเกี่ยว 0.237 ล้านไร่
คงเหลือการเก็บเกี่ยว 0.028 ล้านไร่

- พื้นที่ลุ่มต่ำเจ้าพระยา 12 ทุ่งตอนล่าง แผนเพาะปลูก 1.22 ล้านไร่ **เพาะปลูกแล้ว 1.023 ไร่** ผลเก็บเกี่ยว
0.089 ล้านไร่ คงเหลือการเก็บเกี่ยว 1.192 ล้านไร่

- รวมพื้นที่ลุ่มต่ำ 13 ทุ่ง แผนเพาะปลูก 1.41 ล้านไร่ **เพาะปลูกแล้ว 1.288 ล้านไร่** ผลเก็บเกี่ยว 0.326
ล้านไร่ คงเหลือการเก็บเกี่ยว 1.084 ล้านไร่

5. วิเคราะห์สถานการณ์

5.1 คาดการณ์ปริมาณฝนจากแบบจำลองบรรยากาศจากกรมอุตุนิยมวิทยา (3วันล่วงหน้า)

- วันที่ 18 ส.ค. 64 (18 ส.ค. 64 เวลา 07.00 น. – 19 ส.ค. 64 เวลา 07.00 น.) มีฝนตกปานกลาง (10.1-35.0 มม.) บริเวณพื้นที่ ภาคใต้ และในพื้นที่ จ.เชียงราย จ.เชียงใหม่ จ.ลำพูน จ.แม่ฮ่องสอน จ.ตาก จ.กำแพงเพชร จ.สุรินทร์ จ.กรุงเทพมหานคร จ.ปทุมธานี จ.ชลบุรี จ.ระยอง จ.จันทบุรี จ.ตราด จ.กาญจนบุรี จ.ราชบุรี จ.เพชรบุรี และ จ.ประจวบคีรีขันธ์ มีฝนตกหนัก (35.1-90 มม.) บริเวณพื้นที่ จ.นครศรีธรรมราช จ.ตรัง จ.สตูล จ.พัทลุง จ.สงขลา และ จ.ยะลา

- วันที่ 19 ส.ค. 64 (19 ส.ค. 64 เวลา 07.00 น. – 20 ส.ค. 64 เวลา 07.00 น.) มีฝนตกปานกลาง (10.1-35.0 มม.) บริเวณพื้นที่ ภาคใต้ และในพื้นที่ จ.เชียงราย จ.เชียงใหม่ จ.พะเยา จ.ลำปาง จ.ลำพูน จ.น่าน จ.แม่ฮ่องสอน จ.ตาก จ.อุบลราชธานี จ.บุรีรัมย์ จ.สระแก้ว จ.จันทบุรี จ.ตราด จ.กาญจนบุรี จ.ราชบุรี จ.เพชรบุรี และ จ.ประจวบคีรีขันธ์ มีฝนตกหนัก (35.1-90 มม.) บริเวณพื้นที่ จ.พัทลุง จ.สงขลา จ.ยะลา และจ.นราธิวาส

- วันที่ 20 ส.ค. 64 (20 ส.ค. 64 เวลา 07.00 น. – 21 ส.ค. 64 เวลา 07.00 น.) มีฝนตกปานกลาง (10.1-35.0 มม.) บริเวณพื้นที่ จ.เชียงราย จ.เชียงใหม่ จ.พะเยา จ.ลำปาง จ.ลำพูน จ.น่าน จ.แม่ฮ่องสอน จ.ตาก จ.กำแพงเพชร จ.เลย จ.หนองบัวลำภู จ.หนองคาย จ.บึงกาฬ จ.นครพนม จ.อุบลราชธานี จ.บุรีรัมย์ จ.นครราชสีมา จ.จันทบุรี จ.ตราด จ.กาญจนบุรี จ.ราชบุรี จ.เพชรบุรี จ.ประจวบคีรีขันธ์ จ.สุราษฎร์ธานี จ.นครศรีธรรมราช จ.สงขลา และ จ.นราธิวาส

5.2 คาดการณ์ปริมาณน้ำ (วันที่ 19 ส.ค. 64)

คาดการณ์ปริมาณน้ำไหลผ่านลุ่มน้ำปิงที่สถานี P.17 อ.บรรพตพิสัย จ.นครสวรรค์ จะมีปริมาณน้ำไหลผ่าน 57.00 ลบ.ม./วินาที มีแนวโน้มลดลง ลุ่มน้ำน่านที่สถานี N.67 อ.ชุมแสง จ.นครสวรรค์ จะมีปริมาณน้ำไหลผ่าน 142.00 ลบ.ม./วินาที มีแนวโน้มเพิ่มขึ้น โดยจะทำให้ในลุ่มน้ำเจ้าพระยาที่สถานี C.2 อ.เมืองนครสวรรค์ จ.นครสวรรค์ จะมีปริมาณน้ำไหลผ่าน 210.00 ลบ.ม./วินาที มีแนวโน้มเพิ่มขึ้น

6. รายงานสถานการณ์ค่าความเค็ม (ข้อมูล วันที่ 18 ส.ค. 64 เวลา 07:00 น.)

แม่น้ำ	สถานีเฝ้าระวัง	เกณฑ์เฝ้าระวัง (กรัม/ลิตร)	ค่าความเค็ม (กรัม/ลิตร)
เจ้าพระยา	ประปาสำแล	0.25	0.16 (ปกติ)
ปราจีน-บางปะกง	บางคาง	2	0.02 (ปกติ)
ท่าจีน	ด้านนอกคลองจินดา	0.75	0.26 (ปกติ)
	ด้านในคลองจินดา	0.75	0.37 (ปกติ)
แม่กลอง	ปากคลองดำเนินสะดวก	2	0.13 (ปกติ)

7. สถานการณ์อุทกภัย และการให้ความช่วยเหลือ

สถานการณ์อุทกภัย จำนวน 1 จังหวัด ได้แก่ **จังหวัดนครศรีธรรมราช**

จากอิทธิพลของมรสุมตะวันตกเฉียงใต้ ทำให้เกิดฝนตกหนักในพื้นที่ต้นน้ำคลองสินปุน ทำให้ปริมาณน้ำในคลองได้เพิ่มระดับขึ้นอย่างต่อเนื่อง และเอ่อล้นเข้าท่วมพื้นที่ 1 อำเภอ ได้แก่ อ.ทุ่งใหญ่ บริเวณสะพานบ้านหนองหว้า ถนนหนองหว้า-คลองสินปุน (มะม่วงเอน) ม.5 ต.กุแหระ ซึ่งเป็นสะพานเชื่อมต่อกับเขต ม.4 ต.สินปุน อ.เขาพนม จ.กระบี่ ทำให้รถทุกชนิดไม่สามารถสัญจรได้ ซึ่งคาดการณ์ว่าสถานการณ์น้ำท่วมจะลดลงเพียงเล็กน้อยหากไม่มีฝนตกเพิ่ม และจะเข้าสู่สภาวะปกติภายใน 2 วัน โดยโครงการชลประทานนครศรีธรรมราช มอบหมายเจ้าหน้าที่เฝ้าระวังติดตามสถานการณ์น้ำอย่างใกล้ชิด พร้อมทั้งเตรียมเครื่องจักร-เครื่องมือ เครื่องสูบน้ำ เพื่อให้การสนับสนุนได้ทันที