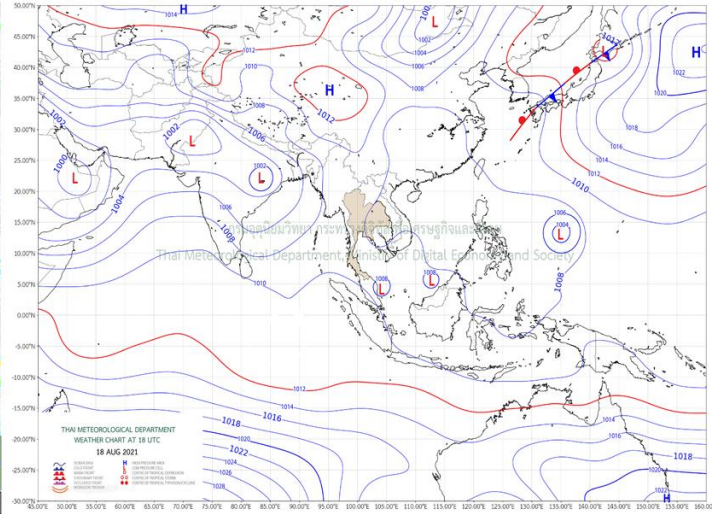
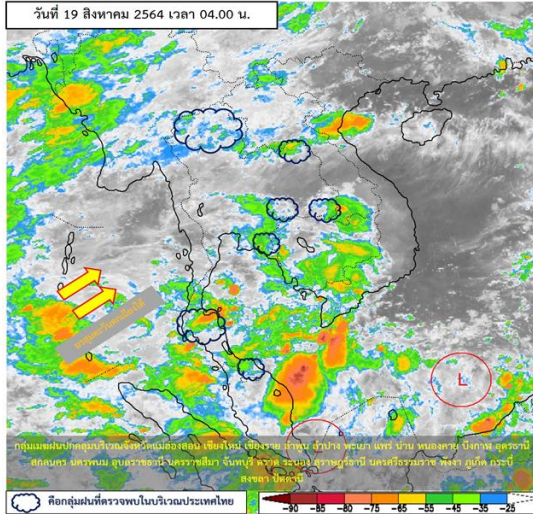


รายงานสรุปศูนย์ปฏิบัติการน้ำอัจฉริยะ
เรื่อง สถานการณ์น้ำและการเฝ้าระวัง
ประจำวันพฤหัสบดีที่ 19 สิงหาคม พ.ศ. 2564

1. สภาพอากาศและปริมาณฝน

1.1 สภาพอากาศ (กรมอุตุนิยมวิทยา)



มรสุมตะวันตกเฉียงใต้ที่พัดปกคลุมทะเลอันดามัน ประเทศไทย และอ่าวไทยมีกำลังอ่อน ลักษณะเช่นนี้ทำให้ประเทศไทยมีฝนลดลงในระยะนี้ ในขณะที่บริเวณภาคใต้ตอนล่างยังคงมีฝนตกหนักบางแห่ง เนื่องจากมีหย่อมความกดอากาศต่ำปกคลุมบริเวณชายฝั่งประเทศมาเลเซีย

1.2 สภาพฝน

ปริมาณฝนสูงสุด 5 อันดับ จากสำนักงานทรัพยากรน้ำแห่งชาติ เวลา 07.00 น. วันที่ 18 ส.ค.64 ถึงเวลา 07.00 น. วันที่ 19 ส.ค.64 ตามลำดับ ดังนี้

1. อ.ละงู จ.สตูล	วัดปริมาณฝนได้	131.6	มม.
2. อ.เมืองเขียงราย จ.เขียงราย	วัดปริมาณฝนได้	83.5	มม.
3. อ.เมืองอุตรดิตถ์ จ.อุตรดิตถ์	วัดปริมาณฝนได้	73.0	มม.
4. อ.เมืองตรัง จ.ตรัง	วัดปริมาณฝนได้	67.7	มม.
5. อ.บันนังสตา จ.ยะลา	วัดปริมาณฝนได้	67.5	มม.

2. สถานการณ์น้ำท่าและสภาพน้ำในอ่างเก็บน้ำ

2.1 สถานการณ์น้ำท่าในลุ่มน้ำต่างๆ (ข้อมูล วันที่ 19 ส.ค. 64 เวลา 06.00 น.)

แม่น้ำ	สถานี	ที่ตั้งสถานี	ที่ตั้ง	ความจุ	ระดับน้ำ	ปริมาณน้ำ		ต่ำ(-) สูง(+) กว่าตลิ่ง	อยู่ใน เกณฑ์	แนวโน้ม	
						วันนี้	เมื่อวาน				
			ม.	ม. ³ /วิ.	ม.	ม. ³ /วิ.	ม. ³ /วิ.	ม. ³ /วิ.			
1. ปิง	P.1	สะพานนารัฐ อำเภอเมือง	จังหวัดเชียงใหม่	3.70	445	1.50	18.00	11.20	-2.20	น้อย	เพิ่มขึ้น
ปิง	P.7A	สะพานบ้านห้วยยาง อำเภอเมือง	จังหวัดกำแพงเพชร	5.34	3,000	0.69	99.38	118.40	-4.65	น้อย	ลดลง
ปิง	P.17	บ้านท่าจี้ อำเภอบรรพตพิสัย	จังหวัดนครสวรรค์	39.80	2,990	34.58	87.00	100.00	-5.22	น้อย	ลดลง
2. วัง	W.1C	สะพานเสตุวารี อำเภอเมือง	จังหวัดลำปาง	5.20	651	0.00	0.00	48.70	-5.20	น้อย	ทรงตัว
3. ยม	Y.1C	สะพานบ้านน้ำโค้ง อำเภอเมือง	จังหวัดแพร่	8.20	993	0.00	0.00	114.20	-8.20	น้อย	ลดลง
4. น่าน	N.1	หน้าสำนักงานป่าไม้ อำเภอเมือง	จังหวัดน่าน	7.00	1,217	0.00	0.00	151.00	-7.00	น้อย	ลดลง
น่าน	N.5A	สะพานเอกทศรธ อำเภอเมือง	จังหวัดพิษณุโลก	10.37	1,365	1.60	151.20	172.10	-8.77	น้อย	ลดลง
น่าน	N.67	สะพานบ้านเกยไชย อำเภอชุมแสง	จังหวัดนครสวรรค์	28.30	1,579	19.17	148.00	138.00	-9.13	น้อย	เพิ่มขึ้น
5. เจ้าพระยา	C.2	ค่ายจิรประวัติ อำเภอเมือง	จังหวัดนครสวรรค์	26.20	3,590	17.46	225.00	182.00	-8.74	น้อย	เพิ่มขึ้น
เจ้าพระยา	C.13	ท้ายเขื่อนเจ้าพระยา อำเภอสรรพยา	จังหวัดชัยนาท	16.34	2,840	5.44	70.00	60.00	-10.90	น้อย	เพิ่มขึ้น
6. ป่าสัก	S.28	ท้ายเขื่อนป่าสักชลสิทธิ์ อำเภอพัฒนานิคม	จังหวัดลพบุรี	31.46	1,175	17.38	20.00	25.00	-14.08	น้อย	ลดลง
7. มูล	M.7	สะพานเสรีประชาธิปไตย อำเภอเมือง	จังหวัดอุบลราชธานี	7.00	2,300	2.29	128.00	162.50	-4.71	น้อย	ลดลง
8. สี	E.20A	บ้านบ้านพิหายาด อำเภอมหาชนะชัย	จังหวัดยโสธร	10.00	1,220	3.72	90.54	35.55	-6.28	น้อย	เพิ่มขึ้น
9. เพชรบุรี	B.9	บ้านสระเห็ด อำเภอท่ายาง	จังหวัดเพชรบุรี	6.60	355	3.18	39.20	36.00	-3.42	น้อย	เพิ่มขึ้น
เพชรบุรี	B.6A	สะพานท่าเกวียน อำเภอแก่งกระจาน	จังหวัดเพชรบุรี	6.00	260	0.62	1.10	1.45	-5.38	น้อย	ลดลง
เพชรบุรี	B.15	สะพานเทศบาล อำเภอเมือง	จังหวัดเพชรบุรี	5.40	150	0.99	9.92	10.67	-4.41	น้อย	ลดลง
10. ทะเลสาบสงขลา	X.44	คลองอุตะเกา อำเภอหาดใหญ่	จังหวัดสงขลา	7.40	532	0.23	12.90	14.70	-7.17	น้อย	ลดลง
ทะเลสาบสงขลา	X.170	บ้านคลองลำ อำเภอศรีนครินทร์	จังหวัดพัทลุง	25.20	295	21.04	15.60	13.65	-4.16	น้อย	เพิ่มขึ้น
11. ภาคใต้ฝั่งตะวันออก	X.180	สะพานเทศบาล อำเภอเมือง	จังหวัดชุมพร	3.80	192	0.27	30.10	22.60	-3.53	ปกติ	เพิ่มขึ้น
ภาคใต้ฝั่งตะวันออก	X.119A	สะพานสันต อำเภอสุโขทัย-ลก	จังหวัดนราธิวาส	8.20	200	4.64	46.40	60.75	-3.56	ปกติ	ลดลง
ภาคใต้ฝั่งตะวันออก	X.53A	คลองชุมพร อำเภอเมือง	จังหวัดชุมพร	9.30	158	2.65	3.75	4.50	-6.65	น้อย	ลดลง
ภาคใต้ฝั่งตะวันออก	X.212	คลองหลังสวน อำเภอหลังสวน	จังหวัดชุมพร	6.00	1,460	-0.19	28.60	34.00	-6.19	น้อย	ลดลง
12. ภาคใต้ฝั่งตะวันตก	X.234	บ้านป่าพมก อำเภอเมือง	จังหวัดตรัง	6.40	434	3.15	166.00	121.00	-3.25	ปกติ	เพิ่มขึ้น

○ น้ำเก็บกักประเทศ (อ่างเก็บน้ำขนาดใหญ่) ณ วันที่ 19 สิงหาคม 2564

- ปี 2559 มีน้ำ 34,607 ล้าน ลบ.ม. คิดเป็น 49%
- ปี 2563 มีน้ำ 32,142 ล้าน ลบ.ม. คิดเป็น 45%
- ปี 2564 มีน้ำ 36,272 ล้าน ลบ.ม. คิดเป็น 51%
- ปี 2564 **มากกว่า** ปี 2559 จำนวน 1,665 ล้าน ลบ.ม.
- ปี 2564 **มากกว่า** ปี 2563 จำนวน 4,130 ล้าน ลบ.ม.

○ น้ำเก็บกักในกลุ่มเจ้าพระยา ณ วันที่ 19 สิงหาคม 2564

- ปี 2559 มีน้ำ 9,965 ล้าน ลบ.ม. คิดเป็น 40%
- ปี 2563 มีน้ำ 8,554 ล้าน ลบ.ม. คิดเป็น 34%
- ปี 2564 มีน้ำ 8,262 ล้าน ลบ.ม. คิดเป็น 33%
- ปี 2564 **น้อยกว่า** ปี 2559 จำนวน 1,703 ล้าน ลบ.ม.
- ปี 2564 **น้อยกว่า** ปี 2563 จำนวน 292 ล้าน ลบ.ม.

2.2 สภาพน้ำเก็บกักในอ่างเก็บน้ำขนาดใหญ่ (ข้อมูล วันที่ 19 ส.ค. 64)

ภาค อ่างเก็บน้ำเขื่อน	ความจุ ที่ รนส. (ล้าน ม. ³)	ความจุ ที่ รนท. (ล้าน ม. ³)	ความจุ น้ำ ใช้การ (ล้าน ม. ³)	ณ วันนี้							ปริมาณน้ำ ไหลลง วันนี้ (ล้าน ม. ³)	ปริมาณน้ำ ระบาย วันนี้ (ล้าน ม. ³)
				ปี 2563		ปี 2564						
				ปริมาตร (ล้าน ม. ³)	% รณท.	ปริมาตร (ล้าน ม. ³)	% รณท.	ปริมาตรใช้การ (ล้าน ม. ³)	% รณท.	% ใช้การ		
ภาคเหนือ												
ภูมิพล*	13,462	13,462	9,662	4,212	31	4,453	33	653	5	7	8.36	5.00
สิริกิติ์*	10,508	9,510	6,660	4,055	43	3,514	37	664	7	10	28.76	10.92
แม่จัดสมบูรณ์ชล	323	265	253	105	40	91	34	79	30	31	0.17	0.29
แม่กวางอุดมธารา	295	263	249	96	37	38	14	24	9	9	0.64	0.04
กิ่วลม	106	106	103	42	39	40	38	36	34	35	0.98	1.23
กิ่วคอหมา	209	170	164	72	42	47	27	41	24	25	0.27	0.05
แควน้อยบำรุงแดน	1,080	939	896	217	23	247	26	204	22	23	3.78	4.32
แม่มอก	110	110	94	23	21	44	40	28	26	30	0.50	0.98
รวมภาคเหนือ	26,093	24,825	18,080	8,822	36	8,474	34	1,729	7	10	43.44	22.82
ภาคตะวันออกเฉียงเหนือ												
ห้วยหลวง	136	136	129	37	27	46	34	39	29	31	0.00	0.11
น้ำอูน	780	520	475	216	42	224	43	179	34	38	0.41	0.17
น้ำพุง*	200	165	157	39	24	54	33	46	28	29	0.27	0.00
จุฬารัตน์*	181	164	127	56	34	98	60	61	37	48	0.21	0.53
อุบลรัตน์*	4,640	2,431	1,850	387	16	727	30	146	6	8	0.93	3.59
ลำปาว	2,450	1,980	1,880	624	32	681	34	581	29	31	0.00	4.01
ลำตะคอง	445	314	292	93	30	192	61	170	54	58	1.06	0.86
ลำพระเพลิง	242	155	154	38	24	75	49	74	48	48	0.99	0.86
มูลบง	350	141	134	26	18	91	64	84	60	63	0.49	0.73
ลำแจะ	325	275	268	47	17	154	56	147	53	55	1.74	1.16
ลำนางรอง	197	121	118	20	17	71	58	67	55	57	0.00	0.30
สิรินธร*	1,966	1,966	1,135	1,150	58	1,200	61	369	19	32	0.61	0.00
รวมภาค ตอน.	11,911	8,368	6,718	2,732	33	3,613	43	1,963	23	29	6.71	12.33
ภาคกลาง												
ป่าสักชลสิทธิ์	960	960	957	70	7	48	5	45	5	5	0.00	1.73
ทับเสลา	190	160	143	31	19	32	20	15	9	10	0.00	0.00
กระเสียว	390	299	259	57	19	89	30	49	17	19	0.51	1.20
รวมภาคกลาง	1,540	1,419	1,359	158	11	169	12	109	8	8	0.51	2.93
ภาคตะวันตก												
ศรีนครินทร์*	18,770	17,745	7,480	11,859	67	12,242	69	1,977	11	26	20.80	4.95
วชิราลงกรณ์*	11,000	8,860	5,848	3,780	43	6,112	69	3,100	35	53	22.79	12.71
รวมภาคตะวันตก	29,770	26,605	13,328	15,638	59	18,354	69	5,077	19	38	43.59	17.66
ภาคตะวันออก												
ขุนด่านปราการชล	225	224	219	96	43	131	58	126	56	58	2.16	0.08
คลองสิียด	450	420	390	59	14	59	14	29	7	8	0.00	0.09
บางพระ	127	117	105	17	14	37	32	25	21	24	0.02	0.31
หนองปลาไหล	206	164	150	124	76	110	67	97	59	64	0.28	0.00
ประแสร์	322	295	275	84	29	200	68	180	61	65	0.46	0.00
นฤปดินทรจินดา	338	295	276	109	37	172	58	152	52	55	1.65	0.33
รวมภาคตะวันออก	1,668	1,515	1,415	489	32	709	47	609	40	43	4.58	0.81
ภาคใต้												
แก่งกระจาน	900	710	645	238	34	437	62	372	52	58	3.92	3.02
ปราณบุรี	490	391	373	125	32	209	53	191	49	51	1.62	1.32
รัชชประภา*	6,144	5,639	4,287	2,924	52	3,609	64	2,258	40	53	6.37	4.63
บางลาจ*	1,590	1,454	1,178	1,016	70	698	48	422	29	36	4.13	5.09
รวมภาคใต้	9,124	8,194	6,484	4,303	53	4,953	60	3,243	40	50	16.03	14.07
รวมทั้งประเทศ	80,106	70,926	47,384	32,142	45	36,272	51	12,730	18	27	114.86	70.61

ต่ำกว่า 30 %
รวม 8 แห่ง

ตั้งแต่ 31 - 50%
รวม 12 แห่ง

ตั้งแต่ 51-80%
รวม 15 แห่ง

มากกว่า 80%
รวม 0 แห่ง

2.3 สภาพน้ำในอ่างเก็บน้ำ 4 เขื่อนหลักลุ่มเจ้าพระยา (ข้อมูล วันที่ 19 ส.ค. 64)

สภาพน้ำในอ่างเก็บน้ำ ภูมิพล สิริกิติ์ แควน้อยฯ และป่าสักฯ วันที่ 19 สิงหาคม 2564

อ่างเก็บน้ำ	ปริมาณน้ำในอ่างฯ		ปริมาณน้ำใช้การได้		ปริมาณน้ำไหลลงอ่างฯ		ปริมาณน้ำระบาย		รับน้ำได้อีก	เปรียบเทียบน้ำใช้การ น้อยกว่า / + มากกว่า ปี 2559
	ปริมาณน้ำ	% ความจ	ปริมาณน้ำ	% ใช้การ	วันนี้	เมื่อวาน	วันนี้	เมื่อวาน		
ภูมิพล	4,453	33	653	7	8.36	6.67	5.00	5.00	9,009	-60
สิริกิติ์	3,514	37	664	10	28.76	35.94	10.92	11.00	5,996	-1,309
ภูมิพล+สิริกิติ์	7,967	35	1,317	8	37.12	42.61	15.92	16.00	15,005	-1,369
แควน้อยฯ	247	26	204	23	3.78	3.37	4.32	4.32	692	-121
ป่าสักชลสิทธิ์	48	5	45	5	0.00	0.00	1.73	1.73	912	-213
รวมทั้งหมด	8,262	33	1,566	9	40.90	45.98	21.97	22.05	16,609	-1,704

(หน่วย : ล้าน ลบ.ม.)

2.4 สถานการณ์น้ำลุ่มน้ำเจ้าพระยา

แม่น้ำปิง ปริมาณน้ำไหลผ่านที่สถานี P.17 อ.บรรพตพิสัย จ.นครสวรรค์ วัดได้ 87.00 ลบ.ม./วินาที (เมื่อวาน 100.00 ลบ.ม./วินาที) ต่ำกว่าตลิ่ง 5.22 เมตร มี**แนวโน้มลดลง**

แม่น้ำน่าน ปริมาณน้ำไหลผ่านที่สถานี N.67 อ.ชุมแสง จ.นครสวรรค์ วัดได้ 148.00 ลบ.ม./วินาที (เมื่อวาน 138.00 ลบ.ม./วินาที) ต่ำกว่าตลิ่ง 9.13 เมตร มี**แนวโน้มเพิ่มขึ้น**

แม่น้ำเจ้าพระยา ปริมาณน้ำไหลผ่านที่สถานี C.2 อ.เมืองนครสวรรค์ วัดได้ 225.00 ลบ.ม./วินาที (เมื่อวาน 182.00 ลบ.ม./วินาที) ต่ำกว่าตลิ่ง 8.74 เมตร มี**แนวโน้มเพิ่มขึ้น** และมีปริมาณน้ำไหลผ่านท้ายเขื่อนเจ้าพระยา (C.13) ในอัตรา 70.00 ลบ.ม./วินาที (เมื่อวาน 60.00 ลบ.ม./วินาที) ไหลผ่านสถานีวัดน้ำ C.29A อ.บางไทร มีปริมาณน้ำไหลผ่านเฉลี่ย 64.00 ลบ.ม./วินาที (เมื่อวาน 66.00 ลบ.ม./วินาที)

2.5 สภาพน้ำในอ่างเก็บน้ำขนาดกลาง (ข้อมูล วันที่ 19 ส.ค. 64)

ข้อมูลวันที่ 19 สิงหาคม 2564																			
สรุปอ่างขนาดกลางที่มีปริมาณในช่วง <=30 % 31 - 50 % >50-80% >80 - 100 % และ >100 %																			
		31 - 50 %				>50-80%				>80 - 100 %				>100 %					
ภาค	จำนวน	สขป.	จำนวน	ภาค	จำนวน	สขป.	จำนวน	ภาค	จำนวน	สขป.	จำนวน	ภาค	จำนวน	สขป.	จำนวน				
เหนือ	30	1	6	เหนือ	20	1	5	เหนือ	19	1	3	เหนือ	5	1	1				
		2	19			2	9			2	8			2	2				
		3	1			3	2			3	1			3	1	3	0		
		4	4			4	4			4	7			4	1	4	0		
ตะวันออก	49	5	13	ตะวันออก	81	5	20	ตะวันออก	67	5	13	ตะวันออก	20	5	7				
		6	17			6	17			6	18			6	0				
		7	4			7	19			7	13			7	10				
		8	15			8	25			8	23			8	3				
ตะวันออก	10	9	10	ตะวันออก	9	9	9	ตะวันออก	26	9	26	ตะวันออก	4	9	4	ตะวันออก	2	9	2
กลาง	7	10	6	กลาง	7	10	7	กลาง	7	10	6	กลาง	1	10	0				
		11	0			11	0			11	0			11	0				
		12	1			12	0			12	1			12	1				
ตะวันตก	1	13	1	ตะวันตก	0	13	0	ตะวันตก	6	13	6	ตะวันตก	0	13	0	ตะวันตก	0	13	0
ใต้	2	14	2	ใต้	17	14	10	ใต้	14	14	4	ใต้	6	14	1				
		15	0			15	2			15	6			15	5				
		16	0			16	4			16	4			16	0				
		17	0			17	1			17	0			17	0				
รวม	99	รวม	99	รวม	134	รวม	134	รวม	139	รวม	139	รวม	36	รวม	36	รวม	4	รวม	4

รวมทั้งหมด 412 แห่ง



ศูนย์ปฏิบัติการน้ำอัจฉริยะ (swoc)

SMART WATER OPERATION CENTER



3. แผน-ผลการบริหารจัดการน้ำฤดูฝน ปี 2564 ข้อมูล ณ วันที่ 19 ส.ค. 64

ลุ่มน้ำ	แผนจัดสรรน้ำ (ล้าน ลบ.ม.)	ผลจัดสรรน้ำ (ล้าน ลบ.ม.)	คงเหลือน้ำที่ต้องจัดสรร (ล้าน ลบ.ม.)
ทั้งประเทศ (1 พ.ค. 64 – 31 ต.ค. 64)	12,935	10,735 (83%)	2,150 (17%)
เจ้าพระยา (4 เขื่อน) (1 พ.ค. 64 – 31 ต.ค. 64)	2,800	3,267 (100%)	เกินแผนจัดสรรน้ำ 467 (-17%)
แม่กลอง (1 ก.ค. 64 - 31 ธ.ค. 64)	2,800	852 (30%)	1,948 (70%)

หมายเหตุ ***แผนจัดสรรน้ำ เป็นการจัดสรรน้ำจากน้ำชลประทาน***

4. การเพาะปลูก

- การเพาะปลูกข้าวนาปรัง ปี 2563/64 ข้อมูล ณ วันที่ 18 ส.ค.64

- ทั้งประเทศ แผนเพาะปลูกข้าวนาปรัง 1.90 ล้านไร่ **เพาะปลูก 5.56 ล้านไร่** ผลเก็บเกี่ยว 5.42 ล้านไร่
คงเหลือการเก็บเกี่ยว 0.14 ล้านไร่

- การเพาะปลูกข้าวนาปี 2564 ข้อมูล ณ วันที่ 18 ส.ค.64

- ทั้งประเทศ แผนเพาะปลูก 16.65 ล้านไร่ **เพาะปลูกแล้ว 13.96 ล้านไร่** คิดเป็นร้อยละ 82.94 ของแผนฯ
ผลเก็บเกี่ยว 1.107 ล้านไร่

- ลุ่มน้ำเจ้าพระยา แผนเพาะปลูก 7.97 ล้านไร่ **เพาะปลูก 6.47 ล้านไร่** คิดเป็นร้อยละ 81.27 ของแผนฯ
ผลเก็บเกี่ยว 0.947 ล้านไร่

- การเพาะปลูกข้าวนาปี 2564 ทุ่งลุ่มต่ำเจ้าพระยา 13 ทุ่ง

- พื้นที่ลุ่มต่ำบางระกำ แผนเพาะปลูก 0.265 ล้านไร่ **เพาะปลูกแล้ว 0.265 ล้านไร่** ผลเก็บเกี่ยว 0.246 ล้านไร่
คงเหลือการเก็บเกี่ยว 0.019 ล้านไร่

- พื้นที่ลุ่มต่ำเจ้าพระยา 12 ทุ่งตอนล่าง แผนเพาะปลูก 1.22 ล้านไร่ **เพาะปลูกแล้ว 1.023 ไร่** ผลเก็บเกี่ยว
0.173 ล้านไร่ คงเหลือการเก็บเกี่ยว 0.841 ล้านไร่

- รวมพื้นที่ลุ่มต่ำ 13 ทุ่ง แผนเพาะปลูก 1.41 ล้านไร่ **เพาะปลูกแล้ว 1.288 ล้านไร่** ผลเก็บเกี่ยว 0.429
ล้านไร่ คงเหลือการเก็บเกี่ยว 0.859 ล้านไร่

5. วิเคราะห์สถานการณ์

5.1 คาดการณ์ปริมาณฝนจากแบบจำลองบรรยากาศจากกรมอุตุนิยมวิทยา (3วันล่วงหน้า)

- วันที่ 19 ส.ค. 64 (19 ส.ค. 64 เวลา 07.00 น. – 20 ส.ค. 64 เวลา 07.00 น.) มีฝนตกปานกลาง (10.1-35.0 มม.) บริเวณพื้นที่ จ.แม่ฮ่องสอน จ.เชียงใหม่ จ.เชียงราย จ.พะเยา จ.น่าน จ.อุตรดิตถ์ จ.ลำปาง จ.ลำพูน จ.ตาก จ.พิษณุโลก จ.เลย จ.อุบลราชธานี จ.ศรีสะเกษ จ.สุรินทร์ จ.บุรีรัมย์ จ.นครราชสีมา จ.สระบุรี จ.นครนายก จ.ปราจีนบุรี จ.สระแก้ว จ.กาญจนบุรี จ.ราชบุรี จ.เพชรบุรี จ.ประจวบคีรีขันธ์ จ.สุราษฎร์ธานี จ.นครศรีธรรมราช จ.กระบี่ จ.ตรัง จ.พัทลุง จ.สงขลา จ.ยะลา และจ.นราธิวาส มีฝนตกหนัก (35.1-90 มม.) บริเวณพื้นที่ จ.ตรัง จ.สตูล และจ.สงขลา

- วันที่ 20 ส.ค. 64 (20 ส.ค. 64 เวลา 07.00 น. – 21 ส.ค. 64 เวลา 07.00 น.) มีฝนตกปานกลาง (10.1-35.0 มม.) บริเวณพื้นที่ จ.แม่ฮ่องสอน จ.เชียงใหม่ จ.เชียงราย จ.พะเยา จ.น่าน จ.ลำปาง จ.ลำพูน จ.ตาก จ.อุบลราชธานี จ.ศรีสะเกษ จ.สุรินทร์ จ.บุรีรัมย์ จ.นครราชสีมา จ.สระบุรี จ.นครนายก จ.ปราจีนบุรี จ.สระแก้ว จ.จันทบุรี จ.ตราด จ.สุพรรณบุรี จ.ราชบุรี จ.เพชรบุรี จ.ประจวบคีรีขันธ์ จ.สุราษฎร์ธานี จ.นครศรีธรรมราช จ.ตรัง จ.พัทลุง จ.สตูล จ.สงขลา จ.ยะลา จ.ปัตตานี และจ.นราธิวาส มีฝนตกหนัก (35.1-90 มม.) บริเวณพื้นที่ จ.นราธิวาส

- วันที่ 21 ส.ค. 64 (21 ส.ค. 64 เวลา 07.00 น. – 22 ส.ค. 64 เวลา 07.00 น.) มีฝนตกปานกลาง (10.1-35.0 มม.) บริเวณพื้นที่ ภาคตะวันออก ภาคตะวันตก และในพื้นที่ จ.เชียงใหม่ จ.เชียงราย จ.พะเยา จ.น่าน จ.แพร่ จ.ลำปาง จ.มุกดาหาร จ.สุพรรณบุรี จ.พระนครศรีอยุธยา จ.ปทุมธานี จ.สระบุรี จ.นนทบุรี จ.สมุทรปราการ จ.นครปฐม จ.ชุมพร จ.สุราษฎร์ธานี จ.นครศรีธรรมราช และจ.สงขลา

5.2 คาดการณ์ปริมาณน้ำ (วันที่ 20 ส.ค. 64)

คาดการณ์ปริมาณน้ำไหลผ่านลุ่มน้ำปิงที่สถานี P.17 อ.บรรพตพิสัย จ.นครสวรรค์ จะมีปริมาณน้ำไหลผ่าน 66.00 ลบ.ม./วินาที มีแนวโน้มลดลง ลุ่มน้ำน่านที่สถานี N.67 อ.ชุมแสง จ.นครสวรรค์ จะมีปริมาณน้ำไหลผ่าน 154.00 ลบ.ม./วินาที มีแนวโน้มเพิ่มขึ้น โดยจะทำให้ในลุ่มน้ำเจ้าพระยาที่สถานี C.2 อ.เมืองนครสวรรค์ จ.นครสวรรค์ จะมีปริมาณน้ำไหลผ่าน 229.00 ลบ.ม./วินาที มีแนวโน้มเพิ่มขึ้น

6. รายงานสถานการณ์ค่าความเค็ม (ข้อมูล วันที่ 19 ส.ค. 64 เวลา 07:00 น.)

แม่น้ำ	สถานีเฝ้าระวัง	เกณฑ์เฝ้าระวัง (กรัม/ลิตร)	ค่าความเค็ม (กรัม/ลิตร)
เจ้าพระยา	ประปาสำแล	0.25	0.17 (ปกติ)
ปราจีน-บางปะกง	บางคาง	2	0.03 (ปกติ)
ท่าจีน	ด้านนอกคลองจินดา	0.75	0.27 (ปกติ)
	ด้านในคลองจินดา	0.75	0.32 (ปกติ)
แม่กลอง	ปากคลองดำเนินสะดวก	2	0.13 (ปกติ)

7. สถานการณ์อุทกภัย และการให้ความช่วยเหลือ

สถานการณ์อุทกภัย จำนวน 1 จังหวัด ได้แก่ **จังหวัดนครศรีธรรมราช**

จากอิทธิพลของมรสุมตะวันตกเฉียงใต้ ทำให้เกิดฝนตกหนักในพื้นที่ต้นน้ำคลองสินปุน ทำให้ปริมาณน้ำในคลองได้เพิ่มระดับขึ้นอย่างต่อเนื่อง และเอ่อล้นเข้าท่วมพื้นที่ 1 อำเภอ ได้แก่ อ.ทุ่งใหญ่ บริเวณสะพานบ้านหนองหว้า ถนนหนองหว้า-คลองสินปุน (มะม่วงเอน) ม.5 ต.กุแหระ ซึ่งเป็นสะพานเชื่อมต่อกับเขต ม.4 ต.สินปุน อ.เขาพนม จ.กระบี่ ทำให้รถทุกชนิดไม่สามารถสัญจรได้ ซึ่งคาดการณ์ว่าสถานการณ์น้ำท่วมจะลดลงเพียงเล็กน้อยหากไม่มีฝนตกเพิ่ม และจะเข้าสู่สภาวะปกติภายใน 2 วัน โดยโครงการชลประทานนครศรีธรรมราช มอบหมายเจ้าหน้าที่เฝ้าระวังติดตามสถานการณ์น้ำอย่างใกล้ชิด พร้อมทั้งเตรียมเครื่องจักร-เครื่องมือ เครื่องสูบน้ำ เพื่อให้การสนับสนุนได้ทันที