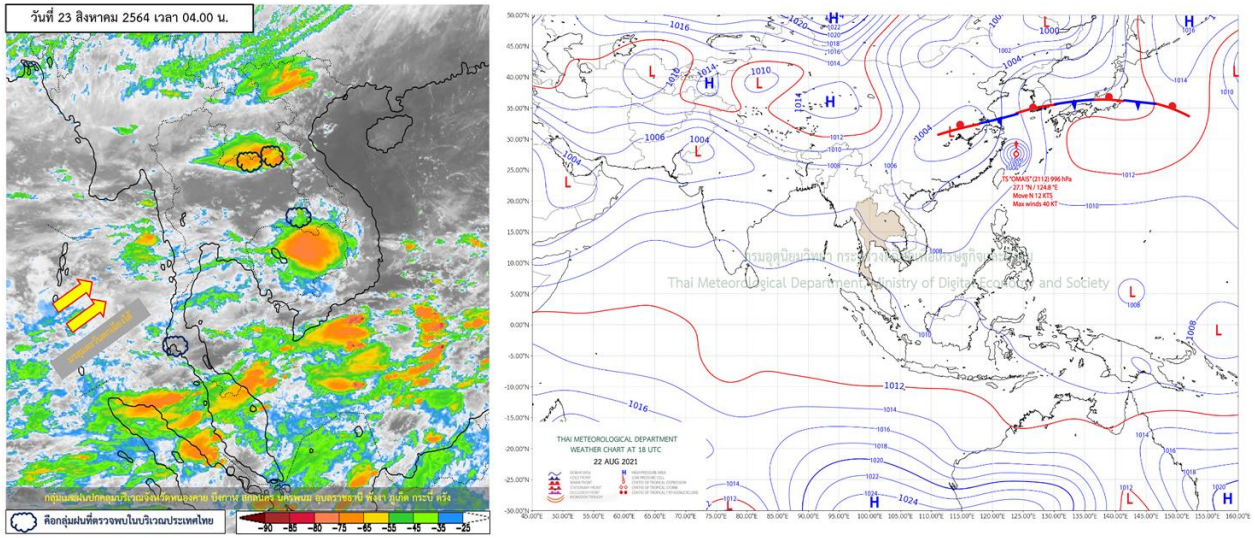


รายงานสรุปศูนย์ปฏิบัติการน้ำอัจฉริยะ  
เรื่อง สถานการณ์น้ำและการเฝ้าระวัง  
ประจำวันจันทร์ที่ 23 สิงหาคม พ.ศ. 2564

1. สภาพอากาศและปริมาณฝน

1.1 สภาพอากาศ (กรมอุตุนิยมวิทยา)



มรสุมตะวันตกเฉียงใต้ที่พัดปกคลุมทะเลอันดามัน ประเทศไทย และอ่าวไทยมีกำลังอ่อน แต่ยังคงทำให้บริเวณประเทศไทยมีฝนฟ้าคะนองเกิดขึ้นในระยะนี้บ้าง พายุโซนร้อน “โอไมส์” บริเวณทะเลจีนตะวันออก กำลังเคลื่อนตัวไปทางทิศเหนือ พายุนี้ไม่ส่งผลกระทบต่อลักษณะอากาศของประเทศไทย

1.2 สภาพฝน

**ปริมาณฝนสูงสุด 5 อันดับ** จากสำนักงานทรัพยากรน้ำแห่งชาติ เวลา 07.00 น. วันที่ 22 ส.ค.64 ถึงเวลา 07.00 น. วันที่ 23 ส.ค.64 ตามลำดับ ดังนี้

|                            |                |       |     |
|----------------------------|----------------|-------|-----|
| 1. อ.ท่าฉาง จ.สุราษฎร์ธานี | วัดปริมาณฝนได้ | 263.5 | มม. |
| 2. อ.ปungคล้า จ.บึงกาฬ     | วัดปริมาณฝนได้ | 111.8 | มม. |
| 3. อ.เมืองกระบี่ จ.กระบี่  | วัดปริมาณฝนได้ | 88.5  | มม. |
| 4. อ.ท้ายเหมือง จ.พังงา    | วัดปริมาณฝนได้ | 76.0  | มม. |
| 5. อ.ปลายพระยา จ.กระบี่    | วัดปริมาณฝนได้ | 75.0  | มม. |

## 2. สถานการณ์น้ำท่าและสภาพน้ำในอ่างเก็บน้ำ

### 2.1 สถานการณ์น้ำท่าในลุ่มน้ำต่างๆ (ข้อมูล วันที่ 23 ส.ค. 64 เวลา 06.00 น.)

| แม่น้ำ                 | สถานี  | ที่ตั้งสถานี             |                  |                    | ตลิ่ง<br>ม. | ความจุ<br>ม. <sup>3</sup> /วิ. | ระดับน้ำ<br>ม. | ปริมาณน้ำ                      |                                  | ต่ำ(-)<br>สูง(+)<br>กว่าตลิ่ง | อยู่ใน<br>เกณฑ์ | แนวโน้ม   |
|------------------------|--------|--------------------------|------------------|--------------------|-------------|--------------------------------|----------------|--------------------------------|----------------------------------|-------------------------------|-----------------|-----------|
|                        |        |                          |                  |                    |             |                                |                | วันนี้<br>ม. <sup>3</sup> /วิ. | เมื่อวาน<br>ม. <sup>3</sup> /วิ. |                               |                 |           |
| 1. ปิง                 | P.1    | สะพานนบุรี               | อำเภอเมือง       | จังหวัดเชียงใหม่   | 3.70        | 445                            | 1.40           | 11.20                          | 10.73                            | -2.30                         | น้อย            | เพิ่มขึ้น |
| ปิง                    | P.7A   | สะพานบ้านห้วยยาง         | อำเภอเมือง       | จังหวัดกำแพงเพชร   | 5.34        | 3,000                          | 0.56           | 77.14                          | 74.19                            | -4.78                         | น้อย            | เพิ่มขึ้น |
| ปิง                    | P.17   | บ้านท่าจี้               | อำเภอบรรพตพิสัย  | จังหวัดนครสวรรค์   | 39.80       | 2,990                          | 34.27          | 49.00                          | 53.00                            | -5.53                         | น้อย            | ลดลง      |
| 2. วัง                 | W.1C   | สะพานเสตุวารี            | อำเภอเมือง       | จังหวัดลำปาง       | 5.20        | 651                            | 0.04           | 5.98                           | 8.61                             | -5.16                         | น้อย            | ทรงตัว    |
| 3. ยม                  | Y.1C   | สะพานบ้านน้ำโค้ง         | อำเภอเมือง       | จังหวัดแพร่        | 8.20        | 993                            | 1.32           | 63.30                          | 99.00                            | -6.88                         | น้อย            | ลดลง      |
| 4. น่าน                | N.1    | หน้าสำนักงานป่าไม้       | อำเภอเมือง       | จังหวัดน่าน        | 7.00        | 1,217                          | 0.91           | 91.00                          | 102.00                           | -6.09                         | น้อย            | ลดลง      |
| น่าน                   | N.5A   | สะพานเอกทศร              | อำเภอเมือง       | จังหวัดพิษณุโลก    | 10.37       | 1,365                          | 1.49           | 144.20                         | 140.20                           | -8.88                         | น้อย            | เพิ่มขึ้น |
| น่าน                   | N.67   | สะพานบ้านเกยไชย          | อำเภอชุมแสง      | จังหวัดนครสวรรค์   | 28.30       | 1,579                          | 19.66          | 193.00                         | 186.00                           | -8.64                         | น้อย            | เพิ่มขึ้น |
| 5. เจ้าพระยา           | C.2    | ค่ายจิรประวัติ           | อำเภอเมือง       | จังหวัดนครสวรรค์   | 26.20       | 3,590                          | 17.41          | 215.00                         | 206.00                           | -8.79                         | น้อย            | เพิ่มขึ้น |
| เจ้าพระยา              | C.13   | ท้ายเขื่อนเจ้าพระยา      | อำเภอสรรพยา      | จังหวัดชัยนาท      | 16.34       | 2,840                          | 5.31           | 60.00                          | 60.00                            | -11.03                        | น้อย            | ทรงตัว    |
| 6. ป่าสัก              | S.28   | ท้ายเขื่อนป่าสักชลสิทธิ์ | อำเภอพัฒนานิคม   | จังหวัดลพบุรี      | 31.46       | 1,175                          | 16.66          | 8.00                           | 20.00                            | -14.80                        | น้อย            | ลดลง      |
| 7. มูล                 | M.7    | สะพานเสรีประชาธิปไตย     | อำเภอเมือง       | จังหวัดอุบลราชธานี | 7.00        | 2,300                          | 2.44           | 165.00                         | 152.50                           | -4.56                         | น้อย            | เพิ่มขึ้น |
| 8. สี                  | E.20A  | บ้านบ้านพืหายาด          | อำเภอมหาชนะชัย   | จังหวัดยโสธร       | 10.00       | 1,220                          | 4.84           | 219.75                         | 223.88                           | -5.16                         | ปกติ            | ลดลง      |
| 9. เพชรบุรี            | B.9    | บ้านสระเห็ด              | อำเภอท่ายาง      | จังหวัดเพชรบุรี    | 6.60        | 355                            | 3.07           | 34.80                          | 34.40                            | -3.53                         | น้อย            | เพิ่มขึ้น |
| เพชรบุรี               | B.6A   | สะพานท่าเกวียน           | อำเภอแก่งกระจาน  | จังหวัดเพชรบุรี    | 6.00        | 260                            | 0.57           | 0.85                           | 0.80                             | -5.43                         | น้อย            | เพิ่มขึ้น |
| เพชรบุรี               | B.15   | สะพานเทศบาล              | อำเภอเมือง       | จังหวัดเพชรบุรี    | 5.40        | 150                            | 0.72           | 5.14                           | 7.58                             | -4.68                         | น้อย            | ลดลง      |
| 10. ทะเลสาบสงขลา       | X.44   | คลองอุตะเกา              | อำเภอหาดใหญ่     | จังหวัดสงขลา       | 7.40        | 532                            | 0.59           | 23.70                          | 12.00                            | -6.81                         | น้อย            | เพิ่มขึ้น |
| ทะเลสาบสงขลา           | X.170  | บ้านคลองลำ               | อำเภอศรีนครินทร์ | จังหวัดพัทลุง      | 25.20       | 295                            | 20.90          | 10.50                          | 14.00                            | -4.30                         | น้อย            | ลดลง      |
| 11. ภาคใต้ฝั่งตะวันออก | X.180  | สะพานเทศบาล              | อำเภอเมือง       | จังหวัดชุมพร       | 3.80        | 192                            | 0.78           | 45.40                          | 59.60                            | -3.02                         | ปกติ            | ลดลง      |
| ภาคใต้ฝั่งตะวันออก     | X.119A | สะพานสันต                | อำเภอสุโขทัย-ลก  | จังหวัดนราธิวาส    | 8.20        | 200                            | 4.65           | 46.75                          | 41.28                            | -3.55                         | ปกติ            | เพิ่มขึ้น |
| ภาคใต้ฝั่งตะวันออก     | X.53A  | คลองชุมพร                | อำเภอเมือง       | จังหวัดชุมพร       | 9.30        | 158                            | 2.66           | 3.80                           | 5.10                             | -6.64                         | น้อย            | ลดลง      |
| ภาคใต้ฝั่งตะวันออก     | X.212  | คลองหลังสวน              | อำเภอหลังสวน     | จังหวัดชุมพร       | 6.00        | 1,460                          | 0.00           | 40.00                          | 42.40                            | -6.00                         | น้อย            | ลดลง      |
| 12. ภาคใต้ฝั่งตะวันตก  | X.234  | บ้านป่าพมก               | อำเภอเมือง       | จังหวัดตรัง        | 6.40        | 434                            | 2.88           | 149.80                         | 140.20                           | -3.52                         | ปกติ            | เพิ่มขึ้น |

#### ○ น้ำเก็บกักประเทศ (อ่างเก็บน้ำขนาดใหญ่) ณ วันที่ 23 สิงหาคม 2564

- ปี 2559 มีน้ำ 35,234 ล้าน ลบ.ม. คิดเป็น 50%
- ปี 2563 มีน้ำ 32,722 ล้าน ลบ.ม. คิดเป็น 46%
- ปี 2564 มีน้ำ 36,412 ล้าน ลบ.ม. คิดเป็น 51%
- ปี 2564 **มากกว่า** ปี 2559 จำนวน 1,178 ล้าน ลบ.ม.
- ปี 2564 **มากกว่า** ปี 2563 จำนวน 3,690 ล้าน ลบ.ม.

#### ○ น้ำเก็บกักในกลุ่มเจ้าพระยา ณ วันที่ 23 สิงหาคม 2564

- ปี 2559 มีน้ำ 10,392 ล้าน ลบ.ม. คิดเป็น 42%
- ปี 2563 มีน้ำ 8,975 ล้าน ลบ.ม. คิดเป็น 36%
- ปี 2564 มีน้ำ 8,316 ล้าน ลบ.ม. คิดเป็น 33%
- ปี 2564 **น้อยกว่า** ปี 2559 จำนวน 2,076 ล้าน ลบ.ม.
- ปี 2564 **น้อยกว่า** ปี 2563 จำนวน 659 ล้าน ลบ.ม.

## 2.2 สภาพน้ำเก็บกักในอ่างเก็บน้ำขนาดใหญ่ (ข้อมูล วันที่ 23 ส.ค. 64)

| ภาค<br>อ่างเก็บน้ำเขื่อน     | ความจุ<br>ที่ รนส.<br>(ล้าน ม. <sup>3</sup> ) | ความจุ<br>ที่ รนท.<br>(ล้าน ม. <sup>3</sup> ) | ความจุ<br>น้ำ<br>ใช้การ<br>(ล้าน ม. <sup>3</sup> ) | ณ วันนี้                           |           |                                    |           |  |           |             | ปริมาณน้ำ<br>ไหลลง<br>วันนี้<br>(ล้าน ม. <sup>3</sup> ) | ปริมาณน้ำ<br>ระบาย<br>วันนี้<br>(ล้าน ม. <sup>3</sup> ) |
|------------------------------|---|---|--|------------------------------------|-----------|------------------------------------|-----------|--|-----------|-------------|---|---|
|                              |   |   |  | ปี 2563                            |           | ปี 2564                            |           |  |           |             |   |   |
|                              |   |   |  | ปริมาตร<br>(ล้าน ม. <sup>3</sup> ) | %<br>รณท. | ปริมาตร<br>(ล้าน ม. <sup>3</sup> ) | %<br>รณท. | ปริมาตรใช้การ<br>(ล้าน ม. <sup>3</sup> ) | %<br>รณท. | %<br>ใช้การ |   |   |
| <b>ภาคเหนือ</b>              |   |   |  |                                    |           |                                    |           |  |           |             |   |   |
| ภูมิพล*                      | 13,462  | 13,462  | 9,662  | 4,222                              | 31        | 4,479                              | 33        | 679                                      | 5         | 7           | 11.98   | 5.00  |
| สิริกิติ์*                   | 10,508  | 9,510   | 6,660  | 4,469                              | 47        | 3,552                              | 37        | 702                                      | 7         | 11          | 18.79   | 10.99   |
| แม่จัตสมบูรณ์ชล              | 323   | 265   | 253  | 111                                | 42        | 92                                 | 35        | 80                                       | 30        | 31          | 0.26  | 0.18  |
| แม่กวังอุดมธารา              | 295   | 263   | 249  | 102                                | 39        | 42                                 | 16        | 28                                       | 11        | 11          | 0.56  | 0.04  |
| ก๊วลม                        | 106   | 106   | 103  | 55                                 | 51        | 42                                 | 39        | 38                                       | 36        | 37          | 1.16  | 1.00  |
| ก๊วคหมา                      | 209   | 170   | 164  | 85                                 | 50        | 52                                 | 30        | 45                                       | 27        | 28          | 1.03  | 0.26  |
| แควน้อยบำรุงแดน              | 1,080   | 939   | 896  | 222                                | 24        | 243                                | 26        | 200                                      | 21        | 22          | 2.78  | 4.32  |
| แม่มอก                       | 110   | 110   | 94   | 23                                 | 21        | 42                                 | 38        | 26                                       | 24        | 28          | 0.29  | 0.93  |
| <b>รวมภาคเหนือ</b>           | <b>26,093</b>                                 | <b>24,825</b>                                 | <b>18,080</b>                                      | <b>9,288</b>                       | <b>37</b> | <b>8,543</b>                       | <b>34</b> | <b>1,798</b>                             | <b>7</b>  | <b>10</b>   | <b>36.85</b>  | <b>22.73</b>  |
| <b>ภาคตะวันออกเฉียงเหนือ</b> |   |   |  |                                    |           |                                    |           |  |           |             |   |   |
| ห้วยหลวง                     | 136   | 136   | 129  | 39                                 | 29        | 45                                 | 33        | 39                                       | 29        | 30          | 0.00  | 0.11  |
| น้ำอูน                       | 780   | 520   | 475  | 223                                | 43        | 223                                | 43        | 178                                      | 34        | 38          | 1.03  | 0.75  |
| น้ำพุง*                      | 200   | 165   | 157  | 42                                 | 26        | 55                                 | 33        | 47                                       | 29        | 30          | 0.16  | 0.00  |
| จุนจัน*                      | 181   | 164   | 127  | 56                                 | 34        | 96                                 | 59        | 59                                       | 36        | 47          | 0.29  | 0.53  |
| อุบลรัตน์*                   | 4,640   | 2,431   | 1,850  | 411                                | 17        | 707                                | 29        | 126                                      | 5         | 7           | 0.01  | 4.26  |
| ลำปาว                        | 2,450   | 1,980   | 1,880  | 666                                | 34        | 659                                | 33        | 559                                      | 28        | 30          | 0.00  | 3.97  |
| ลำตะคอง                      | 445   | 314   | 292  | 93                                 | 30        | 192                                | 61        | 170                                      | 54        | 58          | 0.00  | 0.86  |
| ลำพระเพลิง                   | 242   | 155   | 154  | 39                                 | 25        | 73                                 | 47        | 72                                       | 46        | 47          | 0.44  | 0.86  |
| มูลบน                        | 350   | 141   | 134  | 26                                 | 19        | 89                                 | 63        | 82                                       | 58        | 61          | 0.29  | 0.73  |
| ลำแซะ                        | 325   | 275   | 268  | 49                                 | 18        | 153                                | 56        | 146                                      | 53        | 55          | 0.73  | 1.07  |
| ลำนางรอง                     | 197   | 121   | 118  | 20                                 | 16        | 68                                 | 56        | 65                                       | 53        | 55          | 0.00  | 0.38  |
| สิรินธร*                     | 1,966   | 1,966   | 1,135  | 1,181                              | 60        | 1,228                              | 62        | 397                                      | 20        | 35          | 2.78  | 0.00  |
| <b>รวมภาค ตอน.</b>           | <b>11,911</b>                                 | <b>8,368</b>                                  | <b>6,718</b>                                       | <b>2,845</b>                       | <b>34</b> | <b>3,591</b>                       | <b>43</b> | <b>1,941</b>                             | <b>23</b> | <b>29</b>   | <b>5.73</b>   | <b>13.52</b>  |
| <b>ภาคกลาง</b>               |   |   |  |                                    |           |                                    |           |  |           |             |   |   |
| ป่าสักชลสิทธิ์               | 960   | 960   | 957  | 62                                 | 6         | 42                                 | 4         | 39                                       | 4         | 4           | 0.00  | 0.70  |
| ทับเสลา                      | 190   | 160   | 143  | 31                                 | 19        | 33                                 | 20        | 16                                       | 10        | 11          | 0.15  | 0.00  |
| กระเสียว                     | 390   | 299   | 259  | 57                                 | 19        | 84                                 | 28        | 44                                       | 15        | 17          | 0.58  | 1.47  |
| <b>รวมภาคกลาง</b>            | <b>1,540</b>                                  | <b>1,419</b>                                  | <b>1,359</b>                                       | <b>150</b>                         | <b>11</b> | <b>159</b>                         | <b>11</b> | <b>99</b>                                | <b>7</b>  | <b>7</b>    | <b>0.73</b>   | <b>2.17</b>   |
| <b>ภาคตะวันตก</b>            |   |   |  |                                    |           |                                    |           |  |           |             |   |   |
| ศรีนครินทร์*                 | 18,770  | 17,745  | 7,480  | 11,839                             | 67        | 12,288                             | 69        | 2,023                                    | 11        | 27          | 16.75   | 5.02  |
| วชิราลงกรณ์*                 | 11,000  | 8,860   | 5,848  | 3,791                              | 43        | 6,128                              | 69        | 3,116                                    | 35        | 53          | 15.65   | 14.95   |
| <b>รวมภาคตะวันตก</b>         | <b>29,770</b>                                 | <b>26,605</b>                                 | <b>13,328</b>                                      | <b>15,631</b>                      | <b>59</b> | <b>18,416</b>                      | <b>69</b> | <b>5,139</b>                             | <b>19</b> | <b>39</b>   | <b>32.40</b>  | <b>19.97</b>  |
| <b>ภาคตะวันออก</b>           |   |   |  |                                    |           |                                    |           |  |           |             |   |   |
| ขุนด่านปราการชล              | 225   | 224   | 219  | 105                                | 47        | 136                                | 60        | 131                                      | 58        | 60          | 0.91  | 0.08  |
| คลองสิียด                    | 450   | 420   | 390  | 63                                 | 15        | 65                                 | 16        | 35                                       | 8         | 9           | 5.00  | 0.09  |
| บางพระ                       | 127   | 117   | 105  | 18                                 | 16        | 36                                 | 31        | 24                                       | 20        | 23          | 0.10  | 0.30  |
| หนองปลาไหล                   | 206   | 164   | 150  | 128                                | 78        | 110                                | 67        | 97                                       | 59        | 65          | 1.07  | 0.00  |
| ประแสร์                      | 322   | 295   | 275  | 93                                 | 31        | 205                                | 70        | 185                                      | 63        | 67          | 4.23  | 0.00  |
| นฤปดินทรจินดา                | 338   | 295   | 276  | 116                                | 39        | 175                                | 59        | 156                                      | 53        | 56          | 1.31  | 0.19  |
| <b>รวมภาคตะวันออก</b>        | <b>1,668</b>                                  | <b>1,515</b>                                  | <b>1,415</b>                                       | <b>522</b>                         | <b>34</b> | <b>727</b>                         | <b>48</b> | <b>628</b>                               | <b>41</b> | <b>44</b>   | <b>12.62</b>  | <b>0.66</b>   |
| <b>ภาคใต้</b>                |   |   |  |                                    |           |                                    |           |  |           |             |   |   |
| แก่งกระจาน                   | 900   | 710   | 645  | 240                                | 34        | 436                                | 61        | 371                                      | 52        | 58          | 2.43  | 3.02  |
| ปราณบุรี                     | 490   | 391   | 373  | 124                                | 32        | 208                                | 53        | 190                                      | 49        | 51          | 1.39  | 1.32  |
| รัชชประภา*                   | 6,144   | 5,639   | 4,287  | 2,914                              | 52        | 3,631                              | 64        | 2,280                                    | 40        | 53          | 10.37   | 3.10  |
| บางลาง*                      | 1,590   | 1,454   | 1,178  | 1,010                              | 69        | 699                                | 48        | 423                                      | 29        | 36          | 4.12  | 2.95  |
| <b>รวมภาคใต้</b>             | <b>9,124</b>                                  | <b>8,194</b>                                  | <b>6,484</b>                                       | <b>4,288</b>                       | <b>52</b> | <b>4,975</b>                       | <b>61</b> | <b>3,264</b>                             | <b>40</b> | <b>50</b>   | <b>18.30</b>  | <b>10.40</b>  |
| <b>รวมทั้งประเทศ</b>         | <b>80,106</b>                                 | <b>70,926</b>                                 | <b>47,384</b>                                      | <b>32,724</b>                      | <b>46</b> | <b>36,412</b>                      | <b>51</b> | <b>12,869</b>                            | <b>18</b> | <b>27</b>   | <b>106.64</b>   | <b>69.44</b>  |

ต่ำกว่า 30 %  
รวม 8 แห่ง

ตั้งแต่ 31 - 50 %  
รวม 12 แห่ง

ตั้งแต่ 51 - 80 %  
รวม 15 แห่ง

มากกว่า 80 %  
รวม 0 แห่ง



## 2.3 สภาพน้ำในอ่างเก็บน้ำ 4 เขื่อนหลักลุ่มเจ้าพระยา (ข้อมูล วันที่ 23 ส.ค. 64)

สภาพน้ำในอ่างเก็บน้ำ ภูมิพล สิริกิติ์ แควน้อยฯ และป่าสักฯ วันที่ 23 สิงหาคม 2564

| อ่างเก็บน้ำ      | ปริมาณน้ำในอ่างฯ |          | ปริมาณน้ำใช้การได้ |          | ปริมาณน้ำไหลลงอ่างฯ |          | ปริมาณน้ำระบาย |          | รับน้ำได้อีก | เปรียบเทียบน้ำใช้การ<br>น้อยกว่า / + มากกว่า ปี 2559 |
|------------------|------------------|----------|--------------------|----------|---------------------|----------|----------------|----------|--------------|--|
|                  | ปริมาณน้ำ        | % ความจุ | ปริมาณน้ำ          | % ใช้การ | วันนี้              | เมื่อวาน | วันนี้         | เมื่อวาน |              |  |
| ภูมิพล           | 4,479            | 33       | 679                | 7        | 11.98               | 10.63    | 5.00           | 5.00     | 8,983        | -72  |
| สิริกิติ์        | 3,552            | 37       | 702                | 11       | 18.79               | 21.70    | 10.99          | 11.00    | 5,958        | -1,688   |
| ภูมิพล+สิริกิติ์ | 8,031            | 35       | 1,381              | 8        | 30.77               | 32.33    | 15.99          | 16.00    | 14,941       | -1,761   |
| แควน้อยฯ         | 243              | 26       | 200                | 22       | 2.78                | 2.98     | 4.32           | 4.32     | 696          | -112   |
| ป่าสักชลสิทธิ์   | 42               | 4        | 39                 | 4        | 0.00                | 0.14     | 0.70           | 0.70     | 918          | -202   |
| รวมทั้งหมด       | 8,316            | 33       | 1,620              | 9        | 33.55               | 35.45    | 21.01          | 21.02    | 16,555       | -2,075   |

(หน่วย : ล้าน ลบ.ม.)

## 2.4 สถานการณ์น้ำลุ่มน้ำเจ้าพระยา

**แม่น้ำปิง** ปริมาณน้ำไหลผ่านที่สถานี P.17 อ.บรรพตพิสัย จ.นครสวรรค์ วัดได้ 49.00 ลบ.ม./วินาที (เมื่อวาน 53.00 ลบ.ม./วินาที) ต่ำกว่าตลิ่ง 5.53 เมตร **มีแนวโน้มลดลง**

**แม่น้ำน่าน** ปริมาณน้ำไหลผ่านที่สถานี N.67 อ.ชุมแสง จ.นครสวรรค์ วัดได้ 193.00 ลบ.ม./วินาที (เมื่อวาน 186.00 ลบ.ม./วินาที) ต่ำกว่าตลิ่ง 8.64 เมตร **มีแนวโน้มเพิ่มขึ้น**

**แม่น้ำเจ้าพระยา** ปริมาณน้ำไหลผ่านที่สถานี C.2 อ.เมืองนครสวรรค์ วัดได้ 215.00 ลบ.ม./วินาที (เมื่อวาน 206.00 ลบ.ม./วินาที) ต่ำกว่าตลิ่ง 8.89 เมตร **มีแนวโน้มเพิ่มขึ้น** และมีปริมาณน้ำไหลผ่านท้ายเขื่อนเจ้าพระยา (C.13) ในอัตรา 60.00 ลบ.ม./วินาที (เมื่อวาน 60.00 ลบ.ม./วินาที) ไหลผ่านสถานีวัดน้ำ C.29A อ.บางไทร มีปริมาณน้ำไหลผ่านเฉลี่ย 61.00 ลบ.ม./วินาที (เมื่อวาน 60.00 ลบ.ม./วินาที)

## 2.5 สภาพน้ำในอ่างเก็บน้ำขนาดกลาง (ข้อมูล วันที่ 23 ส.ค. 64)

| ข้อมูลวันที่ 23 สิงหาคม 2564  |       |           |       |                    |       |         |       |                    |       |             |       |                    |       |        |       |                    |       |      |       |
|---|-------|-----------|-------|--------------------|-------|---------|-------|--------------------|-------|-------------|-------|--------------------|-------|--------|-------|--------------------|-------|------|-------|
| สรุปอ่างขนาดกลางที่มีปริมาณในช่วง <=30 % 31 - 50 % >50-80% >80 - 100 % และ >100 % |       |           |       |                    |       |         |       |                    |       |             |       |                    |       |        |       |                    |       |      |       |
|   |       | 31 - 50 % |       |                    |       | >50-80% |       |                    |       | >80 - 100 % |       |                    |       | >100 % |       |                    |       |      |       |
| ภาค   | จำนวน | สขป.      | จำนวน | ภาค                | จำนวน | สขป.    | จำนวน | ภาค                | จำนวน | สขป.        | จำนวน | ภาค                | จำนวน | สขป.   | จำนวน | ภาค                | จำนวน | สขป. | จำนวน |
| เหนือ   | 29    | 1         | 6     | เหนือ              | 21    | 1       | 5     | เหนือ              | 18    | 1           | 3     | เหนือ              | 6     | 1      | 1     | เหนือ              | 1     | 1    | 0     |
|   |       | 2         | 18    |                    |       | 2       | 10    |                    |       | 2           | 7     |                    |       | 2      | 3     |                    |       | 2    | 1     |
|   |       | 3         | 1     |                    |       | 3       | 2     |                    |       | 3           | 1     |                    |       | 3      | 1     |                    |       | 3    | 0     |
|   |       | 4         | 4     |                    |       | 4       | 4     |                    |       | 4           | 7     |                    |       | 4      | 1     |                    |       | 4    | 0     |
| ตะวันออกเฉียงเหนือ  | 52    | 5         | 14    | ตะวันออกเฉียงเหนือ | 82    | 5       | 19    | ตะวันออกเฉียงเหนือ | 65    | 5           | 13    | ตะวันออกเฉียงเหนือ | 18    | 5      | 7     | ตะวันออกเฉียงเหนือ | 1     | 5    | 0     |
|   |       | 6         | 17    |                    |       | 6       | 18    |                    |       | 6           | 17    |                    |       | 6      | 0     |                    |       | 6    | 0     |
|   |       | 7         | 6     |                    |       | 7       | 20    |                    |       | 7           | 12    |                    |       | 7      | 8     |                    |       | 7    | 1     |
|   |       | 8         | 15    |                    |       | 8       | 25    |                    |       | 8           | 23    |                    |       | 8      | 3     |                    |       | 8    | 0     |
| ตะวันออก  | 10    | 9         | 10    | ตะวันออก           | 9     | 9       | 9     | ตะวันออก           | 26    | 9           | 26    | ตะวันออก           | 4     | 9      | 4     | ตะวันออก           | 2     | 9    | 2     |
| กลาง  | 8     | 10        | 7     | กลาง               | 6     | 10      | 6     | กลาง               | 7     | 10          | 6     | กลาง               | 1     | 10     | 0     | กลาง               | 0     | 10   | 0     |
|   |       | 11        | 0     |                    |       | 11      | 0     |                    |       | 11          | 0     |                    |       | 11     | 0     |                    |       | 11   | 0     |
|   |       | 12        | 1     |                    |       | 12      | 0     |                    |       | 12          | 1     |                    |       | 12     | 1     |                    |       | 12   | 0     |
| ตะวันตก   | 1     | 13        | 1     | ตะวันตก            | 0     | 13      | 0     | ตะวันตก            | 6     | 13          | 6     | ตะวันตก            | 0     | 13     | 0     | ตะวันตก            | 0     | 13   | 0     |
| ใต้   | 2     | 14        | 2     | ใต้                | 17    | 14      | 10    | ใต้                | 15    | 14          | 4     | ใต้                | 4     | 14     | 1     | ใต้                | 1     | 14   | 0     |
|   |       | 15        | 0     |                    |       | 15      | 2     |                    |       | 15          | 7     |                    |       | 15     | 3     |                    |       | 15   | 1     |
|   |       | 16        | 0     |                    |       | 16      | 4     |                    |       | 16          | 4     |                    |       | 16     | 0     |                    |       | 16   | 0     |
|   |       | 17        | 0     |                    |       | 17      | 1     |                    |       | 17          | 0     |                    |       | 17     | 0     |                    |       | 17   | 0     |
| รวม   | 102   | รวม       | 102   | รวม                | 135   | รวม     | 135   | รวม                | 137   | รวม         | 137   | รวม                | 33    | รวม    | 33    | รวม                | 5     | รวม  | 5     |

รวมทั้งหมด 412 แห่ง

### 3. แผน-ผลการบริหารจัดการน้ำฤดูฝน ปี 2564 ข้อมูล ณ วันที่ 23 ส.ค. 64

| ลุ่มน้ำ  | แผนจัดสรรน้ำ<br>(ล้าน ลบ.ม.) | ผลจัดสรรน้ำ<br>(ล้าน ลบ.ม.) | คงเหลือน้ำที่ต้องจัดสรร<br>(ล้าน ลบ.ม.) |
|--|------------------------------|-----------------------------|---|
| ทั้งประเทศ<br>(1 พ.ค. 64 – 31 ต.ค. 64)           | 12,935                       | 11,151 (86%)                | 1,784 (14%)                             |
| เจ้าพระยา (4 เขื่อน)<br>(1 พ.ค. 64 – 31 ต.ค. 64) | 2,800                        | 3,353 (120%)                | เกินแผนจัดสรรน้ำ<br>553 (-20%)          |
| แม่กลอง<br>(1 ก.ค. 64 - 31 ธ.ค. 64)              | 2,800                        | 930 (33%)                   | 1,870 (67%)                             |

หมายเหตุ \*\*\*แผนจัดสรรน้ำ เป็นการจัดสรรน้ำจากน้ำชลประทาน\*\*\*

### 4. การเพาะปลูก

- การเพาะปลูกข้าวนาปรัง ปี 2563/64 ข้อมูล ณ วันที่ 18 ส.ค.64

- ทั้งประเทศ แผนเพาะปลูกข้าวนาปรัง 1.90 ล้านไร่ **เพาะปลูก 5.56 ล้านไร่** ผลเก็บเกี่ยว 5.42 ล้านไร่  
คงเหลือการเก็บเกี่ยว 0.14 ล้านไร่

- การเพาะปลูกข้าวนาปี 2564 ข้อมูล ณ วันที่ 18 ส.ค.64

- ทั้งประเทศ แผนเพาะปลูก 16.65 ล้านไร่ **เพาะปลูกแล้ว 13.96 ล้านไร่** คิดเป็นร้อยละ 82.94 ของแผนฯ  
ผลเก็บเกี่ยว 1.107 ล้านไร่

- ลุ่มน้ำเจ้าพระยา แผนเพาะปลูก 7.97 ล้านไร่ **เพาะปลูก 6.47 ล้านไร่** คิดเป็นร้อยละ 81.27 ของแผนฯ  
ผลเก็บเกี่ยว 0.947 ล้านไร่

- การเพาะปลูกข้าวนาปี 2564 ทุ่งลุ่มต่ำเจ้าพระยา 13 ทุ่ง

- พื้นที่ลุ่มต่ำบางระกำ แผนเพาะปลูก 0.265 ล้านไร่ **เพาะปลูกแล้ว 0.265 ล้านไร่** ผลเก็บเกี่ยว 0.246 ล้านไร่  
คงเหลือการเก็บเกี่ยว 0.020 ล้านไร่

- พื้นที่ลุ่มต่ำเจ้าพระยา 12 ทุ่งตอนล่าง แผนเพาะปลูก 1.22 ล้านไร่ **เพาะปลูกแล้ว 1.023 ไร่** ผลเก็บเกี่ยว  
0.173 ล้านไร่ คงเหลือการเก็บเกี่ยว 0.841 ล้านไร่

- รวมพื้นที่ลุ่มต่ำ 13 ทุ่ง แผนเพาะปลูก 1.41 ล้านไร่ **เพาะปลูกแล้ว 1.288 ล้านไร่** ผลเก็บเกี่ยว 0.429  
ล้านไร่ คงเหลือการเก็บเกี่ยว 0.859 ล้านไร่



## 5. วิเคราะห์สถานการณ์

### 5.1 คาดการณ์ปริมาณฝนจากแบบจำลองบรรยากาศจากกรมอุตุนิยมวิทยา (3วันล่วงหน้า)

- วันที่ 23 ส.ค. 64 (23 ส.ค. เวลา 07.00 น. – 24 ส.ค. 64 เวลา 07.00 น.) มีฝนตกปานกลาง (10.1-35.0 มม.) บริเวณพื้นที่ ภาคกลาง ภาคตะวันตก ภาคใต้ และพื้นที่ จ.ตาก จ.แม่ฮ่องสอนจ.เชียงใหม่ จ.ลำพูน จ.น่าน จ.พิษณุโลก จ.เพชรบูรณ์ จ.กำแพงเพชร จ.เลย จ.ขอนแก่น จ.บึงกาฬ จ.สกลนคร จ.นครพนม จ.มุกดาหาร จ.กาฬสินธุ์ จ.มหาสารคาม จ.ร้อยเอ็ด จ.อำนาจเจริญ จ.อุบลราชธานี จ.ศรีสะเกษ จ.สุรินทร์ จ.บุรีรัมย์ จ.นครราชสีมา จ.ชัยภูมิ จ.ชลบุรี จ.ระยอง จ.จันทบุรี และจ.ตราด มีฝนตกหนัก (35.1-90.0 มม.) บริเวณพื้นที่ จ.ราชบุรี จ.กาญจนบุรี จ.เพชรบุรี จ.ประจวบคีรีขันธ์ จ.ระนอง จ.พังงา จ.นครศรีธรรมราช และจ.ตรัง

- วันที่ 24 ส.ค. 64 (24 ส.ค. เวลา 07.00 น. – 25 ส.ค. 64 เวลา 07.00 น.) มีฝนตกปานกลาง (10.1-35.0 มม.) บริเวณพื้นที่ จ.ตาก จ.แม่ฮ่องสอน จ.เชียงใหม่ จ.เชียงราย จ.น่าน จ.สุโขทัยจ.กำแพงเพชร จ.ชัยภูมิ จ.ขอนแก่น จ.บึงกาฬ จ.นครพนม จ.สกลนคร จ.มุกดาหาร จ.กาฬสินธุ์ จ.มหาสารคามจ.ร้อยเอ็ด จ.ยโสธร จ.อุบลราชธานี จ.สุรินทร์ จ.บุรีรัมย์ จ.นครราชสีมา จ.ระยอง จ.จันทบุรี จ.ตราด จ.กาญจนบุรีจ.ราชบุรี จ.เพชรบุรี จ.ประจวบคีรีขันธ์ จ.ชุมพร จ.ระนอง จ.พังงา จ.สุราษฎร์ธานี จ.กระบี่ จ.นครศรีธรรมราช จ.ตรัง จ.สตูล จ.สงขลา จ.ปัตตานี จ.ยะลา และจ.นราธิวาส

- วันที่ 25 ส.ค. 64 (25 ส.ค. เวลา 07.00 น. – 26 ส.ค. 64 เวลา 07.00 น.) มีฝนตกปานกลาง (10.1-35.0 มม.) บริเวณพื้นที่ จ.ตาก จ.แม่ฮ่องสอน จ.เชียงใหม่ จ.เชียงราย จ.พะเยา จ.ลำปาง จ.แพร่ จ.น่าน จ.อุดรดิตถ์ จ.สุโขทัย จ.พิษณุโลก จ.เพชรบูรณ์ จ.กำแพงเพชร จ.เลย จ.ชัยภูมิ จ.ขอนแก่นจ.หนองคาย จ.อุดรธานี จ.บึงกาฬ จ.สกลนคร จ.นครพนม จ.มุกดาหาร จ.ร้อยเอ็ด จ.ยโสธร จ.อำนาจเจริญ จ.อุบลราชธานี จ.ศรีสะเกษ จ.สุรินทร์ จ.บุรีรัมย์ จ.อุทัยธานี จ.สุพรรณบุรี จ.ปทุมธานี จ.ระยอง จ.จันทบุรี จ.ตราดจ.กาญจนบุรี จ.ราชบุรี จ.เพชรบุรี จ.ประจวบคีรีขันธ์ จ.ระนอง จ.พังงา จ.สุราษฎร์ธานี จ.กระบี่ จ.นครศรีธรรมราชจ.ตรัง จ.พัทลุง จ.สตูล จ.สงขลา จ.ปัตตานี และจ.นราธิวาส

### 5.2 คาดการณ์ปริมาณน้ำ (วันที่ 24 ส.ค. 64)

คาดการณ์ปริมาณน้ำไหลผ่านลุ่มน้ำปิงที่สถานี P.17 อ.บรรพตพิสัย จ.นครสวรรค์ จะมีปริมาณน้ำไหลผ่าน 47.00 ลบ.ม./วินาที มีแนวโน้มลดลง ลุ่มน้ำน่านที่สถานี N.67 อ.ชุมแสง จ.นครสวรรค์ จะมีปริมาณน้ำไหลผ่าน 182.00 ลบ.ม./วินาที มีแนวโน้มลดลง โดยจะทำให้ในลุ่มน้ำเจ้าพระยาที่สถานี C.2 อ.เมืองนครสวรรค์ จ.นครสวรรค์ จะมีปริมาณน้ำไหลผ่าน 220.00 ลบ.ม./วินาที มีแนวโน้มเพิ่มขึ้น

## 6. รายงานสถานการณ์ค่าความเค็ม (ข้อมูล วันที่ 23 ส.ค. 64 เวลา 07:00 น.)

| แม่น้ำ         | สถานีเฝ้าระวัง     | เกณฑ์เฝ้าระวัง<br>(กรัม/ลิตร) | ค่าความเค็ม<br>(กรัม/ลิตร) |
|----------------|--------------------|-------------------------------|----------------------------|
| เจ้าพระยา      | ประปาสำแล          | 0.25                          | 0.17 (ปกติ)                |
| ปราจีน-บางปะกง | บางคาง             | 2                             | 0.04 (ปกติ)                |
| ท่าจีน         | ด้านนอกคลองจินดา   | 0.75                          | 0.33 (ปกติ)                |
|                | ด้านในคลองจินดา    | 0.75                          | 0.22 (ปกติ)                |
| แม่กลอง        | ปากคลองดำเนินสะดวก | 2                             | 0.13 (ปกติ)                |

## 7. สถานการณ์อุทกภัย และการให้ความช่วยเหลือ

### สถานการณ์อุทกภัย จำนวน 1 จังหวัด ได้แก่ **จังหวัดนครศรีธรรมราช**

เนื่องจากเกิดฝนตกหนักในอำเภอบางขัน จังหวัดนครศรีธรรมราช และพื้นที่ของจังหวัดกระบี่ ซึ่งเป็นต้นน้ำของคลองสินปุน ส่งผลให้ระดับน้ำในคลองสินปุนเพิ่มระดับขึ้นเอ่อล้นเข้าท่วมพื้นที่ 1 อำเภอ ได้แก่ อ.ทุ่งใหญ่บริเวณสะพานบ้านหนองหว้า ถนนหนองหว้า-คลองสินปุน (มะม่วงเอน) ม.5 ต.กุแหระ โดยสถานการณ์ปัจจุบัน ยังคงมีฝนตกลงมาเพิ่มขึ้นในพื้นที่ ทำให้ระดับน้ำเพิ่มสูงขึ้น 0.05 ม. มีพื้นที่น้ำท่วม ประมาณ 100 ไร่ สะพานสัญจรระหว่างหมู่บ้านยังไม่สามารถใช้งานได้ ซึ่งคาดการณ์ว่าจะเข้าสู่สภาวะปกติภายใน 2-3 วัน เนื่องจากยังมีฝนตกเล็กน้อยในพื้นที่ ทั้งนี้ปริมาณน้ำที่ท่วมในคลองสินปุน บริเวณ อ.ทุ่งใหญ่ จะระบายตามคลองสินปุน และไหลลงสู่จุดบรรจบแม่น้ำตาปี (ห่างประมาณ 45 กิโลเมตร) ที่ ต.สินเจริญ อ.พระแสง จ.สุราษฎร์ธานี ซึ่งปัจจุบันระดับน้ำที่แม่น้ำตาปี บริเวณสถานีวัดน้ำ X.37A อ.พระแสง จ.สุราษฎร์ธานียังอยู่ในเกณฑ์ปกติ โดยโครงการชลประทาน นครศรีธรรมราช มอบหมายเจ้าหน้าที่เฝ้าระวังติดตามสถานการณ์น้ำอย่างใกล้ชิด พร้อมทั้งเตรียมเครื่องจักร-เครื่องมือ เครื่องสูบน้ำ เพื่อให้การสนับสนุนได้ทันที