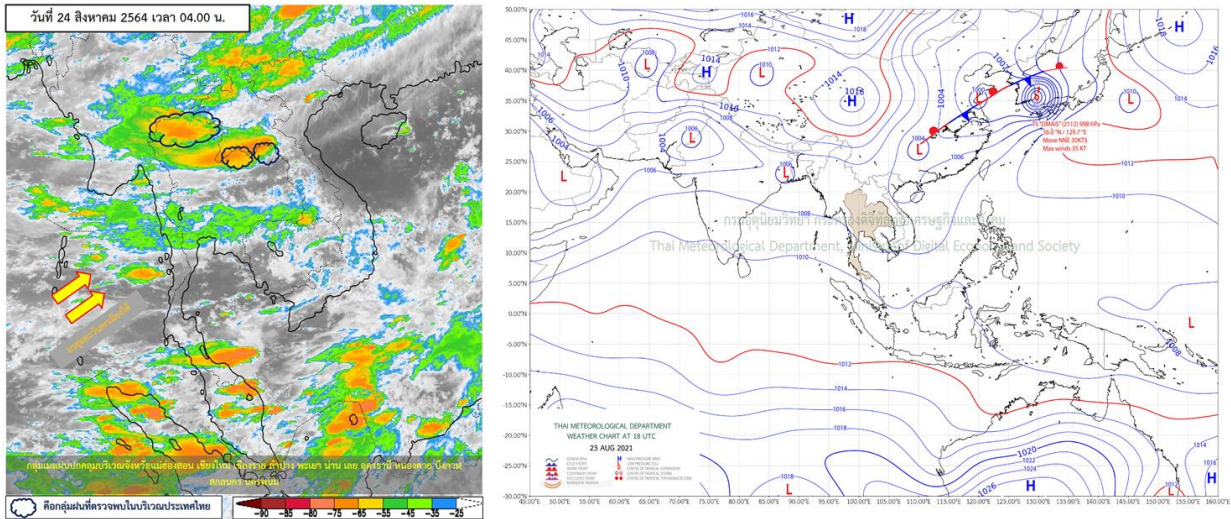


รายงานสรุปศูนย์ปฏิบัติการน้ำอัจฉริยะ  
เรื่อง สถานการณ์น้ำและการเฝ้าระวัง  
ประจำวันอังคารที่ 24 สิงหาคม พ.ศ. 2564

1. สภาพอากาศและปริมาณฝน

1.1 สภาพอากาศ (กรมอุตุนิยมวิทยา)



มรสุมตะวันตกเฉียงใต้ที่พัดปกคลุมทะเลอันดามัน ประเทศไทย และอ่าวไทยมีกำลังอ่อน แต่ยังคงทำให้ประเทศไทยมีฝนฟ้าคะนองเกิดขึ้นในระยะนี้บ้าง พายุโซนร้อน “โอมิส” บริเวณทะเลจีนตะวันออก กำลังเคลื่อนตัวไปทางทิศเหนือ พายุนี้ไม่ส่งผลกระทบต่อลักษณะอากาศของประเทศไทย

1.2 สภาพฝน

**ปริมาณฝนสูงสุด 5 อันดับ** จากสำนักงานทรัพยากรน้ำแห่งชาติ เวลา 07.00 น. วันที่ 23 ส.ค.64 ถึงเวลา 07.00 น. วันที่ 24 ส.ค.64 ตามลำดับ ดังนี้

1. อ.ไพรบึง จ.ศรีสะเกษ	วัดปริมาณฝนได้	68.2	มม.
2. อ.ภูซาง จ.บึงกาฬ	วัดปริมาณฝนได้	65.5	มม.
3. อ.สองแคว จ.น่าน	วัดปริมาณฝนได้	63.2	มม.
4. อ.บึงกาฬ จ.บึงกาฬ	วัดปริมาณฝนได้	62.0	มม.
5. อ.สามร้อยยอด จ.ประจวบคีรีขันธ์	วัดปริมาณฝนได้	59.5	มม.

## 2. สถานการณ์น้ำท่าและสภาพน้ำในอ่างเก็บน้ำ

### 2.1 สถานการณ์น้ำท่าในลุ่มน้ำต่างๆ (ข้อมูล วันที่ 24 ส.ค. 64 เวลา 06.00 น.)

แม่น้ำ	สถานี	ที่ตั้งสถานี	ตลิ่ง	ความจุ	ระดับน้ำ	ปริมาณน้ำ		ต่ำ(-) สูง(+) กว่าตลิ่ง	อยู่ใน เกณฑ์	แนวโน้ม
						วันนี้	เมื่อวาน			
			ม.	ม. <sup>3</sup> /วิ.	ม.	ม. <sup>3</sup> /วิ.	ม. <sup>3</sup> /วิ.			
1. ปิง	P.1	สะพานนบุรี อำเภอเมือง จังหวัดเชียงใหม่	3.70	445	1.37	9.79	11.20	-2.33	น้อย	ลดลง
ปิง	P.7A	สะพานบ้านห้วยยาง อำเภอเมือง จังหวัดกำแพงเพชร	5.34	3,000	0.55	75.65	77.14	-4.79	น้อย	ลดลง
ปิง	P.17	บ้านท่าจี้ อำเภอบรรพตพิสัย จังหวัดนครสวรรค์	39.80	2,990	34.23	45.00	49.00	-5.57	น้อย	ลดลง
2. วัง	W.1C	สะพานเสตุวารี อำเภอเมือง จังหวัดลำปาง	5.20	651	-0.02	5.26	5.98	-5.22	น้อย	ทรงตัว
3. ยม	Y.1C	สะพานบ้านน้ำโค้ง อำเภอเมือง จังหวัดแพร่	8.20	993	1.01	44.08	63.30	-7.19	น้อย	ลดลง
4. น่าน	N.1	หน้าสำนักงานป่าไม้ อำเภอเมือง จังหวัดน่าน	7.00	1,217	0.80	80.00	91.00	-6.20	น้อย	ลดลง
น่าน	N.5A	สะพานเอกทศรธ อำเภอเมือง จังหวัดพิษณุโลก	10.37	1,365	1.62	152.50	144.20	-8.75	น้อย	เพิ่มขึ้น
น่าน	N.67	สะพานบ้านเกยไชย อำเภอชุมแสง จังหวัดนครสวรรค์	28.30	1,579	19.57	184.00	193.00	-8.73	น้อย	ลดลง
5. เจ้าพระยา	C.2	ค่ายจิรประวัติ อำเภอเมือง จังหวัดนครสวรรค์	26.20	3,590	17.37	208.00	215.00	-8.83	น้อย	ลดลง
เจ้าพระยา	C.13	ท้ายเขื่อนเจ้าพระยา อำเภอสรรพยา จังหวัดชัยนาท	16.34	2,840	5.31	60.00	60.00	-11.03	น้อย	ทรงตัว
6. ป่าสัก	S.28	ท้ายเขื่อนป่าสักชลสิทธิ์ อำเภอพัฒนานิคม จังหวัดลพบุรี	31.46	1,175	16.66	8.00	8.00	-14.80	น้อย	ทรงตัว
7. มูล	M.7	สะพานเสรีประชาธิปไตย อำเภอเมือง จังหวัดอุบลราชธานี	7.00	2,300	2.51	184.00	165.00	-4.49	น้อย	เพิ่มขึ้น
8. สี	E.20A	บ้านบ้านพืหายาด อำเภอมหาชนะชัย จังหวัดยโสธร	10.00	1,220	4.64	193.59	219.75	-5.36	ปกติ	ลดลง
9. เพชรบุรี	B.9	บ้านสระเห็ด อำเภอท่ายาง จังหวัดเพชรบุรี	6.60	355	3.17	38.80	34.80	-3.43	น้อย	เพิ่มขึ้น
เพชรบุรี	B.6A	สะพานท่าเกวียน อำเภอแก่งกระจาน จังหวัดเพชรบุรี	6.00	260	0.56	0.80	0.85	-5.44	น้อย	ลดลง
เพชรบุรี	B.15	สะพานเทศบาล อำเภอเมือง จังหวัดเพชรบุรี	5.40	150	0.65	3.95	5.14	-4.75	น้อย	ลดลง
10. ทะเลสาบสงขลา	X.44	คลองอุตะเกา อำเภอหาดใหญ่ จังหวัดสงขลา	7.40	532	0.13	9.90	23.70	-7.27	น้อย	ลดลง
ทะเลสาบสงขลา	X.170	บ้านคลองลำ อำเภอศรีนครินทร์ จังหวัดพัทลุง	25.20	295	20.84	8.40	10.50	-4.36	น้อย	ลดลง
11. ภาคใต้ฝั่งตะวันออก	X.180	สะพานเทศบาล อำเภอเมือง จังหวัดชุมพร	3.80	192	0.49	36.70	45.40	-3.31	ปกติ	ลดลง
ภาคใต้ฝั่งตะวันออก	X.119A	สะพานสันต อำเภอสุโขทัย-ลก จังหวัดนราธิวาส	8.20	200	4.58	44.32	46.75	-3.62	ปกติ	ลดลง
ภาคใต้ฝั่งตะวันออก	X.53A	คลองชุมพร อำเภอเมือง จังหวัดชุมพร	9.30	158	2.64	3.70	3.80	-6.66	น้อย	ลดลง
ภาคใต้ฝั่งตะวันออก	X.212	คลองหลังสวน อำเภอหลังสวน จังหวัดชุมพร	6.00	1,460	0.05	44.00	40.00	-5.95	น้อย	เพิ่มขึ้น
12 ภาคใต้ฝั่งตะวันตก	X.234	บ้านป่าพมก อำเภอเมือง จังหวัดตรัง	6.40	434	3.08	161.80	149.80	-3.32	ปกติ	เพิ่มขึ้น

#### ○ น้ำเก็บกักประเทศ (อ่างเก็บน้ำขนาดใหญ่) ณ วันที่ 24 สิงหาคม 2564

- ปี 2559 มีน้ำ 35,366 ล้าน ลบ.ม. คิดเป็น 50%
- ปี 2563 มีน้ำ 33,084 ล้าน ลบ.ม. คิดเป็น 47%
- ปี 2564 มีน้ำ 36,433 ล้าน ลบ.ม. คิดเป็น 51%
- ปี 2564 **มากกว่า** ปี 2559 จำนวน 1,067 ล้าน ลบ.ม.
- ปี 2564 **มากกว่า** ปี 2563 จำนวน 3,349 ล้าน ลบ.ม.

#### ○ น้ำเก็บกักในลุ่มเจ้าพระยา ณ วันที่ 24 สิงหาคม 2564

- ปี 2559 มีน้ำ 10,483 ล้าน ลบ.ม. คิดเป็น 42%
- ปี 2563 มีน้ำ 9,216 ล้าน ลบ.ม. คิดเป็น 37%
- ปี 2564 มีน้ำ 8,325 ล้าน ลบ.ม. คิดเป็น 33%
- ปี 2564 **น้อยกว่า** ปี 2559 จำนวน 2,158 ล้าน ลบ.ม.
- ปี 2564 **น้อยกว่า** ปี 2563 จำนวน 891 ล้าน ลบ.ม.

## 2.2 สภาพน้ำเก็บกักในอ่างเก็บน้ำขนาดใหญ่ (ข้อมูล วันที่ 24 ส.ค. 64)

ภาค อ่างเก็บน้ำเขื่อน	ความจุ ที่ รนส. (ล้าน ม. <sup>3</sup> )	ความจุ ที่ รนท. (ล้าน ม. <sup>3</sup> )	ความจุน้ำ ใช้การ (ล้าน ม. <sup>3</sup> )	ณ วันนี้							ปริมาณน้ำ ไหลลง วันนี้ (ล้าน ม. <sup>3</sup> )	ปริมาณน้ำ ระบาย วันนี้ (ล้าน ม. <sup>3</sup> )
				ปี 2563		ปี 2564						
				ปริมาตร (ล้าน ม. <sup>3</sup> )	% รณท.	ปริมาตร (ล้าน ม. <sup>3</sup> )	% รณท.	ปริมาตรใช้การ (ล้าน ม. <sup>3</sup> )	% รณท.	% ใช้การ		
<b>ภาคเหนือ</b>												
ภูมิพล*	13,462	13,462	9,662	4,251	32	4,486	33	686	5	7	12.07	5.00
สิริกิติ์*	10,508	9,510	6,660	4,670	49	3,556	37	706	7	11	13.88	9.00
แม่จัดสมบูรณ์ชล	323	265	253	113	43	92	35	80	30	31	0.24	0.27
แม่กวางอุดมธารา	295	263	249	103	39	42	16	28	11	11	0.40	0.04
กิ่วลม	106	106	103	60	56	42	39	38	36	37	0.89	1.00
กิ่วคอหมา	209	170	164	87	51	52	31	46	27	28	0.59	0.26
แควน้อยบำรุงแดน	1,080	939	896	232	25	241	26	198	21	22	2.58	4.32
แม่มอก	110	110	94	24	22	41	37	25	23	27	0.36	0.92
<b>รวมภาคเหนือ</b>	<b>26,093</b>	<b>24,825</b>	<b>18,080</b>	<b>9,540</b>	<b>38</b>	<b>8,552</b>	<b>34</b>	<b>1,807</b>	<b>7</b>	<b>10</b>	<b>31.00</b>	<b>20.82</b>
<b>ภาคตะวันออกเฉียงเหนือ</b>												
ห้วยหลวง	136	136	129	41	30	45	33	38	28	30	0.00	0.11
น้ำอูน	780	520	475	224	43	222	43	177	34	37	0.59	1.31
น้ำพุง*	200	165	157	45	27	55	34	47	29	30	0.16	0.00
จุฬารัตน์*	181	164	127	56	34	95	58	58	36	46	0.13	0.89
อุบลรัตน์*	4,640	2,431	1,850	416	17	702	29	121	5	7	0.00	4.00
ลำปาว	2,450	1,980	1,880	682	34	653	33	553	28	29	0.00	3.97
ลำตะคอง	445	314	292	93	30	192	61	169	54	58	0.36	0.86
ลำพระเพลิง	242	155	154	40	26	73	47	72	46	47	0.52	0.86
มูลขม	350	141	134	26	19	89	63	82	58	61	0.28	0.73
ลำแซะ	325	275	268	50	18	153	56	146	53	54	0.96	1.06
ลำนางรอง	197	121	118	20	16	68	56	65	53	55	0.00	0.38
สิรินธร*	1,966	1,966	1,135	1,185	60	1,235	63	403	21	36	7.13	0.00
<b>รวมภาค ตอน.</b>	<b>11,911</b>	<b>8,368</b>	<b>6,718</b>	<b>2,878</b>	<b>34</b>	<b>3,582</b>	<b>43</b>	<b>1,931</b>	<b>23</b>	<b>29</b>	<b>10.13</b>	<b>14.17</b>
<b>ภาคกลาง</b>												
ป่าสักชลสิทธิ์	960	960	957	63	7	42	4	39	4	4	0.00	0.43
ทับเสลา	190	160	143	31	19	33	20	16	10	11	0.08	0.00
กระเสียว	390	299	259	57	19	83	28	43	14	16	0.24	1.47
<b>รวมภาคกลาง</b>	<b>1,540</b>	<b>1,419</b>	<b>1,359</b>	<b>151</b>	<b>11</b>	<b>157</b>	<b>11</b>	<b>97</b>	<b>7</b>	<b>7</b>	<b>0.32</b>	<b>1.90</b>
<b>ภาคตะวันตก</b>												
ศรีนครินทร์*	18,770	17,745	7,480	11,846	67	12,302	69	2,037	11	27	21.32	4.99
วชิราลงกรณ*	11,000	8,860	5,848	3,852	43	6,134	69	3,122	35	53	21.95	14.98
<b>รวมภาคตะวันตก</b>	<b>29,770</b>	<b>26,605</b>	<b>13,328</b>	<b>15,698</b>	<b>59</b>	<b>18,436</b>	<b>69</b>	<b>5,159</b>	<b>19</b>	<b>39</b>	<b>43.27</b>	<b>19.97</b>
<b>ภาคตะวันออก</b>												
ขุนด่านปราการชล	225	224	219	106	47	136	61	132	59	60	0.79	0.08
คลองสิียด	450	420	390	63	15	67	16	37	9	9	1.50	0.09
บางพระ	127	117	105	19	17	36	31	24	20	23	0.01	0.30
หนองปลาไหล	206	164	150	128	78	111	68	97	59	65	1.07	0.00
ประแสร์	322	295	275	99	33	206	70	186	63	68	1.17	0.03
นฤปดินทรจินดา	338	295	276	117	40	175	59	156	53	57	0.46	0.19
<b>รวมภาคตะวันออก</b>	<b>1,668</b>	<b>1,515</b>	<b>1,415</b>	<b>533</b>	<b>35</b>	<b>731</b>	<b>48</b>	<b>631</b>	<b>42</b>	<b>45</b>	<b>5.00</b>	<b>0.69</b>
<b>ภาคใต้</b>												
แก่งกระจาน	900	710	645	240	34	435	61	370	52	57	1.68	3.02
ปราณบุรี	490	391	373	124	32	208	53	190	49	51	1.39	1.32
รัชชประภา*	6,144	5,639	4,287	2,914	52	3,635	64	2,284	41	53	9.49	4.97
บางลาง*	1,590	1,454	1,178	1,009	69	698	48	421	29	36	3.27	4.95
<b>รวมภาคใต้</b>	<b>9,124</b>	<b>8,194</b>	<b>6,484</b>	<b>4,287</b>	<b>52</b>	<b>4,975</b>	<b>61</b>	<b>3,265</b>	<b>40</b>	<b>50</b>	<b>15.83</b>	<b>14.27</b>
<b>รวมทั้งประเทศ</b>	<b>80,106</b>	<b>70,926</b>	<b>47,384</b>	<b>33,086</b>	<b>47</b>	<b>36,433</b>	<b>51</b>	<b>12,891</b>	<b>18</b>	<b>27</b>	<b>105.56</b>	<b>71.82</b>

ต่ำกว่า 30 %  
รวม 7 แห่ง

ตั้งแต่ 31 - 50%  
รวม 12 แห่ง

ตั้งแต่ 51 - 80%  
รวม 15 แห่ง

มากกว่า 80%  
รวม 0 แห่ง

## 2.3 สภาพน้ำในอ่างเก็บน้ำ 4 เขื่อนหลักลุ่มเจ้าพระยา (ข้อมูล วันที่ 24 ส.ค. 64)

สภาพน้ำในอ่างเก็บน้ำ ภูมิพล สิริกิติ์ แควน้อยฯ และป่าสักฯ วันที่ 24 สิงหาคม 2564

อ่างเก็บน้ำ	ปริมาณน้ำในอ่างฯ		ปริมาณน้ำใช้การได้		ปริมาณน้ำไหลลงอ่างฯ		ปริมาณน้ำระบาย		รับน้ำได้อีก	เปรียบเทียบน้ำใช้การ น้อยกว่า / + มากกว่า ปี 2559
	ปริมาณน้ำ	% ความจ	ปริมาณน้ำ	% ใช้การ	วันนี้	เมื่อวาน	วันนี้	เมื่อวาน		
ภูมิพล	4,486	33	686	7	12.07	11.98	5.00	5.00	8,976	-79
สิริกิติ์	3,556	37	706	11	13.88	18.79	9.00	10.99	5,954	-1,766
ภูมิพล+สิริกิติ์	8,042	35	1,392	9	25.95	30.77	14.00	15.99	14,930	-1,845
แควน้อยฯ	241	26	198	22	2.58	2.78	4.32	4.32	698	-113
ป่าสักชลสิทธิ์	42	4	39	4	0.00	0.00	0.43	0.70	918	-200
รวมทั้งหมด	8,325	33	1,629	9	28.53	33.55	18.75	21.01	16,546	-2,158

(หน่วย : ล้าน ลบ.ม.)

## 2.4 สถานการณ์น้ำลุ่มน้ำเจ้าพระยา

**แม่น้ำปิง** ปริมาณน้ำไหลผ่านที่สถานี P.17 อ.บรรพตพิสัย จ.นครสวรรค์ วัดได้ 45.00 ลบ.ม./วินาที (เมื่อวาน 49.00 ลบ.ม./วินาที) ต่ำกว่าตลิ่ง 5.57 เมตร **มีแนวโน้มลดลง**

**แม่น้ำน่าน** ปริมาณน้ำไหลผ่านที่สถานี N.67 อ.ชุมแสง จ.นครสวรรค์ วัดได้ 184.00 ลบ.ม./วินาที (เมื่อวาน 193.00 ลบ.ม./วินาที) ต่ำกว่าตลิ่ง 8.73 เมตร **มีแนวโน้มลดลง**

**แม่น้ำเจ้าพระยา** ปริมาณน้ำไหลผ่านที่สถานี C.2 อ.เมืองนครสวรรค์ วัดได้ 208.00 ลบ.ม./วินาที (เมื่อวาน 215.00 ลบ.ม./วินาที) ต่ำกว่าตลิ่ง 8.83 เมตร **มีแนวโน้มลดลง** และมีปริมาณน้ำไหลผ่านท้ายเขื่อนเจ้าพระยา (C.13) ในอัตรา 60.00 ลบ.ม./วินาที (เมื่อวาน 60.00 ลบ.ม./วินาที) ไหลผ่านสถานีวัดน้ำ C.29A อ.บางไทร มีปริมาณน้ำไหลผ่านเฉลี่ย 60.00 ลบ.ม./วินาที (เมื่อวาน 61.00 ลบ.ม./วินาที)

## 2.5 สภาพน้ำในอ่างเก็บน้ำขนาดกลาง (ข้อมูล วันที่ 24 ส.ค. 64)

ข้อมูลวันที่ 24 สิงหาคม 2564																			
สรุปอ่างขนาดกลางที่มีปริมาณในช่วง <=30 % 31 - 50 % >50-80% >80 - 100 % และ >100 %																			
		31 - 50 %				>50-80%				>80 - 100 %				>100 %					
ภาค	จำนวน	สขป.	จำนวน	ภาค	จำนวน	สขป.	จำนวน	ภาค	จำนวน	สขป.	จำนวน	ภาค	จำนวน	สขป.	จำนวน	ภาค	จำนวน	สขป.	จำนวน
เหนือ	29	1	6	เหนือ	21	1	5	เหนือ	18	1	3	เหนือ	6	1	1	เหนือ	1	1	0
		2	18			2	10			2	7			2	3			2	1
		3	1			3	2			3	1			3	1			3	0
		4	4			4	4			4	7			4	1			4	0
ตะวันออกเฉียงเหนือ	53	5	14	ตะวันออกเฉียงเหนือ	83	5	19	ตะวันออกเฉียงเหนือ	64	5	14	ตะวันออกเฉียงเหนือ	17	5	6	ตะวันออกเฉียงเหนือ	1	5	0
		6	18			6	18			6	16			6	0			6	0
		7	6			7	21			7	11			7	8			7	1
		8	15			8	25			8	23			8	3			8	0
ตะวันออกเฉียง	10	9	10	ตะวันออกเฉียง	9	9	9	ตะวันออกเฉียง	26	9	26	ตะวันออกเฉียง	4	9	4	ตะวันออกเฉียง	2	9	2
กลาง	9	10	8	กลาง	6	10	6	กลาง	6	10	5	กลาง	1	10	0	กลาง	0	10	0
		11	0			11	0			11	0			11	0			11	0
		12	1			12	0			12	1			12	1			12	0
ตะวันตก	1	13	1	ตะวันตก	0	13	0	ตะวันตก	6	13	6	ตะวันตก	0	13	0	ตะวันตก	0	13	0
ใต้	2	14	2	ใต้	17	14	10	ใต้	16	14	5	ใต้	3	14	0	ใต้	1	14	0
		15	0			15	2			15	7			15	3			15	1
		16	0			16	4			16	4			16	0			16	0
		17	0			17	1			17	0			17	0			17	0
รวม	104	รวม	104	รวม	136	รวม	136	รวม	136	รวม	136	รวม	31	รวม	31	รวม	5	รวม	5

รวมทั้งหมด 412 แห่ง

### 3. แผน-ผลการบริหารจัดการน้ำฤดูฝน ปี 2564 ข้อมูล ณ วันที่ 24 ส.ค. 64

ลุ่มน้ำ	แผนจัดสรรน้ำ (ล้าน ลบ.ม.)	ผลจัดสรรน้ำ (ล้าน ลบ.ม.)	คงเหลือน้ำที่ต้องจัดสรร (ล้าน ลบ.ม.)
ทั้งประเทศ (1 พ.ค. 64 – 31 ต.ค. 64)	12,935	11,240 (87%)	1,695 (13%)
เจ้าพระยา (4 เขื่อน) (1 พ.ค. 64 – 31 ต.ค. 64)	2,800	3,371 (120%)	เกินแผนจัดสรรน้ำ 571 (-20%)
แม่กลอง (1 ก.ค. 64 - 31 ธ.ค. 64)	2,800	950 (34%)	1,850 (66%)

หมายเหตุ \*\*\*แผนจัดสรรน้ำ เป็นการจัดสรรน้ำจากน้ำชลประทาน\*\*\*

### 4. การเพาะปลูก

- การเพาะปลูกข้าวนาปรัง ปี 2563/64 ข้อมูล ณ วันที่ 18 ส.ค.64

- ทั้งประเทศ แผนเพาะปลูกข้าวนาปรัง 1.90 ล้านไร่ **เพาะปลูก 5.56 ล้านไร่** ผลเก็บเกี่ยว 5.42 ล้านไร่  
คงเหลือการเก็บเกี่ยว 0.14 ล้านไร่

- การเพาะปลูกข้าวนาปี 2564 ข้อมูล ณ วันที่ 18 ส.ค.64

- ทั้งประเทศ แผนเพาะปลูก 16.65 ล้านไร่ **เพาะปลูกแล้ว 13.96 ล้านไร่** คิดเป็นร้อยละ 82.94 ของแผนฯ  
ผลเก็บเกี่ยว 1.107 ล้านไร่

- ลุ่มน้ำเจ้าพระยา แผนเพาะปลูก 7.97 ล้านไร่ **เพาะปลูก 6.47 ล้านไร่** คิดเป็นร้อยละ 81.27 ของแผนฯ  
ผลเก็บเกี่ยว 0.947 ล้านไร่

- การเพาะปลูกข้าวนาปี 2564 ทุ่งลุ่มต่ำเจ้าพระยา 13 ทุ่ง

- พื้นที่ลุ่มต่ำบางระกำ แผนเพาะปลูก 0.265 ล้านไร่ **เพาะปลูกแล้ว 0.265 ล้านไร่** ผลเก็บเกี่ยว 0.246 ล้านไร่  
คงเหลือการเก็บเกี่ยว 0.020 ล้านไร่

- พื้นที่ลุ่มต่ำเจ้าพระยา 12 ทุ่งตอนล่าง แผนเพาะปลูก 1.22 ล้านไร่ **เพาะปลูกแล้ว 1.023 ไร่** ผลเก็บเกี่ยว  
0.173 ล้านไร่ คงเหลือการเก็บเกี่ยว 0.841 ล้านไร่

- รวมพื้นที่ลุ่มต่ำ 13 ทุ่ง แผนเพาะปลูก 1.41 ล้านไร่ **เพาะปลูกแล้ว 1.288 ล้านไร่** ผลเก็บเกี่ยว 0.429  
ล้านไร่ คงเหลือการเก็บเกี่ยว 0.859 ล้านไร่



## 5. วิเคราะห์สถานการณ์

### 5.1 คาดการณ์ปริมาณฝนจากแบบจำลองบรรยากาศจากกรมอุตุนิยมวิทยา (3วันล่วงหน้า)

- วันที่ 24 ส.ค. 64 (24 ส.ค. เวลา 07.00 น. – 25 ส.ค. 64 เวลา 07.00 น.) มีฝนตกปานกลาง (10.1-35.0 มม.) บริเวณพื้นที่ ภาคเหนือ ภาคตะวันออกเฉียงเหนือ ภาคกลาง ภาคตะวันตก ภาคใต้ และในพื้นที่ จ.ปราจีนบุรี และจ.สระแก้ว มีฝนตกหนัก (35.1-90.0 มม.) บริเวณพื้นที่ จ.เชียงราย จ.เชียงใหม่ จ.พะเยา จ.น่าน จ.ตาก จ.ปทุมธานี จ.กรุงเทพมหานคร จ.นครนายก จ.ระยอง จ.จันทบุรี จ.ตราด จ.ระนอง จ.พังงา จ.ปัตตานี จ.ยะลา และจ.นราธิวาส

- วันที่ 25 ส.ค. 64 (25 ส.ค. เวลา 07.00 น. – 26 ส.ค. 64 เวลา 07.00 น.) มีฝนตกปานกลาง (10.1-35.0 มม.) บริเวณพื้นที่ ภาคเหนือ ภาคตะวันออกเฉียงเหนือ ภาคกลาง ภาคตะวันออก ภาคตะวันตก และในพื้นที่ จ.ชุมพร จ.พังงา จ.สุราษฎร์ธานี จ.กระบี่ จ.นครศรีธรรมราช จ.ตรัง จ.ยะลา และจ.ปัตตานี มีฝนตกหนัก (35.1-90.0 มม.) บริเวณพื้นที่ จ.เชียงราย จ.เชียงใหม่ จ.พะเยา จ.น่าน จ.ตาก จ.สุโขทัย จ.เพชรบูรณ์ จ.เลย จ.อุดรธานี จ.หนองคาย จ.บึงกาฬ จ.นครพนม จ.สกลนคร จ.ชัยภูมิ จ.ขอนแก่น จ.ศรีสะเกษ จ.ลพบุรี จ.สระบุรี จ.ปทุมธานี จ.นครปฐม จ.กรุงเทพมหานคร จ.สมุทรสาคร จ.นครนายก จ.ปราจีนบุรี จ.กาญจนบุรี จ.ระนอง และจ.นราธิวาส มีฝนตกหนักมาก (มากกว่า 90.0 มม.) บริเวณพื้นที่ จ.ระยอง จ.จันทบุรี และจ.ตราด

- วันที่ 26 ส.ค. 64 (26 ส.ค. เวลา 07.00 น. – 27 ส.ค. 64 เวลา 07.00 น.) มีฝนตกปานกลาง (10.1-35.0 มม.) บริเวณพื้นที่ ภาคเหนือ ภาคตะวันออกเฉียงเหนือ ภาคกลาง ภาคตะวันตก ภาคตะวันออก และในพื้นที่ จ.ชุมพร จ.พังงา จ.ภูเก็ต จ.สุราษฎร์ธานี จ.กระบี่ จ.นครศรีธรรมราช จ.ยะลา และจ.นราธิวาส มีฝนตกหนัก (35.1-90.0 มม.) บริเวณพื้นที่ จ.เชียงราย จ.เพชรบูรณ์ จ.บึงกาฬ จ.ชัยภูมิ จ.ยโสธร จ.ศรีสะเกษ จ.ปทุมธานี จ.กรุงเทพมหานคร จ.นครนายก จ.ชลบุรี จ.ระยอง จ.จันทบุรี และจ.ตราด

### 5.2 คาดการณ์ปริมาณน้ำ (วันที่ 25 ส.ค. 64)

คาดการณ์ปริมาณน้ำไหลผ่านลุ่มน้ำปิงที่สถานี P.17 อ.บรรพตพิสัย จ.นครสวรรค์ จะมีปริมาณน้ำไหลผ่าน 43.00 ลบ.ม./วินาที มีแนวโน้มลดลง ลุ่มน้ำน่านที่สถานี N.67 อ.ชุมแสง จ.นครสวรรค์ จะมีปริมาณน้ำไหลผ่าน 175.00 ลบ.ม./วินาที มีแนวโน้มลดลง โดยจะทำให้ในลุ่มน้ำเจ้าพระยาที่สถานี C.2 อ.เมืองนครสวรรค์ จ.นครสวรรค์ จะมีปริมาณน้ำไหลผ่าน 202.00 ลบ.ม./วินาที มีแนวโน้มลดลง

## 6. รายงานสถานการณ์ค่าความเค็ม (ข้อมูล วันที่ 24 ส.ค. 64 เวลา 07:00 น.)

แม่น้ำ	สถานีเฝ้าระวัง	เกณฑ์เฝ้าระวัง (กรัม/ลิตร)	ค่าความเค็ม (กรัม/ลิตร)
เจ้าพระยา	ประปาสำแล	0.25	0.17 (ปกติ)
ปราจีน-บางปะกง	บางคาง	2	0.04 (ปกติ)
ท่าจีน	ด้านนอกคลองจินดา	0.75	0.33 (ปกติ)
	ด้านในคลองจินดา	0.75	0.30 (ปกติ)
แม่กลอง	ปากคลองดำเนินสะดวก	2	0.13 (ปกติ)

## 7. สถานการณ์อุทกภัย และการให้ความช่วยเหลือ

### สถานการณ์อุทกภัย จำนวน 1 จังหวัด ได้แก่ **จังหวัดนครศรีธรรมราช**

เนื่องจากเกิดฝนตกหนักในอำเภอบางขัน จังหวัดนครศรีธรรมราช และพื้นที่ของจังหวัดกระบี่ ซึ่งเป็นต้นน้ำของคลองสินปุน ส่งผลให้ระดับน้ำในคลองสินปุนเพิ่มระดับขึ้นเอ่อล้นเข้าท่วมพื้นที่ 1 อำเภอ ได้แก่ อ.ทุ่งใหญ่บริเวณสะพานบ้านหนองหว้า ถนนหนองหว้า-คลองสินปุน (มะม่วงเอน) ม.5 ต.กุแหระ โดยสถานการณ์ปัจจุบัน ยังคงมีฝนตกลงมาเพิ่มขึ้นในพื้นที่ ทำให้ระดับน้ำเพิ่มสูงขึ้น 0.05 ม. มีพื้นที่น้ำท่วม ประมาณ 100 ไร่ สะพานสัญจรระหว่างหมู่บ้านยังไม่สามารถใช้งานได้ ซึ่งคาดการณ์ว่าจะเข้าสู่สภาวะปกติภายใน 7 วัน เนื่องจากยังมีฝนตกเล็กน้อยในพื้นที่ ทั้งนี้ปริมาณน้ำที่ท่วมในคลองสินปุน บริเวณ อ.ทุ่งใหญ่ จะระบายตามคลองสินปุน และไหลลงสู่จุดบรรจบแม่น้ำตาปี (ห่างประมาณ 45 กิโลเมตร) ที่ ต.สินเจริญ อ.พระแสง จ.สุราษฎร์ธานี ซึ่งปัจจุบันระดับน้ำที่แม่น้ำตาปี บริเวณสถานีวัดน้ำ X.37A อ.พระแสง จ.สุราษฎร์ธานียังอยู่ในเกณฑ์ปกติ โดยโครงการชลประทาน นครศรีธรรมราช มอบหมายเจ้าหน้าที่เฝ้าระวังติดตามสถานการณ์น้ำอย่างใกล้ชิด พร้อมทั้งเตรียมเครื่องจักร-เครื่องมือ เครื่องสูบน้ำ เพื่อให้การสนับสนุนได้ทันที