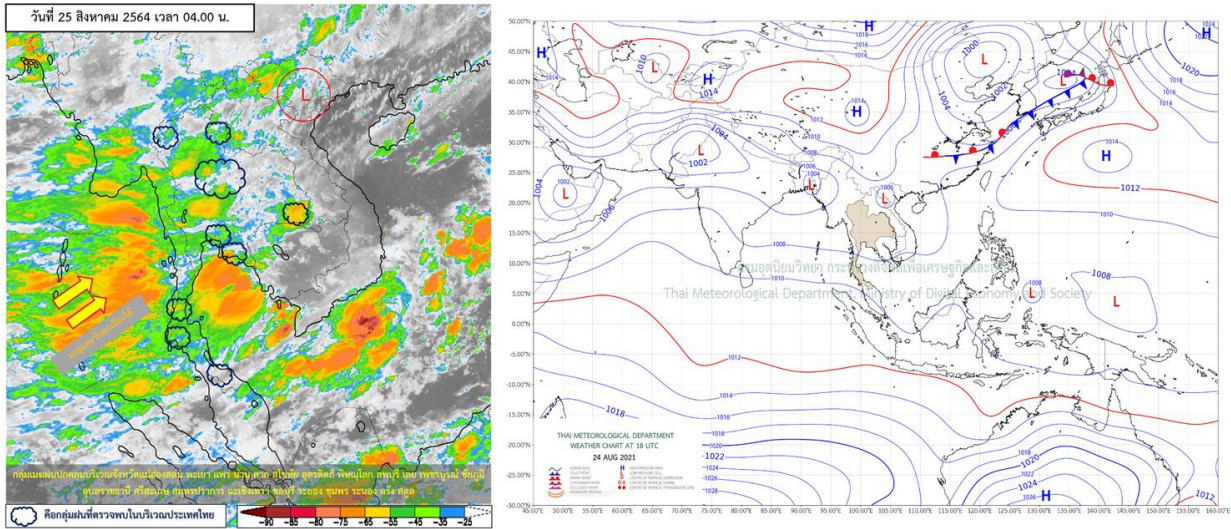


รายงานสรุปศูนย์ปฏิบัติการน้ำอัจฉริยะ
เรื่อง สถานการณ์น้ำและการเฝ้าระวัง
ประจำวันพุธที่ 25 สิงหาคม พ.ศ. 2564

1. สภาพอากาศและปริมาณฝน

1.1 สภาพอากาศ (กรมอุตุนิยมวิทยา)



มรสุมตะวันตกเฉียงใต้ที่พัดปกคลุมทะเลอันดามัน ประเทศไทย และอ่าวไทยมีกำลังแรงขึ้น ประกอบกับมีหย่อมความกดอากาศต่ำปกคลุมประเทศลาวและเวียดนามตอนบน ลักษณะเช่นนี้ทำให้บริเวณประเทศไทยมีฝนเพิ่มขึ้น กับมีฝนตกหนักบางแห่งในภาคเหนือ ภาคตะวันออกเฉียงเหนือ ภาคกลาง ภาคตะวันออก และภาคใต้ฝั่งตะวันตก อนึ่ง ในช่วงวันที่ 25 - 29 ส.ค. 64 จะมีร่องมรสุมเลื่อนลงมาพาดผ่านภาคเหนือ ภาคกลาง และภาคตะวันออกเฉียงเหนือ ทำให้บริเวณประเทศไทยตอนบนมีฝนเพิ่มขึ้นและมีฝนตกหนักถึงหนักมากบางแห่ง

1.2 สภาพฝน

ปริมาณฝนสูงสุด 5 อันดับ จากสำนักงานทรัพยากรน้ำแห่งชาติ เวลา 07.00 น. วันที่ 24 ส.ค.64 ถึงเวลา 07.00 น. วันที่ 25 ส.ค.64 ตามลำดับ ดังนี้

1. อ.เมืองระนอง จ.ระนอง	วัดปริมาณฝนได้	148.8	มม.
2. อ.ถลาง จ.ภูเก็ต	วัดปริมาณฝนได้	120.2	มม.
3. อ.กะเปอร์ จ.ระนอง	วัดปริมาณฝนได้	106.6	มม.
4. อ.ตะกั่วทุ่ง จ.พังงา	วัดปริมาณฝนได้	102.5	มม.
5. อ.คุระบุรี จ.พังงา	วัดปริมาณฝนได้	96.2	มม.

2. สถานการณ์น้ำท่าและสภาพน้ำในอ่างเก็บน้ำ

2.1 สถานการณ์น้ำท่าในลุ่มน้ำต่างๆ (ข้อมูล วันที่ 25 ส.ค. 64 เวลา 06.00 น.)

แม่น้ำ	สถานี	ที่ตั้งสถานี	ที่ตั้ง	ความจุ	ระดับน้ำ	ปริมาณน้ำ		ต่ำ(-) สูง(+) กว่าตลิ่ง	อยู่ใน เกณฑ์	แนวโน้ม	
						วันนี้	เมื่อวาน				
			ม.	ม. ³ /วิ.	ม.	ม. ³ /วิ.	ม. ³ /วิ.				
1. ปิง	P.1	สะพานนารัฐ อำเภอเมือง	จังหวัดเชียงใหม่	3.70	445	1.48	16.64	9.79	-2.22	น้อย	เพิ่มขึ้น
ปิง	P.7A	สะพานบ้านห้วยยาง อำเภอเมือง	จังหวัดกำแพงเพชร	5.34	3,000	0.52	71.35	75.65	-4.82	น้อย	ลดลง
ปิง	P.17	บ้านท่าจี้ อำเภอบรรพตพิสัย	จังหวัดนครสวรรค์	39.80	2,990	34.18	41.00	45.00	-5.62	น้อย	ลดลง
2. วัง	W.1C	สะพานเสตุวารี อำเภอเมือง	จังหวัดลำปาง	5.20	651	0.00	0.00	5.26	-5.20	น้อย	ทรงตัว
3. ยม	Y.1C	สะพานบ้านน้ำโค้ง อำเภอเมือง	จังหวัดแพร่	8.20	993	0.95	40.65	44.08	-7.25	น้อย	ลดลง
4. น่าน	N.1	หน้าสำนักงานป่าไม้ อำเภอเมือง	จังหวัดน่าน	7.00	1,217	1.64	166.40	80.00	-5.36	น้อย	เพิ่มขึ้น
น่าน	N.5A	สะพานเอกทศรธ อำเภอเมือง	จังหวัดพิษณุโลก	10.37	1,365	1.19	109.40	152.50	-9.18	น้อย	ลดลง
น่าน	N.67	สะพานบ้านเกยไชย อำเภอชุมแสง	จังหวัดนครสวรรค์	28.30	1,579	19.49	176.00	184.00	-8.81	น้อย	ลดลง
5. เจ้าพระยา	C.2	ค่ายจิรประวัติ อำเภอเมือง	จังหวัดนครสวรรค์	26.20	3,590	17.30	196.00	208.00	-8.90	น้อย	ลดลง
เจ้าพระยา	C.13	ท้ายเขื่อนเจ้าพระยา อำเภอสรรพยา	จังหวัดชัยนาท	16.34	2,840	5.31	60.00	60.00	-11.03	น้อย	ทรงตัว
6. ป่าสัก	S.28	ท้ายเขื่อนป่าสักชลสิทธิ์ อำเภอพัฒนานิคม	จังหวัดลพบุรี	31.46	1,175	16.49	5.00	8.00	-14.97	น้อย	ลดลง
7. มูล	M.7	สะพานเสรีประชาธิปไตย อำเภอเมือง	จังหวัดอุบลราชธานี	7.00	2,300	2.51	184.00	184.00	-4.49	น้อย	ทรงตัว
8. สี	E.20A	บ้านบ้านพิหายาด อำเภอมหาชนะชัย	จังหวัดยโสธร	10.00	1,220	4.22	136.22	193.59	-5.78	น้อย	ลดลง
9. เพชรบุรี	B.9	บ้านสระเห็ด อำเภอท่ายาง	จังหวัดเพชรบุรี	6.60	355	3.17	38.80	38.80	-3.43	น้อย	ทรงตัว
เพชรบุรี	B.6A	สะพานท่าเกวียน อำเภอแก่งกระจาน	จังหวัดเพชรบุรี	6.00	260	0.54	0.70	0.80	-5.46	น้อย	ลดลง
เพชรบุรี	B.15	สะพานเทศบาล อำเภอเมือง	จังหวัดเพชรบุรี	5.40	150	0.70	4.80	3.95	-4.70	น้อย	เพิ่มขึ้น
10. ทะเลสาบสงขลา	X.44	คลองอุตะเกา อำเภอหาดใหญ่	จังหวัดสงขลา	7.40	532	0.19	11.70	9.90	-7.21	น้อย	เพิ่มขึ้น
ทะเลสาบสงขลา	X.170	บ้านคลองลำ อำเภอศรีนครินทร์	จังหวัดพัทลุง	25.20	295	20.81	7.35	8.40	-4.39	น้อย	ลดลง
11. ภาคใต้ฝั่งตะวันออก	X.180	สะพานเทศบาล อำเภอเมือง	จังหวัดชุมพร	3.80	192	0.58	39.40	36.70	-3.22	ปกติ	เพิ่มขึ้น
ภาคใต้ฝั่งตะวันออก	X.119A	สะพานสันต อำเภอสุโขทัย-ลก	จังหวัดนราธิวาส	8.20	200	4.30	35.20	44.32	-3.90	ปกติ	ลดลง
ภาคใต้ฝั่งตะวันออก	X.53A	คลองชุมพร อำเภอเมือง	จังหวัดชุมพร	9.30	158	2.67	3.85	3.70	-6.63	น้อย	เพิ่มขึ้น
ภาคใต้ฝั่งตะวันออก	X.212	คลองหลังสวน อำเภอหลังสวน	จังหวัดชุมพร	6.00	1,460	0.16	52.80	44.00	-5.84	น้อย	เพิ่มขึ้น
12. ภาคใต้ฝั่งตะวันตก	X.234	บ้านป่าพมก อำเภอเมือง	จังหวัดตรัง	6.40	434	2.51	127.60	161.80	-3.89	ปกติ	ลดลง

○ น้ำเก็บกักประเทศ (อ่างเก็บน้ำขนาดใหญ่) ณ วันที่ 25 สิงหาคม 2564

- ปี 2559 มีน้ำ 35,501 ล้าน ลบ.ม. คิดเป็น 51%
- ปี 2563 มีน้ำ 32,342 ล้าน ลบ.ม. คิดเป็น 47%
- ปี 2564 มีน้ำ 36,438 ล้าน ลบ.ม. คิดเป็น 51%
- ปี 2564 **มากกว่า** ปี 2559 จำนวน 1,063 ล้าน ลบ.ม.
- ปี 2564 **มากกว่า** ปี 2563 จำนวน 2,096 ล้าน ลบ.ม.

○ น้ำเก็บกักในกลุ่มเจ้าพระยา ณ วันที่ 25 สิงหาคม 2564

- ปี 2559 มีน้ำ 10,576 ล้าน ลบ.ม. คิดเป็น 43%
- ปี 2563 มีน้ำ 9,382 ล้าน ลบ.ม. คิดเป็น 38%
- ปี 2564 มีน้ำ 8,330 ล้าน ลบ.ม. คิดเป็น 33%
- ปี 2564 **น้อยกว่า** ปี 2559 จำนวน 2,246 ล้าน ลบ.ม.
- ปี 2564 **น้อยกว่า** ปี 2563 จำนวน 1,052 ล้าน ลบ.ม.

2.2 สภาพน้ำเก็บกักในอ่างเก็บน้ำขนาดใหญ่ (ข้อมูล วันที่ 25 ส.ค. 64)

ภาค อ่างเก็บน้ำเขื่อน	ความจุ ที่ รนส. (ล้าน ม. ³)	ความจุ ที่ รนท. (ล้าน ม. ³)	ความจุ น้ำ ใช้การ (ล้าน ม. ³)	ณ วันนี้							ปริมาณน้ำ ไหลลง วันนี้ (ล้าน ม. ³)	ปริมาณน้ำ ระบาย วันนี้ (ล้าน ม. ³)
				ปี 2563		ปี 2564						
				ปริมาตร (ล้าน ม. ³)	% รณท.	ปริมาตร (ล้าน ม. ³)	% รณท.	ปริมาตรใช้การ (ล้าน ม. ³)	% รณท.	% ใช้การ		
ภาคเหนือ												
ภูมิพล*	13,462	13,462	9,662	4,304	32	4,489	33	689	5	7	8.04	5.00
สิริกิติ์*	10,508	9,510	6,660	4,770	50	3,560	37	710	7	11	13.87	8.99
แม่จัดสมบูรณ์ชล	323	265	253	115	43	92	35	79	30	31	0.22	0.26
แม่กวางอุดมธารา	295	263	249	104	40	43	16	29	11	12	0.79	0.04
กัวลม	106	106	103	62	58	42	39	38	36	37	1.60	1.48
กัวคองหมา	209	170	164	89	52	52	31	46	27	28	0.43	0.26
แควน้อยบำรุงแดน	1,080	939	896	243	26	240	26	197	21	22	2.83	4.32
แม่มอก	110	110	94	24	22	41	38	26	23	27	1.08	0.92
รวมภาคเหนือ	26,093	24,825	18,080	9,711	39	8,559	34	1,814	7	10	28.86	21.27
ภาคตะวันออกเฉียงเหนือ												
ห้วยหลวง	136	136	129	41	31	45	33	38	28	30	0.00	0.11
น้ำอูน	780	520	475	227	44	221	43	176	34	37	0.55	1.31
น้ำพุง*	200	165	157	47	28	55	34	47	29	30	0.16	0.00
จุฬารามย์*	181	164	127	57	34	94	58	57	35	45	0.20	1.06
อุบลรัตน์*	4,640	2,431	1,850	423	17	699	29	118	5	6	1.53	4.00
ลำปาว	2,450	1,980	1,880	702	35	648	33	548	28	29	0.00	3.95
ลำตะคอง	445	314	292	94	30	191	61	169	54	58	0.00	0.86
ลำพระเพลิง	242	155	154	40	26	72	47	71	46	46	0.44	0.86
มูลบน	350	141	134	27	19	88	63	81	58	61	0.41	0.73
ลำแซะ	325	275	268	51	19	153	56	146	53	55	1.64	1.07
ลำนางรอง	197	121	118	20	16	68	56	64	53	55	0.27	0.37
สิรินธร*	1,966	1,966	1,135	1,196	61	1,237	63	405	21	36	2.80	0.00
รวมภาค ตอน.	11,911	8,368	6,718	2,924	35	3,572	43	1,922	23	29	8.00	14.32
ภาคกลาง												
ป่าสักชลสิทธิ์	960	960	957	64	7	41	4	38	4	4	0.17	0.43
ทับเสลา	190	160	143	31	19	33	20	16	10	11	0.08	0.00
กระเสียว	390	299	259	57	19	81	27	41	14	16	0.37	1.47
รวมภาคกลาง	1,540	1,419	1,359	152	11	156	11	96	7	7	0.61	1.90
ภาคตะวันตก												
ศรีนครินทร์*	18,770	17,745	7,480	11,856	67	12,305	69	2,040	11	27	12.76	6.79
วชิราลงกรณ์*	11,000	8,860	5,848	3,876	44	6,137	69	3,125	35	53	20.95	17.12
รวมภาคตะวันตก	29,770	26,605	13,328	15,731	59	18,442	69	5,165	19	39	33.71	23.91
ภาคตะวันออก												
ขุนด่านปราการชล	225	224	219	108	48	138	62	134	60	61	2.72	0.58
คลองสิียด	450	420	390	64	15	67	16	37	9	10	0.70	0.09
บางพระ	127	117	105	20	17	36	31	24	20	23	0.27	0.27
หนองปลาไหล	206	164	150	129	79	110	67	97	59	65	0.35	0.00
ประแสร์	322	295	275	102	34	206	70	186	63	68	0.04	0.03
นฤปดินทรจินดา	338	295	276	117	40	176	60	157	53	57	1.31	0.19
รวมภาคตะวันออก	1,668	1,515	1,415	539	36	734	48	635	42	45	5.39	1.16
ภาคใต้												
แก่งกระจาน	900	710	645	240	34	434	61	369	52	57	2.06	3.02
ปราณบุรี	490	391	373	124	32	208	53	190	49	51	0.64	0.19
รัชชประภา*	6,144	5,639	4,287	2,913	52	3,638	65	2,287	41	53	9.87	6.74
บางกลาง*	1,590	1,454	1,178	1,008	69	695	48	419	29	36	2.77	5.15
รวมภาคใต้	9,124	8,194	6,484	4,285	52	4,975	61	3,265	40	50	15.34	15.10
รวมทั้งประเทศ	80,106	70,926	47,384	33,342	47	36,438	51	12,896	18	27	91.92	77.66

ต่ำกว่า 30 %
รวม 7 แห่ง

ตั้งแต่ 31 - 50%
รวม 13 แห่ง

ตั้งแต่ 51 - 80%
รวม 15 แห่ง

มากกว่า 80%
รวม 0 แห่ง



ศูนย์ปฏิบัติการน้ำอัจฉริยะ (swoc)

SMART WATER OPERATION CENTER



2.3 สภาพน้ำในอ่างเก็บน้ำ 4 เขื่อนหลักลุ่มเจ้าพระยา (ข้อมูล วันที่ 25 ส.ค. 64)

สภาพน้ำในอ่างเก็บน้ำ ภูมิพล สิริกิติ์ แควน้อยฯ และป่าสักฯ วันที่ 25 สิงหาคม 2564

อ่างเก็บน้ำ	ปริมาณน้ำในอ่างฯ		ปริมาณน้ำใช้การได้		ปริมาณน้ำไหลลงอ่างฯ		ปริมาณน้ำระบาย		รับน้ำได้อีก	เปรียบเทียบน้ำใช้การ น้อยกว่า / + มากกว่า ปี 2559
	ปริมาณน้ำ	% ความจ	ปริมาณน้ำ	% ใช้การ	วันนี้	เมื่อวาน	วันนี้	เมื่อวาน		
ภูมิพล	4,489	33	689	7	8.04	12.07	5.00	5.00	8,973	-91
สิริกิติ์	3,560	37	710	11	13.87	13.88	8.99	9.00	5,950	-1,843
ภูมิพล+สิริกิติ์	8,049	35	1,399	9	21.91	25.95	13.99	14.00	14,923	-1,935
แควน้อยฯ	240	26	197	22	2.83	2.58	4.32	4.32	699	-112
ป่าสักชลสิทธิ์	41	4	38	4	0.17	0.00	0.43	0.43	919	-199
รวมทั้งหมด	8,330	33	1,634	9	24.90	28.53	18.74	18.75	16,541	-2,246

(หน่วย : ล้าน ลบ.ม.)

2.4 สถานการณ์น้ำลุ่มน้ำเจ้าพระยา

แม่น้ำปิง ปริมาณน้ำไหลผ่านที่สถานี P.17 อ.บรรพตพิสัย จ.นครสวรรค์ วัดได้ 41.00 ลบ.ม./วินาที (เมื่อวาน 45.00 ลบ.ม./วินาที) ต่ำกว่าตลิ่ง 5.62 เมตร มี**แนวโน้มลดลง**

แม่น้ำน่าน ปริมาณน้ำไหลผ่านที่สถานี N.67 อ.ชุมแสง จ.นครสวรรค์ วัดได้ 176.00 ลบ.ม./วินาที (เมื่อวาน 184.00 ลบ.ม./วินาที) ต่ำกว่าตลิ่ง 8.81 เมตร มี**แนวโน้มลดลง**

แม่น้ำเจ้าพระยา ปริมาณน้ำไหลผ่านที่สถานี C.2 อ.เมืองนครสวรรค์ วัดได้ 196.00 ลบ.ม./วินาที (เมื่อวาน 208.00 ลบ.ม./วินาที) ต่ำกว่าตลิ่ง 8.9 เมตร มี**แนวโน้มลดลง** และมีปริมาณน้ำไหลผ่านท้ายเขื่อนเจ้าพระยา (C.13) ในอัตรา 60.00 ลบ.ม./วินาที (เมื่อวาน 60.00 ลบ.ม./วินาที) ไหลผ่านสถานีวัดน้ำ C.29A อ.บางไทร มีปริมาณน้ำไหลผ่านเฉลี่ย 59.00 ลบ.ม./วินาที (เมื่อวาน 60.00 ลบ.ม./วินาที)

2.5 สภาพน้ำในอ่างเก็บน้ำขนาดกลาง (ข้อมูล วันที่ 25 ส.ค. 64)

ข้อมูลวันที่ 25 สิงหาคม 2564																				
สรุปอ่างขนาดกลางที่มีปริมาณในช่วง <=30 % 31 - 50 % >50-80% >80 - 100 % และ >100 %																				
		31 - 50 %						>50-80%				>80 - 100 %				>100 %				
ภาค	จำนวน	สขป.	จำนวน	ภาค	จำนวน	สขป.	จำนวน	ภาค	จำนวน	สขป.	จำนวน	ภาค	จำนวน	สขป.	จำนวน	ภาค	จำนวน	สขป.	จำนวน	
เหนือ	28	1	6	เหนือ	23	1	6	เหนือ	17	1	2	เหนือ	6	1	1	เหนือ	1	1	0	
		2	17			2	11			2	7			2	3			2	1	
		3	1			3	2			3	1			3	1			3	0	
		4	4			4	4			4	7			4	1			4	0	
ตะวันออกเฉียงเหนือ	54	5	14	ตะวันออกเฉียงเหนือ	82	5	18	ตะวันออกเฉียงเหนือ	62	5	14	ตะวันออกเฉียงเหนือ	19	5	6	ตะวันออกเฉียงเหนือ	1	5	1	
		6	18			6	21			6	15			6	1			6	0	
		7	6			7	25			7	11			7	9			7	0	
		8	16			8	25			8	22			8	3			8	0	
ตะวันออกเฉียง	10	9	10	ตะวันออกเฉียง	10	9	10	ตะวันออกเฉียง	25	9	25	ตะวันออกเฉียง	3	9	3	ตะวันออกเฉียง	3	9	3	
กลาง	9	10	8	กลาง	6	10	6	กลาง	6	10	5	กลาง	1	10	0	กลาง	0	10	0	
		11	0			11	0			11	0			11	0			11	0	
		12	1			12	0			12	1			12	1			12	0	
ตะวันตก	1	13	1	ตะวันตก	0	13	0	ตะวันตก	6	13	6	ตะวันตก	0	13	0	ตะวันตก	0	13	0	
		14	2			14	9			14	6			14	0			14	0	
ใต้	2	15	0	ใต้	16	15	2	ใต้	17	15	7	ใต้	3	15	3	ใต้	1	15	1	
		16	0			16	4			16	4			16	0			16	0	
		17	0			17	1			17	0			17	0			17	0	
		รวม	104			รวม	104			รวม	137			รวม	137			รวม	133	รวม

รวมทั้งหมด 412 แห่ง

3. แผน-ผลการบริหารจัดการน้ำฤดูฝน ปี 2564 ข้อมูล ณ วันที่ 25 ส.ค. 64

ลุ่มน้ำ	แผนจัดสรรน้ำ (ล้าน ลบ.ม.)	ผลจัดสรรน้ำ (ล้าน ลบ.ม.)	คงเหลือน้ำที่ต้องจัดสรร (ล้าน ลบ.ม.)
ทั้งประเทศ (1 พ.ค. 64 – 31 ต.ค. 64)	12,935	11,333 (88%)	2,602 (12%)
เจ้าพระยา (4 เขื่อน) (1 พ.ค. 64 – 31 ต.ค. 64)	2,800	3,390 (100%)	เกินแผนจัดสรรน้ำ 590 (-21%)
แม่กลอง (1 ก.ค. 64 - 31 ธ.ค. 64)	2,800	974 (35%)	1,826 (65%)

หมายเหตุ ***แผนจัดสรรน้ำ เป็นการจัดสรรน้ำจากน้ำชลประทาน***

4. การเพาะปลูก

- การเพาะปลูกข้าวนาปรัง ปี 2563/64 ข้อมูล ณ วันที่ 18 ส.ค.64

- ทั้งประเทศ แผนเพาะปลูกข้าวนาปรัง 1.90 ล้านไร่ **เพาะปลูก 5.56 ล้านไร่** ผลเก็บเกี่ยว 5.42 ล้านไร่
คงเหลือการเก็บเกี่ยว 0.14 ล้านไร่

- การเพาะปลูกข้าวนาปี 2564 ข้อมูล ณ วันที่ 18 ส.ค.64

- ทั้งประเทศ แผนเพาะปลูก 16.65 ล้านไร่ **เพาะปลูกแล้ว 13.96 ล้านไร่** คิดเป็นร้อยละ 82.94 ของแผนฯ
ผลเก็บเกี่ยว 1.107 ล้านไร่

- ลุ่มน้ำเจ้าพระยา แผนเพาะปลูก 7.97 ล้านไร่ **เพาะปลูก 6.47 ล้านไร่** คิดเป็นร้อยละ 81.27 ของแผนฯ
ผลเก็บเกี่ยว 0.947 ล้านไร่

- การเพาะปลูกข้าวนาปี 2564 ทุ่งลุ่มต่ำเจ้าพระยา 13 ทุ่ง

- พื้นที่ลุ่มต่ำบางระกำ แผนเพาะปลูก 0.265 ล้านไร่ **เพาะปลูกแล้ว 0.265 ล้านไร่** ผลเก็บเกี่ยว 0.246 ล้านไร่
คงเหลือการเก็บเกี่ยว 0.020 ล้านไร่

- พื้นที่ลุ่มต่ำเจ้าพระยา 12 ทุ่งตอนล่าง แผนเพาะปลูก 1.22 ล้านไร่ **เพาะปลูกแล้ว 1.023 ไร่** ผลเก็บเกี่ยว
0.173 ล้านไร่ คงเหลือการเก็บเกี่ยว 0.841 ล้านไร่

- รวมพื้นที่ลุ่มต่ำ 13 ทุ่ง แผนเพาะปลูก 1.41 ล้านไร่ **เพาะปลูกแล้ว 1.288 ล้านไร่** ผลเก็บเกี่ยว 0.429
ล้านไร่ คงเหลือการเก็บเกี่ยว 0.859 ล้านไร่

5. วิเคราะห์สถานการณ์

5.1 คาดการณ์ปริมาณฝนจากแบบจำลองบรรยากาศจากกรมอุตุนิยมวิทยา (3วันล่วงหน้า)

- วันที่ 25 ส.ค. 64 (25 ส.ค. 64 เวลา 07.00 น. – 26 ส.ค. 64 เวลา 07.00 น.) มีฝนตกปานกลาง (10.1-35.0 มม.) บริเวณพื้นที่ ภาคเหนือ ภาคตะวันออกเฉียงเหนือ ภาคกลาง ภาคตะวันออก ภาคตะวันตก และในพื้นที่ จ.ชุมพร จ.สุราษฎร์ธานี จ.กระบี่ จ.ตรัง จ.สตูล จ.ยะลา จ.ปัตตานี และจ.นราธิวาส มีฝนตกหนัก (35.1-90.0 มม.) บริเวณพื้นที่ จ.แม่ฮ่องสอน จ.ตาก จ.เพชรบูรณ์ จ.เลย จ.หนองคาย จ.บึงกาฬ จ.สกลนคร จ.นครพนม จ.กาฬสินธุ์ จ.อุบลราชธานี จ.ชัยภูมิ จ.พระนครศรีอยุธยา จ.ปทุมธานี จ.สระบุรี จ.นครนายก จ.ปราจีนบุรี จ.ชลบุรี จ.กาญจนบุรี จ.ระนอง จ.พังงา และจ.นครศรีธรรมราช มีฝนตกหนักมาก (มากกว่า 90.0 มม.) บริเวณพื้นที่ จ.ระยอง จ.จันทบุรี และจ.ตราด

- วันที่ 26 ส.ค. 64 (26 ส.ค. 64 เวลา 07.00 น. – 27 ส.ค. 64 เวลา 07.00 น.) มีฝนตกปานกลาง (10.1-35.0 มม.) บริเวณพื้นที่ ภาคเหนือ ภาคตะวันออกเฉียงเหนือ ภาคกลาง ภาคตะวันออก ภาคตะวันตก และในพื้นที่ จ.ชุมพร จ.ระนอง จ.พังงา จ.สุราษฎร์ธานี จ.กระบี่ จ.นครศรีธรรมราช จ.ตรัง และจ.นราธิวาส มีฝนตกหนัก (35.1-90.0 มม.) บริเวณพื้นที่ จ.เชียงราย จ.เชียงใหม่ จ.พะเยา จ.น่าน จ.ลำพูน จ.อุดรดิตถ์ จ.กำแพงเพชร จ.ตาก จ.แม่ฮ่องสอน จ.สุโขทัย จ.เพชรบูรณ์ จ.อุทัยธานี จ.เลย จ.อุดรธานี จ.หนองคาย จ.บึงกาฬ จ.นครพนม จ.สกลนคร จ.ชัยภูมิ จ.ขอนแก่น จ.ศรีสะเกษ จ.ร้อยเอ็ด จ.มุกดาหาร จ.อุบลราชธานี จ.สุรินทร์ จ.บุรีรัมย์ จ.นครราชสีมา จ.ลพบุรี จ.สระบุรี จ.พระนครศรีอยุธยา จ.ปทุมธานี จ.นครปฐม จ.กรุงเทพมหานคร จ.กาญจนบุรี จ.ราชบุรี จ.เพชรบุรี จ.นครนายก จ.ปราจีนบุรี จ.กาญจนบุรี จ.ฉะเชิงเทรา จ.สระแก้ว จ.ชลบุรี และจ.ระนอง มีฝนตกหนักมาก (มากกว่า 90.0 มม.) บริเวณพื้นที่ จ.ระยอง จ.จันทบุรี และจ.ตราด

- วันที่ 27 ส.ค. 64 (27 ส.ค. 64 เวลา 07.00 น. – 28 ส.ค. 64 เวลา 07.00 น.) มีฝนตกปานกลาง (10.1-35.0 มม.) บริเวณพื้นที่ ภาคเหนือ ภาคตะวันออกเฉียงเหนือ ภาคกลาง ภาคตะวันตก ภาคตะวันออก และในพื้นที่ จ.สุราษฎร์ธานี จ.นครศรีธรรมราช จ.ยะลา จ.ปัตตานี และจ.นราธิวาส มีฝนตกหนัก (35.1-90.0 มม.) บริเวณพื้นที่ จ.เชียงราย จ.เชียงใหม่ จ.พะเยา จ.น่าน จ.ตาก จ.หนองบัวลำภู จ.อุดรธานี จ.หนองคาย จ.บึงกาฬ จ.ขอนแก่น จ.กาฬสินธุ์ จ.มหาสารคาม จ.ร้อยเอ็ด จ.มุกดาหาร จ.สุรินทร์ จ.ชัยภูมิ จ.อุทัยธานี จ.ปทุมธานี จ.กรุงเทพมหานคร จ.นครนายก จ.ปราจีนบุรี จ.ฉะเชิงเทรา จ.ระยอง จ.จันทบุรี และจ.ตราด มีฝนตกหนักมาก (มากกว่า 90.0 มม.) บริเวณพื้นที่ จ.แม่ฮ่องสอน

5.2 คาดการณ์ปริมาณน้ำ (วันที่ 26 ส.ค. 64)

คาดการณ์ปริมาณน้ำไหลผ่านลุ่มน้ำปิงที่สถานี P.17 อ.บรรพตพิสัย จ.นครสวรรค์ จะมีปริมาณน้ำไหลผ่าน 40.00 ลบ.ม./วินาที มีแนวโน้มลดลง ลุ่มน้ำน่านที่สถานี N.67 อ.ชุมแสง จ.นครสวรรค์ จะมีปริมาณน้ำไหลผ่าน 168.00 ลบ.ม./วินาที มีแนวโน้มลดลง โดยจะทำให้ในลุ่มน้ำเจ้าพระยาที่สถานี C.2 อ.เมืองนครสวรรค์ จ.นครสวรรค์ จะมีปริมาณน้ำไหลผ่าน 189.00 ลบ.ม./วินาที มีแนวโน้มลดลง

6. รายงานสถานการณ์ค่าความเค็ม (ข้อมูล วันที่ 25 ส.ค. 64 เวลา 07:00 น.)

แม่น้ำ	สถานีเฝ้าระวัง	เกณฑ์เฝ้าระวัง (กรัม/ลิตร)	ค่าความเค็ม (กรัม/ลิตร)
เจ้าพระยา	ประปาสำแล	0.25	0.18 (ปกติ)
ปราจีน-บางปะกง	บางคาง	2	0.03 (ปกติ)
ท่าจีน	ด้านนอกคลองจินดา	0.75	0.34 (ปกติ)
	ด้านในคลองจินดา	0.75	0.23 (ปกติ)
แม่กลอง	ปากคลองดำเนินสะดวก	2	0.13 (ปกติ)

7. สถานการณ์อุทกภัย และการให้ความช่วยเหลือ

สถานการณ์อุทกภัย จำนวน 1 จังหวัด ได้แก่ **จังหวัดนครศรีธรรมราช**

จากอิทธิพลของมรสุมตะวันตกเฉียงใต้ ทำให้เกิดฝนตกหนักในพื้นที่ต้นน้ำคลองสินปุน ทำให้ปริมาณน้ำในคลองได้เพิ่มระดับขึ้นอย่างต่อเนื่อง และเอ่อล้นเข้าท่วมพื้นที่ 1 อำเภอ ได้แก่ อ.ทุ่งใหญ่ บริเวณสะพานบ้านหนองหว้า ถนนหนองหว้า-คลองสินปุน (มะม่วงเอน) ม.5 ต.กุแหระ ซึ่งเป็นสะพานเชื่อมต่อกับเขต ม.4 ต.สินปุน อ.เขาพนม จ.กระบี่ ทำให้รถทุกชนิดไม่สามารถสัญจรได้ ซึ่งคาดการณ์ว่าสถานการณ์น้ำท่วมจะลดลงเพียงเล็กน้อยหากไม่มีฝนตกเพิ่ม และจะเข้าสู่สภาวะปกติภายใน 2 วัน โดยโครงการชลประทานนครศรีธรรมราช มอบหมายเจ้าหน้าที่เฝ้าระวังติดตามสถานการณ์น้ำอย่างใกล้ชิด พร้อมทั้งเตรียมเครื่องจักร-เครื่องมือ เครื่องสูบน้ำ เพื่อให้การสนับสนุนได้ทันที