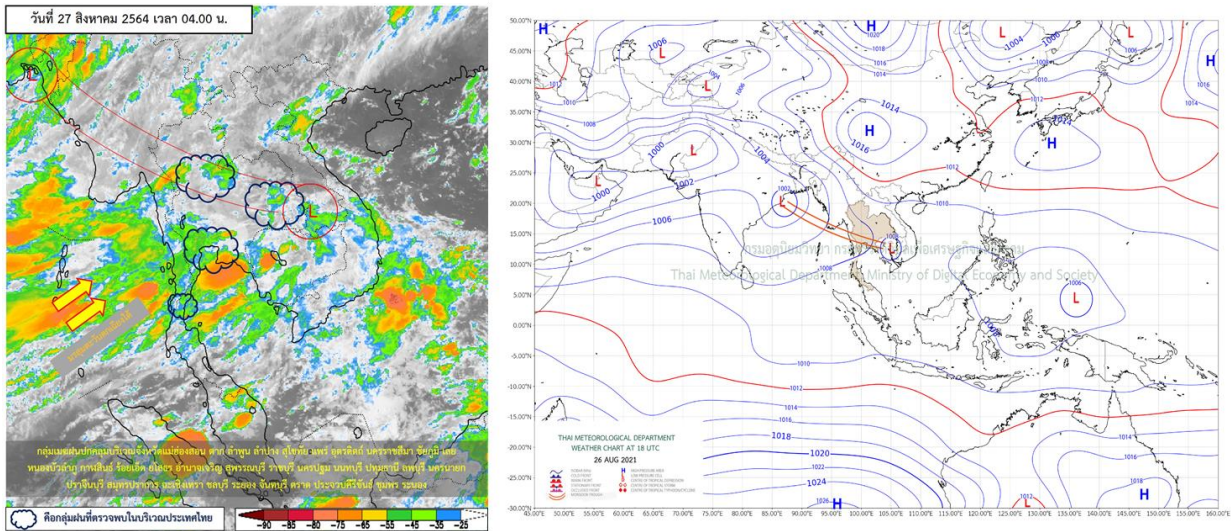


รายงานสรุปศูนย์ปฏิบัติการน้ำอัจฉริยะ  
เรื่อง สถานการณ์น้ำและการเฝ้าระวัง  
ประจำวันศุกร์ที่ 27 สิงหาคม พ.ศ. 2564

1. สภาพอากาศและปริมาณฝน

1.1 สภาพอากาศ (กรมอุตุนิยมวิทยา)



ร่องมรสุมพาดผ่านภาคเหนือตอนล่าง ภาคกลาง ภาคตะวันออก และภาคตะวันออกเฉียงเหนือตอนล่าง เข้าสู่หย่อมความกดอากาศต่ำบริเวณประเทศกัมพูชา ประกอบกับมรสุมตะวันตกเฉียงใต้ที่พัดปกคลุมทะเลอันดามัน ประเทศไทย และอ่าวไทยมีกำลังปานกลาง ลักษณะเช่นนี้ทำให้ประเทศไทยยังคงมีฝนตกต่อเนื่องกับมีฝนตกหนักถึงหนักมากบางแห่ง

1.2 สภาพฝน

**ปริมาณฝนสูงสุด 5 อันดับ** จากสำนักงานทรัพยากรน้ำแห่งชาติ เวลา 07.00 น. วันที่ 26 ส.ค.64 ถึงเวลา 07.00 น. วันที่ 27 ส.ค.64 ตามลำดับ ดังนี้

1. อ.ตาพระยา จ.สระแก้ว	วัดปริมาณฝนได้	181.5	มม.
2. อ.เกาะช้าง จ.ตราด	วัดปริมาณฝนได้	174.0	มม.
3. อ.เมืองจันทบุรี จ.จันทบุรี	วัดปริมาณฝนได้	151.8	มม.
4. อ.นายายอาม จ.จันทบุรี	วัดปริมาณฝนได้	142.8	มม.
5. อ.หนองเสือ จ.ปทุมธานี	วัดปริมาณฝนได้	127.4	มม.

## 2. สถานการณ์น้ำท่าและสภาพน้ำในอ่างเก็บน้ำ

### 2.1 สถานการณ์น้ำท่าในลุ่มน้ำต่างๆ (ข้อมูล วันที่ 27 ส.ค. 64 เวลา 06.00 น.)

แม่น้ำ	สถานี	ที่ตั้งสถานี	ที่ตั้ง	ความจุ	ระดับน้ำ	ปริมาณน้ำ		ต่ำ(-) สูง(+) กว่าตลิ่ง	อยู่ใน เกณฑ์	แนวโน้ม	
						วันนี้	เมื่อวาน				
			ม.	ม. <sup>3</sup> /วิ.	ม.	ม. <sup>3</sup> /วิ.	ม. <sup>3</sup> /วิ.	ม. <sup>3</sup> /วิ.			
1. ปิง	P.1	สะพานนารัฐ อำเภอเมือง	จังหวัดเชียงใหม่	3.70	445	1.43	13.24	11.20	-2.27	น้อย	เพิ่มขึ้น
ปิง	P.7A	สะพานบ้านห้วยยาง อำเภอเมือง	จังหวัดกำแพงเพชร	5.34	3,000	0.90	146.40	83.40	-4.44	น้อย	เพิ่มขึ้น
ปิง	P.17	บ้านท่าจี้ อำเภอบรรพตพิสัย	จังหวัดนครสวรรค์	39.80	2,990	34.11	36.00	37.00	-5.69	น้อย	ลดลง
2. วัง	W.1C	สะพานเสตุวารี อำเภอเมือง	จังหวัดลำปาง	5.20	651	0.33	10.34	21.06	-4.87	น้อย	ทรงตัว
3. ยม	Y.1C	สะพานบ้านน้ำโค้ง อำเภอเมือง	จังหวัดแพร่	8.20	993	2.12	124.60	83.80	-6.08	น้อย	เพิ่มขึ้น
4. น่าน	N.1	หน้าสำนักงานป่าไม้ อำเภอเมือง	จังหวัดน่าน	7.00	1,217	1.12	112.00	138.00	-5.88	น้อย	ลดลง
น่าน	N.5A	สะพานเอกทศรธ อำเภอเมือง	จังหวัดพิษณุโลก	10.37	1,365	1.19	109.40	99.66	-9.18	น้อย	เพิ่มขึ้น
น่าน	N.67	สะพานบ้านเกษไชย อำเภอชุมแสง	จังหวัดนครสวรรค์	28.30	1,579	19.20	150.00	171.00	-9.10	น้อย	ลดลง
5. เจ้าพระยา	C.2	ค่ายจิรประวัติ อำเภอเมือง	จังหวัดนครสวรรค์	26.20	3,590	17.17	181.00	191.00	-9.03	น้อย	ลดลง
เจ้าพระยา	C.13	ท้ายเขื่อนเจ้าพระยา อำเภอสรรพยา	จังหวัดชัยนาท	16.34	2,840	5.31	60.00	60.00	-11.03	น้อย	ทรงตัว
6. ป่าสัก	S.28	ท้ายเขื่อนป่าสักชลสิทธิ์ อำเภอพัฒนานิคม	จังหวัดลพบุรี	31.46	1,175	16.48	5.00	5.00	-14.98	น้อย	ทรงตัว
7. มูล	M.7	สะพานเสรีประชาธิปไตย อำเภอเมือง	จังหวัดอุบลราชธานี	7.00	2,300	2.38	150.00	175.00	-4.62	น้อย	ลดลง
8. สี	E.20A	บ้านบ้านพิหายาด อำเภอมหาชนะชัย	จังหวัดยโสธร	10.00	1,220	3.91	108.15	114.52	-6.09	น้อย	ลดลง
9. เพชรบุรี	B.9	บ้านสาระเห็ด อำเภอท่ายาง	จังหวัดเพชรบุรี	6.60	355	3.05	34.00	37.20	-3.55	น้อย	ลดลง
เพชรบุรี	B.6A	สะพานท่าเกวียน อำเภอแก่งกระจาน	จังหวัดเพชรบุรี	6.00	260	0.51	0.55	0.65	-5.49	น้อย	ลดลง
เพชรบุรี	B.15	สะพานเทศบาล อำเภอเมือง	จังหวัดเพชรบุรี	5.40	150	0.86	7.58	5.14	-4.54	น้อย	เพิ่มขึ้น
10. ทะเลสาบสงขลา	X.44	คลองอุตะเกา อำเภอหาดใหญ่	จังหวัดสงขลา	7.40	532	0.30	15.00	6.00	-7.10	น้อย	เพิ่มขึ้น
ทะเลสาบสงขลา	X.170	บ้านคลองลำ อำเภอศรีนครินทร์	จังหวัดพัทลุง	25.20	295	20.84	8.40	9.45	-4.36	น้อย	ลดลง
11. ภาคใต้ฝั่งตะวันออก	X.180	สะพานเทศบาล อำเภอเมือง	จังหวัดชุมพร	3.80	192	0.54	38.20	38.50	-3.26	ปกติ	ลดลง
ภาคใต้ฝั่งตะวันออก	X.119A	สะพานสันต อำเภอสุโขทัย-ลก	จังหวัดนราธิวาส	8.20	200	4.81	52.35	36.16	-3.39	ปกติ	เพิ่มขึ้น
ภาคใต้ฝั่งตะวันออก	X.53A	คลองชุมพร อำเภอเมือง	จังหวัดชุมพร	9.30	158	2.87	5.70	5.60	-6.43	น้อย	เพิ่มขึ้น
ภาคใต้ฝั่งตะวันออก	X.212	คลองหลังสวน อำเภอหลังสวน	จังหวัดชุมพร	6.00	1,460	0.88	119.60	69.60	-5.12	น้อย	เพิ่มขึ้น
12. ภาคใต้ฝั่งตะวันตก	X.234	บ้านป่าพมก อำเภอเมือง	จังหวัดตรัง	6.40	434	2.35	118.00	116.80	-4.05	ปกติ	เพิ่มขึ้น

#### ○ น้ำเก็บกักประเทศ (อ่างเก็บน้ำขนาดใหญ่) ณ วันที่ 27 สิงหาคม 2564

- ปี 2559 มีน้ำ 35,740 ล้าน ลบ.ม. คิดเป็น 51%
- ปี 2563 มีน้ำ 33,633 ล้าน ลบ.ม. คิดเป็น 47%
- ปี 2564 มีน้ำ 36,534 ล้าน ลบ.ม. คิดเป็น 52%
- ปี 2564 **มากกว่า** ปี 2559 จำนวน 794 ล้าน ลบ.ม.
- ปี 2564 **มากกว่า** ปี 2563 จำนวน 2,901 ล้าน ลบ.ม.

#### ○ น้ำเก็บกักในกลุ่มเจ้าพระยา ณ วันที่ 27 สิงหาคม 2564

- ปี 2559 มีน้ำ 10,713 ล้าน ลบ.ม. คิดเป็น 43%
- ปี 2563 มีน้ำ 9,594 ล้าน ลบ.ม. คิดเป็น 39%
- ปี 2564 มีน้ำ 8,363 ล้าน ลบ.ม. คิดเป็น 34%
- ปี 2564 **น้อยกว่า** ปี 2559 จำนวน 2,350 ล้าน ลบ.ม.
- ปี 2564 **น้อยกว่า** ปี 2563 จำนวน 1,231 ล้าน ลบ.ม.

## 2.2 สภาพน้ำเก็บกักในอ่างเก็บน้ำขนาดใหญ่ (ข้อมูล วันที่ 27 ส.ค. 64)

ภาค อ่างเก็บน้ำเขื่อน	ความจุ ที่ รนส. (ล้าน ม. <sup>3</sup> )	ความจุ ที่ รนท. (ล้าน ม. <sup>3</sup> )	ความจุน้ำ ใช้การ (ล้าน ม. <sup>3</sup> )	ณ วันนี้							ปริมาณน้ำ ไหลลง วันนี้ (ล้าน ม. <sup>3</sup> )	ปริมาณน้ำ ระบาย วันนี้ (ล้าน ม. <sup>3</sup> )
				ปี 2563		ปี 2564						
				ปริมาตร (ล้าน ม. <sup>3</sup> )	% รณท.	ปริมาตร (ล้าน ม. <sup>3</sup> )	% รณท.	ปริมาตรใช้การ (ล้าน ม. <sup>3</sup> )	% รณท.	% ใช้การ		
<b>ภาคเหนือ</b>												
ภูมิพล*	13,462	13,462	9,662	4,388	33	4,494	33	694	5	7	9.36	5.00
สิริกิติ์*	10,508	9,510	6,660	4,875	51	3,587	38	737	8	11	22.78	9.02
แม่จัดสมบูรณ์ชล	323	265	253	117	44	91	35	79	30	31	0.16	0.28
แม่กวางอุดมธารา	295	263	249	105	40	44	17	30	11	12	0.45	0.04
กิ่วลม	106	106	103	64	61	43	41	40	38	39	1.93	1.46
กิ่วคอหมา	209	170	164	90	53	54	31	47	28	29	0.85	0.31
แควน้อยบำรุงแดน	1,080	939	896	261	28	241	26	198	21	22	5.47	4.32
แม่มอก	110	110	94	24	22	43	39	27	25	29	2.22	0.93
<b>รวมภาคเหนือ</b>	<b>26,093</b>	<b>24,825</b>	<b>18,080</b>	<b>9,925</b>	<b>40</b>	<b>8,597</b>	<b>35</b>	<b>1,852</b>	<b>7</b>	<b>10</b>	<b>43.23</b>	<b>21.36</b>
<b>ภาคตะวันออกเฉียงเหนือ</b>												
ห้วยหลวง	136	136	129	42	31	45	33	38	28	30	0.00	0.11
น้ำอูน	780	520	475	230	44	219	42	174	33	37	0.00	1.30
น้ำพุง*	200	165	157	48	29	56	34	48	29	30	0.38	0.00
จุฬารัตน์*	181	164	127	57	35	92	56	55	34	44	0.58	1.07
อุบลรัตน์*	4,640	2,431	1,850	434	18	688	28	107	4	6	0.00	4.01
ลำปาว	2,450	1,980	1,880	731	37	636	32	536	27	29	0.00	4.02
ลำตะคอง	445	314	292	94	30	193	61	170	54	58	1.00	0.49
ลำพระเพลิง	242	155	154	41	26	75	49	74	48	48	3.29	0.86
มูลบน	350	141	134	27	19	89	63	82	58	61	0.61	0.15
ลำแซะ	325	275	268	52	19	153	56	146	53	54	1.36	1.16
ลำนางรอง	197	121	118	20	16	67	56	64	53	54	0.21	0.35
สิรินธร*	1,966	1,966	1,135	1,196	61	1,239	63	408	21	36	2.80	0.00
<b>รวมภาค ตอน.</b>	<b>11,911</b>	<b>8,368</b>	<b>6,718</b>	<b>2,972</b>	<b>36</b>	<b>3,552</b>	<b>42</b>	<b>1,902</b>	<b>23</b>	<b>28</b>	<b>10.23</b>	<b>13.51</b>
<b>ภาคกลาง</b>												
ป่าสักชลสิทธิ์	960	960	957	70	7	42	4	39	4	4	0.84	0.43
ทับเสลา	190	160	143	31	19	34	21	17	10	12	0.55	0.00
กระเสียว	390	299	259	57	19	82	28	42	14	16	3.02	0.92
<b>รวมภาคกลาง</b>	<b>1,540</b>	<b>1,419</b>	<b>1,359</b>	<b>157</b>	<b>11</b>	<b>158</b>	<b>11</b>	<b>98</b>	<b>7</b>	<b>7</b>	<b>4.41</b>	<b>1.35</b>
<b>ภาคตะวันตก</b>												
ศรีนครินทร์*	18,770	17,745	7,480	11,865	67	12,322	69	2,057	12	27	18.21	7.97
วชิราลงกรณ์*	11,000	8,860	5,848	3,892	44	6,137	69	3,125	35	53	16.77	16.07
<b>รวมภาคตะวันตก</b>	<b>29,770</b>	<b>26,605</b>	<b>13,328</b>	<b>15,757</b>	<b>59</b>	<b>18,459</b>	<b>69</b>	<b>5,182</b>	<b>19</b>	<b>39</b>	<b>34.98</b>	<b>24.04</b>
<b>ภาคตะวันออก</b>												
ขุนด่านปราการชล	225	224	219	110	49	149	67	145	65	66	5.04	0.78
คลองสิียด	450	420	390	63	15	78	19	48	11	12	4.00	0.09
บางพระ	127	117	105	20	17	36	31	24	21	23	0.81	0.23
หนองปลาไหล	206	164	150	129	79	111	68	98	60	65	1.08	0.00
ประแสร์	322	295	275	105	35	210	71	190	64	69	1.83	0.03
นฤปดินทรจินดา	338	295	276	118	40	186	63	166	56	60	5.20	1.26
<b>รวมภาคตะวันออก</b>	<b>1,668</b>	<b>1,515</b>	<b>1,415</b>	<b>545</b>	<b>36</b>	<b>770</b>	<b>51</b>	<b>670</b>	<b>44</b>	<b>47</b>	<b>17.95</b>	<b>2.39</b>
<b>ภาคใต้</b>												
แก่งกระจาน	900	710	645	239	34	435	61	370	52	57	3.11	2.33
ปราณบุรี	490	391	373	124	32	209	53	191	49	51	0.69	0.19
รัชชประภา*	6,144	5,639	4,287	2,913	52	3,665	65	2,313	41	54	20.55	4.93
บางลาง*	1,590	1,454	1,178	1,003	69	690	47	414	28	35	1.92	4.99
<b>รวมภาคใต้</b>	<b>9,124</b>	<b>8,194</b>	<b>6,484</b>	<b>4,278</b>	<b>52</b>	<b>4,998</b>	<b>61</b>	<b>3,287</b>	<b>40</b>	<b>51</b>	<b>26.27</b>	<b>12.44</b>
<b>รวมทั้งประเทศ</b>	<b>80,106</b>	<b>70,926</b>	<b>47,384</b>	<b>33,635</b>	<b>47</b>	<b>36,534</b>	<b>52</b>	<b>12,991</b>	<b>18</b>	<b>27</b>	<b>137.08</b>	<b>75.10</b>

ต่ำกว่า 30 %  
รวม 7 แห่ง

ตั้งแต่ 31 - 50%  
รวม 13 แห่ง

ตั้งแต่ 51 - 80%  
รวม 15 แห่ง

มากกว่า 80%  
รวม 0 แห่ง

## 2.3 สภาพน้ำในอ่างเก็บน้ำ 4 เขื่อนหลักกลุ่มเจ้าพระยา (ข้อมูล วันที่ 27 ส.ค. 64)

สภาพน้ำในอ่างเก็บน้ำ ภูมิพล สิริกิติ์ แควน้อยฯ และป่าสักฯ วันที่ 27 สิงหาคม 2564

อ่างเก็บน้ำ	ปริมาณน้ำในอ่างฯ		ปริมาณน้ำใช้การได้		ปริมาณน้ำไหลลงอ่างฯ		ปริมาณน้ำระบาย		รับน้ำได้อีก	เปรียบเทียบน้ำใช้การ น้อยกว่า / + มากกว่า ปี 2559
	ปริมาณน้ำ	% ความจ	ปริมาณน้ำ	% ใช้การ	วันนี้	เมื่อวาน	วันนี้	เมื่อวาน		
ภูมิพล	4,494	33	694	7	9.36	6.60	5.00	5.00	8,968	-120
สิริกิติ์	3,587	38	737	11	22.78	22.71	9.02	8.98	5,923	-1,927
ภูมิพล+สิริกิติ์	8,081	35	1,431	9	32.14	29.31	14.02	13.98	14,891	-2,047
แควน้อยฯ	241	26	198	22	5.47	4.14	4.32	4.32	698	-111
ป่าสักชลสิทธิ์	42	4	39	4	0.84	0.33	0.43	0.43	918	-192
รวมทั้งหมด	8,363	34	1,667	9	38.46	33.78	18.77	18.73	16,508	-2,350

(หน่วย : ล้าน ลบ.ม.)

## 2.4 สถานการณ์น้ำลุ่มน้ำเจ้าพระยา

**แม่น้ำปิง** ปริมาณน้ำไหลผ่านที่สถานี P.17 อ.บรรพตพิสัย จ.นครสวรรค์ วัดได้ 36.00 ลบ.ม./วินาที (เมื่อวาน 37.00 ลบ.ม./วินาที) ต่ำกว่าตลิ่ง 5.69 เมตร **มีแนวโน้มลดลง**

**แม่น้ำน่าน** ปริมาณน้ำไหลผ่านที่สถานี N.67 อ.ชุมแสง จ.นครสวรรค์ วัดได้ 150.00 ลบ.ม./วินาที (เมื่อวาน 171.00 ลบ.ม./วินาที) ต่ำกว่าตลิ่ง 9.10 เมตร **มีแนวโน้มลดลง**

**แม่น้ำเจ้าพระยา** ปริมาณน้ำไหลผ่านที่สถานี C.2 อ.เมืองนครสวรรค์ วัดได้ 181.00 ลบ.ม./วินาที (เมื่อวาน 191.00 ลบ.ม./วินาที) ต่ำกว่าตลิ่ง 9.03 เมตร **มีแนวโน้มลดลง** และมีปริมาณน้ำไหลผ่านท้ายเขื่อนเจ้าพระยา (C.13) ในอัตรา 60.00 ลบ.ม./วินาที (เมื่อวาน 60.00 ลบ.ม./วินาที) ไหลผ่านสถานีวัดน้ำ C.29A อ.บางไทร มีปริมาณน้ำไหลผ่านเฉลี่ย 60.00 ลบ.ม./วินาที (เมื่อวาน 59.00 ลบ.ม./วินาที)

## 2.5 สภาพน้ำในอ่างเก็บน้ำขนาดกลาง (ข้อมูล วันที่ 27 ส.ค. 64)

ข้อมูลวันที่ 27 สิงหาคม 2564																			
สรุปอ่างขนาดกลางที่มีปริมาณในช่วง <=30 % 31 - 50 % >50-80% >80 - 100 % และ >100 %																			
		31 - 50 %				>50-80%				>80 - 100 %				>100 %					
ภาค	จำนวน	สขป.	จำนวน	ภาค	จำนวน	สขป.	จำนวน	ภาค	จำนวน	สขป.	จำนวน	ภาค	จำนวน	สขป.	จำนวน	ภาค	จำนวน	สขป.	จำนวน
เหนือ	29	1	6	เหนือ	23	1	6	เหนือ	16	1	2	เหนือ	7	1	1	เหนือ	0	1	0
		2	18			2	10			2	7			2	4			2	0
		3	1			3	2			3	1			3	1			3	0
		4	4			4	5			4	6			4	1			4	0
ตะวันออกเฉียงเหนือ	52	5	14	ตะวันออกเฉียงเหนือ	82	5	18	ตะวันออกเฉียงเหนือ	66	5	15	ตะวันออกเฉียงเหนือ	16	5	5	ตะวันออกเฉียงเหนือ	2	5	1
		6	17			6	18			6	16			6	0			6	1
		7	6			7	22			7	12			7	7			7	0
		8	15			8	24			8	23			8	4			8	0
ตะวันออก	10	9	10	ตะวันออก	8	9	8	ตะวันออก	23	9	23	ตะวันออก	7	9	7	ตะวันออก	3	9	3
กลาง	9	10	8	กลาง	6	10	6	กลาง	6	10	5	กลาง	1	10	0	กลาง	0	10	0
		11	0			11	0			11	0			11	0			11	0
		12	1			12	0			12	1			12	1			12	0
ตะวันตก	1	13	1	ตะวันตก	0	13	0	ตะวันตก	6	13	6	ตะวันตก	0	13	0	ตะวันตก	0	13	0
ใต้	2	14	2	ใต้	17	14	9	ใต้	15	14	5	ใต้	4	14	1	ใต้	1	14	0
		15	0			15	2			15	7			15	3			15	1
		16	0			16	5			16	3			16	0			16	0
		17	0			17	1			17	0			17	0			17	0
รวม	103	รวม	103	รวม	136	รวม	136	รวม	132	รวม	132	รวม	35	รวม	35	รวม	6	รวม	6

รวมทั้งหมด 412 แห่ง

### 3. แผน-ผลการบริหารจัดการน้ำฤดูฝน ปี 2564 ข้อมูล ณ วันที่ 27 ส.ค. 64

ลุ่มน้ำ	แผนจัดสรรน้ำ (ล้าน ลบ.ม.)	ผลจัดสรรน้ำ (ล้าน ลบ.ม.)	คงเหลือน้ำที่ต้องจัดสรร (ล้าน ลบ.ม.)
ทั้งประเทศ (1 พ.ค. 64 – 31 ต.ค. 64)	12,935	11,518 (89%)	1,417 (11%)
เจ้าพระยา (4 เขื่อน) (1 พ.ค. 64 – 31 ต.ค. 64)	2,800	3,428 (122%)	เกินแผนจัดสรรน้ำ 628 (-22%)
แม่กลอง (1 ก.ค. 64 - 31 ธ.ค. 64)	2,800	1,022 (36%)	1,778 (64%)

หมายเหตุ \*\*\*แผนจัดสรรน้ำ เป็นการจัดสรรน้ำจากน้ำชลประทาน\*\*\*

### 4. การเพาะปลูก

- การเพาะปลูกข้าวนาปรัง ปี 2563/64 ข้อมูล ณ วันที่ 25 ส.ค.64

- ทั้งประเทศ แผนเพาะปลูกข้าวนาปรัง 1.90 ล้านไร่ **เพาะปลูก 5.56 ล้านไร่** ผลเก็บเกี่ยว 5.42 ล้านไร่  
คงเหลือการเก็บเกี่ยว 0.14 ล้านไร่

- การเพาะปลูกข้าวนาปี 2564 ข้อมูล ณ วันที่ 25 ส.ค.64

- ทั้งประเทศ แผนเพาะปลูก 16.83 ล้านไร่ **เพาะปลูกแล้ว 14.28 ล้านไร่** คิดเป็นร้อยละ 84.85 ของแผนฯ  
ผลเก็บเกี่ยว 1.911 ล้านไร่

- ลุ่มน้ำเจ้าพระยา แผนเพาะปลูก 7.97 ล้านไร่ **เพาะปลูก 6.59 ล้านไร่** คิดเป็นร้อยละ 82.72 ของแผนฯ  
ผลเก็บเกี่ยว 1.633 ล้านไร่

- การเพาะปลูกข้าวนาปี 2564 ทุ่งลุ่มต่ำเจ้าพระยา 13 ทุ่ง

- พื้นที่ลุ่มต่ำบางระกำ แผนเพาะปลูก 0.265 ล้านไร่ **เพาะปลูกแล้ว 0.265 ล้านไร่** ผลเก็บเกี่ยว 0.265 ล้านไร่  
- พื้นที่ลุ่มต่ำเจ้าพระยา 12 ทุ่งตอนล่าง แผนเพาะปลูก 1.14 ล้านไร่ **เพาะปลูกแล้ว 1.289 ไร่** ผลเก็บเกี่ยว  
0.385 ล้านไร่ คงเหลือการเก็บเกี่ยว 0.639 ล้านไร่

- รวมพื้นที่ลุ่มต่ำ 13 ทุ่ง แผนเพาะปลูก 1.41 ล้านไร่ **เพาะปลูกแล้ว 1.289 ล้านไร่** ผลเก็บเกี่ยว 0.650  
ล้านไร่ คงเหลือการเก็บเกี่ยว 0.639 ล้านไร่

## 5. วิเคราะห์สถานการณ์

### 5.1 คาดการณ์ปริมาณฝนจากแบบจำลองบรรยากาศจากกรมอุตุนิยมวิทยา (3วันล่วงหน้า)

- วันที่ 27 ส.ค. 64 (27 ส.ค. เวลา 07.00 น. – 28 ส.ค. 64 เวลา 07.00 น.) มีฝนตกปานกลาง (10.1-35.0 มม.) บริเวณพื้นที่ ภาคเหนือ ภาคตะวันออกเฉียงเหนือ ภาคกลาง ภาคตะวันตก ภาคตะวันออก จ.ประจวบคีรีขันธ์ จ.ระนอง จ.สุราษฎร์ธานี จ.นครศรีธรรมราช จ.สงขลา จ.ยะลา จ.ยะลา และ จ.นราธิวาส มีฝนตกหนัก (35.1-90.0 มม.) บริเวณพื้นที่ จ.เชียงราย จ.แพร่ จ.อุตรดิตถ์ จ.ตาก จ.กำแพงเพชร จ.หนองคาย จ.ศรีสะเกษ จ.อุบลราชธานี และจ.พังงา มีฝนตกหนักมาก (มากกว่า 90.0 มม.) บริเวณพื้นที่ จ.ระยอง จ.จันทบุรี และ จ.ตราด

- วันที่ 28 ส.ค. 64 (28 ส.ค. เวลา 07.00 น. – 29 ส.ค. 64 เวลา 07.00 น.) มีฝนตกปานกลาง (10.1-35.0 มม.) บริเวณพื้นที่ ภาคเหนือ ภาคตะวันตก และในพื้นที่ จ.ประจวบคีรีขันธ์ จ.สุราษฎร์ธานี และ จ.ปัตตานี มีฝนตกหนัก (35.1-90.0 มม.) บริเวณพื้นที่ ภาคตะวันออกเฉียงเหนือ ภาคกลาง ภาคตะวันออก มีฝนตกหนักมาก (มากกว่า 90.0 มม.) บริเวณพื้นที่ จ.ลพบุรี จ.นครราชสีมา จ.นครนายก จ.ฉะเชิงเทรา จ.ระยอง จ.จันทบุรี และ จ.ตราด

- วันที่ 29 ส.ค. 64 (29 ส.ค. เวลา 07.00 น. – 30 ส.ค. 64 เวลา 07.00 น.) มีฝนตกปานกลาง (10.1-35.0 มม.) บริเวณพื้นที่ ภาคตะวันออกเฉียงเหนือ ภาคกลาง ภาคตะวันตก ภาคตะวันออก จ.ประจวบคีรีขันธ์ จ.สุราษฎร์ธานี จ.นครศรีธรรมราช จ.สงขลา จ.ปัตตานี จ.ยะลา และจ.นราธิวาส มีฝนตกหนัก (35.1-90.0 มม.) บริเวณพื้นที่ ภาคเหนือ จ.ชัยภูมิ จ.ขอนแก่น จ.กาฬสินธุ์ จ.มุกดาหาร จ.ราชบุรี จ.สมุทรสงคราม มีฝนตกหนักมาก (มากกว่า 90.0 มม.) บริเวณพื้นที่ จ.สุโขทัย จ.กำแพงเพชร จ.เลย จ.อุดรธานี จ.นครสวรรค์ จ.กรุงเทพมหานคร และจ.สมุทรปราการ

### 5.2 คาดการณ์ปริมาณน้ำ (วันที่ 28 ส.ค. 64)

คาดการณ์ปริมาณน้ำไหลผ่านลุ่มน้ำปิงที่สถานี P.17 อ.บรรพตพิสัย จ.นครสวรรค์ จะมีปริมาณน้ำไหลผ่าน 35.00 ลบ.ม./วินาที มีแนวโน้มลดลง ลุ่มน้ำ่านที่สถานี N.67 อ.ชุมแสง จ.นครสวรรค์ จะมีปริมาณน้ำไหลผ่าน 148.00 ลบ.ม./วินาที มีแนวโน้มลดลง โดยจะทำให้ในลุ่มน้ำเจ้าพระยาที่สถานี C.2 อ.เมืองนครสวรรค์ จ.นครสวรรค์ จะมีปริมาณน้ำไหลผ่าน 172.00 ลบ.ม./วินาที มีแนวโน้มลดลง

## 6. รายงานสถานการณ์ค่าความเค็ม (ข้อมูล วันที่ 27 ส.ค. 64 เวลา 07:00 น.)

แม่น้ำ	สถานีเฝ้าระวัง	เกณฑ์เฝ้าระวัง (กรัม/ลิตร)	ค่าความเค็ม (กรัม/ลิตร)
เจ้าพระยา	ประปาสำแล	0.25	0.18 (ปกติ)
ปราจีน-บางปะกง	บางคาง	2	0.02 (ปกติ)
ท่าจีน	ด้านนอกคลองจินดา	0.75	0.33 (ปกติ)
	ด้านในคลองจินดา	0.75	0.31 (ปกติ)
แม่กลอง	ปากคลองดำเนินสะดวก	2	0.13 (ปกติ)

## 7. สถานการณ์อุทกภัย และการให้ความช่วยเหลือ

### สถานการณ์อุทกภัย จำนวน 1 จังหวัด ได้แก่ ระยอง

เมื่อวันที่ 25 – 26 สิงหาคม 2564 ที่ผ่านมามีฝนตกหนักอย่างต่อเนื่อง บริเวณอำเภอแกลง จังหวัดระยอง ส่งผลให้เกิดน้ำป่าไหลหลากบริเวณตำบลวังห้ว น้ำในคลองวังห้วล้นตลิ่งเข้าท่วมในพื้นที่ลุ่มต่ำ ครอบคลุมพื้นที่ หมู่ที่ 6 บ้านเขาดิน หมู่ที่ 8 บ้านเนินหย่อง หมู่ที่ 9 บ้านหนองกวาง หมู่ที่ 11 บ้านหนองน้ำขุ่น และหมู่ที่ 1 บ้านศาลาออกแตก ซึ่งคาดการณ์ว่าระดับน้ำในคลองวังห้วตอนบนเริ่มลดระดับลง ในขณะที่ทางตอนล่างยังมีระดับเพิ่มขึ้น เนื่องจากปริมาณน้ำไหลลงมาวมกันก่อนจะระบายออกสู่ทะเล โดยโครงการส่งน้ำและบำรุงรักษาประแสร์ ได้ทำการปรับยกบานระบายของ ปตร.ศาลาออกแตก พันน้ำ ทั้ง 2 บาน พร้อมทั้งประสานโครงการชลประทานระยอง ยกบานระบายน้ำ ปตร.เนินทราย เพื่อเร่งระบายน้ำออกสู่ทะเล