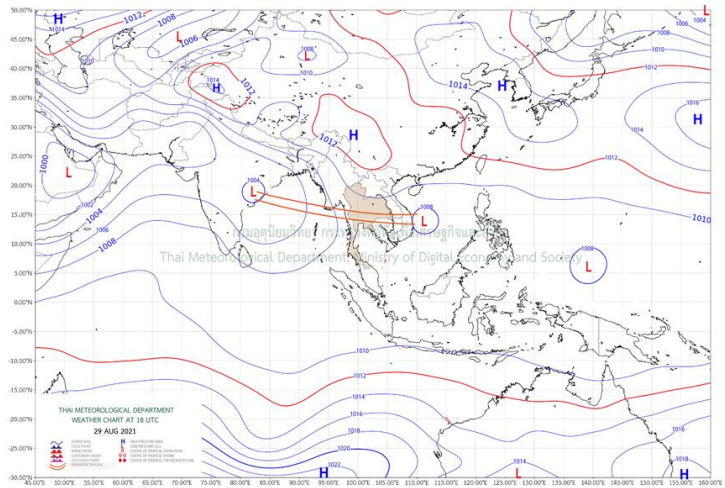
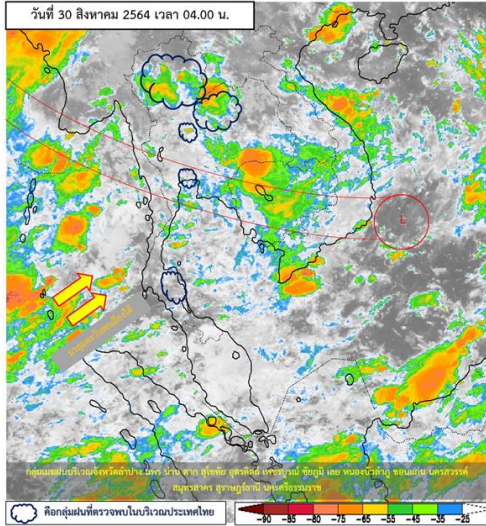


รายงานสรุปศูนย์ปฏิบัติการน้ำอัจฉริยะ
เรื่อง สถานการณ์น้ำและการเฝ้าระวัง
ประจำวันจันทร์ที่ 30 สิงหาคม พ.ศ. 2564

1. สภาพอากาศและปริมาณฝน

1.1 สภาพอากาศ (กรมอุตุนิยมวิทยา)



ร่องมรสุมพาดผ่านภาคกลาง ภาคตะวันออก และภาคตะวันออกเฉียงเหนือตอนล่าง เข้าสู่หย่อมความกดอากาศต่ำบริเวณทะเลจีนใต้ตอนกลาง ประกอบกับมรสุมตะวันตกเฉียงใต้ยังคงพัดปกคลุมทะเลอันดามัน ประเทศไทย และอ่าวไทย ลักษณะเช่นนี้ทำให้ยังคงมีฝนตกหนักบางแห่งบริเวณภาคเหนือ ภาคตะวันออกเฉียงเหนือ ภาคกลาง และภาคตะวันออก

1.2 สภาพฝน

ปริมาณฝนสูงสุด 5 อันดับ จากสำนักงานทรัพยากรน้ำแห่งชาติ เวลา 07.00 น. วันที่ 29 ส.ค.64 ถึงเวลา 07.00 น. วันที่ 30 ส.ค.64 ตามลำดับ ดังนี้

1. อ.แก่งกระจาน จ.เพชรบุรี	วัดปริมาณฝนได้	98.5	มม.
2. อ.ควนขนุน จ.พัทลุง	วัดปริมาณฝนได้	96.6	มม.
3. อ.กาญจนประดิษฐ์ จ.สุราษฎร์ธานี	วัดปริมาณฝนได้	92.5	มม.
4. อ.เสเตาสงขลา จ.สงขลา	วัดปริมาณฝนได้	74.0	มม.
5. อ.วังชัน จ.แพร่	วัดปริมาณฝนได้	72.5	มม.

2. สถานการณ์น้ำท่าและสภาพน้ำในอ่างเก็บน้ำ

2.1 สถานการณ์น้ำท่าในลุ่มน้ำต่างๆ (ข้อมูล วันที่ 30 ส.ค. 64 เวลา 06.00 น.)

แม่น้ำ	สถานี	ที่ตั้งสถานี	ที่ตั้ง	ความจุ	ระดับน้ำ	ปริมาณน้ำ		ต่ำ(-) สูง(+) กว่าตลิ่ง	อยู่ใน เกณฑ์	แนวโน้ม		
						วันนี้	เมื่อวาน					
			ม.	ม. ³ /วิ.	ม.	ม. ³ /วิ.	ม. ³ /วิ.					
1. ปิง	P.1	สะพานนบุรี	อำเภอเมือง	จังหวัดเชียงใหม่	3.70	445	1.44	13.92	13.92	-2.26	น้อย	ทรงตัว
ปิง	P.7A	สะพานบ้านห้วยยาง	อำเภอเมือง	จังหวัดกำแพงเพชร	5.34	3,000	1.89	*	172.50	-3.45	N/A	N/A
ปิง	P.17	บ้านท่าจี้	อำเภอบรรพตพิสัย	จังหวัดนครสวรรค์	39.80	2,990	34.87	142.00	90.00	-4.93	น้อย	เพิ่มขึ้น
2. วัง	W.1C	สะพานเสตุวารี	อำเภอเมือง	จังหวัดลำปาง	5.20	651	0.43	12.32	11.06	-4.77	น้อย	ทรงตัว
3. ยม	Y.1C	สะพานบ้านน้ำโค้ง	อำเภอเมือง	จังหวัดแพร่	8.20	993	0.83	33.88	42.93	-7.37	น้อย	ลดลง
4. น่าน	N.1	หน้าสำนักงานป่าไม้	อำเภอเมือง	จังหวัดน่าน	7.00	1,217	0.78	78.40	87.00	-6.22	น้อย	ลดลง
น่าน	N.5A	สะพานเอกทศร	อำเภอเมือง	จังหวัดพิษณุโลก	10.37	1,365	2.20	195.60	175.10	-8.17	น้อย	เพิ่มขึ้น
น่าน	N.67	สะพานบ้านเกษไชโย	อำเภอชุมแสง	จังหวัดนครสวรรค์	28.30	1,579	19.58	185.00	142.00	-8.72	น้อย	เพิ่มขึ้น
5. เจ้าพระยา	C.2	ค่ายจิรประวัติ	อำเภอเมือง	จังหวัดนครสวรรค์	26.20	3,590	17.54	241.00	180.00	-8.66	น้อย	เพิ่มขึ้น
เจ้าพระยา	C.13	ท้ายเขื่อนเจ้าพระยา	อำเภอสรรพยา	จังหวัดชัยนาท	16.34	2,840	5.17	50.00	50.00	-11.17	น้อย	ทรงตัว
6. ป่าสัก	S.28	ท้ายเขื่อนป่าสักชลสิทธิ์	อำเภอพัฒนานิคม	จังหวัดลพบุรี	31.46	1,175	16.48	5.00	5.00	-14.98	น้อย	ทรงตัว
7. มูล	M.7	สะพานเสรีประชาธิปไตย	อำเภอเมือง	จังหวัดอุบลราชธานี	7.00	2,300	2.22	114.00	114.00	-4.78	น้อย	ทรงตัว
8. สี	E.20A	บ้านบ้านพืหายาด	อำเภอมหาชนะชัย	จังหวัดยโสธร	10.00	1,220	3.86	103.51	106.29	-6.14	น้อย	ลดลง
9. เพชรบุรี	B.9	บ้านสระเห็ด	อำเภอท่ายาง	จังหวัดเพชรบุรี	6.60	355	2.81	25.30	23.00	-3.79	น้อย	เพิ่มขึ้น
เพชรบุรี	B.6A	สะพานท่าเกวียน	อำเภอแก่งกระจาน	จังหวัดเพชรบุรี	6.00	260	0.60	1.00	0.70	-5.40	น้อย	เพิ่มขึ้น
เพชรบุรี	B.15	สะพานเทศบาล	อำเภอเมือง	จังหวัดเพชรบุรี	5.40	150	0.67	4.29	6.68	-4.73	น้อย	ลดลง
10. ทะเลสาบสงขลา	X.44	คลองอุตะเกา	อำเภอหาดใหญ่	จังหวัดสงขลา	7.40	532	0.12	9.60	12.00	-7.28	น้อย	ลดลง
ทะเลสาบสงขลา	X.170	บ้านคลองลำ	อำเภอศรีนครินทร์	จังหวัดพัทลุง	25.20	295	20.80	7.00	7.35	-4.40	น้อย	ลดลง
11. ภาคใต้ฝั่งตะวันออก	X.180	สะพานเทศบาล	อำเภอเมือง	จังหวัดชุมพร	3.80	192	0.34	32.20	32.20	-3.46	ปกติ	ทรงตัว
ภาคใต้ฝั่งตะวันออก	X.119A	สะพานสันต	อำเภอสุโขทัย	จังหวัดนครราชสีมา	8.20	200	4.76	50.60	49.20	-3.44	ปกติ	เพิ่มขึ้น
ภาคใต้ฝั่งตะวันออก	X.53A	คลองชุมพร	อำเภอเมือง	จังหวัดชุมพร	9.30	158	2.66	3.80	4.10	-6.64	น้อย	ลดลง
ภาคใต้ฝั่งตะวันออก	X.212	คลองหลังสวน	อำเภอหลังสวน	จังหวัดชุมพร	6.00	1,460	0.17	53.60	60.80	-5.83	น้อย	ลดลง
12. ภาคใต้ฝั่งตะวันตก	X.234	บ้านป่าหมาก	อำเภอเมือง	จังหวัดตรัง	6.40	434	1.71	84.50	99.00	-4.69	ปกติ	ลดลง

○ น้ำเก็บกักประเทศ (อ่างเก็บน้ำขนาดใหญ่) ณ วันที่ 30 สิงหาคม 2564

- ปี 2559 มีน้ำ 36,262 ล้าน ลบ.ม. คิดเป็น 51%
- ปี 2563 มีน้ำ 33,814 ล้าน ลบ.ม. คิดเป็น 48%
- ปี 2564 มีน้ำ 36,814 ล้าน ลบ.ม. คิดเป็น 52%
- ปี 2564 **มากกว่า** ปี 2559 จำนวน 552 ล้าน ลบ.ม.
- ปี 2564 **มากกว่า** ปี 2563 จำนวน 3,000 ล้าน ลบ.ม.

○ น้ำเก็บกักในกลุ่มเจ้าพระยา ณ วันที่ 30 สิงหาคม 2564

- ปี 2559 มีน้ำ 10,962 ล้าน ลบ.ม. คิดเป็น 44%
- ปี 2563 มีน้ำ 9,736 ล้าน ลบ.ม. คิดเป็น 39%
- ปี 2564 มีน้ำ 8,453 ล้าน ลบ.ม. คิดเป็น 34%
- ปี 2564 **น้อยกว่า** ปี 2559 จำนวน 2,509 ล้าน ลบ.ม.
- ปี 2564 **น้อยกว่า** ปี 2563 จำนวน 1,283 ล้าน ลบ.ม.

2.2 สภาพน้ำเก็บกักในอ่างเก็บน้ำขนาดใหญ่ (ข้อมูล วันที่ 30 ส.ค. 64)

ภาค อ่างเก็บน้ำเขื่อน	ความจุ ที่ รนส. (ล้าน ม. ³)	ความจุ ที่ รนท. (ล้าน ม. ³)	ความจุ น้ำ ใช้การ (ล้าน ม. ³)	ณ วันนี้							ปริมาณน้ำ ไหลลง วันนี้ (ล้าน ม. ³)	ปริมาณน้ำ ระบาย วันนี้ (ล้าน ม. ³)
				ปี 2563		ปี 2564						
				ปริมาตร (ล้าน ม. ³)	% รณท.	ปริมาตร (ล้าน ม. ³)	% รณท.	ปริมาตรใช้การ (ล้าน ม. ³)	% รณท.	% ใช้การ		
ภาคเหนือ												
ภูมิพล*	13,462	13,462	9,662	4,437	33	4,549	34	749	6	8	23.51	3.00
สิริกิติ์*	10,508	9,510	6,660	4,957	52	3,609	38	759	8	11	13.42	7.00
แม่จัดสมบูรณ์ชล	323	265	253	120	45	92	35	80	30	32	0.26	0.15
แม่กวางอุดมธารา	295	263	249	107	41	45	17	31	12	12	0.38	0.04
กิ่วลม	106	106	103	66	62	42	40	39	36	38	1.26	1.57
กิ่วคอหมา	209	170	164	90	53	54	32	47	28	29	0.37	0.32
แควน้อยบำรุงแดน	1,080	939	896	272	29	249	27	206	22	23	6.92	4.32
แม่มอก	110	110	94	25	22	47	42	31	28	33	3.22	0.72
รวมภาคเหนือ	26,093	24,825	18,080	10,072	41	8,687	35	1,942	8	11	49.35	17.12
ภาคตะวันออกเฉียงเหนือ												
ห้วยหลวง	136	136	129	43	32	45	33	38	28	30	0.18	0.11
น้ำอูน	780	520	475	232	45	219	42	174	33	37	1.00	1.30
น้ำพุง*	200	165	157	50	30	57	34	49	29	31	0.27	0.00
จุฬารัตน์*	181	164	127	57	35	90	55	53	33	42	0.79	1.06
อุบลรัตน์*	4,640	2,431	1,850	447	18	678	28	97	4	5	3.34	4.05
ลำปาว	2,450	1,980	1,880	754	38	623	31	523	26	28	0.24	3.99
ลำตะคอง	445	314	292	94	30	198	63	176	56	60	0.16	0.43
ลำพระเพลิง	242	155	154	41	27	85	55	84	54	55	4.14	0.86
มูลบন	350	141	134	27	19	94	66	87	61	65	0.62	0.06
ลำแชะ	325	275	268	51	19	159	58	152	55	57	1.41	0.38
ลำนางรอน	197	121	118	20	16	67	55	63	52	53	0.03	0.35
สิรินธร*	1,966	1,966	1,135	1,219	62	1,256	64	425	22	37	5.02	0.00
รวมภาค ตอน.	11,911	8,368	6,718	3,035	36	3,571	43	1,920	23	29	17.20	12.59
ภาคกลาง												
ป่าสักชลสิทธิ์	960	960	957	70	7	45	5	42	4	4	2.21	0.44
ทับเสลา	190	160	143	31	19	35	22	18	11	13	0.70	0.00
กระเสียว	390	299	259	57	19	91	30	51	17	20	0.15	0.04
รวมภาคกลาง	1,540	1,419	1,359	158	11	171	12	111	8	8	3.06	0.47
ภาคตะวันตก												
ศรีนครินทร์*	18,770	17,745	7,480	11,856	67	12,382	70	2,117	12	28	35.31	8.06
วชิราลงกรณ*	11,000	8,860	5,848	3,896	44	6,156	69	3,144	35	54	22.96	15.98
รวมภาคตะวันตก	29,770	26,605	13,328	15,752	59	18,538	70	5,261	20	39	58.27	24.04
ภาคตะวันออก												
ขุนด่านปราการชล	225	224	219	112	50	164	73	159	71	73	5.60	2.34
คลองสิียด	450	420	390	64	15	90	21	60	14	15	2.00	0.01
บางพระ	127	117	105	21	18	38	32	26	22	24	0.05	0.24
หนองปลาไหล	206	164	150	129	79	120	73	107	65	71	2.30	0.00
ประแสร์	322	295	275	107	36	221	75	201	68	73	3.28	0.00
นฤปดินทรจินดา	338	295	276	119	40	196	67	177	60	64	1.60	0.00
รวมภาคตะวันออก	1,668	1,515	1,415	551	36	829	55	730	48	52	14.83	2.59
ภาคใต้												
แก่งกระจาน	900	710	645	238	33	436	61	371	52	58	2.59	1.73
ปราณบุรี	490	391	373	124	32	209	54	192	49	51	0.26	0.19
รัชชประภา*	6,144	5,639	4,287	2,898	51	3,684	65	2,332	41	54	13.54	4.82
บางยาง*	1,590	1,454	1,178	987	68	688	47	412	28	35	3.17	3.06
รวมภาคใต้	9,124	8,194	6,484	4,246	52	5,018	61	3,308	40	51	19.56	9.80
รวมทั้งประเทศ	80,106	70,926	47,384	33,814	48	36,814	52	13,272	19	28	162.27	66.61

ต่ำกว่า 30 %
รวม 7 แห่ง

ตั้งแต่ 31 - 50 %
รวม 12 แห่ง

ตั้งแต่ 51 - 80 %
รวม 16 แห่ง

มากกว่า 80 %
รวม 0 แห่ง

2.3 สภาพน้ำในอ่างเก็บน้ำ 4 เขื่อนหลักกลุ่มเจ้าพระยา (ข้อมูล วันที่ 30 ส.ค. 64)

สภาพน้ำในอ่างเก็บน้ำ ภูมิพล สิริกิติ์ แควน้อยฯ และป่าสักฯ วันที่ 30 สิงหาคม 2564

อ่างเก็บน้ำ	ปริมาณน้ำในอ่างฯ		ปริมาณน้ำใช้การได้		ปริมาณน้ำไหลลงอ่างฯ		ปริมาณน้ำระบาย		รับน้ำได้อีก	เปรียบเทียบน้ำใช้การ น้อยกว่า / + มากกว่า ปี 2559
	ปริมาณน้ำ	% ความจ	ปริมาณน้ำ	% ใช้การ	วันนี้	เมื่อวาน	วันนี้	เมื่อวาน		
ภูมิพล	4,549	34	749	8	23.51	24.88	3.00	3.00	8,913	-124
สิริกิติ์	3,609	38	759	11	13.42	14.93	7.00	7.03	5,901	-2,092
ภูมิพล+สิริกิติ์	8,158	36	1,508	9	36.93	39.81	10.00	10.03	14,814	-2,215
แควน้อยฯ	249	27	206	23	6.92	7.12	4.32	4.32	690	-99
ป่าสักชลสิทธิ์	45	5	42	4	2.21	1.53	0.44	0.43	915	-195
รวมทั้งหมด	8,453	34	1,757	10	46.06	48.46	14.76	14.78	16,418	-2,509

(หน่วย : ล้าน ลบ.ม.)

2.4 สถานการณ์น้ำลุ่มน้ำเจ้าพระยา

แม่น้ำปิง ปริมาณน้ำไหลผ่านที่สถานี P.17 อ.บรรพตพิสัย จ.นครสวรรค์ วัดได้ 142.00 ลบ.ม./วินาที (เมื่อวาน 90.00 ลบ.ม./วินาที) ต่ำกว่าตลิ่ง 4.93 เมตร มี**แนวโน้มเพิ่มขึ้น**

แม่น้ำน่าน ปริมาณน้ำไหลผ่านที่สถานี N.67 อ.ชุมแสง จ.นครสวรรค์ วัดได้ 185.00 ลบ.ม./วินาที (เมื่อวาน 142.00 ลบ.ม./วินาที) ต่ำกว่าตลิ่ง 8.72 เมตร มี**แนวโน้มเพิ่มขึ้น**

แม่น้ำเจ้าพระยา ปริมาณน้ำไหลผ่านที่สถานี C.2 อ.เมืองนครสวรรค์ วัดได้ 241.00 ลบ.ม./วินาที (เมื่อวาน 180.00 ลบ.ม./วินาที) ต่ำกว่าตลิ่ง 8.66 เมตร มี**แนวโน้มเพิ่มขึ้น** และมีปริมาณน้ำไหลผ่านท้ายเขื่อนเจ้าพระยา (C.13) ในอัตรา 50.00 ลบ.ม./วินาที (เมื่อวาน 50.00 ลบ.ม./วินาที) ไหลผ่านสถานีวัดน้ำ C.29A อ.บางไทร มีปริมาณน้ำไหลผ่านเฉลี่ย 59.00 ลบ.ม./วินาที (เมื่อวาน 60.00 ลบ.ม./วินาที)

2.5 สภาพน้ำในอ่างเก็บน้ำขนาดกลาง (ข้อมูล วันที่ 30 ส.ค. 64)

ข้อมูลวันที่ 30 สิงหาคม 2564																			
สรุปอ่างขนาดกลางที่มีปริมาณในช่วง <=30 % 31 - 50 % >50-80% >80 - 100 % และ >100 %																			
		31 - 50 %				>50-80%				>80 - 100 %				>100 %					
ภาค	จำนวน	สขป.	จำนวน	ภาค	จำนวน	สขป.	จำนวน	ภาค	จำนวน	สขป.	จำนวน	ภาค	จำนวน	สขป.	จำนวน	ภาค	จำนวน	สขป.	จำนวน
เหนือ	29	1	6	เหนือ	24	1	6	เหนือ	15	1	2	เหนือ	7	1	1	เหนือ	0	1	0
		2	18			2	11			2	6			2	4			2	0
		3	1			3	2			3	1			3	1			3	0
		4	4			4	5			4	6			4	1			4	0
ตะวันออกเฉียงเหนือ	50	5	14	ตะวันออกเฉียงเหนือ	82	5	17	ตะวันออกเฉียงเหนือ	64	5	15	ตะวันออกเฉียงเหนือ	19	5	6	ตะวันออกเฉียงเหนือ	3	5	1
		6	16			6	20			6	14			6	1			6	1
		7	6			7	21			7	11			7	9			7	0
		8	14			8	24			8	24			8	3			8	1
ตะวันออก	9	9	9	ตะวันออก	8	9	8	ตะวันออก	22	9	22	ตะวันออก	9	9	9	ตะวันออก	3	9	3
กลาง	9	10	8	กลาง	4	10	4	กลาง	8	10	7	กลาง	1	10	0	กลาง	0	10	0
		11	0			11	0			11	0			11	0			11	0
		12	1			12	0			12	1			12	1			12	0
ตะวันตก	1	13	1	ตะวันตก	0	13	0	ตะวันตก	6	13	6	ตะวันตก	0	13	0	ตะวันตก	0	13	0
ใต้	2	14	2	ใต้	16	14	8	ใต้	15	14	6	ใต้	5	14	1	ใต้	1	14	0
		15	0			15	2			15	6			15	4			15	1
		16	0			16	5			16	3			16	0			16	0
		17	0			17	1			17	0			17	0			17	0
รวม	100	รวม	100	รวม	134	รวม	134	รวม	130	รวม	130	รวม	41	รวม	41	รวม	7	รวม	7

รวมทั้งหมด 412 แห่ง



3. แผน-ผลการบริหารจัดการน้ำฤดูฝน ปี 2564 ข้อมูล ณ วันที่ 30 ส.ค. 64

ลุ่มน้ำ	แผนจัดสรรน้ำ (ล้าน ลบ.ม.)	ผลจัดสรรน้ำ (ล้าน ลบ.ม.)	คงเหลือน้ำที่ต้องจัดสรร (ล้าน ลบ.ม.)
ทั้งประเทศ (1 พ.ค. 64 – 31 ต.ค. 64)	12,935	11,770 (91%)	1,165 (9%)
เจ้าพระยา (4 เขื่อน) (1 พ.ค. 64 – 31 ต.ค. 64)	2,800	3,474 (124%)	เกินแผนจัดสรรน้ำ 674 (-24%)
แม่กลอง (1 ก.ค. 64 - 31 ธ.ค. 64)	2,800	1,094 (39%)	1,706 (61%)

หมายเหตุ ***แผนจัดสรรน้ำ เป็นการจัดสรรน้ำจากน้ำชลประทาน***

4. การเพาะปลูก

- การเพาะปลูกข้าวนาปรัง ปี 2563/64 ข้อมูล ณ วันที่ 25 ส.ค.64

- ทั่วประเทศ แผนเพาะปลูกข้าวนาปรัง 1.90 ล้านไร่ **เพาะปลูก 5.56 ล้านไร่** ผลเก็บเกี่ยว 5.42 ล้านไร่
คงเหลือการเก็บเกี่ยว 0.14 ล้านไร่

- การเพาะปลูกข้าวนาปี 2564 ข้อมูล ณ วันที่ 25 ส.ค.64

- ทั่วประเทศ แผนเพาะปลูก 16.83 ล้านไร่ **เพาะปลูกแล้ว 14.28 ล้านไร่** คิดเป็นร้อยละ 84.85 ของแผนฯ
ผลเก็บเกี่ยว 1.911 ล้านไร่

- ลุ่มน้ำเจ้าพระยา แผนเพาะปลูก 7.97 ล้านไร่ **เพาะปลูก 6.59 ล้านไร่** คิดเป็นร้อยละ 82.72 ของแผนฯ
ผลเก็บเกี่ยว 1.633 ล้านไร่

- การเพาะปลูกข้าวนาปี 2564 ฟุ่งลุ่มต่ำเจ้าพระยา 13 ฟุ่ง

- พื้นที่ลุ่มต่ำบางระกำ แผนเพาะปลูก 0.265 ล้านไร่ **เพาะปลูกแล้ว 0.265 ล้านไร่** ผลเก็บเกี่ยว 0.265 ล้านไร่
- พื้นที่ลุ่มต่ำเจ้าพระยา 12 ฟุ่งตอนล่าง แผนเพาะปลูก 1.14 ล้านไร่ **เพาะปลูกแล้ว 1.289 ไร่** ผลเก็บเกี่ยว
0.385 ล้านไร่ คงเหลือการเก็บเกี่ยว 0.639 ล้านไร่

- รวมพื้นที่ลุ่มต่ำ 13 ฟุ่ง แผนเพาะปลูก 1.41 ล้านไร่ **เพาะปลูกแล้ว 1.289 ล้านไร่** ผลเก็บเกี่ยว 0.650
ล้านไร่ คงเหลือการเก็บเกี่ยว 0.639 ล้านไร่

5. วิเคราะห์สถานการณ์

5.1 คาดการณ์ปริมาณฝนจากแบบจำลองบรรยากาศจากกรมอุตุนิยมวิทยา (3วันล่วงหน้า)

- วันที่ 30 ส.ค. 64 (30 ส.ค. 64 เวลา 07.00 น. – 31 ส.ค. 64 เวลา 07.00 น.) มีฝนตกปานกลาง (10.1-35.0 มม.) บริเวณพื้นที่ ภาคเหนือ ภาคกลาง ภาคตะวันออก ภาคตะวันตก ภาคใต้ และในพื้นที่ จ.เลย จ.ขอนแก่น จ.หนองบัวลำภู จ.ชัยภูมิ จ.มหาสารคาม จ.ร้อยเอ็ด จ.กาฬสินธุ์ จ.ยโสธร จ.อำนาจเจริญ จ.อุบลราชธานี จ.ศรีสะเกษ จ.สุรินทร์ จ.บุรีรัมย์ และ จ.นครราชสีมา มีฝนตกหนัก (35.1-90.0 มม.) บริเวณพื้นที่ ภาคใต้ และบริเวณพื้นที่ จ.เชียงใหม่ จ.แม่ฮ่องสอน จ.ลำพูน จ.ตาก จ.กำแพงเพชร จ.พิษณุโลก จ.เพชรบูรณ์ จ.ชัยภูมิ จ.อุบลราชธานี จ.บุรีรัมย์ จ.นครราชสีมา จ.ลพบุรี จ.สุพรรณบุรี จ.สระบุรี จ.นครนายก จ.ปราจีนบุรี จ.สระแก้ว จ.กาญจนบุรี จ.ราชบุรี และ จ.เพชรบุรี มีฝนตกหนักมาก (มากกว่า 90.0 มม.) บริเวณพื้นที่ จ.เพชรบูรณ์ จ.ตาก จ.กาญจนบุรี และ จ.สุราษฎร์ธานี

- วันที่ 31 ส.ค. 64 (31 ส.ค. 64 เวลา 07.00 น. – 1 ก.ย. 64 เวลา 07.00 น.) มีฝนตกปานกลาง (10.1-35.0 มม.) บริเวณพื้นที่ทั่วประเทศไทย มีฝนตกหนัก (35.1-90.0 มม.) บริเวณพื้นที่ จ.เชียงใหม่ จ.แม่ฮ่องสอน จ.ลำพูน จ.ตาก จ.กำแพงเพชร จ.พิจิตร จ.นครสวรรค์ จ.พิษณุโลก จ.เพชรบูรณ์ จ.ชัยภูมิ จ.บึงกาฬ จ.หนองคาย จ.อุบลราชธานี จ.บุรีรัมย์ จ.นครราชสีมา จ.ลพบุรี จ.สระบุรี จ.ปราจีนบุรี จ.สระแก้ว จ.นครศรีธรรมราช จ.พัทลุง จ.ปัตตานี และ จ.ยะลา มีฝนตกหนักมาก (มากกว่า 90.0 มม.) บริเวณพื้นที่ จ.ปัตตานีและ จ.ยะลา

- วันที่ 1 ก.ย. 64 (1 ก.ย. 64 เวลา 07.00 น. – 2 ก.ย. 64 เวลา 07.00 น.) มีฝนตกปานกลาง (10.1-35.0 มม.) บริเวณพื้นที่ ภาคเหนือ ภาคกลาง ภาคตะวันออก ภาคตะวันตก และในพื้นที่ จ.เลย จ.ขอนแก่น จ.หนองบัวลำภู จ.ชัยภูมิ จ.อุดรธานี จ.ยโสธร จ.อำนาจเจริญ จ.มหาสารคาม จ.ร้อยเอ็ด จ.กาฬสินธุ์ จ.บึงกาฬ จ.ยโสธร จ.อำนาจเจริญ จ.อุบลราชธานี จ.ศรีสะเกษ จ.สุรินทร์ จ.บุรีรัมย์ และ จ.นครราชสีมา มีฝนตกหนัก (35.1-90.0 มม.) บริเวณพื้นที่ จ.กรุงเทพมหานคร

5.2 คาดการณ์ปริมาณน้ำ (วันที่ 31 ส.ค. 64)

คาดการณ์ปริมาณน้ำไหลผ่านลุ่มน้ำปิงที่สถานี P.17 อ.บรรพตพิสัย จ.นครสวรรค์ จะมีปริมาณน้ำไหลผ่าน 250.00 ลบ.ม./วินาที มีแนวโน้มเพิ่มขึ้น ลุ่มน้ำน่านที่สถานี N.67 อ.ชุมแสง จ.นครสวรรค์ จะมีปริมาณน้ำไหลผ่าน 214.00 ลบ.ม./วินาที มีแนวโน้มเพิ่มขึ้น โดยจะทำให้ในลุ่มน้ำเจ้าพระยาที่สถานี C.2 อ.เมืองนครสวรรค์ จ.นครสวรรค์ จะมีปริมาณน้ำไหลผ่าน 302.00 ลบ.ม./วินาที มีแนวโน้มเพิ่มขึ้น

6. รายงานสถานการณ์ค่าความเค็ม (ข้อมูล วันที่ 30 ส.ค. 64 เวลา 07:00 น.)

แม่น้ำ	สถานีเฝ้าระวัง	เกณฑ์เฝ้าระวัง (กรัม/ลิตร)	ค่าความเค็ม (กรัม/ลิตร)
เจ้าพระยา	ประปาสำแล	0.25	0.20 (ปกติ)
ปราจีน-บางปะกง	บางคาง	2	0.02 (ปกติ)
ท่าจีน	ด้านนอกคลองจินดา	0.75	0.36 (ปกติ)
	ด้านในคลองจินดา	0.75	0.29 (ปกติ)
แม่กลอง	ปากคลองดำเนินสะดวก	2	0.13 (ปกติ)

7. สถานการณ์อุทกภัย และการให้ความช่วยเหลือ

สถานการณ์อุทกภัย จำนวน 4 จังหวัด ได้แก่ **จังหวัดชลบุรี จังหวัดปราจีนบุรี จังหวัดฉะเชิงเทรา และจังหวัดสมุทรปราการ**

1. จังหวัดชลบุรี

เนื่องจากวันที่ 26-27 สิงหาคม 2564 มีฝนตกหนักอย่างต่อเนื่อง บริเวณพื้นที่พัทยาใต้ เมืองพัทยา อำเภอบางละมุง จังหวัดชลบุรี ส่งผลให้ปริมาณน้ำไหลหลากลงสู่ที่ต่ำ เข้าท่วมขังบนถนนสุขุมวิท ถนนพญาสาย 3 และบนถนนเลียบริมทางรถไฟ ทำให้บางแห่งรถเล็กยังไม่สามารถสัญจรได้ ซึ่งถ้าฝนหยุดตก ระดับน้ำจะลดลง คาดว่า จะเข้าสู่ภาวะปกติภายใน 1-2 วัน โดยดำเนินการสูบน้ำเติมกำลัง เพื่อเร่งระบายน้ำออกสู่ทะเล ติดตามสถานการณ์ น้ำในพื้นที่ และการแจ้งเตือนของกรมอุตุฯ อย่างใกล้ชิด

2. จังหวัดปราจีนบุรี

ที่ อ. นาดี เกิดฝนตกหนักติดต่อกันนาน 3 วัน บริเวณ อ.นาดี จ.ปราจีนบุรี ส่งผลให้น้ำป่าจากอุทยานแห่งชาติทับลาน ไหลหลากเข้าท่วมบ้านเรือนประชาชนในพื้นที่บ้านเรือนประชาชน และพื้นที่การเกษตร ฟาร์มเลี้ยงสัตว์ในพื้นที่ ต.บุพราหมณ์

ที่ อ.กบินทร์บุรี เกิดฝนตกหนักในพื้นที่ประกอบกับปริมาณน้ำหลากจาก อ.นาดี ส่งผลให้ระดับน้ำเพิ่มสูงขึ้นอย่างต่อเนื่องและเอ่อล้นตลิ่งเข้าท่วมบริเวณชุมชนตลาดเก่ากบินทร์บุรี อ.กบินทร์บุรี จ.ปราจีนบุรี ซึ่งระดับน้ำเริ่มสูงกว่าตลิ่งเมื่อวันที่ 28 ส.ค. เวลา 22.00น.

สถานการณ์ปัจจุบัน มีพื้นที่น้ำท่วม 2 อำเภอ ได้แก่ อ.นาดี และอ.กบินทร์บุรี
ที่ อ.นาดี ปริมาณน้ำจากอุทยานแห่งชาติทับลานได้ไหลลงสู่คลองยาง เอ่อล้นเข้าท่วมบ้านเรือนประชาชนรวม 5 หมู่บ้าน รวม 78 หลังคาเรือน
ที่ อ.กบินทร์บุรี ระดับน้ำเริ่มสูงกว่าตลิ่งเมื่อวันที่ 28 ส.ค. เวลา 22.00น. ส่งผลกระทบให้น้ำเอ่อล้นตลิ่งเข้าท่วมบริเวณชุมชนตลาดเก่ากบินทร์บุรี

โดยสำนักเครื่องจักรกล นำเครื่องผลักดันน้ำ จำนวน 8 เครื่อง เข้าไปติดตั้ง บริเวณสะพานต้นแม่น้ำปราจีนบุรี เพื่อเร่งระบายน้ำแม่น้ำปราจีนบุรี

3.จังหวัดฉะเชิงเทรา

จากอิทธิพลของมรสุมตะวันตกเฉียงใต้มีกำลังแรงขึ้น ประกอบกับมีหย่อมความกดอากาศต่ำปกคลุมประเทศลาวและเวียดนามตอนบน ส่งผลให้เกิดฝนตกหนักในพื้นที่ อ.บางน้ำเปรี้ยว จ.ฉะเชิงเทรา ส่งผลให้ระดับน้ำในคลองหกวาสายล่าง มีปริมาณเพิ่มสูงขึ้น

สถานการณ์ปัจจุบัน พื้นที่ริมคลองหกวาสายล่าง บริเวณ หมู่1 ต.บึงน้ำรักษ์ อ.บางน้ำเปรี้ยว มีน้ำล้นตลิ่งสริมคลองสูง ประมาณ 0.25 เมตร ส่งผลให้มีน้ำท่วมขังเป็นจุดๆ ระยะทางประมาณ 1 กิโลเมตร บ้านเรือนได้รับผลกระทบ 200 คลังคาเรือน แนวโน้มและการคาดการณ์ ระดับน้ำยังคงเพิ่มสูงขึ้น เนื่องจากปริมาณฝนที่ยังคงตกต่อเนื่อง โดยโครงการส่งน้ำและบำรุงรักษารังสิตใต้เร่งระบายน้ำออกทาง สน.สมบูรณ และเปิดระบายที่ ปตร.ปลายคลอง 18-21 ลงแม่น้ำนครนายก และปตร.14-17 ลงสู่คลองบางขนาก โดยได้เร่งดำเนินการสูบน้ำเพื่อระบายน้ำในคลองรังสิต อย่างต่อเนื่อง

4.จังหวัดสมุทรปราการ

เมื่อวันที่ 26 - 29 สิงหาคม 2564 เกิดฝนตกหนักอย่างต่อเนื่องในพื้นที่ 4 อำเภอ ในจังหวัดสมุทรปราการ ปริมาณฝนสะสมที่อำเภอบางบ่อ 231 มม. ปริมาณฝนสะสมที่อำเภอบางพลี 225 มม. และปริมาณฝนสะสมที่อำเภอเมืองสมุทรปราการ 149 มม. ส่งผลให้มีปริมาณน้ำสะสมในพื้นที่เป็นจำนวนมาก

สถานการณ์ปัจจุบัน มีพื้นที่น้ำท่วมขัง 4 อำเภอ ได้แก่ อำเภอบางบ่อ อำเภอบางพลี อำเภอบางเสาธง และอำเภอเมืองสมุทรปราการ เกิดน้ำท่วมขังรอการระบาย ระดับน้ำท่วมขังสูงประมาณ 0.21 - 0.30 เมตร แนวโน้มและการคาดการณ์สถานการณ์น้ำ ปัจจุบันระดับน้ำเริ่มทรงตัว คาดว่าหากไม่มีฝนตกในพื้นที่เพิ่มขึ้น สถานการณ์จะกลับสู่สภาวะปกติ โดยโครงการส่งน้ำและบำรุงรักษาชลหารพิจิตร เปิดเครื่องสูบน้ำแนวคลองชายทะเลจำนวน 9 แห่ง โดยจะเร่งระบายน้ำในพื้นที่ที่ออกสู่ทะเลโดยเร็ว และติดตั้งเครื่องผลักดันน้ำจำนวน 6 เครื่อง บริเวณสถานีสูบน้ำชลหารพิจิตร เพื่อเสริมศักยภาพในการระบายน้ำให้ไหลลงสู่ทะเลอ่าวไทยให้เร็วยิ่งขึ้น กรณีที่ได้รับการระบายน้ำจากพื้นที่ตอนบนผ่านโครงการส่งน้ำและบำรุงรักษารังสิตใต้ลงมาผ่านคลองพระองค์ไชยานุชิตและไหลมายังพื้นที่ตอนล่าง ได้มีการประสานกับโครงการส่งน้ำและบำรุงรักษาพระองค์ไชยานุชิต ขอให้ระบายตัดยอดน้ำบางส่วนให้ออกสู่แม่น้ำบางปะกงเพื่อเป็นการลดปริมาณน้ำที่จะไหลลงสู่จังหวัดสมุทรปราการ