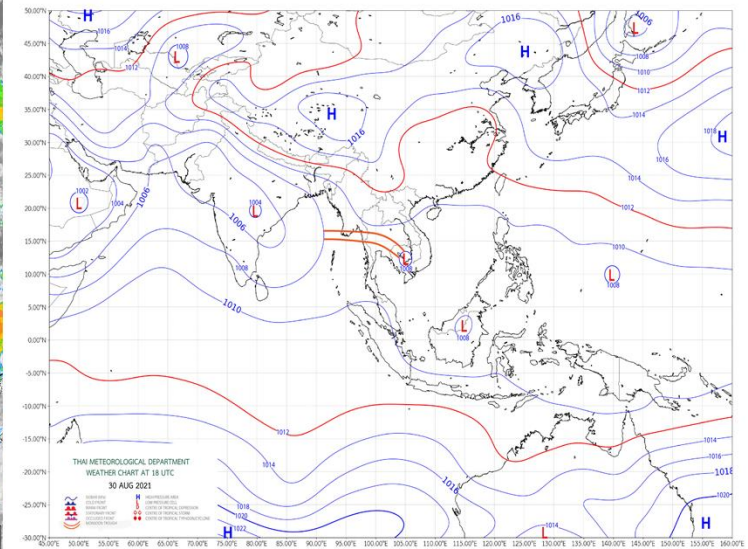
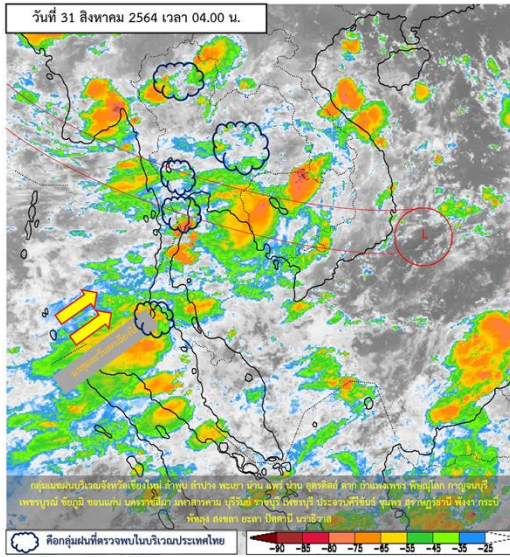


รายงานสรุปศูนย์ปฏิบัติการน้ำอัจฉริยะ
เรื่อง สถานการณ์น้ำและการเฝ้าระวัง
ประจำวันอังคารที่ 31 สิงหาคม พ.ศ. 2564

1. สภาพอากาศและปริมาณฝน

1.1 สภาพอากาศ (กรมอุตุนิยมวิทยา)



ร่องมรสุมพาดผ่านภาคเหนือตอนล่าง ภาคกลาง ภาคตะวันออก และภาคตะวันออกเฉียงเหนือตอนล่าง เข้าสู่หย่อมความกดอากาศต่ำบริเวณประเทศกัมพูชา ประกอบกับมรสุมตะวันตกเฉียงใต้ยังคงพัดปกคลุมทะเลอันดามัน ประเทศไทย และอ่าวไทย ลักษณะเช่นนี้ทำให้ประเทศไทยยังคงมีฟ้าคะนองเกิดขึ้น โดยมีฝนตกหนักบางแห่งในภาคเหนือ ภาคตะวันออกเฉียงเหนือ ภาคกลาง ภาคตะวันออก และภาคใต้

1.2 สภาพฝน

ปริมาณฝนสูงสุด 5 อันดับ จากสำนักงานทรัพยากรน้ำแห่งชาติ เวลา 07.00 น. วันที่ 30 ส.ค.64 ถึงเวลา 07.00 น. วันที่ 31 ส.ค.64 ตามลำดับ ดังนี้

1. อ.ธารโต จ.ยะลา	วัดปริมาณฝนได้	128.0	มม.
2. อ.บันนังสตา จ.ยะลา	วัดปริมาณฝนได้	109.0	มม.
3. อ.วังทอง จ.พิษณุโลก	วัดปริมาณฝนได้	89.0	มม.
4. อ.ป่อไร่ จ.ตราด	วัดปริมาณฝนได้	88.0	มม.
5. อ.ยะหา จ.ยะยา	วัดปริมาณฝนได้	83.8	มม.

2. สถานการณ์น้ำท่าและสภาพน้ำในอ่างเก็บน้ำ

2.1 สถานการณ์น้ำท่าในลุ่มน้ำต่างๆ (ข้อมูล วันที่ 31 ส.ค. 64 เวลา 06.00 น.)

แม่น้ำ	สถานี	ที่ตั้งสถานี	ที่ตั้ง	ความจุ	ระดับน้ำ	ปริมาณน้ำ		ต่ำ(-) สูง(+) กว่าตลิ่ง	อยู่ใน เกณฑ์	แนวโน้ม		
						วันนี้	เมื่อวาน					
			ม.	ม. ³ /วิ.	ม.	ม. ³ /วิ.	ม. ³ /วิ.					
1. ปิง	P.1	สะพานนบุรี	อำเภอเมือง	จังหวัดเชียงใหม่	3.70	445	1.42	12.56	13.92	-2.28	น้อย	ลดลง
ปิง	P.7A	สะพานบ้านห้วยยาง	อำเภอเมือง	จังหวัดกำแพงเพชร	5.34	3,000	1.47	366.40	518.60	-3.87	น้อย	ลดลง
ปิง	P.17	บ้านท่าจี้	อำเภอบรรพตพิสัย	จังหวัดนครสวรรค์	39.80	2,990	36.00	813.00	142.00	-3.80	ปกติ	เพิ่มขึ้น
2. วัง	W.1C	สะพานเสตุวารี	อำเภอเมือง	จังหวัดลำปาง	5.20	651	0.67	18.87	12.32	-4.53	น้อย	ทรงตัว
3. ยม	Y.1C	สะพานบ้านน้ำโค้ง	อำเภอเมือง	จังหวัดแพร่	8.20	993	0.86	35.56	33.88	-7.34	น้อย	เพิ่มขึ้น
4. น่าน	N.1	หน้าสำนักงานป่าไม้	อำเภอเมือง	จังหวัดน่าน	7.00	1,217	0.69	71.20	78.40	-6.31	น้อย	ลดลง
น่าน	N.5A	สะพานเอกทศร	อำเภอเมือง	จังหวัดพิษณุโลก	10.37	1,365	2.08	185.90	195.60	-8.29	น้อย	ลดลง
น่าน	N.67	สะพานบ้านเกยไชย	อำเภอชุมแสง	จังหวัดนครสวรรค์	28.30	1,579	20.00	232.00	185.00	-8.30	น้อย	เพิ่มขึ้น
5. เจ้าพระยา	C.2	ค่ายจิรประวัติ	อำเภอเมือง	จังหวัดนครสวรรค์	26.20	3,590	18.20	426.00	241.00	-8.00	น้อย	เพิ่มขึ้น
เจ้าพระยา	C.13	ท้ายเขื่อนเจ้าพระยา	อำเภอสรรพยา	จังหวัดชัยนาท	16.34	2,840	5.17	50.00	50.00	-11.17	น้อย	ทรงตัว
6. ป่าสัก	S.28	ท้ายเขื่อนป่าสักชลสิทธิ์	อำเภอพัฒนานิคม	จังหวัดลพบุรี	31.46	1,175	16.48	5.00	5.00	-14.98	น้อย	ทรงตัว
7. มูล	M.7	สะพานเสรีประชาธิปไตย	อำเภอเมือง	จังหวัดอุบลราชธานี	7.00	2,300	2.20	110.00	114.00	-4.80	น้อย	ลดลง
8. สี	E.20A	บ้านบ้านพิหายาด	อำเภอมหาชนะชัย	จังหวัดยโสธร	10.00	1,220	3.80	97.95	103.51	-6.20	น้อย	ลดลง
9. เพชรบุรี	B.9	บ้านสระเห็ด	อำเภอท่ายาง	จังหวัดเพชรบุรี	6.60	355	2.93	29.20	25.30	-3.67	น้อย	เพิ่มขึ้น
เพชรบุรี	B.6A	สะพานท่าเกวียน	อำเภอแก่งกระจาน	จังหวัดเพชรบุรี	6.00	260	0.75	2.00	1.00	-5.25	น้อย	เพิ่มขึ้น
เพชรบุรี	B.15	สะพานเทศบาล	อำเภอเมือง	จังหวัดเพชรบุรี	5.40	150	0.71	4.97	4.29	-4.69	น้อย	เพิ่มขึ้น
10. ทะเลสาบสงขลา	X.44	คลองอุตะเกา	อำเภอหาดใหญ่	จังหวัดสงขลา	7.40	532	1.15	46.00	9.60	-6.25	น้อย	เพิ่มขึ้น
ทะเลสาบสงขลา	X.170	บ้านคลองลำ	อำเภอศรีนครินทร์	จังหวัดพัทลุง	25.20	295	20.92	11.20	7.00	-4.28	น้อย	เพิ่มขึ้น
11. ภาคใต้ฝั่งตะวันออก	X.180	สะพานเทศบาล	อำเภอเมือง	จังหวัดชุมพร	3.80	192	0.43	34.90	32.20	-3.37	ปกติ	เพิ่มขึ้น
ภาคใต้ฝั่งตะวันออก	X.119A	สะพานสันต	อำเภอสุโขทัย	จังหวัดนครราชสีมา	8.20	200	4.90	55.50	50.60	-3.30	ปกติ	เพิ่มขึ้น
ภาคใต้ฝั่งตะวันออก	X.53A	คลองชุมพร	อำเภอเมือง	จังหวัดชุมพร	9.30	158	2.61	3.55	3.80	-6.69	น้อย	ลดลง
ภาคใต้ฝั่งตะวันออก	X.212	คลองหลังสวน	อำเภอหลังสวน	จังหวัดชุมพร	6.00	1,460	0.07	45.60	53.60	-5.93	น้อย	ลดลง
12. ภาคใต้ฝั่งตะวันตก	X.234	บ้านป่าพมก	อำเภอเมือง	จังหวัดตรัง	6.40	434	1.47	72.50	84.50	-4.93	ปกติ	ลดลง

○ น้ำเก็บกักประเทศ (อ่างเก็บน้ำขนาดใหญ่) ณ วันที่ 31 สิงหาคม 2564

- ปี 2559 มีน้ำ 36,426 ล้าน ลบ.ม. คิดเป็น 52%
- ปี 2563 มีน้ำ 33,829 ล้าน ลบ.ม. คิดเป็น 48%
- ปี 2564 มีน้ำ 36,934 ล้าน ลบ.ม. คิดเป็น 52%
- ปี 2564 **มากกว่า** ปี 2559 จำนวน 508 ล้าน ลบ.ม.
- ปี 2564 **มากกว่า** ปี 2563 จำนวน 3,105 ล้าน ลบ.ม.

○ น้ำเก็บกักในลุ่มเจ้าพระยา ณ วันที่ 31 สิงหาคม 2564

- ปี 2559 มีน้ำ 11,053 ล้าน ลบ.ม. คิดเป็น 44%
- ปี 2563 มีน้ำ 9,753 ล้าน ลบ.ม. คิดเป็น 39%
- ปี 2564 มีน้ำ 8,485 ล้าน ลบ.ม. คิดเป็น 34%
- ปี 2564 **น้อยกว่า** ปี 2559 จำนวน 2,568 ล้าน ลบ.ม.
- ปี 2564 **น้อยกว่า** ปี 2563 จำนวน 1,268 ล้าน ลบ.ม.

2.2 สภาพน้ำเก็บกักในอ่างเก็บน้ำขนาดใหญ่ (ข้อมูล วันที่ 31 ส.ค. 64)

ภาค อ่างเก็บน้ำเขื่อน	ความจุ ที่ รนส. (ล้าน ม. ³)	ความจุ ที่ รนท. (ล้าน ม. ³)	ความจุ น้ำ ใช้การ (ล้าน ม. ³)	ณ วันนี้							ปริมาณน้ำ ไหลลง วันนี้ (ล้าน ม. ³)	ปริมาณน้ำ ระบาย วันนี้ (ล้าน ม. ³)
				ปี 2563		ปี 2564						
				ปริมาตร (ล้าน ม. ³)	% รณท.	ปริมาตร (ล้าน ม. ³)	% รณท.	ปริมาตรใช้การ (ล้าน ม. ³)	% รณท.	% ใช้การ		
ภาคเหนือ												
ภูมิพล*	13,462	13,462	9,662	4,445	33	4,568	34	768	6	8	19.73	0.50
สิริกิติ์*	10,508	9,510	6,660	4,968	52	3,615	38	765	8	11	13.49	7.05
แม่จัตสมบูรณ์ชล	323	265	253	120	45	92	35	80	30	32	0.23	0.27
แม่กวังอุดมธารา	295	263	249	107	41	45	17	31	12	12	0.29	0.04
ก๊วลม	106	106	103	65	61	42	40	39	36	38	1.60	1.60
ก๊วคหมา	209	170	164	91	53	54	32	48	28	29	0.57	0.07
แควน้อยบำรุงแดน	1,080	939	896	273	29	255	27	212	23	24	8.21	2.81
แม่มอก	110	110	94	25	22	50	45	34	31	36	2.90	0.02
รวมภาคเหนือ	26,093	24,825	18,080	10,093	41	8,721	35	1,976	8	11	47.02	12.36
ภาคตะวันออกเฉียงเหนือ												
ห้วยหลวง	136	136	129	43	32	45	33	38	28	30	0.00	0.11
น้ำอูน	780	520	475	232	45	218	42	173	33	36	0.27	1.29
น้ำพุง*	200	165	157	50	31	57	34	49	29	31	0.05	0.00
จุนจัน*	181	164	127	57	35	90	55	53	33	42	0.92	0.73
อุบลรัตน์*	4,640	2,431	1,850	451	19	678	28	97	4	5	5.06	4.07
ลำปาว	2,450	1,980	1,880	759	38	620	31	520	26	28	1.66	4.01
ลำตะคอง	445	314	292	94	30	201	64	178	57	61	3.30	0.43
ลำพระเพลิง	242	155	154	43	28	90	58	88	57	57	5.12	0.86
มูลบน	350	141	134	27	19	94	67	87	62	65	0.49	0.06
ลำแซะ	325	275	268	50	18	160	58	153	56	57	1.83	0.38
ลำนางรอง	197	121	118	20	16	66	54	63	52	53	0.00	0.35
สิรินธร*	1,966	1,966	1,135	1,224	62	1,261	64	429	22	38	5.03	0.00
รวมภาค ตอน.	11,911	8,368	6,718	3,050	36	3,580	43	1,929	23	29	23.71	12.29
ภาคกลาง												
ป่าสักชลสิทธิ์	960	960	957	67	7	47	5	44	5	5	2.29	0.26
ทับเสลา	190	160	143	31	19	35	22	18	11	13	0.24	0.00
กระเสียว	390	299	259	57	19	91	31	51	17	20	0.55	0.04
รวมภาคกลาง	1,540	1,419	1,359	155	11	174	12	114	8	8	3.08	0.30
ภาคตะวันตก												
ศรีนครินทร์*	18,770	17,745	7,480	11,852	67	12,428	70	2,163	12	29	58.12	6.00
วชิรลงกรณ์*	11,000	8,860	5,848	3,894	44	6,166	70	3,154	36	54	24.18	14.04
รวมภาคตะวันตก	29,770	26,605	13,328	15,746	59	18,594	70	5,317	20	40	82.30	20.04
ภาคตะวันออก												
ขุนด่านปราการชล	225	224	219	113	50	165	74	160	72	73	3.77	2.65
คลองสิียด	450	420	390	64	15	97	23	67	16	17	6.80	0.01
บางพระ	127	117	105	22	19	38	32	26	22	25	0.39	0.25
หนองปลาไหล	206	164	150	129	79	122	75	109	66	72	2.69	0.00
ประแสร์	322	295	275	109	37	223	75	203	69	74	0.81	0.00
นฤปดินทรจินดา	338	295	276	119	40	198	67	178	60	65	1.61	0.00
รวมภาคตะวันออก	1,668	1,515	1,415	554	37	842	56	742	49	52	16.06	2.91
ภาคใต้												
แก่งกระเจาน	900	710	645	237	33	437	62	372	52	58	2.62	1.73
ปรามบุรี	490	391	373	123	32	209	54	192	49	51	0.19	0.19
รัชชประภา*	6,144	5,639	4,287	2,893	51	3,685	65	2,334	41	54	7.61	5.84
บางยาง*	1,590	1,454	1,178	979	67	693	48	417	29	35	9.65	4.96
รวมภาคใต้	9,124	8,194	6,484	4,233	52	5,025	61	3,314	40	51	20.07	12.72
รวมทั้งประเทศ	80,106	70,926	47,384	33,831	48	36,934	52	13,392	19	28	192.24	60.62

ต่ำกว่า 30 %
รวม 6 แห่ง

ตั้งแต่ 31 - 50 %
รวม 13 แห่ง

ตั้งแต่ 51 - 80 %
รวม 16 แห่ง

มากกว่า 80 %
รวม 0 แห่ง



2.3 สภาพน้ำในอ่างเก็บน้ำ 4 เขื่อนหลักลุ่มเจ้าพระยา (ข้อมูล วันที่ 31 ส.ค. 64)

สภาพน้ำในอ่างเก็บน้ำ ภูมิพล สิริกิติ์ แควน้อยฯ และป่าสักฯ วันที่ 31 สิงหาคม 2564

อ่างเก็บน้ำ	ปริมาณน้ำในอ่างฯ		ปริมาณน้ำใช้การได้		ปริมาณน้ำไหลลงอ่างฯ		ปริมาณน้ำระบาย		รับน้ำได้อีก	เปรียบเทียบน้ำใช้การ น้อยกว่า / + มากกว่า ปี 2559
	ปริมาณน้ำ	% ความจ	ปริมาณน้ำ	% ใช้การ	วันนี้	เมื่อวาน	วันนี้	เมื่อวาน		
ภูมิพล	4,568	34	768	8	19.73	23.51	0.50	3.00	8,894	-125
สิริกิติ์	3,615	38	765	11	13.49	13.42	7.05	7.00	5,895	-2,141
ภูมิพล+สิริกิติ์	8,183	36	1,533	9	33.22	36.93	7.55	10.00	14,789	-2,266
แควน้อยฯ	255	27	212	24	8.21	6.92	2.81	4.32	684	-99
ป่าสักชลสิทธิ์	47	5	44	5	2.29	2.21	0.26	0.44	913	-203
รวมทั้งหมด	8,485	34	1,789	10	43.72	46.06	10.62	14.76	16,386	-2,568

(หน่วย : ล้าน ลบ.ม.)

2.4 สถานการณ์น้ำลุ่มน้ำเจ้าพระยา

แม่น้ำปิง ปริมาณน้ำไหลผ่านที่สถานี P.17 อ.บรรพตพิสัย จ.นครสวรรค์ วัดได้ 813.00 ลบ.ม./วินาที (เมื่อวาน 142.00 ลบ.ม./วินาที) ต่ำกว่าตลิ่ง 3.80 เมตร **มีแนวโน้มเพิ่มขึ้น**

แม่น้ำน่าน ปริมาณน้ำไหลผ่านที่สถานี N.67 อ.ชุมแสง จ.นครสวรรค์ วัดได้ 232.00 ลบ.ม./วินาที (เมื่อวาน 185.00 ลบ.ม./วินาที) ต่ำกว่าตลิ่ง 8.30 เมตร **มีแนวโน้มเพิ่มขึ้น**

แม่น้ำเจ้าพระยา ปริมาณน้ำไหลผ่านที่สถานี C.2 อ.เมืองนครสวรรค์ วัดได้ 426.00 ลบ.ม./วินาที (เมื่อวาน 241.00 ลบ.ม./วินาที) ต่ำกว่าตลิ่ง 8.66 เมตร **มีแนวโน้มเพิ่มขึ้น** และมีปริมาณน้ำไหลผ่านท้ายเขื่อนเจ้าพระยา (C.13) ในอัตรา 50.00 ลบ.ม./วินาที (เมื่อวาน 50.00 ลบ.ม./วินาที) ไหลผ่านสถานีวัดน้ำ C.29A อ.บางไทร มีปริมาณน้ำไหลผ่านเฉลี่ย 59.00 ลบ.ม./วินาที (เมื่อวาน 59.00 ลบ.ม./วินาที)

2.5 สภาพน้ำในอ่างเก็บน้ำขนาดกลาง (ข้อมูล วันที่ 31 ส.ค. 64)

ข้อมูลวันที่ 31 สิงหาคม 2564																			
สรุปอ่างขนาดกลางที่มีปริมาณในช่วง <=30 % 31 - 50 % >50-80% >80 - 100 % และ >100 %																			
		31 - 50 %				>50-80%				>80 - 100 %				>100 %					
ภาค	จำนวน	สขป.	จำนวน	ภาค	จำนวน	สขป.	จำนวน	ภาค	จำนวน	สขป.	จำนวน	ภาค	จำนวน	สขป.	จำนวน	ภาค	จำนวน	สขป.	จำนวน
เหนือ	29	1	6	เหนือ	23	1	6	เหนือ	16	1	2	เหนือ	7	1	1	เหนือ	0	1	0
		2	18			2	11			2	6			2	4			2	0
		3	1			3	2			3	1			3	1			3	0
		4	4			4	4			4	7			4	1			4	0
ตะวันออก เฉียงเหนือ	48	5	14	ตะวันออก เฉียงเหนือ	82	5	17	ตะวันออก เฉียงเหนือ	65	5	15	ตะวันออก เฉียงเหนือ	21	5	7	ตะวันออก เฉียงเหนือ	2	5	0
		6	16			6	20			6	14			6	1			6	1
		7	5			7	22			7	10			7	10			7	0
		8	13			8	23			8	26			8	3			8	1
ตะวันออก	9	9	9	ตะวันออก	7	9	7	ตะวันออก	23	9	23	ตะวันออก	9	9	9	ตะวันออก	3	9	3
กลาง	8	10	8	กลาง	5	10	4	กลาง	8	10	7	กลาง	1	10	0	กลาง	0	10	0
		11	0			11	0			11	0			11	0			11	0
		12	0			12	1			12	1			12	1			12	0
ตะวันตก	1	13	1	ตะวันตก	0	13	0	ตะวันตก	6	13	6	ตะวันตก	0	13	0	ตะวันตก	0	13	0
ใต้	2	14	2	ใต้	16	14	8	ใต้	15	14	7	ใต้	5	14	0	ใต้	1	14	0
		15	0			15	2			15	5			15	5			15	1
		16	0			16	5			16	3			16	0			16	0
		17	0			17	1			17	0			17	0			17	0
รวม	97	รวม	97	รวม	133	รวม	133	รวม	133	รวม	133	รวม	43	รวม	43	รวม	6	รวม	6

รวมทั้งหมด 412 แห่ง

3. แผน-ผลการบริหารจัดการน้ำฤดูฝน ปี 2564 ข้อมูล ณ วันที่ 31 ส.ค. 64

ลุ่มน้ำ	แผนจัดสรรน้ำ (ล้าน ลบ.ม.)	ผลจัดสรรน้ำ (ล้าน ลบ.ม.)	คงเหลือน้ำที่ต้องจัดสรร (ล้าน ลบ.ม.)
ทั้งประเทศ (1 พ.ค. 64 – 31 ต.ค. 64)	12,935	11,847 (92%)	1,088 (8%)
เจ้าพระยา (4 เขื่อน) (1 พ.ค. 64 – 31 ต.ค. 64)	2,800	3,485 (124%)	เกินแผนจัดสรรน้ำ 685 (-24%)
แม่กลอง (1 ก.ค. 64 - 31 ธ.ค. 64)	2,800	1,114 (40%)	1,686 (60%)

หมายเหตุ ***แผนจัดสรรน้ำ เป็นการจัดสรรน้ำจากน้ำชลประทาน***

4. การเพาะปลูก

- การเพาะปลูกข้าวนาปรัง ปี 2563/64 ข้อมูล ณ วันที่ 25 ส.ค.64

- ทั่วประเทศ แผนเพาะปลูกข้าวนาปรัง 1.90 ล้านไร่ **เพาะปลูก 5.56 ล้านไร่** ผลเก็บเกี่ยว 5.42 ล้านไร่
คงเหลือการเก็บเกี่ยว 0.14 ล้านไร่

- การเพาะปลูกข้าวนาปี 2564 ข้อมูล ณ วันที่ 25 ส.ค.64

- ทั่วประเทศ แผนเพาะปลูก 16.83 ล้านไร่ **เพาะปลูกแล้ว 14.28 ล้านไร่** คิดเป็นร้อยละ 84.85 ของแผนฯ
ผลเก็บเกี่ยว 1.911 ล้านไร่

- ลุ่มน้ำเจ้าพระยา แผนเพาะปลูก 7.97 ล้านไร่ **เพาะปลูก 6.59 ล้านไร่** คิดเป็นร้อยละ 82.72 ของแผนฯ
ผลเก็บเกี่ยว 1.633 ล้านไร่

- การเพาะปลูกข้าวนาปี 2564 ทุ่งลุ่มต่ำเจ้าพระยา 13 ทุ่ง

- พื้นที่ลุ่มต่ำบางระกำ แผนเพาะปลูก 0.265 ล้านไร่ **เพาะปลูกแล้ว 0.265 ล้านไร่** ผลเก็บเกี่ยว 0.265 ล้านไร่
- พื้นที่ลุ่มต่ำเจ้าพระยา 12 ทุ่งตอนล่าง แผนเพาะปลูก 1.14 ล้านไร่ **เพาะปลูกแล้ว 1.289 ไร่** ผลเก็บเกี่ยว
0.385 ล้านไร่ คงเหลือการเก็บเกี่ยว 0.639 ล้านไร่

- รวมพื้นที่ลุ่มต่ำ 13 ทุ่ง แผนเพาะปลูก 1.41 ล้านไร่ **เพาะปลูกแล้ว 1.289 ล้านไร่** ผลเก็บเกี่ยว 0.650
ล้านไร่ คงเหลือการเก็บเกี่ยว 0.639 ล้านไร่

5. วิเคราะห์สถานการณ์

5.1 คาดการณ์ปริมาณฝนจากแบบจำลองบรรยากาศจากกรมอุตุนิยมวิทยา (3วันล่วงหน้า)

- วันที่ 31 ส.ค. 64 (31 ส.ค. เวลา 07.00 น. – 1 ก.ย. 64 เวลา 07.00 น.) มีฝนตกปานกลาง (10.1-35.0 มม.) บริเวณพื้นที่ ภาคเหนือ ภาคตะวันออกเฉียงเหนือ ภาคตะวันออก ภาคตะวันตก และในพื้นที่ จ.เลย จ.อุดรธานี จ.หนองบัวลำภู จ.หนองคาย จ.บุรีรัมย์ จ.ยโสธร จ.อุทัยธานี จ.สุพรรณบุรี จ.นครสวรรค์ จ.สระบุรี จ.ปทุมธานี จ.ชุมพร จ.ระนอง จ.สุราษฎร์ธานี จ.พังงา จ.นครศรีธรรมราช จ.ตรัง จ.สงขลา จ.ปัตตานี จ.ยะลา และจ.นราธิวาส **มีฝนตกหนัก (35.1-90.0 มม.)** บริเวณพื้นที่ จ.แม่ฮ่องสอน จ.ตาก จ.อุตรดิตถ์ จ.พิษณุโลก จ.เพชรบูรณ์ จ.ชัยภูมิ จ.ขอนแก่น จ.อุบลราชธานี จ.ศรีสะเกษ จ.สุรินทร์ จ.นครราชสีมา จ.ลพบุรี จ.นครนายก จ.ปราจีนบุรี จ.สระแก้ว จ.กาญจนบุรี จ.ราชบุรี จ.เพชรบุรี และจ.ประจวบคีรีขันธ์

- วันที่ 1 ก.ย. 64 (1 ก.ย. เวลา 07.00 น. – 2 ก.ย. 64 เวลา 07.00 น.) มีฝนตกปานกลาง (10.1-35.0 มม.) บริเวณพื้นที่ทั่วประเทศไทย **มีฝนตกหนัก (35.1-90.0 มม.)** บริเวณพื้นที่ จ.เชียงใหม่ จ.แม่ฮ่องสอน จ.เชียงราย จ.ลำปาง จ.แพร่ จ.น่าน จ.อุตรดิตถ์ จ.พิษณุโลก จ.เพชรบูรณ์ จ.พิจิตร จ.อุดรธานี จ.หนองคาย จ.บึงกาฬ จ.สกลนคร จ.นครพนม จ.ร้อยเอ็ด จ.อุบลราชธานี จ.สุรินทร์ จ.มหาสารคาม จ.บุรีรัมย์ จ.นครราชสีมา จ.ชัยภูมิ จ.อุทัยธานี จ.ชัยนาท จ.สุพรรณบุรี จ.อ่างทอง จ.พระนครศรีอยุธยา จ.ปทุมธานี จ.นนทบุรี จ.นครนายก จ.ปราจีนบุรี จ.สระแก้ว จ.กาญจนบุรี จ.ราชบุรี จ.เพชรบุรี จ.ปัตตานี จ.ยะลา และจ.นราธิวาส

- วันที่ 2 ก.ย. 64 (2 ก.ย. เวลา 07.00 น. – 3 ก.ย. 64 เวลา 07.00 น.) มีฝนตกปานกลาง (10.1-35.0 มม.) บริเวณพื้นที่ทั่วประเทศไทย **มีฝนตกหนัก (35.1-90.0 มม.)** บริเวณพื้นที่ จ.หนองคาย จ.หนองบัวลำภู จ.ชัยภูมิ จ.สกลนคร จ.อุบลราชธานี จ.สุรินทร์ และจ.ตราด

5.2 คาดการณ์ปริมาณน้ำ (วันที่ 1 ก.ย. 64)

คาดการณ์ปริมาณน้ำไหลผ่านลุ่มน้ำปิงที่สถานี P.17 อ.บรรพตพิสัย จ.นครสวรรค์ จะมีปริมาณน้ำไหลผ่าน 870.00 ลบ.ม./วินาที **มีแนวโน้มเพิ่มขึ้น** ลุ่มน้ำน่านที่สถานี N.67 อ.ชุมแสง จ.นครสวรรค์ จะมีปริมาณน้ำไหลผ่าน 277.00 ลบ.ม./วินาที **มีแนวโน้มเพิ่มขึ้น** โดยจะทำให้ในลุ่มน้ำเจ้าพระยาที่สถานี C.2 อ.เมืองนครสวรรค์ จ.นครสวรรค์ จะมีปริมาณน้ำไหลผ่าน 806.00 ลบ.ม./วินาที **มีแนวโน้มเพิ่มขึ้น**

6. รายงานสถานการณ์ค่าความเค็ม (ข้อมูล วันที่ 31 ส.ค. 64 เวลา 07:00 น.)

แม่น้ำ	สถานีเฝ้าระวัง	เกณฑ์เฝ้าระวัง (กรัม/ลิตร)	ค่าความเค็ม (กรัม/ลิตร)
เจ้าพระยา	ประปาสำแล	0.25	0.20 (ปกติ)
ปราจีน-บางปะกง	บางคาง	2	0.02 (ปกติ)
ท่าจีน	ด้านนอกคลองจินดา	0.75	0.25 (ปกติ)
	ด้านในคลองจินดา	0.75	0.28 (ปกติ)
แม่กลอง	ปากคลองดำเนินสะดวก	2	0.13 (ปกติ)

7. สถานการณ์อุทกภัย และการให้ความช่วยเหลือ

สถานการณ์อุทกภัยเข้าสู่สภาวะปกติ จำนวน 3 จังหวัด ได้แก่ ชลบุรี ตรัง และจันทบุรี

สถานการณ์พื้นที่ประสบอุทกภัย จำนวน 4 จังหวัด ได้แก่ จังหวัดฉะเชิงเทรา จังหวัดสมุทรปราการ จังหวัดระยอง และจังหวัดปราจีนบุรี

1. จังหวัดฉะเชิงเทรา

จากอิทธิพลของมรสุมตะวันตกเฉียงใต้มีกำลังแรงขึ้น ประกอบกับมีหย่อมความกดอากาศต่ำปกคลุมประเทศลาวและเวียดนามตอนบน ส่งผลให้เกิดฝนตกหนักตั้งแต่วันที่ 26 ส.ค.64 ที่ผ่านมา วัดปริมาณฝนสะสมย้อนหลัง 3 วัน ที่ส่งผลให้ระดับน้ำในคลองหกวาสายล่างมีปริมาณเพิ่มสูงขึ้นที่ ปตร.คลองหกวา ต.พีชอุดม จ.ปทุมธานี และ ปตท.สมบูรณ์ อ.บางน้ำเปรี้ยว จ.ฉะเชิงเทรา

สถานการณ์ปัจจุบัน มีน้ำล้นตลิ่งคลองหกวาสายล่าง บริเวณ ม.1 และ ม.14 ต.บึงน้ำรักษ์ อ.บางน้ำเปรี้ยว ระดับยังคงน้ำท่วมสูงประมาณ 0.20 ม. โดยมีลักษณะท่วมขังเป็นจุด ๆ ระยะทางประมาณ 700 ม. มีบ้านเรือนได้รับผลกระทบประมาณ 200 หลังคาเรือน ซึ่งคาดการณ์ว่าระดับน้ำในคลองหกวาสายล่าง และคลองรังสิตประยูรศักดิ์จะเริ่มลดลง โดยโครงการโครงการส่งน้ำและบำรุงรักษารังสิตใต้ เร่งระบายน้ำออกจากสถานีสูบน้ำสมบูรณ์ และเปิด ปตร.ปลายคลอง 18-21 เพื่อระบายลงแม่น้ำนครนายก และ ปตร.14-17 ระบายลงสู่คลองบางขนาก โดยเร่งดำเนินการสูบน้ำเพื่อระบายน้ำในคลองรังสิตอย่างต่อเนื่อง

2. จังหวัดสมุทรปราการ

เกิดฝนตกหนักอย่างต่อเนื่อง ช่วงระหว่างวันที่ 26 - 29 สิงหาคม 2564 ที่ผ่านมา ในพื้นที่จังหวัดสมุทรปราการ วัดปริมาณฝนสะสมย้อนหลัง ที่อำเภอบางบ่อ 231 มม. อำเภอบางพลี 225 มม. และอำเภอเมืองสมุทรปราการ 149 มม. ส่งผลให้มีปริมาณน้ำสะสมในพื้นที่เป็นจำนวนมาก

สถานการณ์ปัจจุบันมีพื้นที่น้ำท่วมขังรอการระบาย 4 อำเภอ ได้แก่ อำเภอเมืองสมุทรปราการ อำเภอบางพลี อำเภอบางบ่อ และอำเภอบางเสาธง ระดับน้ำท่วมขังสูงประมาณ 0.20 -0.30 เมตร และบริเวณที่ต่ำประมาณ 0.50 ม. ซึ่งคาดการณ์ว่าระดับน้ำเริ่มทรงตัว หากไม่มีฝนตกในพื้นที่เพิ่มขึ้น และสถานการณ์จะกลับสู่สภาวะปกติภายใน 1-2 วัน โดยโครงการส่งน้ำและบำรุงรักษาชลหารพิจิตร เปิดเครื่องสูบน้ำแนวคลองชายทะเล จำนวน 9 แห่ง โดยจะเร่งระบายน้ำในพื้นที่ออกสู่ทะเลโดยเร็ว และติดตั้งเครื่องผลักดันน้ำ จำนวน 6 เครื่อง บริเวณสถานีสูบน้ำชลหารพิจิตร เพื่อเสริมศักยภาพในการระบายน้ำให้ไหลลงสู่ทะเลอ่าวไทยให้เร็วยิ่งขึ้น กรณีที่ได้รับการระบายน้ำจากพื้นที่ตอนบนผ่านโครงการส่งน้ำและบำรุงรักษารังสิตใต้ลงมาจากคลองพระองค์ไชยานุชิตและไหลมายังพื้นที่ตอนล่าง ได้มีการประสานกับโครงการส่งน้ำและบำรุงรักษาพระองค์ไชยานุชิต ขอให้ระบายตัดยอดน้ำบางส่วนให้ออกสู่แม่น้ำบางปะกงเพื่อเป็นการลดปริมาณน้ำที่จะไหลลงสู่จังหวัดสมุทรปราการ

3. จังหวัดระยอง

บริเวณคลองห้วยช่วงปลาย เนื่องจากเป็นจุดรวมของคลอง 3 สาย ส่งผลให้มีปริมาณน้ำมากเกินไปกว่าความสามารถระบายน้ำของคลอง จึงเกิดน้ำหลากล้นเข้าพื้นที่ทั้งสองฝั่งคลองในระยะ 100 เมตรจากกึ่งกลางคลอง โดยบริเวณหมู่ 4 บ.หนองจรเข้ ต.บ้านนา คลองมีสภาพคเคี้ยวไปมา จึงทำให้ระบายน้ำได้ช้าและเกิดน้ำล้นตลิ่งในบริเวณที่เป็นจะโคง ท่วมสวนยางพารา ที่อยู่ติดคลองประแสร์

สถานการณ์ปัจจุบัน (เฝ้าระวัง) ได้แก่

- บริเวณคลองห้วยมีปริมาณน้ำลดลงอย่างมาก ซึ่งลดลงประมาณ 1 เมตร ไม่มีน้ำล้นตลิ่ง ถนนใช้งานได้ปกติ
- บริเวณคลองประแสร์ช่วงหมู่ 4 บ.หนองจรเข้ น้ำลดลงเล็กน้อย แต่ยังมีล้นตลิ่งในจุดที่เป็นโคงของคลอง และไหลท่วมถนนเรียบคลองประแสร์ เป็นช่วงสั้นๆ ประมาณ 15 เมตร แต่ยังสามารถใช้งานได้ และยังมีฝนตกเป็นบางเวลาในพื้นที่

- บริเวณหน้า ปตร.หนองแหวน เนื่องจากปริมาณน้ำที่มาจาก คลองประแสร์มีปริมาณมาก ส่งผลให้น้ำบริเวณหน้าปตร. และด้วยมีน้ำทะเลหนุน ทำให้ระบายน้ำไม่สามารถระบายได้เต็มประสิทธิภาพ

โดยโครงการส่งน้ำและบำรุงรักษาประแสร์ เฝ้าระวังติดตามสถานการณ์น้ำอย่างใกล้ชิด และได้เพิ่มการระบายน้ำ ปตร.หนองแหวน ทั้ง 4 บาน เพิ่มมากขึ้นเพื่อเร่งผลักดันน้ำสะสมในพื้นที่ออก และคอยเฝ้าระวังไม่ให้น้ำเกินระดับเก็บกักตามปกติ ที่ความสูง 2.80 ม.

4. จังหวัดปราจีนบุรี

เกิดฝนตกหนักติดต่อกันนานในพื้นที่ อ.กบินทร์บุรี วัดปริมาณฝนสะสมย้อนหลัง 3 วัน (26-28 ส.ค.64) ที่สถานี อบต.นาแวม ต.นาแวม อ.กบินทร์บุรี จ.ปราจีนบุรี วัดได้ 156.20 มม. ประกอบกับปริมาณน้ำหลากจาก อ.นาดี ส่งผลให้ระดับน้ำของแม่น้ำปราจีนบุรีเพิ่มขึ้นอย่างต่อเนื่อง และเอ่อล้นตลิ่งบริเวณตลิ่งต่ำชุมชนตลาดเก่ากบินทร์บุรี

สถานการณ์ปัจจุบัน มีพื้นที่น้ำท่วม 1 อำเภอ ได้แก่ อ.กบินทร์บุรีบริเวณชุมชนตลาดเก่าระดับน้ำเอ่อล้นตลิ่งเมื่อวันที่ 28 ส.ค. เวลา 22.00น. ส่งผลให้น้ำเอ่อล้นตลิ่งของแม่น้ำปราจีนบุรีเข้าท่วมบริเวณชุมชนตลาดเก่ากบินทร์บุรี ซึ่งคาดการณ์ว่าระดับน้ำจะเริ่มลดลง คาดว่าสถานการณ์จะกลับเข้าสู่ภาวะปกติภายใน 2 วัน ซึ่งโครงการชลประทานปราจีนบุรี ร่วมกับสำนักเครื่องจักรกลสนับสนุน เครื่องผลักดันน้ำ 8 เครื่อง บริเวณสะพานต้นแม่น้ำปราจีนบุรี (สถานีKgt.3) เพื่อเร่งระบายน้ำแม่น้ำปราจีนบุรี ช่วยเหลือชุมชนตลาดเก่า อำเภอ กบินทร์บุรี