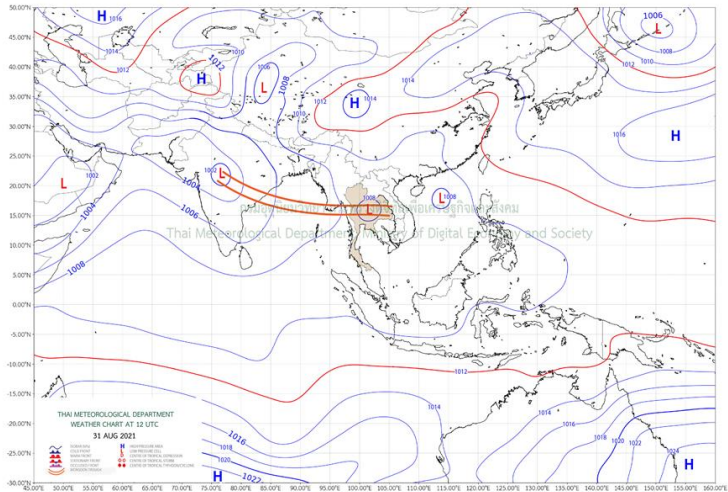
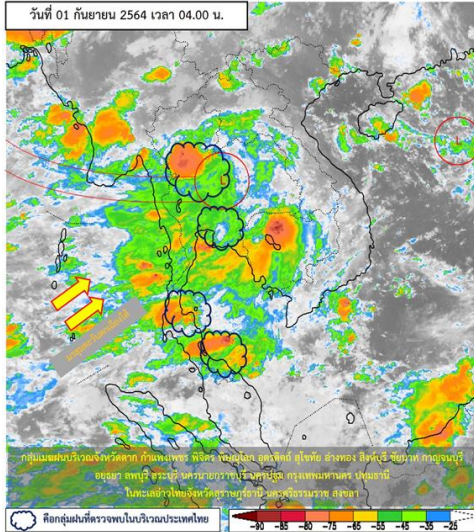


รายงานสรุปศูนย์ปฏิบัติการน้ำอัจฉริยะ  
เรื่อง สถานการณ์น้ำและการเฝ้าระวัง  
ประจำวันพุธที่ 1 กันยายน พ.ศ. 2564

1. สภาพอากาศและปริมาณฝน

1.1 สภาพอากาศ (กรมอุตุนิยมวิทยา)



ร่องมรสุมพาดผ่านภาคเหนือตอนล่าง ภาคกลาง และภาคตะวันออกเฉียงเหนือ ประกอบกับมรสุมตะวันตกเฉียงใต้ที่พัดปกคลุมทะเลอันดามัน ประเทศไทย และอ่าวไทยเริ่มมีกำลังแรงขึ้น ลักษณะเช่นนี้ทำให้ประเทศไทยยังคงมีฝนตกต่อเนื่องกับมีฝนตกหนักบางแห่งในภาคเหนือ ภาคตะวันออกเฉียงเหนือ ภาคกลาง ภาคตะวันออก และภาคใต้

1.2 สภาพฝน

**ปริมาณฝนสูงสุด 5 อันดับ** จากสำนักงานทรัพยากรน้ำแห่งชาติ เวลา 07.00 น. วันที่ 31 ส.ค.64 ถึงเวลา 07.00 น. วันที่ 1 ก.ย.64 ตามลำดับ ดังนี้

1. อ.พญาไท จ.กรุงเทพมหานคร	วัดปริมาณฝนได้	135.5	มม.
2. อ.หนองจอก จ.กรุงเทพมหานคร	วัดปริมาณฝนได้	130.5	มม.
3. อ.ดุสิต จ.กรุงเทพมหานคร	วัดปริมาณฝนได้	117.5	มม.
4. อ.วัดนานคร จ.สระแก้ว	วัดปริมาณฝนได้	109.0	มม.
5. อ.บ้านไร่ จ.อุทัยธานี	วัดปริมาณฝนได้	107.5	มม.

## 2. สถานการณ์น้ำท่าและสภาพน้ำในอ่างเก็บน้ำ

### 2.1 สถานการณ์น้ำท่าในลุ่มน้ำต่างๆ (ข้อมูล วันที่ 1 ก.ย. 64 เวลา 06.00 น.)

แม่น้ำ	สถานี	ที่ตั้งสถานี	ที่ตั้ง	ความจุ	ระดับน้ำ	ปริมาณน้ำ		ต่ำ(-) สูง(+) กว่าที่ตั้ง	อยู่ใน เกณฑ์	แนวโน้ม
						วันนี้	เมื่อวาน			
			ม.	ม. <sup>3</sup> /วิ.	ม.	ม. <sup>3</sup> /วิ.	ม. <sup>3</sup> /วิ.			
1. ปิง	P.1	สะพานนารัฐ อำเภอเมือง จังหวัดเชียงใหม่	3.70	445	1.29	6.23	12.56	-2.41	น้อย	ลดลง
ปิง	P.7A	สะพานบ้านห้วยยาง อำเภอเมือง จังหวัดกำแพงเพชร	5.34	3,000	1.20	238.10	366.40	-4.14	น้อย	ลดลง
ปิง	P.17	บ้านท่าจี้ อำเภอบรรพตพิสัย จังหวัดนครสวรรค์	39.80	2,990	36.00	479.00	479.00	-3.80	ปกติ	ทรงตัว
2. วัง	W.1C	สะพานเสตุวารี อำเภอเมือง จังหวัดลำปาง	5.20	651	0.35	10.70	18.87	-4.85	น้อย	ทรงตัว
3. ยม	Y.1C	สะพานบ้านน้ำโค้ง อำเภอเมือง จังหวัดแพร่	8.20	993	0.82	33.32	35.56	-7.38	น้อย	ลดลง
4. น่าน	N.1	น้ำลำน้ำกังงานป่าไม้ อำเภอเมือง จังหวัดน่าน	7.00	1,217	0.95	95.00	71.20	-6.05	น้อย	เพิ่มขึ้น
น่าน	N.5A	สะพานเอกทศรธ อำเภอเมือง จังหวัดพิษณุโลก	10.37	1,365	1.85	168.40	185.90	-8.52	น้อย	ลดลง
น่าน	N.67	สะพานบ้านเกษไชย อำเภอชุมแสง จังหวัดนครสวรรค์	28.30	1,579	20.65	281.00	232.00	-7.65	ปกติ	เพิ่มขึ้น
5. เจ้าพระยา	C.2	ค่ายจิรประวัติ อำเภอเมือง จังหวัดนครสวรรค์	26.20	3,590	19.20	712.00	426.00	-7.00	ปกติ	เพิ่มขึ้น
เจ้าพระยา	C.13	ท้ายเขื่อนเจ้าพระยา อำเภอสรรพยา จังหวัดชัยนาท	16.34	2,840	5.31	60.00	50.00	-11.03	น้อย	เพิ่มขึ้น
6. ป่าสัก	S.28	ท้ายเขื่อนป่าสักชลสิทธิ์ อำเภอพัฒนานิคม จังหวัดลพบุรี	31.46	1,175	16.46	4.00	5.00	-15.00	น้อย	ลดลง
7. มูล	M.7	สะพานเสรีประชาธิปไตย อำเภอเมือง จังหวัดอุบลราชธานี	7.00	2,300	2.23	116.00	110.00	-4.77	น้อย	เพิ่มขึ้น
8. สี	E.20A	บ้านบ้านพืหายาด อำเภอมหาชนะชัย จังหวัดยโสธร	10.00	1,220	3.80	110.22	97.95	-6.20	น้อย	เพิ่มขึ้น
9. เพชรบุรี	B.9	บ้านสาระเห็ด อำเภอท่ายาง จังหวัดเพชรบุรี	6.60	355	2.68	22.00	29.20	-3.92	น้อย	ลดลง
เพชรบุรี	B.6A	สะพานท่าเกวียน อำเภอแก่งกระจาน จังหวัดเพชรบุรี	6.00	260	0.72	1.70	2.00	-5.28	น้อย	ลดลง
เพชรบุรี	B.15	สะพานเทศบาล อำเภอเมือง จังหวัดเพชรบุรี	5.40	150	0.79	6.33	4.97	-4.61	น้อย	เพิ่มขึ้น
10. ทะเลสาบสงขลา	X.44	คลองอุตะเกา อำเภอหาดใหญ่ จังหวัดสงขลา	7.40	532	0.23	12.90	46.00	-7.17	น้อย	ลดลง
ทะเลสาบสงขลา	X.170	บ้านคลองลำ อำเภอศรีนครินทร์ จังหวัดพัทลุง	25.20	295	20.82	7.70	11.20	-4.38	น้อย	ลดลง
11. ภาคใต้ฝั่งตะวันออก	X.180	สะพานเทศบาล อำเภอเมือง จังหวัดชุมพร	3.80	192	0.56	38.80	34.90	-3.24	ปกติ	เพิ่มขึ้น
ภาคใต้ฝั่งตะวันออก	X.119A	สะพานสันต อำเภอสุโขทัย-โก-ลก จังหวัดนราธิวาส	8.20	200	4.81	52.35	55.50	-3.39	ปกติ	ลดลง
ภาคใต้ฝั่งตะวันออก	X.53A	คลองชุมพร อำเภอเมือง จังหวัดชุมพร	9.30	158	2.60	3.50	3.55	-6.70	น้อย	ลดลง
ภาคใต้ฝั่งตะวันออก	X.212	คลองหลังสวน อำเภอหลังสวน จังหวัดชุมพร	6.00	1,460	-0.14	31.60	45.60	-6.14	น้อย	ลดลง
12 ภาคใต้ฝั่งตะวันตก	X.234	บ้านป่าพมมาก อำเภอเมือง จังหวัดตรัง	6.40	434	1.52	75.00	72.50	-4.88	ปกติ	เพิ่มขึ้น

#### ○ น้ำเก็บกักประเทศ (อ่างเก็บน้ำขนาดใหญ่) ณ วันที่ 1 กันยายน

- ปี 2558 มีน้ำ 34,995 ล้าน ลบ.ม. คิดเป็น 50%
- ปี 2559 มีน้ำ 36,611 ล้าน ลบ.ม. คิดเป็น 52%
- ปี 2563 มีน้ำ 33,834 ล้าน ลบ.ม. คิดเป็น 48%
- ปี 2564 มีน้ำ 37,072 ล้าน ลบ.ม. คิดเป็น 52%
- ปี 2564 **มากกว่า**ปี 2558 จำนวน 2,077 ล้าน ลบ.ม.
- ปี 2564 **มากกว่า**ปี 2559 จำนวน 461 ล้าน ลบ.ม.
- ปี 2564 **มากกว่า**ปี 2563 จำนวน 3,238 ล้าน ลบ.ม.

#### ○ น้ำเก็บกักในลุ่มเจ้าพระยา ณ วันที่ 1 กันยายน

- ปี 2558 มีน้ำ 8,548 ล้าน ลบ.ม. คิดเป็น 34%
- ปี 2559 มีน้ำ 11,144 ล้าน ลบ.ม. คิดเป็น 45%
- ปี 2563 มีน้ำ 9,762 ล้าน ลบ.ม. คิดเป็น 39%
- ปี 2564 มีน้ำ 8,520 ล้าน ลบ.ม. คิดเป็น 34%
- ปี 2564 **น้อยกว่า**ปี 2558 จำนวน 28 ล้าน ลบ.ม.
- ปี 2564 **น้อยกว่า**ปี 2559 จำนวน 2,624 ล้าน ลบ.ม.
- ปี 2564 **น้อยกว่า**ปี 2563 จำนวน 1,242 ล้าน ลบ.ม.

## 2.2 สภาพน้ำเก็บกักในอ่างเก็บน้ำขนาดใหญ่ (ข้อมูล วันที่ 1 ก.ย. 64)

ภาค อ่างเก็บน้ำเขื่อน	ความจุ ที่ รนส. (ล้าน ม. <sup>3</sup> )	ความจุ ที่ รนท. (ล้าน ม. <sup>3</sup> )	ความจุ น้ำ ใช้การ (ล้าน ม. <sup>3</sup> )	ณ วันนี้								ปริมาณน้ำ ไหลลง วันนี้ (ล้าน ม. <sup>3</sup> )	ปริมาณน้ำ ระบาย วันนี้ (ล้าน ม. <sup>3</sup> )
				ปี 2563				ปี 2564					
				ปริมาตร (ล้าน ม. <sup>3</sup> )	% รณท.	ปริมาตร (ล้าน ม. <sup>3</sup> )	% รณท.	ปริมาตรใช้การ (ล้าน ม. <sup>3</sup> )	% รณท.	ปริมาตรใช้การ (ล้าน ม. <sup>3</sup> )	% รณท.		
<b>ภาคเหนือ</b>													
ภูมิพล*	13,462	13,462	9,662	4,454	33	4,583	34	783	6	8	15.71	0.50	
สิริกิติ์*	10,508	9,510	6,660	4,968	52	3,620	38	770	8	12	11.95	6.99	
แม่จันทสมบูรณ์ชล	323	265	253	121	46	92	35	80	30	32	0.20	0.27	
แม่จางอุดมธารา	295	263	249	107	41	45	17	31	12	13	0.35	0.04	
กิวลม	106	106	103	64	60	43	40	39	37	38	1.82	1.51	
กิวคอกหมา	209	170	164	91	54	55	32	48	28	30	0.47	0.03	
แควน้อยบำรุงแดน	1,080	939	896	274	29	264	28	221	23	25	10.03	1.31	
แม่มอก	110	110	94	25	22	52	47	36	33	38	2.42	0.02	
<b>รวมภาคเหนือ</b>	<b>26,093</b>	<b>24,825</b>	<b>18,080</b>	<b>10,103</b>	<b>41</b>	<b>8,752</b>	<b>35</b>	<b>2,007</b>	<b>8</b>	<b>11</b>	<b>42.95</b>	<b>10.67</b>	
<b>ภาคตะวันออกเฉียงเหนือ</b>													
ห้วยหลวง	136	136	129	43	32	45	33	38	28	30	0.57	0.11	
น้ำอูน	780	520	475	233	45	217	42	172	33	36	0.97	1.30	
น้ำพุง*	200	165	157	51	31	57	34	49	30	31	0.27	0.00	
จุฬารัตน์*	181	164	127	57	35	91	56	54	33	43	1.27	0.00	
อุบลรัตน์*	4,640	2,431	1,850	453	19	678	28	97	4	5	5.03	4.05	
ลำปาว	2,450	1,980	1,880	766	39	619	31	519	26	28	3.02	4.00	
ลำตะคอง	445	314	292	95	30	205	65	182	58	62	3.75	0.43	
ลำพระเพลิง	242	155	154	45	29	96	62	94	61	61	6.71	0.86	
มูลบง	350	141	134	27	19	95	68	88	63	66	1.05	0.06	
ลำแซะ	325	275	268	49	18	163	59	156	57	58	1.94	0.38	
ลำนางรอง	197	121	118	20	16	65	54	62	51	53	0.00	0.35	
สิรินธร*	1,966	1,966	1,135	1,230	63	1,263	64	432	22	38	2.83	0.00	
<b>รวมภาค ตอน.</b>	<b>11,911</b>	<b>8,368</b>	<b>6,718</b>	<b>3,069</b>	<b>37</b>	<b>3,594</b>	<b>43</b>	<b>1,943</b>	<b>23</b>	<b>29</b>	<b>27.41</b>	<b>11.54</b>	
<b>ภาคกลาง</b>													
ป่าสักชลสิทธิ์	960	960	957	66	7	54	6	51	5	5	7.67	0.26	
ทับเสลา	190	160	143	31	19	36	22	19	12	13	0.62	0.00	
กระเสียว	390	299	259	57	19	96	32	56	19	22	4.94	0.04	
<b>รวมภาคกลาง</b>	<b>1,540</b>	<b>1,419</b>	<b>1,359</b>	<b>155</b>	<b>11</b>	<b>186</b>	<b>13</b>	<b>126</b>	<b>9</b>	<b>9</b>	<b>13.22</b>	<b>0.30</b>	
<b>ภาคตะวันตก</b>													
ศรีนครินทร์*	18,770	17,745	7,480	11,846	67	12,482	70	2,217	12	30	56.49	6.00	
วชิราลงกรณ์*	11,000	8,860	5,848	3,892	44	6,175	70	3,163	36	54	24.07	13.93	
<b>รวมภาคตะวันตก</b>	<b>29,770</b>	<b>26,605</b>	<b>13,328</b>	<b>15,738</b>	<b>59</b>	<b>18,657</b>	<b>70</b>	<b>5,380</b>	<b>20</b>	<b>40</b>	<b>80.56</b>	<b>19.93</b>	
<b>ภาคตะวันออก</b>													
ขุนด่านปราการชล	225	224	219	114	51	166	74	162	72	74	3.99	2.65	
คลองสิียด	450	420	390	64	15	98	23	68	16	17	1.20	0.01	
บางพระ	127	117	105	22	19	38	33	26	22	25	0.26	0.25	
หนองปลาไหล	206	164	150	129	79	124	76	111	68	74	2.84	0.00	
ประแสร์	322	295	275	109	37	224	76	204	69	74	1.13	0.00	
นฤปดินทรจินดา	338	295	276	119	40	200	68	180	61	66	2.28	0.00	
<b>รวมภาคตะวันออก</b>	<b>1,668</b>	<b>1,515</b>	<b>1,415</b>	<b>556</b>	<b>37</b>	<b>850</b>	<b>56</b>	<b>751</b>	<b>50</b>	<b>53</b>	<b>11.70</b>	<b>2.90</b>	
<b>ภาคใต้</b>													
แก่งกระจาน	900	710	645	236	33	439	62	374	53	58	3.36	1.38	
ปราณบุรี	490	391	373	123	32	212	54	195	50	52	2.48	0.19	
รัชชประภา*	6,144	5,639	4,287	2,882	51	3,688	65	2,337	41	55	6.60	3.45	
บางกลาง*	1,590	1,454	1,178	972	67	693	48	417	29	35	9.65	4.96	
<b>รวมภาคใต้</b>	<b>9,124</b>	<b>8,194</b>	<b>6,484</b>	<b>4,214</b>	<b>51</b>	<b>5,032</b>	<b>61</b>	<b>3,322</b>	<b>41</b>	<b>51</b>	<b>22.09</b>	<b>9.98</b>	
<b>รวมทั้งประเทศ</b>	<b>80,106</b>	<b>70,926</b>	<b>47,384</b>	<b>33,834</b>	<b>48</b>	<b>37,072</b>	<b>52</b>	<b>13,529</b>	<b>19</b>	<b>29</b>	<b>197.94</b>	<b>55.32</b>	

ต่ำกว่า 30 %  
รวม 6 แห่ง

ตั้งแต่ 31 - 50%  
รวม 13 แห่ง

ตั้งแต่ 51 - 80%  
รวม 16 แห่ง

มากกว่า 80%  
รวม 0 แห่ง

## 2.3 สภาพน้ำในอ่างเก็บน้ำ 4 เขื่อนหลักลุ่มเจ้าพระยา (ข้อมูล วันที่ 1 ก.ย. 64)

สภาพน้ำในอ่างเก็บน้ำ ภูมิพล สิริกิติ์ แควน้อยฯ และป่าสักฯ วันที่ 1 กันยายน 2564

อ่างเก็บน้ำ	ปริมาณน้ำในอ่างฯ		ปริมาณน้ำใช้การได้		ปริมาณน้ำไหลลงอ่างฯ		ปริมาณน้ำระบาย		รับน้ำได้อีก	เปรียบเทียบน้ำใช้การ น้อยกว่า / + มากกว่า ปี 2559
	ปริมาณน้ำ	% ความจุ	ปริมาณน้ำ	% ใช้การ	วันนี้	เมื่อวาน	วันนี้	เมื่อวาน		
ภูมิพล	4,583	34	783	8	15.71	19.73	0.50	0.50	8,879	-134
สิริกิติ์	3,620	38	770	12	11.95	13.49	6.99	7.05	5,890	-2,189
ภูมิพล+สิริกิติ์	8,202	36	1,552	10	27.66	33.22	7.49	7.55	14,770	-2,323
แควน้อยฯ	264	28	221	25	10.03	8.21	1.31	2.81	675	-97
ป่าสักชลสิทธิ์	54	6	51	5	7.67	2.29	0.26	0.26	906	-203
รวมทั้งหมด	8,520	34	1,824	10	45.36	43.72	9.06	10.62	16,351	-2,623

(หน่วย : ล้าน ลบ.ม.)

## 2.4 สถานการณ์น้ำลุ่มน้ำเจ้าพระยา

**แม่น้ำปิง** ปริมาณน้ำไหลผ่านที่สถานี P.17 อ.บรรพตพิสัย จ.นครสวรรค์ วัดได้ 479.00 ลบ.ม./วินาที (เมื่อวาน 479.00 ลบ.ม./วินาที) ต่ำกว่าตลิ่ง 3.80 เมตร มี**แนวโน้มทรงตัว**

**แม่น้ำน่าน** ปริมาณน้ำไหลผ่านที่สถานี N.67 อ.ชุมแสง จ.นครสวรรค์ วัดได้ 281.00 ลบ.ม./วินาที (เมื่อวาน 232.00 ลบ.ม./วินาที) ต่ำกว่าตลิ่ง 7.65 เมตร มี**แนวโน้มเพิ่มขึ้น**

**แม่น้ำเจ้าพระยา** ปริมาณน้ำไหลผ่านที่สถานี C.2 อ.เมืองนครสวรรค์ วัดได้ 712.00 ลบ.ม./วินาที (เมื่อวาน 426.00 ลบ.ม./วินาที) ต่ำกว่าตลิ่ง 7.00 เมตร มี**แนวโน้มเพิ่มขึ้น** และมีปริมาณน้ำไหลผ่านท้ายเขื่อนเจ้าพระยา (C.13) ในอัตรา 60.00 ลบ.ม./วินาที (เมื่อวาน 50.00 ลบ.ม./วินาที) ไหลผ่านสถานีวัดน้ำ C.29A อ.บางไทร มีปริมาณน้ำไหลผ่านเฉลี่ย 60.00 ลบ.ม./วินาที (เมื่อวาน 59.00 ลบ.ม./วินาที)

## 2.5 สภาพน้ำในอ่างเก็บน้ำขนาดกลาง (ข้อมูล วันที่ 1 ก.ย. 64)

ข้อมูลวันที่ 1 กันยายน 2564																			
สรุปอ่างขนาดกลางที่มีปริมาณในช่วง <=30 % 31 - 50 % >50-80% >80 - 100 % และ >100 %																			
		31 - 50 %				>50-80%				>80 - 100 %				>100 %					
ภาค	จำนวน	สขป.	จำนวน	ภาค	จำนวน	สขป.	จำนวน	ภาค	จำนวน	สขป.	จำนวน	ภาค	จำนวน	สขป.	จำนวน	ภาค	จำนวน	สขป.	จำนวน
เหนือ	28	1	6	เหนือ	24	1	6	เหนือ	16	1	2	เหนือ	7	1	1	เหนือ	0	1	0
		2	18			2	11			2	6			2	4			2	0
		3	1			3	2			3	1			3	1			3	0
		4	3			4	5			4	7			4	1			4	0
ตะวันออก	47	5	13	ตะวันออก	82	5	18	ตะวันออก	64	5	15	ตะวันออก	23	5	7	ตะวันออก	2	5	0
		6	16			6	20			6	14			6	1			6	1
		7	5			7	22			7	10			7	10			7	0
		8	13			8	22			8	25			8	5			8	1
ตะวันออก	9	9	9	ตะวันออก	7	9	7	ตะวันออก	23	9	23	ตะวันออก	9	9	9	ตะวันออก	3	9	3
กลาง	8	10	8	กลาง	4	10	3	กลาง	9	10	8	กลาง	1	10	0	กลาง	0	10	0
		11	0			11	0			11	0			11	0			11	0
		12	0			12	1			12	1			12	1			12	0
ตะวันตก	1	13	1	ตะวันตก	0	13	0	ตะวันตก	6	13	6	ตะวันตก	0	13	0	ตะวันตก	0	13	0
ใต้	2	14	2	ใต้	15	14	7	ใต้	16	14	8	ใต้	5	14	0	ใต้	1	14	0
		15	0			15	2			15	5			15	5			15	1
		16	0			16	5			16	3			16	0			16	0
		17	0			17	1			17	0			17	0			17	0
รวม	95	รวม	95	รวม	132	รวม	132	รวม	134	รวม	134	รวม	45	รวม	45	รวม	6	รวม	6

รวมทั้งหมด 412 แห่ง

### 3. แผน-ผลการบริหารจัดการน้ำฤดูฝน ปี 2564 ข้อมูล ณ วันที่ 1 ก.ย. 64

ลุ่มน้ำ	แผนจัดสรรน้ำ (ล้าน ลบ.ม.)	ผลจัดสรรน้ำ (ล้าน ลบ.ม.)	คงเหลือน้ำที่ต้องจัดสรร (ล้าน ลบ.ม.)
ทั้งประเทศ (1 พ.ค. 64 – 31 ต.ค. 64)	12,935	11,921 (92%)	1,014 (8%)
เจ้าพระยา (4 เขื่อน) (1 พ.ค. 64 – 31 ต.ค. 64)	2,800	3,494 (124%)	เกินแผนจัดสรรน้ำ 694 (-24%)
แม่กลอง (1 ก.ค. 64 - 31 ธ.ค. 64)	2,800	1,134 (41%)	1,666 (59%)

หมายเหตุ \*\*\*แผนจัดสรรน้ำ เป็นการจัดสรรน้ำจากน้ำชลประทาน\*\*\*

### 4. การเพาะปลูก (ข้อมูล ณ วันที่ 25 ส.ค.64)

- การเพาะปลูกข้าวนาปรัง ปี 2563/64

- ทั่วประเทศ แผนเพาะปลูกข้าวนาปรัง 1.90 ล้านไร่ **เพาะปลูก 5.56 ล้านไร่** ผลเก็บเกี่ยว 5.42 ล้านไร่  
คงเหลือการเก็บเกี่ยว 0.14 ล้านไร่

- การเพาะปลูกข้าวนาปี 2564

- ทั่วประเทศ แผนเพาะปลูก 16.83 ล้านไร่ **เพาะปลูกแล้ว 14.28 ล้านไร่** คิดเป็นร้อยละ 84.85 ของแผนฯ  
ผลเก็บเกี่ยว 1.911 ล้านไร่

- ลุ่มน้ำเจ้าพระยา แผนเพาะปลูก 7.97 ล้านไร่ **เพาะปลูก 6.59 ล้านไร่** คิดเป็นร้อยละ 82.72 ของแผนฯ  
ผลเก็บเกี่ยว 1.633 ล้านไร่

- การเพาะปลูกข้าวนาปี 2564 ลุ่มต่ำเจ้าพระยา 13 ทุ่ง

- พื้นที่ลุ่มต่ำบางระกำ แผนเพาะปลูก 0.265 ล้านไร่ **เพาะปลูกแล้ว 0.265 ล้านไร่** ผลเก็บเกี่ยว 0.265 ล้านไร่

- พื้นที่ลุ่มต่ำเจ้าพระยา 12 ทุ่งตอนล่าง แผนเพาะปลูก 1.14 ล้านไร่ **เพาะปลูกแล้ว 1.289 ไร่** ผลเก็บเกี่ยว  
0.385 ล้านไร่ คงเหลือการเก็บเกี่ยว 0.639 ล้านไร่

- รวมพื้นที่ลุ่มต่ำ 13 ทุ่ง แผนเพาะปลูก 1.41 ล้านไร่ **เพาะปลูกแล้ว 1.289 ล้านไร่** ผลเก็บเกี่ยว 0.650  
ล้านไร่ คงเหลือการเก็บเกี่ยว 0.639 ล้านไร่

## 5. วิเคราะห์สถานการณ์

### 5.1 คาดการณ์ปริมาณฝนจากแบบจำลองบรรยากาศจากกรมอุตุนิยมวิทยา (3วันล่วงหน้า)

- วันที่ 1 ก.ย. 64 (1 ก.ย. 64 เวลา 07.00 น. – 2 ก.ย. 64 เวลา 07.00 น.) มีฝนตกปานกลาง (10.1-35.0 มม.) บริเวณพื้นที่ทั่วประเทศไทย มีฝนตกหนัก (35.1-90.0 มม.) บริเวณพื้นที่ จ.แม่ฮ่องสอน จ.ตาก จ.อุตรดิตถ์ จ.พิษณุโลก จ.เพชรบูรณ์ จ.ชัยภูมิ จ.ขอนแก่น จ.บึงกาฬ จ.นครพนม จ.สุรินทร์ จ.อุบลราชธานี จ.ลพบุรี จ.สระแก้ว จ.อำนาจทอง จ.ฉะเชิงเทรา จ.นครปฐม จ.กรุงเทพมหานคร จ.กาญจนบุรี จ.ราชบุรี และ จ.ระนอง

- วันที่ 2 ก.ย. 64 (2 ก.ย. 64 เวลา 07.00 น. – 3 ก.ย. 64 เวลา 07.00 น.) มีฝนตกปานกลาง (10.1-35.0 มม.) บริเวณพื้นที่ทั่วประเทศไทย มีฝนตกหนัก (35.1-90.0 มม.) บริเวณพื้นที่ จ.พะเยา จ.น่าน จ.แพร่ จ.ตาก จ.อุตรดิตถ์ จ.พิษณุโลก จ.เพชรบูรณ์ จ.นครสวรรค์ จ.ชัยภูมิ จ.หนองคาย จ.สกลนคร จ.กาฬสินธุ์ จ.ร้อยเอ็ด จ.สุรินทร์ จ.ศรีสะเกษ จ.จันทบุรี จ.ตราด จ.ยะลา และจ.นราธิวาส

- วันที่ 3 ก.ย. 64 (3 ก.ย. 64 เวลา 07.00 น. – 4 ก.ย. 64 เวลา 07.00 น.) มีฝนตกปานกลาง (10.1-35.0 มม.) บริเวณพื้นที่ ภาคเหนือ ภาคตะวันออกเฉียงเหนือ ภาคกลาง ภาคตะวันออก ภาคตะวันออก จ.นครศรีธรรมราช จ.สงขลา จ.ปัตตานี จ.ยะลา และจ.นราธิวาส มีฝนตกหนัก (35.1-90.0 มม.) บริเวณพื้นที่ จ.จันทบุรี และ จ.ตราด

### 5.2 คาดการณ์ปริมาณน้ำ (วันที่ 1 ก.ย. 64)

คาดการณ์ปริมาณน้ำไหลผ่านลุ่มน้ำปิงที่สถานี P.17 อ.บรรพตพิสัย จ.นครสวรรค์ จะมีปริมาณน้ำไหลผ่าน 440.00 ลบ.ม./วินาที มีแนวโน้มลดลง ลุ่มน้ำน่านที่สถานี N.67 อ.ชุมแสง จ.นครสวรรค์ จะมีปริมาณน้ำไหลผ่าน 301.00 ลบ.ม./วินาที มีแนวโน้มเพิ่มขึ้น โดยจะทำให้ในลุ่มน้ำเจ้าพระยาที่สถานี C.2 อ.เมืองนครสวรรค์ จ.นครสวรรค์ จะมีปริมาณน้ำไหลผ่าน 745.00 ลบ.ม./วินาที มีแนวโน้มเพิ่มขึ้น

## 6. รายงานสถานการณ์ค่าความเค็ม (ข้อมูล วันที่ 1 ก.ย. 64 เวลา 07:00 น.)

แม่น้ำ	สถานีเฝ้าระวัง	เกณฑ์เฝ้าระวัง (กรัม/ลิตร)	ค่าความเค็ม (กรัม/ลิตร)
เจ้าพระยา	ประปาสำแล	0.25	0.21 (ปกติ)
ปราจีน-บางปะกง	บางคาง	2	0.03 (ปกติ)
ท่าจีน	ด้านนอกคลองจินดา	0.75	0.38 (ปกติ)
	ด้านในคลองจินดา	0.75	0.27 (ปกติ)
แม่กลอง	ปากคลองดำเนินสะดวก	2	0.13 (ปกติ)

## 7. สถานการณ์อุทกภัยปี 2564 และการให้ความช่วยเหลือ

**สถานการณ์อุทกภัยเข้าสู่สภาวะปกติ** จำนวน 4 จังหวัด ได้แก่ จังหวัดชลบุรี จังหวัดตราด จังหวัดจันทบุรี และจังหวัดกำแพงเพชร

**สถานการณ์พื้นที่ประสบอุทกภัย** จำนวน 3 จังหวัด ได้แก่ จังหวัดฉะเชิงเทรา จังหวัดสมุทรปราการ และจังหวัดปราจีนบุรี

**สถานการณ์พื้นที่เฝ้าระวัง** จำนวน 1 จังหวัด ได้แก่ จังหวัดระยอง

### 1. จังหวัดฉะเชิงเทรา

จากอิทธิพลของมรสุมตะวันตกเฉียงใต้มีกำลังแรงขึ้น ประกอบกับมีหย่อมความกดอากาศต่ำปกคลุมประเทศลาวและเวียดนามตอนบน ส่งผลให้เกิดฝนตกหนักตั้งแต่วันที่ 26 ส.ค.64 ที่ผ่านมา วัดปริมาณฝนสะสมย้อนหลัง 3 วัน ที่ส่งผลให้ระดับน้ำในคลองหกวาสายล่างมีปริมาณเพิ่มสูงขึ้นที่ ปตร.คลองหกวา ต.พิชอุดม จ.พทุมธานี และ ปตน.สมบูรณ อ.บางน้ำเปรี้ยว จ.ฉะเชิงเทรา

สถานการณ์ปัจจุบัน มีน้ำล้นตลิ่งคลองหกวาสายล่าง บริเวณ ม.1 และ ม.14 ต.บึงน้ำรักษ์ อ.บางน้ำเปรี้ยว ระดับยังคงน้ำท่วมสูงประมาณ 0.20 ม. โดยมีลักษณะท่วมขังเป็นจุด ๆ ระยะทางประมาณ 700 ม. มีบ้านเรือนได้รับผลกระทบประมาณ 200 หลังคาเรือน ซึ่งคาดการณ์ว่าระดับน้ำในคลองหกวาสายล่าง และคลองรังสิตประยูรศักดิ์จะเริ่มลดลง โดยโครงการโครงการส่งน้ำและบำรุงรักษารังสิตใต้ เร่งระบายน้ำออกทางสถานีสูบน้ำสมบูรณ และเปิด ปตร.ปลายคลอง 18-21 เพื่อระบายลงแม่น้ำนครนายก และ ปตร.14-17 ระบายลงสู่คลองบางขนาก โดยเร่งดำเนินการสูบน้ำเพื่อระบายน้ำในคลองรังสิตอย่างต่อเนื่อง

### 2. จังหวัดสมุทรปราการ

เกิดฝนตกหนักอย่างต่อเนื่อง ช่วงระหว่างวันที่ 26 - 29 สิงหาคม 2564 ที่ผ่านมา ในพื้นที่จังหวัดสมุทรปราการ วัดปริมาณฝนสะสมย้อนหลัง ที่อำเภอบางบ่อ 231 มม. อำเภอบางพลี 225 มม. และอำเภอเมืองสมุทรปราการ 149 มม. ส่งผลให้มีปริมาณน้ำสะสมในพื้นที่เป็นจำนวนมาก

สถานการณ์ปัจจุบันมีพื้นที่น้ำท่วมขังรอการระบาย 4 อำเภอ ได้แก่ อำเภอเมืองสมุทรปราการ อำเภอบางพลี อำเภอบางบ่อ และอำเภอบางเสาธง ระดับน้ำท่วมขังสูงประมาณ 0.20 -0.30 เมตร และบริเวณที่ต่ำประมาณ 0.50 ม. ซึ่งคาดการณ์ว่าระดับน้ำเริ่มทรงตัว หากไม่มีฝนตกในพื้นที่เพิ่มขึ้น และสถานการณ์จะกลับสู่สภาวะปกติภายใน 1-2 วัน โดยโครงการส่งน้ำและบำรุงรักษาชลหารพิจิตร เปิดเครื่องสูบน้ำแนวคลองชายทะเลจำนวน 9 แห่ง โดยจะเร่งระบายน้ำในพื้นที่ออกสู่ทะเลโดยเร็ว และติดตั้งเครื่องผลักดันน้ำ จำนวน 6 เครื่อง บริเวณสถานีสูบน้ำชลหารพิจิตร เพื่อเสริมศักยภาพในการระบายน้ำให้ไหลลงสู่ทะเลอ่าวไทยให้เร็วยิ่งขึ้น กรณีที่ได้รับการระบายน้ำจากพื้นที่ตอนบนผ่านโครงการส่งน้ำและบำรุงรักษารังสิตใต้ลงมาผ่านคลองพระองค์ไชยานุชิตและไหลมายังพื้นที่ตอนล่าง ได้มีการประสานกับโครงการส่งน้ำและบำรุงรักษาพระองค์ไชยานุชิต ขอให้ระบายตัดยอดน้ำบางส่วนให้ออกสู่แม่น้ำบางปะกงเพื่อเป็นการลดปริมาณน้ำที่จะไหลลงสู่จังหวัดสมุทรปราการ

### 3. จังหวัดปราจีนบุรี

เกิดฝนตกหนักติดต่อกันนานในพื้นที่ อ.กบินทร์บุรี วัดปริมาณฝนสะสมย้อนหลัง 3 วัน (26-28 ส.ค.64) ที่สถานี อบต.นาแวม ต.นาแวม อ.กบินทร์บุรี จ.ปราจีนบุรี วัดได้ 156.20 มม. ประกอบกับปริมาณน้ำหลากจาก อ.นาดี ส่งผลให้ระดับน้ำของแม่น้ำปราจีนบุรีเพิ่มขึ้นอย่างต่อเนื่อง และเอ่อล้นตลิ่งบริเวณตลิ่งต่ำชุมชนตลาดเก่ากบินทร์บุรี

สถานการณ์ปัจจุบัน มีพื้นที่น้ำท่วม 1 อำเภอ ได้แก่ อ.กบินทร์บุรีบริเวณชุมชนตลาดเก่าระดับน้ำเอ่อล้นตลิ่งเมื่อวันที่ 28 ส.ค. เวลา 22.00น. ส่งผลให้น้ำเอ่อล้นตลิ่งของแม่น้ำปราจีนบุรีเข้าท่วมบริเวณชุมชนตลาดเก่ากบินทร์บุรี ซึ่งคาดการณ์ว่าระดับน้ำจะเริ่มลดลง คาดว่าสถานการณ์จะกลับเข้าสู่ภาวะปกติภายใน 2 วัน ซึ่งโครงการชลประทานปราจีนบุรี ร่วมกับสำนักเครื่องจักรกลสนับสนุน เครื่องผลักดันน้ำ 8 เครื่อง บริเวณสะพานต้นแม่น้ำปราจีนบุรี (สถานีKgt.3) เพื่อเร่งระบายน้ำแม่น้ำปราจีนบุรี ช่วยเหลือชุมชนตลาดเก่า อำเภอ กบินทร์บุรี